



ENCUESTA DE OCUPACIÓN HOTELERA

Enero 2026

Introducción

La Encuesta de Ocupación Hotelera (EOH) es un operativo realizado en forma conjunta entre el Instituto Provincial de Análisis e Investigación, Estadística y Censos (IPIEC), el Instituto Fuegoينو de Turismo (In.Fue.Tur) y la Subsecretaria de Turismo del municipio de Río Grande.

A partir de febrero de 2012, con la finalidad de afianzar y fortalecer las estadísticas sobre la actividad hotelera y parahotelera provincial, se inició el operativo estadístico en la ciudad de Río Grande bajo los lineamientos conceptuales y aspectos metodológicos aplicados en el resto de las localidades del País donde se releva la EOH.

La EOH brinda información de la actividad hotelera tanto desde la perspectiva de la oferta (registro y evolución de la cantidad de establecimientos, habitaciones y plazas disponibles) como desde el punto de vista de la demanda (número de pernотaciones de los turistas residentes y no residentes hospedados según procedencia, viajeros hospedados y estadía).

En el informe actual se presentan los datos relativos a la disponibilidad y ocupación de los hoteles y establecimientos parahoteleros en Río Grande, junto con la cantidad de viajeros alojados, tanto residentes como no residentes, así como también su promedio de estadía y las tasas mensuales de ocupación de habitaciones y plazas.

Puede consultar el manual metodológico [haciendo clic aquí](#).

Desde el punto de vista de las buenas prácticas en la producción y presentación de datos estadísticos, se recurre al uso de signos convencionales y notas aclaratorias para garantizar una exposición clara y estandarizada de la información. Estas convenciones están normadas y recomendadas por organismos especializados en estadística oficial, en este sentido se detalla para la correcta lectura del informe:

Signos convencionales

- * Dato provisorio
- e Dato estimado por extrapolación, proyección
- i Dato estimado por imputación
- u Dato de calidad inferior al estándar
- Cero absoluto
- . Dato no registrado
- ... Dato no disponible a la fecha de presentación de los resultados
- /// Dato que no corresponde presentar
- s Dato confidencial por aplicación de las reglas del secreto estadístico

En esta oportunidad se exponen los principales datos, para los establecimientos hoteleros y parahoteleros de la ciudad de Río Grande del mes de enero 2026.

Cuadro 1. Cantidad de establecimientos, habitaciones y/o unidades y plazas disponibles por tipo de establecimiento. Río Grande. Enero 2026

Categoría	Establecimientos	Habitaciones Disponibles	Plazas Disponibles
Total	10	11.222	25.544
Hotelero	8	10.137	22.506
Hotel 3, 4 y 5 estrellas	4	8.525	18.972
Apart Hotel, Hotel 1 y 2 estrellas	4	1.612	3.534
Parahotelero	2	1.085	3.038

Fuente: IPIEC, Dirección de producción estadística en base a datos de la subsecretaría de turismo del municipio de Río Grande

Durante enero de 2026, los alojamientos relevados en Río Grande ofrecieron 11.222 habitaciones y 25.544 plazas disponibles. Los hoteles de 3 a 5 estrellas concentraron en promedio el 74% de esa capacidad, tanto en habitaciones como en plazas.

Cuadro 2. Cantidad de habitaciones y/o unidades y plazas disponibles, ocupadas y tasa de ocupación por sector. Río Grande. Enero 2026.

Categoría	Habitaciones			Plazas		
	Disponibles	Ocupadas	TOH (1)	Disponibles	Ocupadas	TOP (2)
TOTAL	11.222	2.348	20,9%	25.544	10.175	39,8%
Hotelero	10.137	2.194	21,6%	22.506	9.296	41,3%
Parahotelero	1.085	154	14,2%	3.038	879	28,9%

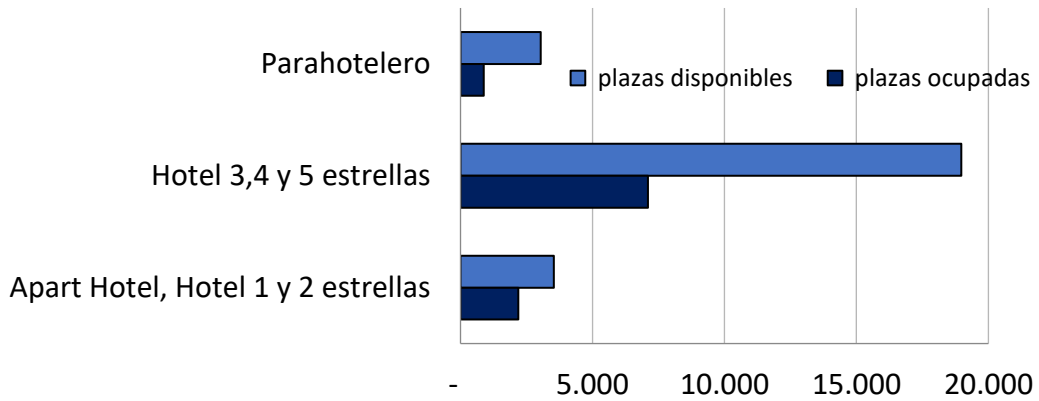
(1) Tasa de ocupación de habitaciones: TOH= (Habitaciones o unidades ocupadas / Habitaciones o unidades disponibles) * 100

(2) Tasa de ocupación de plazas: TOP= (Plazas ocupadas / Plazas disponibles) * 100.

Fuente: IPIEC, Dirección de producción estadística en base a datos de la subsecretaría de turismo del municipio de Río Grande

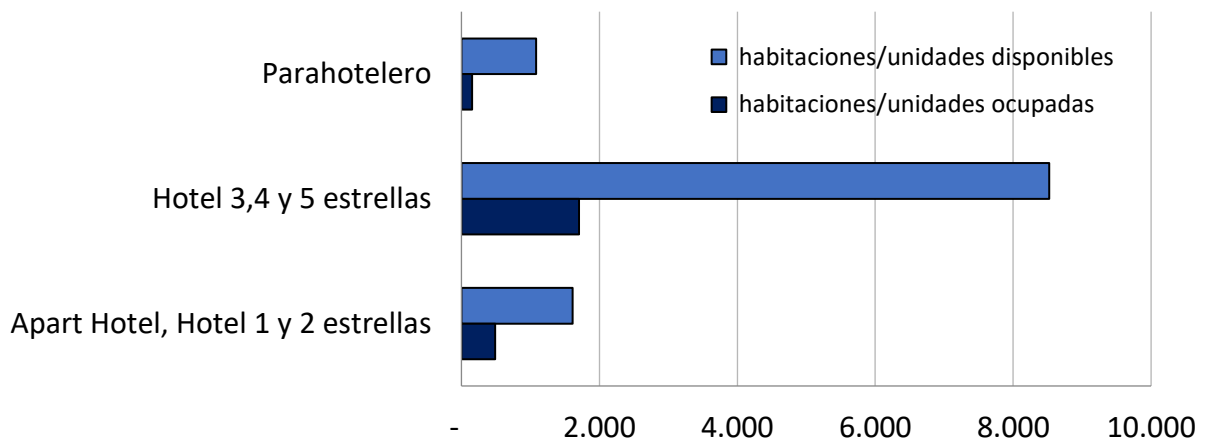
Durante enero de 2026, la tasa de ocupación hotelera (TOH) en Río Grande fue del 20,9%, mientras que la tasa de ocupación de plazas (TOP) alcanzó el 39,8%.

Gráfico 1. Plazas disponibles y ocupadas por tipo de establecimiento. Enero 2026.



Fuente: IPIEC, Dirección de producción estadística en base a datos de la subsecretaría de turismo del municipio de Río Grande

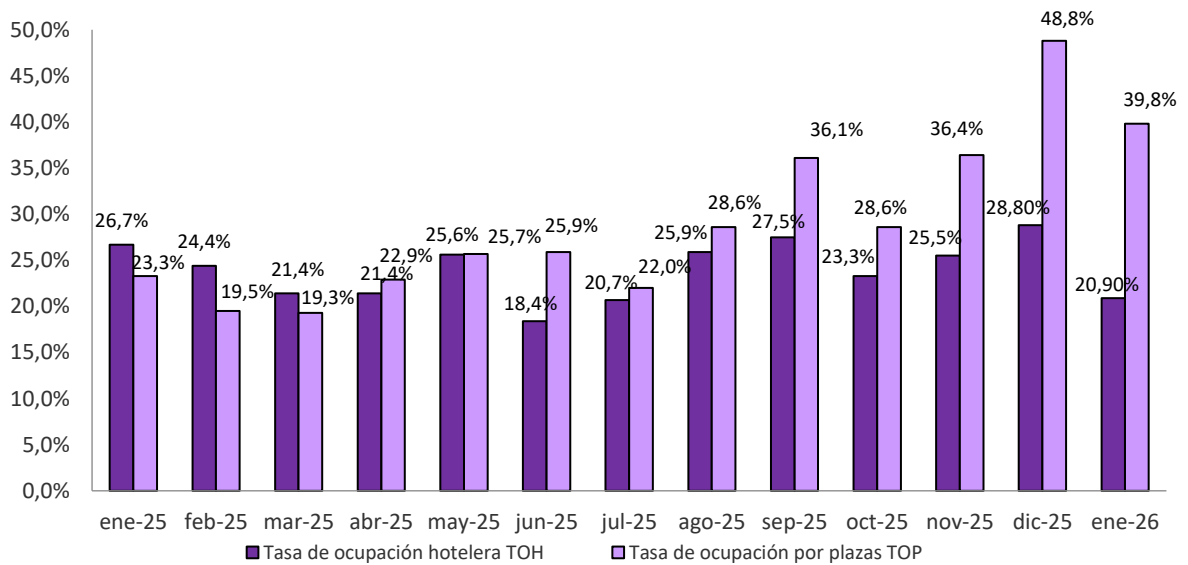
Gráfico 2. Habitaciones/unidades disponibles y ocupadas, por sector. Enero 2026.



Fuente: IPIEC, Dirección de producción estadística en base a datos de la subsecretaría de turismo del municipio de Río Grande

El siguiente gráfico muestra la variación mensual de la tasa de ocupación hotelera (TOH) y de la tasa de ocupación por plazas (TOP) en establecimientos hoteleros, a lo largo del período enero 2025 - enero 2026.

Gráfico 3. Tasa de ocupación de habitaciones y de plazas en establecimientos hoteleros. Enero 2025- 2026



Fuente: IPIEC, Dirección de producción estadística en base a datos de la subsecretaría de turismo del municipio de Río Grande

En enero de 2026, Río Grande se estimaron un total de 10.175 pernoctaciones y 5.792 viajeros. La mayoría de las pernoctaciones correspondió a los no residentes (59,4%), mientras que los residentes nacionales representaron el 40,6%. En cuanto a los viajeros, los residentes fueron el grupo mayoritario (57,5%). La estadía media general fue de 1,8 noches.

**Cuadro 3. Pernoctaciones, viajeros y estadía media por condición de residencia y sector.
Río Grande. Enero 2026**

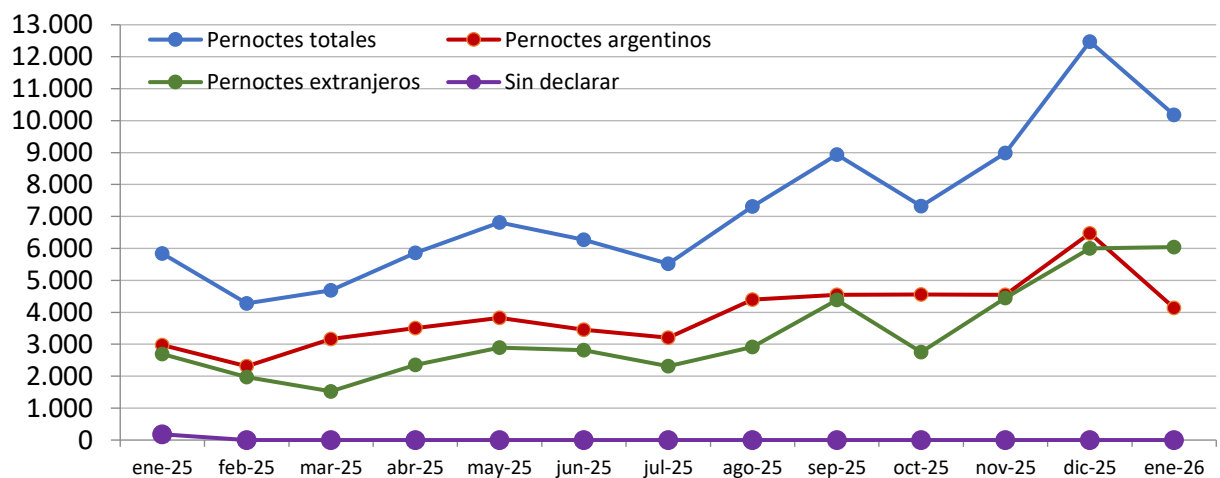
	Total	Sector Hotelero	Sector Parahotelero
Pernoctaciones	10.175	9.296	879
Residentes	4.134	3.992	142
No Residentes	6.041	5.304	737
Sin declarar	-	-	-
Viajeros	5.792	5.369	423
Residentes	2.462	2.364	98
No residentes	3.330	3.005	325
Sin declarar	-	-	-
Estadía media en noches	1,8	1,7	2,1
Residentes	1,7	1,7	1,4
No residentes	1,8	1,8	2,3

(1) El número de pernoctaciones es equivalente al número de plazas ocupadas.

(2) Se entiende por estadía promedio a la duración promedio en días en que se alojaron los viajeros: plazas ocupadas / viajeros.

Fuente: IPIEC, Dirección de producción estadística en base a datos de la subsecretaría de turismo del municipio de Río Grande

Gráfico 4. Cantidad de pernoctaciones por condición de residencia. Período enero 2025-enero 2026



Fuente: IPIEC, Dirección de producción estadística en base a datos de la subsecretaría de turismo del municipio de Río Grande

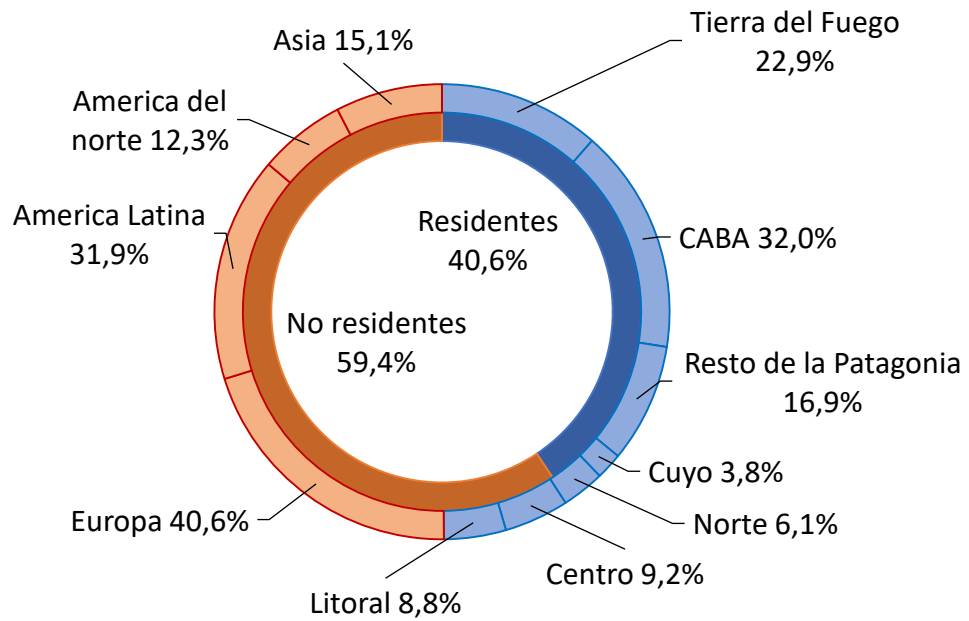
Cuadro 4. Distribución regional de las pernoctaciones, ingreso de viajeros hospedados y estadía media según condición de residencia. Río Grande enero 2026.

	Pernoctaciones (1)	Cuota de participación	Ingreso de viajeros	Cuota de participación	Estadía media
Total	10.175	100,0%	5.792	100,0%	1,8
Total sin declarar	-		-		
Total Residentes	4.134	40,6%	2.462	42,5%	1,7
Tierra del Fuego	945	9,3%	708	12,2%	1,3
CABA	1.321	13,0%	683	11,8%	1,9
Buenos Aires	22	0,2%	10	0,2%	2,2
Provincia (2)					
Resto de la Patagonia	697	6,9%	309	5,3%	2,3
Cuyo	156	1,5%	115	2,0%	1,4
Norte	251	2,5%	215	3,7%	1,2
Centro	379	3,7%	199	3,4%	1,9
Litoral	363	3,6%	223	3,9%	1,6
Total No Residentes	6.041	59,4%	3.330	57,5%	1,8
Europa	2.454	24,1%	1.524	26,3%	1,6
América Latina	1.926	18,9%	1.230	21,2%	1,6
América del norte	746	7,3%	353	6,1%	2,1
Asia	915	9,0%	223	3,9%	4,1
Resto del mundo	-	-	-	-	-

Fuente: IPIEC, Dirección de producción estadística en base a datos de la subsecretaría de turismo del municipio de Río Grande

Más de la mitad de las pernoctaciones corresponden a no residentes, entre los no residentes se destacan Europa (24,1%) y América Latina (18,9%), siendo los de origen asiático los que muestran estadías más prolongadas (4,1 noches). Los residentes representan el 40,6% del total de las pernoctaciones. En particular, los viajeros de Tierra del Fuego aportan el 9,3% de las pernoctaciones y se hospedan en promedio 1,3 noches.

Gráfico 5. Distribución de las pernoctaciones de los turistas residentes y no residentes por origen (en %). Enero 2026



Fuente: IPIEC, Dirección de producción estadística en base a datos de la subsecretaría de turismo del municipio de Río Grande

