

# Encuesta Nacional de Gastos de los Hogares 2017-2018

## Uso hogareño de la energía

Diciembre de 2022



Ministerio de Economía  
Argentina

Secretaría de Energía



Instituto Nacional de  
Estadística y Censos  
República Argentina



# Encuesta Nacional de Gastos de los Hogares 2017-2018

## Uso hogareño de la energía

Diciembre de 2022

Instituto Nacional de Estadística y Censos (INDEC)

**Dirección:** Marco Lavagna

**Dirección Técnica:** Pedro Ignacio Lines

**Dirección de Gestión:** Santiago Tettamanti

**Dirección Nacional de Estadísticas de Condiciones de Vida:** Guillermo Manzano

**Dirección de Estudios de Ingresos y Gastos de los Hogares:** Gabriel Viú

**Dirección Nacional de Metodología e Infraestructura Estadística:** Gerardo Mitas

**Dirección de Metodología e Innovación Estadística:** Alejandra Clemente

**Dirección General de Difusión y Comunicación:** María Silvina Viazzi

**Coordinación de Producción Gráfica y Editorial:** Marcelo Costanzo

### Equipo técnico de la Dirección de Estudios de Ingresos y Gastos de los Hogares

**Desarrollo conceptual y análisis:** Agustín Benencia, Vanesa Carosella, Nadia Chiaravalloti, Ileana Penna y Silvina Ramos Magarido.

**Coordinadora de procesamiento:** Ileana Penna

**Equipo técnico de la Secretaría de Energía de la Nación:** Mariana Bonfils, Federico Dubois, Tomás Elizondo, Natalia Isernia, Mariano Ramón, Gabriela Rijter y Cecilia Vitto.

**Diseño, edición y revisión:** Agustina Issa, Marianela Landini, Ignacio Pello y Diego Stillo.

ISBN 978-950-896-629-2

Instituto Nacional de Estadística y Censos -INDEC

Encuesta Nacional de Gastos de los Hogares 2017-2018 : uso hogareño de la energía / 1a ed. - Ciudad Autónoma de Buenos Aires : Instituto Nacional de Estadística y Censos - INDEC, 2022.

Libro digital, PDF

Archivo Digital: descarga y online

ISBN 978-950-896-629-2

1. Encuestas. 2. Gastos. 3. Consumo de Energía. I. Título.  
CDD 318.2

Libro de edición argentina



Esta publicación utiliza una licencia Creative Commons. Se permite su reproducción con atribución de la fuente.

Buenos Aires, diciembre de 2022.

### Signos convencionales y siglas utilizados

/// Dato que no corresponde presentar

- Cero absoluto

**Nota:** en los cuadros y gráficos con resultados agregados, puede haber discrepancias en los totales debidas al redondeo.

- Los cuadros estadísticos de este informe pueden consultarse desde: [https://www.indec.gov.ar/ftp/cuadros/sociedad/cuadros\\_engho\\_2017\\_2018\\_uso\\_energia.xlsx](https://www.indec.gov.ar/ftp/cuadros/sociedad/cuadros_engho_2017_2018_uso_energia.xlsx)
- Los usuarios que deseen conocer los coeficientes de variación de las estimaciones publicadas en este informe pueden acceder a los cuadros estadísticos disponibles en: [https://www.indec.gov.ar/ftp/cuadros/sociedad/cuadros\\_engho\\_2017\\_2018\\_informe\\_gastos.xls](https://www.indec.gov.ar/ftp/cuadros/sociedad/cuadros_engho_2017_2018_informe_gastos.xls)
- Las personas usuarias que deseen conocer las estructuras de gastos a nivel división por región y provincia, pueden acceder a los cuadros disponibles en: [https://www.indec.gov.ar/ftp/cuadros/sociedad/cuadros\\_engho\\_2017\\_2018\\_gastos\\_regionales\\_provinciales.xls](https://www.indec.gov.ar/ftp/cuadros/sociedad/cuadros_engho_2017_2018_gastos_regionales_provinciales.xls)

### Publicaciones del INDEC

Las publicaciones editadas por el Instituto Nacional de Estadística y Censos pueden ser consultadas en [www.indec.gov.ar](http://www.indec.gov.ar) y en el Centro Estadístico de Servicios, ubicado en Av. Presidente Julio A. Roca 609 C1067ABB, Ciudad Autónoma de Buenos Aires, Argentina. El horario de atención al público es de 9:30 a 16:00. También pueden solicitarse al teléfono (54-11) 5031-4632

Correo electrónico: [ces@indec.gov.ar](mailto:ces@indec.gov.ar)

Sitio web: [www.indec.gov.ar](http://www.indec.gov.ar)

Twitter: [@INDECArgentina](https://twitter.com/INDECArgentina)

Facebook: [/INDECArgentina](https://www.facebook.com/INDECArgentina)

Instagram: [@indecargentina](https://www.instagram.com/indecargentina)

Calendario anual anticipado de informes: <http://www.indec.gov.ar/indec/web/Calendario-Fecha-0>

# Índice

<b>Introducción .....</b>	<b>4</b>
<b>Resumen ejecutivo .....</b>	<b>5</b>
Equipamiento de los hogares.....	7
<b>1. Línea blanca .....</b>	<b>9</b>
1.1 Cocción y conservación de alimentos .....	9
1.1.1 Total del país y por región .....	9
1.1.2 Quintiles de ingresos per cápita.....	11
1.2 Calefacción y refrigeración de ambientes.....	11
1.2.1 Total del país y por región .....	11
1.2.2 Quintiles de ingresos per cápita.....	14
1.3 Calentadores de agua.....	15
1.3.1 Total del país y por región .....	15
1.3.2 Quintiles de ingresos per cápita .....	16
1.4 Lavarropas .....	17
1.4.1 Total del país y por región .....	17
1.4.2 Quintiles de ingresos per cápita .....	17
<b>2. Línea marrón .....</b>	<b>19</b>
2.1 Total del país y por región .....	19
2.2 Quintiles de ingresos per cápita.....	20
<b>3. Artefactos de iluminación .....</b>	<b>22</b>
3.1 Total del país y por región .....	22
3.2 Quintiles de ingresos per cápita.....	23
<b>4. Vehículos .....</b>	<b>26</b>
4.1 Tenencia de automóvil .....	26
4.1.1 Total del país y por región .....	26
4.1.2 Quintiles de ingresos per cápita.....	26
<b>5. Combustible .....</b>	<b>29</b>
5.1 Total del país y por región .....	29
5.2 Quintiles de ingresos per cápita.....	29

# Introducción

El Instituto Nacional de Estadística y Censos (INDEC) y el entonces Ministerio de Energía y Minería firmaron un convenio de cooperación técnica para que en la edición 2017-2018 de la Encuesta Nacional de Gastos de los Hogares (ENGHo) se incorpore un módulo especial, de cobertura nacional, dedicado al uso hogareño de la energía. Este nuevo apartado amplió y actualizó la sección de equipamiento de la encuesta de gastos, añadiendo información necesaria para la adquisición de conocimientos sobre el uso de la energía en los hogares urbanos. Esto brinda información clave para efectuar el balance de energía útil (BEU) del sector, un instrumento fundamental para conocer los patrones de consumo energético requeridos en el diseño de políticas energéticas.<sup>1</sup>

Además de obtener información acerca de la tenencia y el uso de equipamientos del hogar, tanto electrodomésticos como gasodomésticos, incluyendo luminarias y vehículos, también se registraron datos sobre algunas características de los artefactos utilizados, como la antigüedad y la clase de eficiencia. Asimismo, se indagó por la intensidad de uso (frecuencia y cantidad de horas) y el tipo de combustible utilizado.

En este informe, se presentan los datos obtenidos sobre el uso por parte de los hogares de aparatos que consumen energía. El equipamiento que utiliza energía está agrupado según la siguiente clasificación: línea blanca, línea marrón, artefactos de iluminación y vehículos para el hogar. Para cada grupo de equipamiento, y para cada una de las necesidades que estos satisfacen, se describen, en **primera instancia**, los resultados correspondientes para el total del país y las diferencias por región<sup>2</sup>; y, en **segundo término**, las diferencias existentes según niveles de ingreso de los hogares (quintil de ingreso per cápita<sup>3</sup>).

De esta manera, la estructura del informe se organiza en cuatro capítulos. En el primero, se describen los resultados obtenidos en lo relativo a la tenencia de equipamiento de línea blanca, cuya definición comprende los artefactos destinados a la conservación y cocción de alimentos, la refrigeración y calefacción de ambientes, la producción de agua caliente sanitaria y el lavado de ropa. El segundo se enfoca en el uso de equipamiento de línea marrón, es decir, de aquellos aparatos electrónicos relacionados con la informática y las telecomunicaciones. En el tercero, se examina el uso de artefactos de iluminación en función de los tipos de luminarias utilizadas en los hogares, esto es, discriminando entre lámparas halógenas, incandescentes, fluorescentes compactas y las que utilizan tecnología LED. Por último, en el cuarto capítulo, se aborda el uso de vehículos por parte de los hogares y sus principales características, así como la antigüedad y el tipo de combustible utilizado.

<sup>1</sup> Directiva 2002/96/CE y 2010/30/CE del Parlamento Europeo y del Consejo de la Unión Europea.

<sup>2</sup> Para la elaboración de esta publicación, se considera la siguiente composición de cada región:

- **Gran Buenos Aires:** Ciudad Autónoma de Buenos Aires y los partidos del GBA.
- **Pampeana:** provincia de Buenos Aires (exceptuando los partidos del GBA), Santa Fe, Entre Ríos, Córdoba y La Pampa.
- **Noreste:** Corrientes, Chaco, Formosa y Misiones.
- **Noroeste:** Catamarca, La Rioja, Jujuy, Salta, Santiago del Estero y Tucumán.
- **Cuyo:** Mendoza, San Juan y San Luis.
- **Patagonia:** Chubut, Neuquén, Río Negro, Santa Cruz, Tierra del Fuego, Antártida e Islas del Atlántico Sur.

<sup>3</sup> El ingreso per cápita del hogar es el promedio de la división del ingreso total del hogar por la totalidad de los componentes de cada hogar.



# Resumen ejecutivo

El principal equipamiento utilizado para la **coCCIÓN de alimentos** lo constituyen los gasodomésticos. Los hogares que usan cocina, anafe u horno a gas representan 85,4% del total (la región Noreste NEA tiene el porcentaje más bajo: 64,0%), mientras que 17,6% utilizan cocina, anafe u horno eléctricos. El uso de los artefactos a gas no presenta diferencias importantes por niveles de ingresos, en cambio, en los artefactos eléctricos, se observa que, a mayor nivel, mayor uso: en los quintiles 1 y 2 registra valores cercanos a 14,0% y en el quintil 5 asciende a 24,4% de los hogares.

Para la **conservación de alimentos**, 88,5% de los hogares utiliza heladeras con *freezer* y 12,0%, sin *freezer*. El 42,0% de las primeras posee una antigüedad de entre 5 y 10 años, mientras que 27,7% tiene menos de 5 años. Las situaciones regionales no presentan diferencias significativas. Las heladeras sin *freezer* tienen mayor antigüedad (25,2% tienen más de 20 años). De acuerdo con el nivel de ingreso de los hogares, 82,2% de los que se encuentran en el primer quintil utilizan heladeras con *freezer*, mientras que este porcentaje se incrementa en 11,8 puntos porcentuales (p.p.) en los del quinto quintil.

El uso de algún tipo de **equipamiento para la refrigeración del ambiente** alcanza el 84,8% de los hogares. El menor porcentaje lo tiene Patagonia (34,6%); en el resto de las regiones supera el 75,0%, y llega casi al 92,0% en el Gran Buenos Aires (GBA). El uso de aire acondicionado en general (sin tener en cuenta el tipo de artefacto, *split* o tipo ventana), alcanza el 47,1% de los hogares. En aquellos de menores ingresos (quintil 1), el uso de *split* es de 18,5%, en tanto que en los de mayor poder adquisitivo alcanza al 61,7%.

El 77,9% de los hogares usa **equipamiento para calefaccionar la vivienda**. El 40,9% declaró utilizar estufas a gas y 25,6%, estufas eléctricas. Patagonia, la región de menores temperaturas, presenta un uso casi excluyente de estufas a gas, 79,6% (solo 5,2% son eléctricas). En los hogares del primer quintil, 60,3% emplea al menos un artefacto para calefaccionar; dicho porcentaje alcanza al 89,9% en los pertenecientes al quintil de mayores ingresos. El uso de estufas a gas aumenta sostenidamente con el nivel de ingreso del hogar: en el quintil de menores ingresos alcanza al 19,1% y se incrementa hasta superar el 50% en los hogares pertenecientes a los quintiles 4 y 5.

En relación con la **producción de agua caliente sanitaria**, 35,0% de los hogares del país utiliza termotanque a gas y 24,0% calefón a gas. La proporción de quienes emplean artefactos eléctricos alcanza al 10,7% para termotanques y al 15,4% para calefones. Entre las regiones, el uso de calefón a gas alcanza el porcentaje más alto en los hogares de las regiones Cuyo, con el 34,9%, y luego Noroeste (NOA), con el 31,1%, mientras que desciende entre aquellos que residen en la Patagonia (12,4%). Por su parte, la utilización de termotanque a gas en la región Patagonia asciende al 76,8% de los hogares, duplicando el valor nacional. El calefón eléctrico presenta el valor más alto en el NEA (26,8%), mientras que las regiones que menos lo utilizan son GBA y Cuyo, con valores cercanos al 11,0% de los hogares. La ducha eléctrica es utilizada por 6,0% de los hogares a nivel nacional, y en el NEA asciende a 34,7%. El empleo de artefactos eléctricos es preponderante en los quintiles más bajos: en lo que respecta al calefón eléctrico, su utilización alcanza al 29,5% de los hogares pertenecientes al primer quintil de ingresos, cuando el valor nacional es de 15,4%. En el caso de los calentadores de agua a gas, su utilización se acrecienta con el nivel de ingreso de los hogares: el calefón a gas es usado por el 34,0% en el quinto quintil, pero su uso se reduce a 11,8% entre aquellos pertenecientes al quintil 1.

El total de los hogares que utilizan **lavarropas** ronda el 86,0%, sin variaciones importantes por regiones. Si se consideran solo los lavarropas automáticos, el uso alcanza al 67,6% de los hogares a nivel nacional; en tanto las regiones NOA (50,5%) y NEA (47,5%) registran un porcentaje marcadamente menor. Si se analiza el uso de lavarropas de acuerdo con el nivel de ingresos, se observan diferencias entre quintiles por tipo de artefacto utilizado: el empleo de lavarropas automático en los hogares del quintil 5 (82,1%) es casi el doble que en los hogares del quintil 1 (45,2%).

El 96,0% de los hogares del país declaró tener al menos un **televisor**, alcanzando porcentajes superiores al 92,4% en todas las regiones. Si bien la diferencia por niveles de ingreso es baja, cobra relevancia según las características de los aparatos: aquellos con tecnología LED/ LCD están presentes en 61,2% de los hogares pertenecientes al primer quintil, y sus valores se incrementan progresivamente hasta alcanzar al 89,4% en los del quinto quintil.

En cuanto al uso de **artefactos de iluminación**, las luces fluorescentes constituyen el tipo de luminaria predominantemente utilizada en los hogares, con el 52,3%. La Patagonia es la región donde más se emplea (65,3%), y el GBA registra el menor valor (49,8%). Las lámparas de tecnología LED tienen una participación de 32,1%. La región Pampeana presenta la mayor participación (35,9%) y, en el sentido opuesto, se ubican NOA y NEA, con 20,2% y 20,9% de los hogares, respectivamente. Finalmente, las lámparas incandescentes y halógenas representan el 15,6% sobre el total de las luminarias utilizadas.

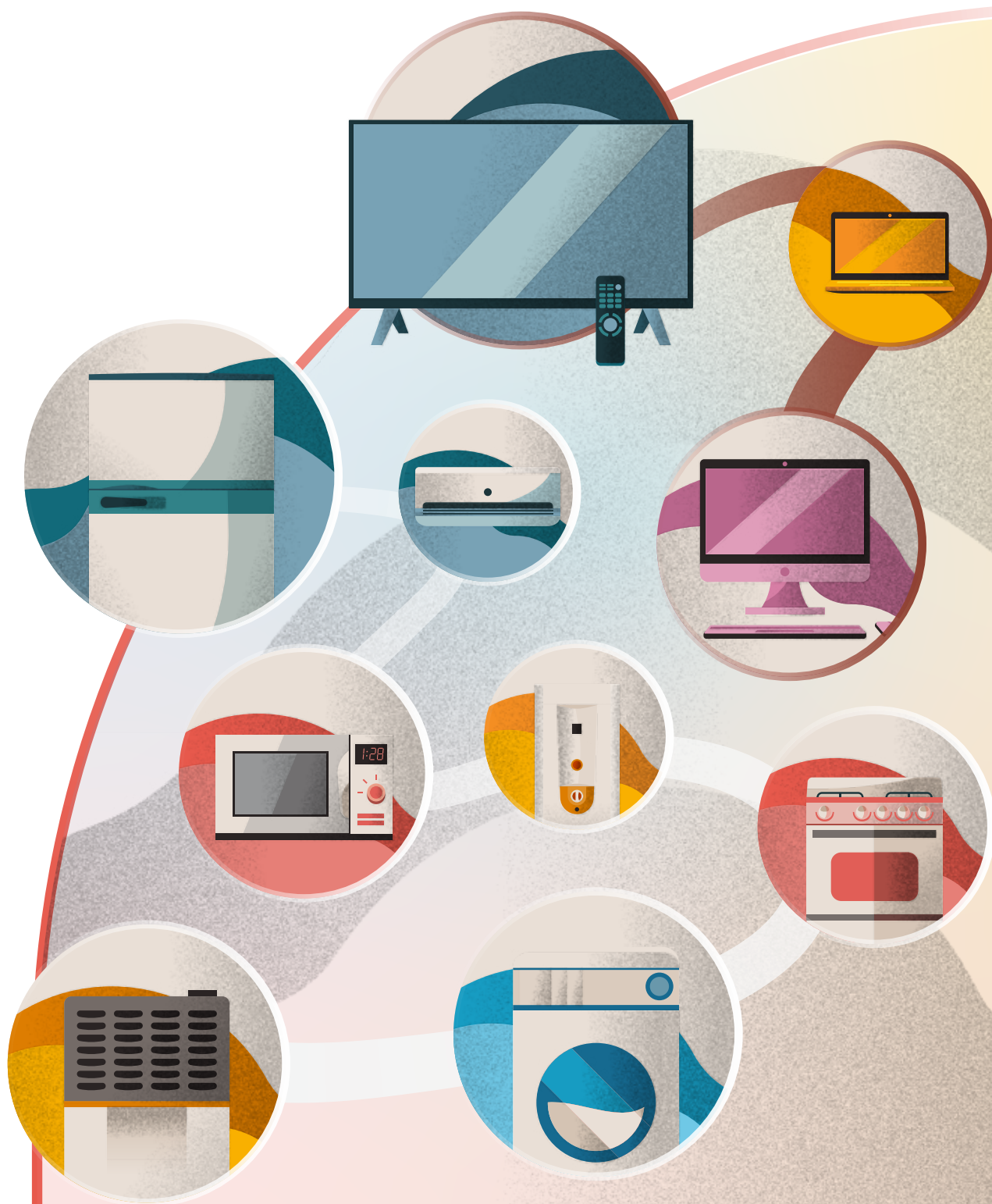
Si se considera la utilización de los distintos tipos de luminarias de acuerdo con el nivel de ingresos de los hogares, los resultados de la encuesta presentan diferencias marcadas. Mientras que en los hogares pertenecientes al primer quintil el 26,0% de las luminarias utilizadas son lámparas incandescentes y halógenas, en los hogares del quinto quintil constituyen el 13,3%. Por el contrario, la utilización de lámparas LED predomina en los hogares de altos ingresos, y alcanza, en el quinto quintil, el 40,0%.

El 46,5% de los hogares a nivel nacional declaró utilizar **automóviles**: se concentra el mayor porcentaje en la región Patagonia (61,3%), seguida por la región Cuyo (55,7%). Por otra parte, las regiones con menor proporción de uso de vehículo son el NEA (32,9%) y el NOA (36,2%). Con respecto a la antigüedad de los vehículos utilizados, poco más de un tercio (34,1%) es menor a 5 años; los que tienen entre 5 y 10 años de antigüedad constituyen el 31,3%; y los que tienen una antigüedad mayor a 10 años, el 34,6%. Es de destacar que, en proporción, las regiones NOA y NEA son las que presentan un parque automotor más moderno (44,0% y 47,8%, respectivamente). De acuerdo con el nivel de ingreso de los hogares, se ponen en evidencia las diferencias existentes: en los hogares del primer quintil la utilización de vehículos es de 24,4% y ese porcentaje asciende a 67,2% entre los hogares del quinto quintil.

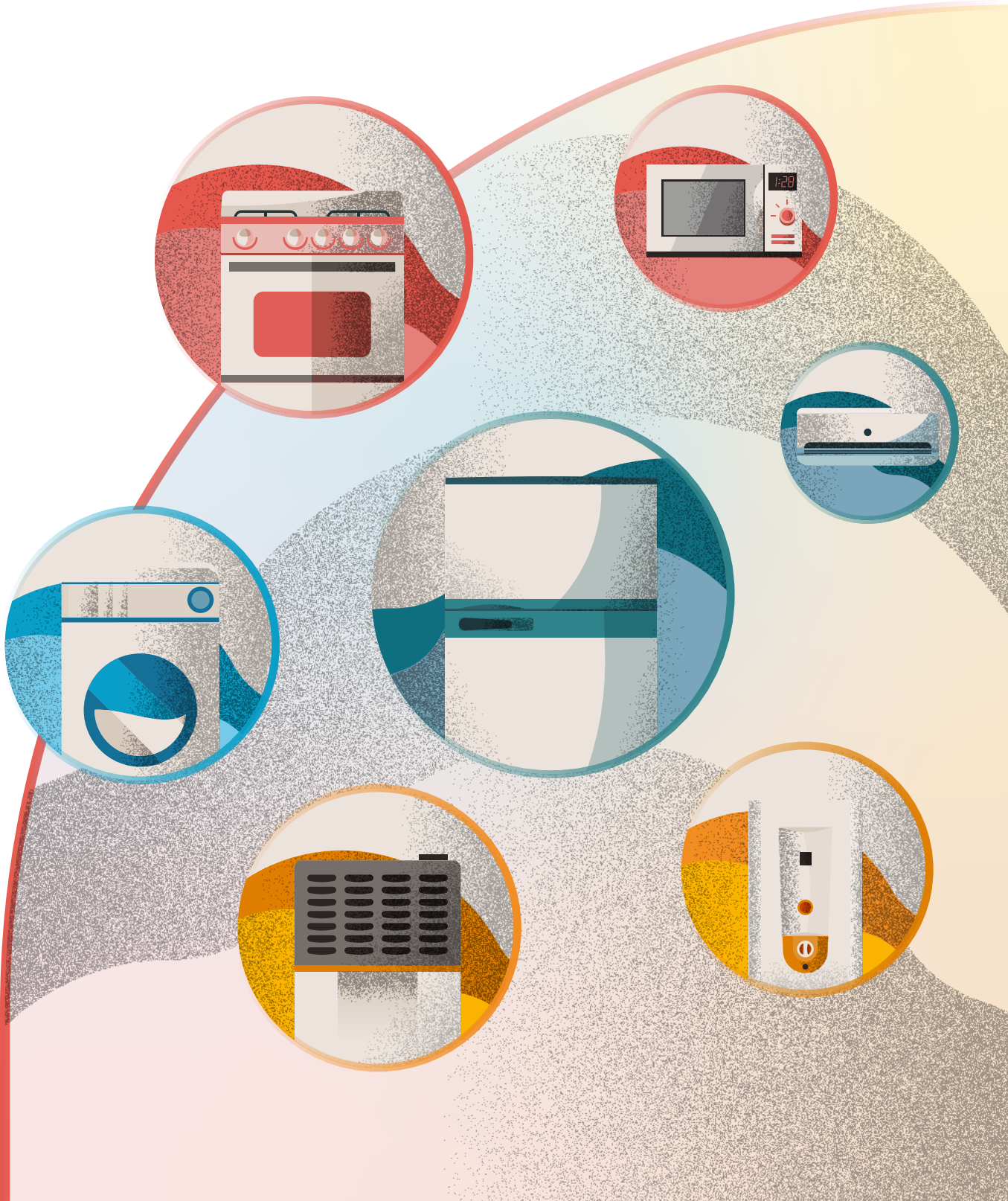
El **consumo de combustible** presenta una distribución homogénea entre las regiones del país. Resulta mayoritario el uso de nafta a nivel nacional (76,9%) y presenta su nivel más bajo en Cuyo (68,2%). El consumo de gasoil/ diésel es de 14,3% a nivel general, su nivel más bajo (8,0%) lo registra la región NOA y el más alto (16,2%), la región Pampeana. Por su parte, el consumo de gas natural comprimido (GNC) alcanza el 8,8% a nivel general, y presenta su valor mínimo en la región NOA (6,0%) y el más elevado (15,8%) en la región Cuyo.



# Equipamiento de los hogares



# 1. Línea blanca





# 1. Línea blanca

Se considera línea blanca al equipamiento del hogar utilizado para la cocción y conservación de alimentos, la calefacción y refrigeración de ambientes, la producción de agua sanitaria, y el lavado de indumentaria. En este apartado, se presentan los principales resultados obtenidos en relación con la utilización de estos artefactos energéticos, con especial atención en los equipos con mayor presencia en los hogares que utilizan gas natural de red o envasado<sup>4</sup> y electricidad.<sup>5</sup> A continuación, se detalla la lista de artefactos de línea blanca que se analizan en esta sección según la finalidad para la que se los emplea:

- Cocción y conservación de alimentos: heladeras con y sin *freezer*, anafes y hornos eléctricos y a gas, y microondas.
- Calefacción y refrigeración de ambientes: aires acondicionados, estufas eléctricas y a gas, y calefacción central.
- Producción de agua caliente sanitaria: termotanques y calefones eléctricos y a gas, ducha eléctrica, y agua caliente central.
- Lavado de ropa: lavarropas automáticos y semiautomáticos.

## 1.1 Cocción y conservación de alimentos

### 1.1.1 Total del país y por región

A nivel nacional, el principal equipamiento utilizado para la **cocción de alimentos** es a gas. Los hogares que usan cocina, anafe u horno a gas representan el 85,4%, mientras que 17,6% utiliza cocina, anafe u horno eléctrico (cuadro 1).

Desde una perspectiva regional, el porcentaje de hogares que utiliza artefactos de cocción a gas supera el 81,9%, que es el menor valor (con excepción del 64,0% de NEA). A su vez, el uso de equipamiento eléctrico es inversamente proporcional al de artefactos a gas: mientras en el NEA el porcentaje de hogares que emplean aparatos eléctricos asciende a 41,4% –dato que resulta consistente con la ausencia de gas de red en gran parte de la región–, en GBA, desciende a 22,6%; en Cuyo, a 20,6%; y cae por debajo de 10,0% en las regiones Patagonia y Pampeana.

Con respecto a la utilización de microondas, también se observan diferencias entre las distintas regiones. En las del centro y sur del país, supera el 45,0% de los hogares; mientras que en el NOA disminuye a 29,8%; y desciende a 15,6% –el porcentaje regional más bajo– en el NEA.

En relación con la **conservación de alimentos**, 88,5% de los hogares utiliza heladeras con *freezer*, mientras que 12,0% usa heladeras sin *freezer*. En el caso del uso de las heladeras con *freezer*, no se observan diferencias sustanciales a nivel regional, y, por ejemplo, en el GBA, alcanza un valor que supera el 91,0%. Algo diferente ocurre con el uso de heladeras sin *freezer*: en las regiones Pampeana y Cuyo, el porcentaje de hogares que las utiliza (16,3% y 15,8%, respectivamente) excede levemente el valor nacional (12,0%), mientras que se observan valores de uso inferiores a 12,0% en las otras cuatro regiones.

<sup>4</sup> Refiere a gas licuado de petróleo (GLP).

<sup>5</sup> Puede accederse al listado completo de equipos relevados en la ENGHo 2017-2018 consultando el Cuestionario 3. Los datos relevados para la totalidad de los equipos están disponibles en la base de datos de equipamiento de los hogares.

**Cuadro 1. Hogares urbanos según uso de equipamiento para cocción y conservación de alimentos, por región, en porcentaje. Años 2017-2018**

Equipamiento	Total	Región					
		GBA	Pampeana	NOA	NEA	Cuyo	Patagonia
<b>Cocción</b>							
Cocina/anafe/horno (gas)	<b>85,4</b>	82,0	92,5	86,8	64,0	81,9	95,1
Cocina/anafe/horno (eléctrico)	<b>17,6</b>	22,6	9,2	13,6	41,4	20,6	7,0
Microondas	<b>44,3</b>	50,2	45,7	29,8	15,6	48,5	52,5
<b>Conservación</b>							
Heladera con freezer (¹)	<b>88,5</b>	91,7	85,0	89,2	88,0	86,5	89,7
Heladera sin freezer	<b>12,0</b>	8,5	16,3	9,9	10,1	15,8	11,7

(¹) Incluye freezer y heladera con freezer.

Fuente: INDEC, Encuesta Nacional de Gastos de los Hogares 2017-2018.

Con respecto a la antigüedad de las heladeras utilizadas por los hogares, 42,0% de las heladeras con freezer tienen entre 5 y 10 años, mientras que 27,7% tienen menos de 5 años de antigüedad. Las heladeras sin freezer que usan los hogares tienen mayor antigüedad que las que poseen freezer: 25,2% tiene una antigüedad de más de 20 años (cuadro 2).

**Cuadro 2. Hogares urbanos según tenencia de heladera con y sin freezer, por antigüedad del equipamiento, en porcentaje. Años 2017-2018**

Antigüedad del equipamiento	Heladera con freezer (¹)	Heladera sin freezer
<b>Total</b>	100,0	100,0
Menos de 5 años	27,7	11,1
Entre 5 y 10 años	42,0	27,2
Entre 11 y 20 años	24,7	36,5
Más de 20 años	5,7	25,2

(¹) Incluye freezer y heladera con freezer.

Fuente: INDEC, Encuesta Nacional de Gastos de los Hogares 2017-2018.



## 1.1.2 Quintiles de ingreso per cápita

Los resultados obtenidos sobre la utilización de aparatos para cocción y conservación de los alimentos de acuerdo con el quintil de ingreso al que pertenece cada hogar presentan diferencias importantes (cuadro 3).

Respecto al uso de **equipamiento para la cocción de alimentos**, los artefactos a gas no exhiben diferencias significativas por niveles de ingresos, en cambio, el uso de artefactos eléctricos por parte de los hogares asciende de acuerdo con el nivel de ingresos del hogar: mientras que los quintiles 1 y 2 registran valores cercanos a 14,0%, el quintil 3 alcanza al 17,0% y el quintil 5, al 24,4%.

En cuanto a los microondas, su utilización también se incrementa con el nivel de ingreso de los hogares: en los hogares del primer quintil su uso alcanza al 20,8%, en el segundo aumenta a 35,2%, y más de la mitad de los hogares pertenecientes a los quintiles 4 y 5 utilizan este artefacto.

En lo que respecta al uso de equipamiento para **conservación de alimentos** según el nivel de ingreso de los hogares, en aquellos correspondientes al primer quintil la utilización de heladeras con *freezer* alcanza el 82,2%, mientras que este porcentaje se incrementa a medida que se avanza en la distribución quintilica. Esto resulta en una diferencia de 11,8 p.p. entre el primer y el quinto quintil. De manera concordante, el porcentaje de hogares que usan heladeras sin *freezer* es mayor en el quintil de menores ingresos (15,4%) y disminuye conforme aumenta el ingreso de los hogares, hasta alcanzar el piso de 8,3% en el quintil 5.

**Cuadro 3. Hogares urbanos según uso de equipamiento para cocción y conservación de alimentos, por quintiles de ingreso per cápita del hogar, en porcentaje. Años 2017-2018**

Equipamiento	Total	Quintil de ingreso per cápita del hogar				
		Q1	Q2	Q3	Q4	Q5
Cocción						
Cocina/anafe/horno (gas)	85,4	86,4	88,0	86,1	85,6	80,8
Cocina/anafe/horno (eléctrico)	17,6	14,5	14,3	17,0	18,0	24,4
Microondas	44,3	20,8	35,2	45,1	55,8	64,5
Conservación						
Heladera con <i>freezer</i> (1)	88,5	82,2	87,2	88,0	91,4	94,0
Heladera sin <i>freezer</i>	12,0	15,4	13,4	12,7	10,1	8,3

(1) Incluye *freezer* y heladera con *freezer*.

Fuente: INDEC, Encuesta Nacional de Gastos de los Hogares 2017-2018.

## 1.2 Calefacción y refrigeración de ambientes

### 1.2.1 Total del país y por región

En lo que respecta al equipamiento para la refrigeración y calefacción de los ambientes de los hogares, es relevante el valor explicativo de ciertos factores regionales específicos sobre las diferencias en los datos obtenidos. Por ejemplo, la ausencia de gas natural de la región NEA y las diferencias climáticas entre regiones impactan en la tenencia de aire acondicionado refrigerante o frío/calor.

Alrededor del 85,0% de los hogares del país utiliza algún tipo de **equipamiento para la refrigeración** de ambientes. En el análisis regional, con excepción de la Patagonia, donde solo el 34,6% de los hogares utiliza algún equipo para refrigerar, el uso asciende a más de 75,0% en el resto de las regiones, llegando en GBA a superar el 91,0%.

**Cuadro 4. Hogares urbanos según uso de equipamiento para refrigerar ambientes, por región, en porcentaje. Años 2017-2018**

Equipamiento para refrigerar ambientes	Total	Región					
		GBA	Pampeana	NOA	NEA	Cuyo	Patagonia
<b>Total</b>	<b>100,0</b>	<b>100,0</b>	<b>100,0</b>	<b>100,0</b>	<b>100,0</b>	<b>100,0</b>	<b>100,0</b>
Utiliza (*)	<b>84,8</b>	91,8	86,6	75,9	88,2	88,9	34,6
No utiliza	<b>15,2</b>	8,2	13,4	24,1	11,8	11,1	65,4

(\*) Incluye *split* capacidad de calefacción, *split* capacidad de refrigeración, compacto tipo ventana, ventilador y sistema de refrigeración centralizado eléctrico.

**Fuente:** INDEC, Encuesta Nacional de Gastos de los Hogares 2017-2018.

Si se toma en cuenta el tipo de artefacto utilizado para refrigerar (cuadro 7), el uso de aire acondicionado tipo *split* alcanza el 40,5% a nivel nacional. En tanto que, a nivel regional, muestra una marcada diferencia en Patagonia (10,0%) respecto de los restantes valores regionales, que en todos los casos superan el 30,0%. El valor más elevado se alcanza en el GBA (47,3%). El aire acondicionado tipo ventana, en cambio, es utilizado por una baja proporción de hogares en la mayoría de las regiones, con un valor nacional de apenas 9,3%. El NEA es la excepción, dado que 37,7% de los hogares de esa región declaró usar este equipamiento.

Al analizar la utilización de aire acondicionado sin tener en cuenta el tipo de artefacto (*split* o ventana), se observa que a nivel nacional alcanza al 47,1% de los hogares. En la Patagonia, la región de clima más frío, solo lo usa el 13,6% de los hogares, mientras que, en el resto de las regiones, el menor porcentaje lo registra el NOA, con 41,4%. En el NEA, la región de clima más cálido, la utilización de aire acondicionado se eleva a 61,7% de los hogares (cuadro 5).

**Cuadro 5. Hogares urbanos según utilización de aire acondicionado por tipo de climatización del equipo, por región, en porcentaje. Años 2017-2018**

Utilización de aire acondicionado	Total	Región					
		GBA	Pampeana	NOA	NEA	Cuyo	Patagonia
<b>Total</b>	<b>100,0</b>	<b>100,0</b>	<b>100,0</b>	<b>100,0</b>	<b>100,0</b>	<b>100,0</b>	<b>100,0</b>
No utiliza	<b>52,9</b>	49,1	53,6	58,6	38,3	49,7	86,4
<b>Utiliza</b>	<b>47,1</b>	<b>50,9</b>	<b>46,4</b>	<b>41,4</b>	<b>61,7</b>	<b>50,2</b>	<b>13,6</b>
Solo frío	<b>33,3</b>	30,5	34,4	35,2	53,5	39,1	11,0
Frío/calor	<b>13,8</b>	20,4	12,0	6,2	8,2	11,1	///

**Fuente:** INDEC, Encuesta Nacional de Gastos de los Hogares 2017-2018.



A nivel nacional, 77,9% de los hogares usa equipamiento para **calefaccionar** la vivienda. Existen diferencias a nivel interregional: en GBA, Pampeana, Cuyo y Patagonia, más del 85,0% de los hogares emplea algún tipo de artefacto para calefaccionar; en el NOA, baja a 45,0%; y en el NEA, apenas alcanza al 30,2%.

**Cuadro 6. Hogares urbanos según uso de equipamiento para calefaccionar ambientes, por región. Años 2017-2018**

Equipamiento para calefaccionar ambientes	Total	Región					
		GBA	Pampeana	NOA	NEA	Cuyo	Patagonia
<b>Total</b>	<b>100,0</b>	<b>100,0</b>	<b>100,0</b>	<b>100,0</b>	<b>100,0</b>	<b>100,0</b>	<b>100,0</b>
Utiliza (*)	<b>77,9</b>	84,9	85,0	45,0	30,2	90,8	90,6
No utiliza	<b>22,1</b>	15,1	15,0	55,0	69,8	9,2	9,4

(\*) Incluye: calefacción centralizada a gas, calefacción por losa radiante, calefacción por radiadores de agua, estufa/calefactor a gas con o sin tiro balanceado, estufa a garrafa, estufa a kerosene, estufa eléctrica (caloventor, radiador, convector, etc.), hogar/salamandra a leña y *split* con capacidad de calefacción.

Fuente: INDEC, Encuesta Nacional de Gastos de los Hogares. 2017-2018

En lo que respecta al tipo de artefactos utilizados para la **calefacción de ambientes**, se observa que, a nivel nacional, 40,9% de los hogares declaró utilizar estufas a gas, y 25,6%, eléctricas (cuadro 7). Aunque con algunas diferencias entre sí, en las regiones que registran menores temperaturas el uso de estufas a gas muestra una preponderancia respecto del empleo de las eléctricas: en la Patagonia, aquellas son utilizadas por 79,6% de los hogares y en Cuyo, por 64,7%. Por su parte, el porcentaje de hogares que usan estufas eléctricas en dichas regiones es de 5,2% y de 23,1%, respectivamente.

**Cuadro 7. Hogares urbanos según uso de equipamiento para la climatización de ambientes, por región, en porcentaje. Años 2017-2018**

Equipamiento	Total	Región					
		Metropolitana	Pampeana	NOA	NEA	Cuyo	Patagonia
<b>Refrigeración</b>							
Aire acondicionado ( <i>split</i> )	<b>40,5</b>	47,3	40,8	30,4	35,9	45,6	10,0
Aire acondicionado (ventana)	<b>9,3</b>	5,0	7,5	15,1	37,7	7,0	3,9
<b>Calefacción</b>							
Estufa (gas)	<b>40,9</b>	39,8	48,9	8,6	///	64,7	79,6
Estufa (eléctrica)	<b>25,6</b>	34,2	20,0	29,3	20,6	23,1	5,2
Calefacción central	///	///	///	///	///	///	///

**Nota:** en los casos en los que no se presenta información, la estimación no es confiable, ya que el coeficiente de variación es superior a 33,3%, la cantidad de casos involucrados es insuficiente o la proporción es menor al 5,0%.

Fuente: INDEC, Encuesta Nacional de Gastos de los Hogares 2017-2018.

## 1.2.2 Quintiles de ingreso per cápita

Al considerar el uso de equipamiento para la refrigeración de ambientes, se observa que el porcentaje de hogares que los utiliza presenta cierta homogeneidad. La excepción la constituyen los hogares del primer quintil, en los cuales 21,0% no utiliza ningún artefacto.

**Cuadro 8. Hogares urbanos según uso de equipamiento para refrigerar ambientes, por quintiles de ingreso per cápita del hogar, en porcentaje. Años 2017-2018**

Equipamiento para refrigeración de ambientes	Total	Quintil de ingreso per cápita del hogar				
		Q1	Q2	Q3	Q4	Q5
<b>Total</b>	<b>100,0</b>	<b>100,0</b>	<b>100,0</b>	<b>100,0</b>	<b>100,0</b>	<b>100,0</b>
Utiliza	<b>84,8</b>	79,0	85,1	86,1	86,6	87,2
No utiliza	<b>15,2</b>	21,0	14,9	13,9	13,4	12,8

Fuente: INDEC, Encuesta Nacional de Gastos de los Hogares 2017-2018.

Sin embargo, si se analiza el tipo de equipamiento utilizado para refrigerar ambientes (cuadro 10), se observan diferencias importantes por nivel de ingreso del hogar. En el caso del aire acondicionado *split*, los hogares de los quintiles 1 (18,5%) y 2 (32,5%) se encuentran por debajo del valor nacional (40,5%), mientras que los quintiles 4 y 5 lo superan en 8,4 y 21,2 p.p., respectivamente. En lo que concierne al aire acondicionado tipo ventana, se observa un nivel de uso relativamente constante a lo largo de la escala quintílica.

Al analizar la utilización de equipamiento para calefaccionar ambientes, independientemente del tipo de aparato, se observa que, mientras solo 60,3% de los hogares del primer quintil usa al menos un artefacto para calefaccionar, el porcentaje se eleva hasta alcanzar al 89,9% en los pertenecientes al quintil de mayores ingresos.

**Cuadro 9. Hogares urbanos según uso de equipamiento para calefaccionar ambientes, por quintiles de ingreso per cápita del hogar, en porcentaje. Años 2017-2018**

Equipamiento para calefaccionar ambientes	Total	Quintil de ingreso per cápita del hogar				
		Q1	Q2	Q3	Q4	Q5
<b>Total</b>	<b>100,0</b>	<b>100,0</b>	<b>100,0</b>	<b>100,0</b>	<b>100,0</b>	<b>100,0</b>
Utiliza	<b>77,9</b>	60,3	73,2	81,3	84,9	89,9
No utiliza	<b>22,1</b>	39,7	26,8	18,7	15,1	10,1

Fuente: INDEC, Encuesta Nacional de Gastos de los Hogares 2017-2018.

Con respecto al tipo de artefacto utilizado para calefaccionar el ambiente (cuadro 10), se puede observar que el porcentaje de hogares que utiliza estufas a gas aumenta sostenidamente con el nivel de ingreso del hogar: en el quintil de menores ingresos alcanza al 19,1%, en el segundo al 33,4%, y continúa creciendo hasta superar la mitad de los hogares pertenecientes a los quintiles 4 y 5.

Por su parte, el uso de estufa eléctrica presenta un valor a nivel nacional del 25,6%. En los dos quintiles inferiores, la utilización oscila en torno a 28,0%, disminuye a un valor cercano a 25,0% en el caso de los quintiles 3 y 4, y desciende al valor mínimo de uso en el quintil de hogares con mayores ingresos, con el 21,9%.

**Cuadro 10. Hogares urbanos según uso de equipamiento para climatizar ambientes, por quintil de ingreso per cápita del hogar, en porcentaje. Años 2017-2018**

Equipamiento para climatizar ambientes	Total	Quintil de ingreso per cápita del hogar				
		Q1	Q2	Q3	Q4	Q5
<b>Refrigeración</b>						
Aire acondicionado ( <i>split</i> )	40,5	18,5	32,5	40,7	48,9	61,7
Aire acondicionado (ventana)	9,3	9,8	9,3	9,6	9,3	8,4
<b>Calefacción</b>						
Estufa (gas)	40,9	19,1	33,4	44,5	53,1	54,6
Estufa (eléctrica)	25,6	27,8	28,5	24,5	25,5	21,9
Calefacción central <sup>(1)</sup>	///	///	///	///	///	11,4

(1) Incluye calefacción central a gas, losa y radiador.

**Nota:** en los casos en los que no se presenta información, la estimación no es confiable, ya que el coeficiente de variación es superior a 33,3%, la cantidad de casos involucrados es insuficiente o la proporción es menor al 5,0%.

**Fuente:** INDEC, Encuesta Nacional de Gastos de los Hogares 2017-2018.

## 1.3 Calentadores de agua

### 1.3.1 Total del país y por región

En relación con los artefactos para la **producción de agua caliente sanitaria**, 35,0% de los hogares del país declaró que utiliza termotanque a gas y 24,9% que usa calefón a gas, lo que evidencia que el uso de gasodomésticos supera al de artefactos eléctricos, con valores de 10,7% y de 15,4% para los que usan termotanque eléctrico y calefón eléctrico, respectivamente.

Desde una perspectiva regional, el uso de calefón a gas alcanza el porcentaje más alto en los hogares de las regiones NOA (31,1%) y Cuyo (34,9%), mientras que desciende marcadamente entre aquellos que residen en la Patagonia (12,4%), con valores intermedios en la región Pampeana (29,1%) y el GBA (24,5%). Por su parte, la utilización de termotanque a gas en Patagonia asciende a 76,8% de los hogares, lo que duplica el valor nacional.

En lo que respecta al uso de calefón eléctrico, el NEA presenta el valor más alto (26,8%), mientras que las regiones que menos lo utilizan son el GBA y Cuyo, con valores cercanos al 11,0% de los hogares. Asimismo, la utilización de termotanque eléctrico registra los porcentajes más elevados en las regiones NEA (18,2%) y NOA (14,4%).

Por último, se destaca que a nivel nacional solo 6,0% de los hogares posee ducha eléctrica para la producción de agua caliente. Esta proporción es mayor para la región NEA, en donde asciende a 34,7%.

**Cuadro 11. Hogares urbanos según uso de equipamiento para la producción de agua caliente sanitaria, por región, en porcentaje. Años 2017-2018**

Equipamiento	Total	Región					
		GBA	Pampeana	NOA	NEA	Cuyo	Patagonia
Calefón (gas)	24,9	24,5	29,1	31,1	///	34,9	12,4
Calefón (eléctrico)	15,4	11,2	18,7	23,4	26,8	11,3	///
Termotanque (gas)	35,0	38,7	37,4	8,9	///	39,3	76,8
Termotanque (eléctrico)	10,7	12,1	8,0	14,4	18,2	9,5	///
Ducha (eléctrica)	6,0	///	///	///	34,7	///	///
Agua/caldera (central)	///	///	///	///	///	///	///

**Nota:** en los casos en los que no se presenta información, la estimación no es confiable, ya que el coeficiente de variación es superior a 33,3%, la cantidad de casos involucrados es insuficiente o la proporción es menor al 5,0%.

**Fuente:** INDEC, Encuesta Nacional de Gastos de los Hogares 2017-2018.

### 1.3.2 Quintiles de ingresos

Al analizar los resultados que arrojó el relevamiento con relación al uso de equipamiento para la producción de agua caliente sanitaria desde la **perspectiva del ingreso de los hogares**, es posible observar que el empleo de artefactos eléctricos es preponderante en los quintiles más bajos. En lo que respecta al calefón eléctrico, su utilización alcanza al 29,5% de los hogares pertenecientes al primer quintil de ingresos, 14,1 p.p. por encima del valor nacional (15,4%), y es seguida por la de los hogares del segundo quintil (20,0%).

En el caso de los calentadores de agua a gas, su utilización aumenta con el nivel de ingreso de los hogares. En lo que respecta al calefón a gas, mientras que 34,0% de los hogares del quinto quintil lo emplean, entre los hogares pertenecientes al quintil 1 lo utiliza apenas el 11,8%. El termotanque a gas, por su parte, es utilizado por casi la mitad de los hogares pertenecientes al quinto quintil.

**Cuadro 12. Hogares urbanos según uso de equipamiento para la producción de agua caliente sanitaria, por quintil de ingreso per cápita del hogar, en porcentaje. Años 2017-2018**

Equipamiento	Total	Quintil de ingreso per cápita				
		Q1	Q2	Q3	Q4	Q5
Calefón (gas)	24,9	11,8	21,0	26,9	30,7	34,0
Calefón (eléctrico)	15,4	29,5	20,0	14,3	9,3	///
Termotanque (gas)	35,0	17,0	29,1	38,1	43,7	47,1
Termotanque (eléctrico)	10,7	12,3	14,0	11,0	9,3	7,0
Ducha (eléctrica)	6,0	11,1	7,7	5,5	///	///
Agua/caldera (central)	///	///	///	///	///	7,5

**Nota:** en los casos en los que no se presenta información, la estimación no es confiable, ya que el coeficiente de variación es superior a 33,3%, la cantidad de casos involucrados es insuficiente o la proporción es menor al 5,0%.

**Fuente:** INDEC, Encuesta Nacional de Gastos de los Hogares 2017-2018.



## 1.4 Lavarropas

### 1.4.1 Total del país y por región

El total de los hogares que utilizan lavarropas en el país ronda el 86,0%, y la región NOA es la de porcentaje más bajo (81,2%). Sin embargo, si se consideran solo los lavarropas automáticos, se presentan diferencias entre regiones. En tal sentido, mientras el uso de lavarropas automático alcanza al 67,6% de los hogares a nivel nacional, las regiones NOA (50,5%) y NEA (47,5%) registran un porcentaje menor respecto de los restantes valores regionales, que superan el 69,9%.

**Cuadro 13. Hogares urbanos según uso de lavarropas por región, en porcentaje. Años 2017-2018**

Equipamiento	Total	Región					
		GBA	Pampeana	NOA	NEA	Cuyo	Patagonia
Lavarropas (¹)	<b>85,9</b>	84,6	88,1	81,2	82,2	90,4	88,1
Lavarropas (automático)	<b>67,6</b>	69,6	69,9	50,5	47,5	80,9	79,0

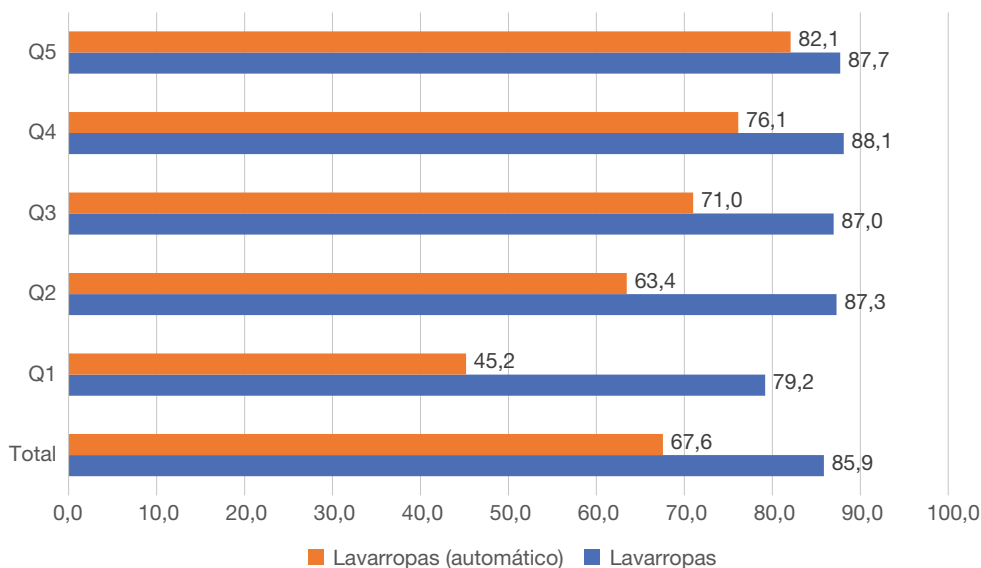
(¹) Incluye lavarropas automático y semiautomático.

Fuente: INDEC, Encuesta Nacional de Gastos de los Hogares 2017-2018.

### 1.4.2 Quintiles de ingresos per cápita

Si se analiza el uso de lavarropas de acuerdo con el nivel de ingresos de los hogares, también se observan diferencias según el tipo de artefacto utilizado: el empleo de lavarropas automático en los hogares del quintil 5 (82,1%) es casi el doble que en los hogares del quintil 1 (45,2%).

**Gráfico 1. Tenencia de Lavarropas, por quintil de ingreso per cápita del hogar, en porcentaje. Años 2017-2018**



Fuente: INDEC, Encuesta Nacional de Gastos de los Hogares 2017-2018.

## 2. Línea marrón

---



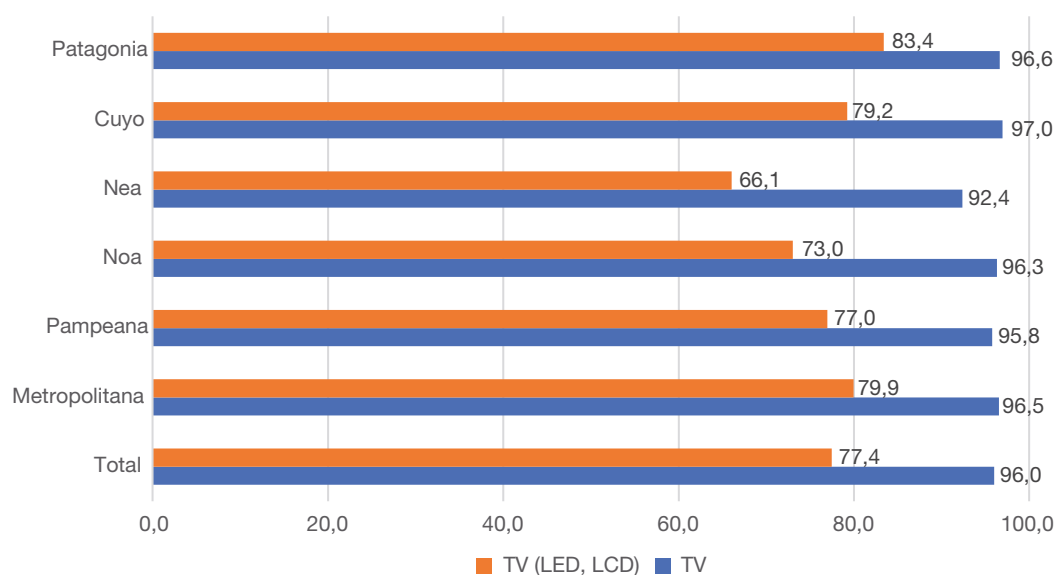
## 2. Línea marrón

La línea marrón es el equipamiento vinculado a informática y telecomunicaciones. Este informe presenta datos correspondientes a los televisores.

### 2.1 Total del país y por región

El 96,0% de los hogares del país declaró tener en funcionamiento al menos un televisor, con valores superiores a 92,4% en todas las regiones. En el caso específico de los televisores LED y LCD, el porcentaje de hogares que los usa asciende a 77,4% en el total del país. El NEA es la región que presenta el menor valor (66,1%), mientras que la Patagonia, el mayor (83,4%).

**Gráfico 2. Hogares urbanos. Uso de TV<sup>1</sup> por región, en porcentaje. Años 2017-2018**



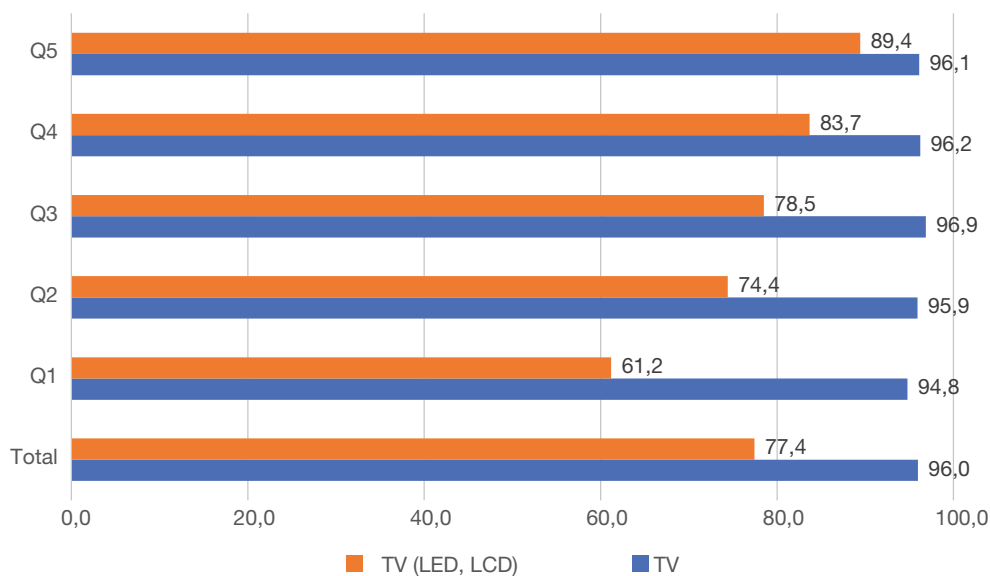
(<sup>1</sup>) Incluye TV de tubo y TV (LED, LCD)

Fuente: INDEC, Encuesta Nacional de Gastos de los Hogares. 2017-2018

## 2.2 Quintiles de ingreso per cápita

Desde la perspectiva del nivel de ingreso de los hogares, la utilización de televisores, en general, no presenta diferencias. Sin embargo, si se analiza el uso de los televisores con tecnología LED/ LCD, se comprueba que, conforme se avanza en la escala quintílica, el porcentaje de hogares que los utiliza se incrementa: mientras que ese indicador es de 61,2% en los hogares pertenecientes al primer quintil, sus valores se incrementan progresivamente hasta alcanzar al 89,4% de los hogares en el quinto quintil.

**Gráfico 3. Hogares urbanos según uso de TV<sup>1</sup>, por quintil de ingreso per cápita del hogar, en porcentaje. Años 2017-2018**



(<sup>1</sup>) Incluye TV de tubo y TV (LED, LCD)

Fuente: INDEC, Encuesta Nacional de Gastos de los Hogares. 2017-2018



### 3. Artefactos e iluminación

---



### 3. Artefactos de iluminación

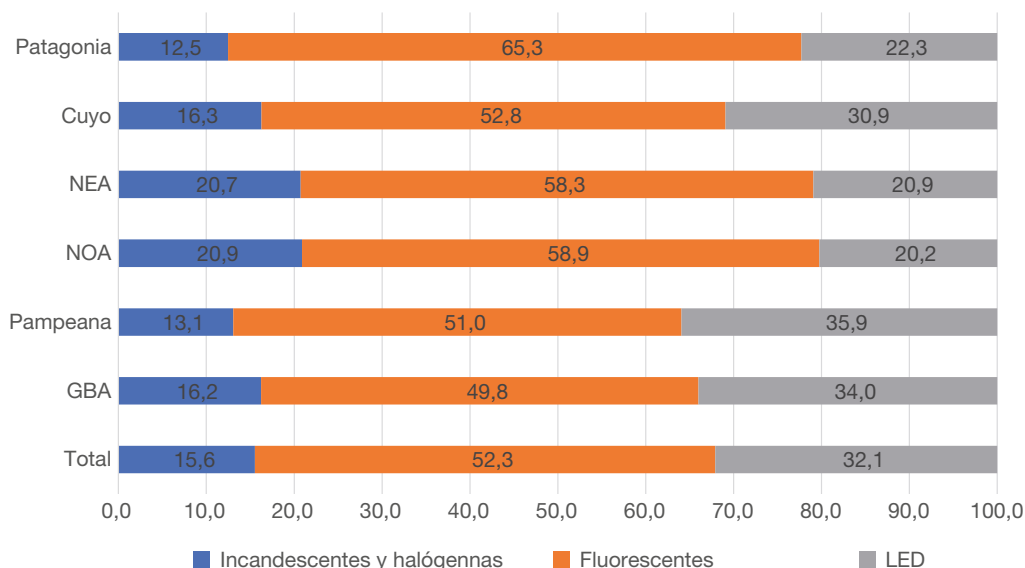
#### 3.1 Total del país y por región

Las luces fluorescentes constituyen el tipo de luminaria predominantemente utilizada en los hogares, con el 52,3%. La Patagonia, con 65,3%, es la región donde más se emplea, y la región GBA, con 49,8%, donde menos.

El segundo lugar en términos de luminarias utilizadas corresponde a las lámparas de tecnología LED, cuya participación en el total del país es de 32,1%. La región con mayor porcentaje de uso es la Pampeana, donde asciende a 35,9%, mientras que en el NOA y NEA es donde menos, con 20,2% y 20,9% de los hogares, respectivamente.

Por último, las lámparas incandescentes y halógenas representan el 15,6% sobre el total de las luminarias utilizadas en los hogares urbanos del país, valores que aumentan a 20,9% y 20,7% en las regiones de NOA y NEA, respectivamente.

**Gráfico 4. Hogares urbanos. Tipo de luminaria según región, en porcentaje. Años 2017-2018**



Fuente: INDEC, Encuesta Nacional de Gastos de los Hogares. 2017-2018

**Cuadro 14. Luminarias en hogares urbanos según tipo y región, en porcentaje. Años 2017-2018**

Tipo de luminaria	Total	Región					
		GBA	Pampeana	NOA	NEA	Cuyo	Patagonia
<b>Total</b>	<b>100,0</b>	<b>100,0</b>	<b>100,0</b>	<b>100,0</b>	<b>100,0</b>	<b>100,0</b>	<b>100,0</b>
Incandescentes	8,9	7,6	7,5	16,8	17,7	9,8	6,6
Halógenas	6,7	8,6	5,6	///	///	6,5	5,9
Fluorescente compacta	48,1	46	47,3	54,4	50,5	46,8	59,5
Tubo fluorescente	///	///	///	///	7,8	6,0	5,8
LED	32,1	34	35,9	20,2	20,9	30,9	22,3

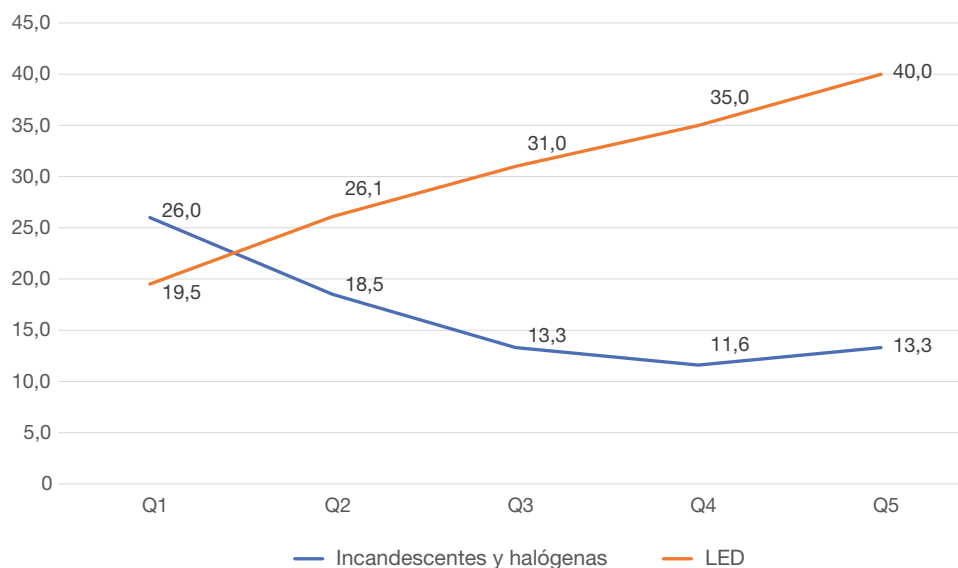
**Nota:** en los casos en los que no se presenta información, la estimación no es confiable, ya que el coeficiente de variación es superior a 33,3%, la cantidad de casos involucrados es insuficiente o la proporción es menor al 5,0%.

**Fuente:** INDEC, Encuesta Nacional de Gastos de los Hogares 2017-2018.

### 3.2 Quintiles de ingreso per cápita

La utilización de los distintos tipos de luminarias de acuerdo con el nivel de ingresos de los hogares muestra diferencias marcadas. Mientras que en los hogares pertenecientes al primer quintil 26,0% de las luminarias utilizadas son lámparas incandescentes y halógenas, en los hogares del quinto quintil estas constituyen el 13,3%. Por el contrario, la utilización de lámparas LED es más preponderante en los hogares de altos ingresos y alcanza, en el quinto quintil, al 40,0% de todas las luminarias utilizadas.

**Gráfico 5. Hogares urbanos según presencia de luminarias LED, incandescentes y halógenas, por quintil de ingreso per cápita del hogar, en porcentaje. Años 2017-2018**



**Fuente:** INDEC, Encuesta Nacional de Gastos de los Hogares. 2017-2018

Por otra parte, la utilización de luminarias fluorescentes compactas presenta homogeneidad a lo largo de los quintiles. En los hogares pertenecientes a los quintiles 1 a 4 representan alrededor de la mitad de las luminarias utilizadas, mientras que entre los hogares del quintil 5 descienden a 42,8%.

**Cuadro 15. Hogares urbanos según tipo de luminarias, por quintil de ingreso per cápita del hogar, en porcentaje. Años 2017-2018**

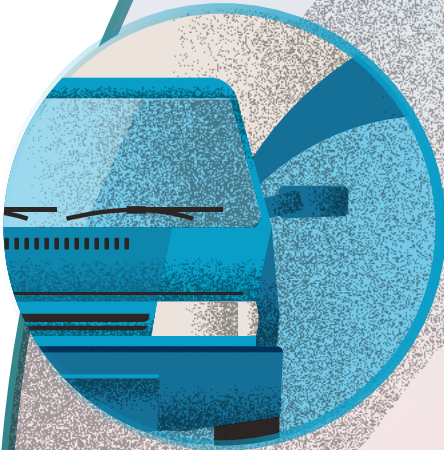
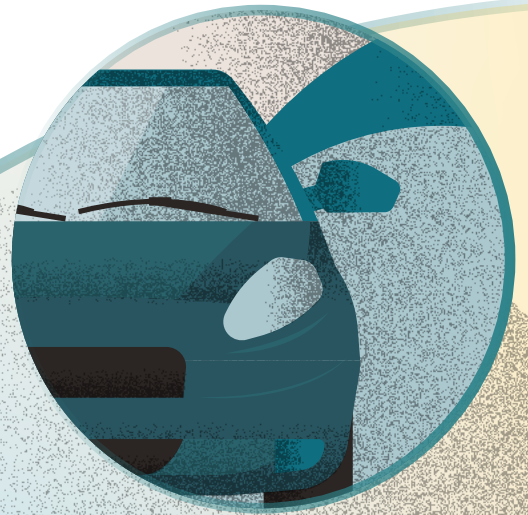
Tipo de luminaria	Total	Quintil				
		Q1	Q2	Q3	Q4	Q5
<b>Total</b>	<b>100,0</b>	<b>100,0</b>	<b>100,0</b>	<b>100,0</b>	<b>100,0</b>	<b>100,0</b>
Incandescentes	8,9	19,6	12,0	7,9	5,6	5,0
Halógenas	6,7	6,4	6,5	5,4	6,0	8,3
Fluorescentes compactas	48,1	49,9	50,6	51,0	49,7	42,8
Tubos fluorescentes	///	///	///	///	///	///
LED	32,1	19,5	26,1	31,0	35,0	40,0

**Nota:** en los casos en los que no se presenta información, la estimación no es confiable, ya que el coeficiente de variación es superior a 33,3%, la cantidad de casos involucrados es insuficiente o la proporción es menor al 5,0%.

**Fuente:** INDEC, Encuesta Nacional de Gastos de los Hogares 2017-2018.



# 4. Vehículos



## 4. Vehículos

### 4.1 Tenencia de automóvil

#### 4.1.1 Total del país y por región

El 46,5% de los hogares a nivel nacional declaró utilizar automóvil. El mayor porcentaje se concentra en la Patagonia (61,3%), seguida por Cuyo (55,7%). Por otra parte, las regiones con menor proporción de uso de vehículo son NEA (32,9%) y NOA (36,2%).

Con respecto a la antigüedad de los vehículos utilizados por los hogares, poco más de un tercio (34,1%) es menor a 5 años, mientras que los que tienen entre 5 y 10 años de antigüedad constituyen el 31,3%, y el tercio restante (34,6%) tiene una antigüedad mayor a 10 años. Es de destacar que, en proporción, las regiones NOA y NEA son las que presentan un parque automotor más moderno (44,0% y 47,8%, respectivamente).

**Cuadro 16. Hogares urbanos según antigüedad de los vehículos, por región, en porcentaje. Años 2017-2018**

Tenencia	Total	Región					
		GBA	Pampeana	NOA	NEA	Cuyo	Patagonia
Hogares con vehículos	<b>46,5</b>	44,2	50,6	36,2	32,9	55,7	61,3
<b>Total de antigüedad</b>	<b>100,0</b>	<b>100,0</b>	<b>100,0</b>	<b>100,0</b>	<b>100,0</b>	<b>100,0</b>	<b>100,0</b>
Más de 30 años	///	///	5,5	///	///	5,5	///
Entre 30 y 20 años	<b>8,8</b>	9,2	9,3	4,6	6,8	13,4	7,9
Entre 20 y 10 años	<b>21,7</b>	24,9	22,9	15,7	13,0	20,7	21,2
Entre 10 y 5 años	<b>31,3</b>	29,9	31,5	33,5	30,8	31,8	32,6
Menos de 5 años	<b>34,1</b>	31,9	30,8	44,0	47,8	28,5	35,9

**Nota:** en los casos en los que no se presenta información, la estimación no es confiable, ya que el coeficiente de variación es superior a 33,3%, la cantidad de casos involucrados es insuficiente o la proporción es menor al 5,0%.

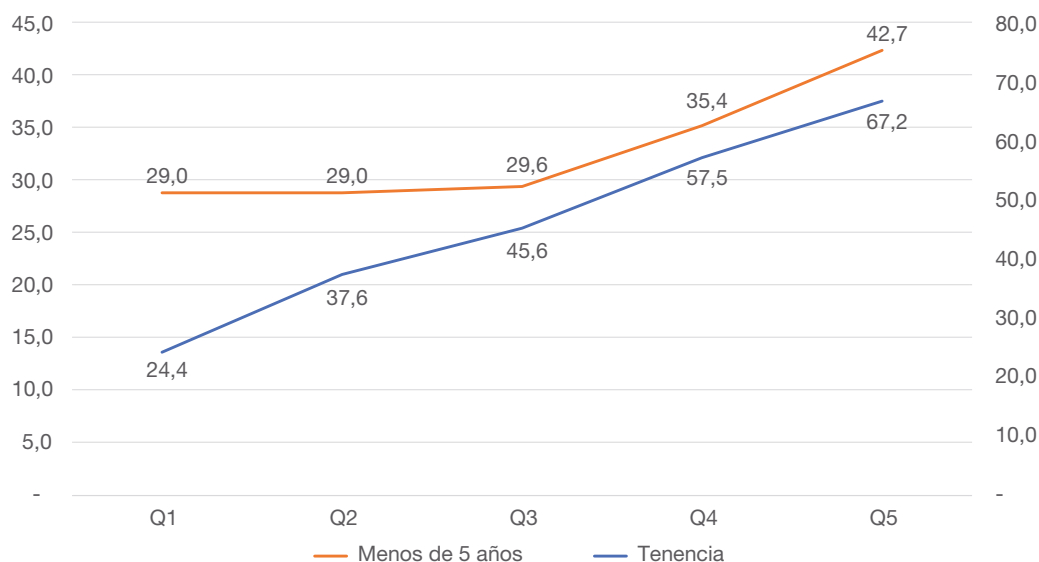
**Fuente:** INDEC, Encuesta Nacional de Gastos de los Hogares 2017-2018.

#### 4.1.2 Quintiles de ingreso per cápita

Si se observan los resultados correspondientes al uso de automóviles de acuerdo con el **nivel de ingreso de los hogares**, se ponen en evidencia las diferencias entre quintiles. Mientras que en los hogares del primer quintil de ingresos la utilización de vehículos es de 24,4%, esta asciende a 67,2% entre los hogares del quinto quintil.

En lo que respecta a la antigüedad según el nivel de ingreso de los hogares, entre los primeros tres quintiles no se observan variaciones en el porcentaje de automóviles de menos de cinco años de antigüedad (alrededor de 29,0%); en el quintil 4, este indicador asciende a 35,4% y alcanza el valor máximo en el quinto quintil, con 42,7%.

**Gráfico 6. Hogares urbanos según tenencia y antigüedad del automóvil, por quintil de ingreso per cápita del hogar, en porcentaje. Años 2017-2018**



Fuente: INDEC, Encuesta Nacional de Gastos de los Hogares. 2017-2018

**Cuadro 17. Hogares urbanos según antigüedad de los automóviles, por quintil de ingreso per cápita del hogar, en porcentaje. Años 2017-2018**

Tenencia	Total	Quintil de ingreso per cápita				
		Q1	Q2	Q3	Q4	Q5
Hogares con vehículos	46,5	24,4	37,6	45,6	57,5	67,2
<b>Total de antigüedad</b>	<b>100,0</b>	<b>100,0</b>	<b>100,0</b>	<b>100,0</b>	<b>100,0</b>	<b>100,0</b>
Más de 30 años	///	7,8	///	///	///	///
Entre 30 y 20 años	8,8	11,6	12,7	10,9	7,0	///
Entre 20 y 10 años	21,7	20,0	21,7	24,4	23,8	18,6
Entre 10 y 5 años	31,3	31,6	31,3	30,1	30,7	32,4
Menos de 5 años	34,1	29,0	29,0	29,6	35,4	42,7

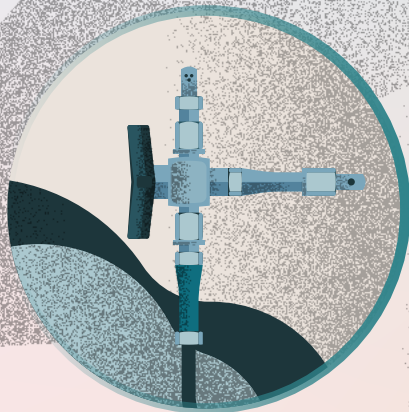
**Nota:** en los casos en los que no se presenta información, la estimación no es confiable, ya que el coeficiente de variación es superior a 33,3%, la cantidad de casos involucrados es insuficiente o la proporción es menor al 5,0%.

Fuente: INDEC, Encuesta Nacional de Gastos de los Hogares 2017-2018.



# 5. Combustibles

---



## 5. Combustible

### 5.1 Total del país y por región

El consumo de combustible presenta una distribución homogénea entre las regiones del país. Resulta mayoritario el uso de nafta (76,9% a nivel nacional), que alcanza su nivel más bajo en Cuyo (68,2%). El consumo de gasoil/diésel es de 14,3% a nivel general, su nivel más bajo lo registra la región NOA (8,0%), y el más alto, la región Pampeana (16,2%). Por su parte, el consumo de GNC es de 8,8% a nivel nacional, llega a 6,0% en la región NOA, y asciende a 15,8% en Cuyo.

**Cuadro 18. Hogares urbanos según tipo de combustible, por región, en porcentaje. Años 2017-2018**

Tipo de combustible	Total	Región					
		GBA	Pampeana	NOA	NEA	Cuyo	Patagonia
Gasoil, diésel	14,3	15,1	16,2	8,0	10,2	15,9	13,1
Nafta	76,9	73,9	73,8	86,0	89,5	68,2	86,2
GNC	8,8	10,9	9,8	6,0	///	15,8	///

Fuente: INDEC, Encuesta Nacional de Gastos de los Hogares 2017-2018.

### 5.2 Quintiles de ingreso per cápita

La proporción por tipo de combustible que utilizan los vehículos no presenta mayores variaciones según los quintiles de ingreso per cápita de los hogares. La nafta es el combustible consumido en mayor proporción para todos los quintiles. Se ubica en 79,1% y 80,3% para el primer y quinto quintil, respectivamente, y desciende a 72,9% en el tercer quintil, lo que refleja un mayor consumo proporcional de GNC (12,5%).

**Cuadro 19. Hogares urbanos según tipo de combustible, por quintil de ingreso per cápita del hogar, en porcentaje. Años 2017-2018**

Tipo de combustible	Total	Región				
		Q1	Q2	Q3	Q4	Q5
<b>Total</b>	<b>100,0</b>	<b>100,0</b>	<b>100,0</b>	<b>100,0</b>	<b>100,0</b>	<b>100,0</b>
Gasoil, diésel	14,3	12,1	14,4	14,6	15,4	14,2
Nafta	76,9	79,1	75,6	72,9	75,9	80,3
GNC	8,8	8,7	9,9	12,5	8,6	5,5

Fuente: INDEC, Encuesta Nacional de Gastos de los Hogares 2017-2018.