

INFORME

Estadísticas de TRABAJO PROVINCIA DE TIERRA DEL FUEGO, AeIAS.

- Datos Censo 2010 - 2001
- E.P.H. Puntual. Evolución tasas
- E.P.H. Continua



Introducción

La Encuesta Permanente de Hogares (EPH) es un programa nacional de producción sistemática y permanente de indicadores sociales que lleva a cabo el Instituto Nacional de Estadística y Censos (INDEC) conjuntamente con las Direcciones Provinciales de Estadística (DPE). Tiene por objeto relevar las características sociodemográficas y socioeconómicas de la población.

En su modalidad original, se ha venido aplicando desde 1973, mediante la medición puntual de dos ondas anuales (mayo y octubre), dadas las profundas modificaciones que experimentara el mercado de trabajo en la década de los 90, el INDEC inició en los últimos años un exhaustivo programa de revisión metodológica que permitiera dar cuenta de la dinámica del cambio producido y de las nuevas modalidades de inserción laboral. Este programa implicó un proceso de reformulación integral de la EPH, con el objeto de reelaborar la metodología de medición y las formas de operación. Este proceso abarcó aspectos temáticos, muestrales y organizativos. A partir de 2003, la EPH pasa a ser un relevamiento continuo que produce datos con frecuencia **semestral** (Aglomerado Ushuaia-Río Grande) válidos para:

- Los grandes dominios de resultados trimestrales
- Cada uno de los aglomerados de menos de 500.000 habitantes.
- Los resultados de la información semestral expresan la acumulación de información relevada a lo largo de todas las semanas del semestre, siendo un reflejo de todo este período y por lo tanto, es distinto al promedio de los trimestres.

Y frecuencia **trimestral** para aglomerados de 500.000 y más habitantes.

A partir del 3º trimestre de 2006 se amplió la muestra de hogares de la EPH en los aglomerados de menos de 500.000 habitantes permitiendo que el aglomerado Ushuaia-Río grande arroje resultados trimestrales iguales que los que se venían dando para los aglomerados de mayor tamaño.

Dirección General de Estadística y Censos

Ushuaia: San Martín N° 788 – 1º Piso – (9410) Tierra del Fuego

Tel.: 54 (02901) 432270 - 441136

Correo electrónico: dgeyc@tierradelfuego.gov.ar

Página Web: <http://estadisticas.tierradelfuego.gov.ar>

Río Grande: Vicente López y Planes N° 111 – Piso 1 – Bº Mutual – (9420) Tierra del Fuego

Tel.: 54 (02964) 424038

Correo electrónico: estadisticarg@tierradelfuego.gov.ar

Índice

1 - Datos referidos al Censo Nacional de Población, Hogares y Viviendas 2010 - 2001.....	7
Cuadro 1.1: Población de 14 años y más en viviendas particulares por condición de actividad económica, según sexo y grupo de edad. Año 2010.	7
Cuadro 1.1: Varones (continuación)	8
Cuadro 1.1: Mujeres (conclusión)	9
Cuadro 1.2: Población de 14 años o más, por condición de actividad económica y tasa específica de actividad, según departamento y sexo. Año 2001.....	10
Cuadro 1.4: Población de 14 años o más, población ocupada y población no económicamente activa según sexo y grupos de edad. Año 2001.	12
Cuadro 1.4: Varones (continuación)	13
Cuadro 1.4: Mujeres (conclusión)	14
Cuadro 1.5: Obreros o empleados y trabajadores por cuenta propia en viviendas particulares por descuento o aporte jubilatorio, según sexo y máximo nivel de instrucción alcanzado. Año 2010	15
Nota: se incluye a las personas viviendo en situación de calle.	15
Los datos que aquí se publican surgen del cuestionario ampliado, que se aplicó a una parte de la población. Los valores obtenidos son estimaciones de una muestra y por lo tanto contemplan el llamado "error muestral". Las estimaciones del total de la población ocupada, desocupada e inactiva que derivan de esa muestra, pueden diferir ligeramente de los datos que surgen del cuestionario básico, aplicado a la totalidad de la población.	15
Fuente: INDEC. Censo Nacional de Población, Hogares y Viviendas 2010.	15
Cuadro 1.6: Población de 14 años o más ocupada por categoría ocupacional, según departamento, sexo y máximo nivel de instrucción alcanzado. Año 2001.....	16
Cuadro 1.6: (continuación) Departamento Ushuaia	17
Cuadro 1.6: (continuación) Departamento Río Grande.....	18
Cuadro 1.6: (conclusión) Departamento Antártica Argentina.....	19
Cuadro 1.7: Obreros o empleados del sector privado en viviendas particulares por tamaño del establecimiento, según sexo, grupo de edad y descuento o aporte jubilatorio. Año 2010.	20
Cuadro 1.7: Varones (continuación)	21
Cuadro 1.7: Mujeres (conclusión)	22
Nota: se incluye a las personas viviendo en situación de calle.	22
Los datos que aquí se publican surgen del cuestionario ampliado, que se aplicó a una parte de la población. Los valores obtenidos son estimaciones de una muestra y por lo tanto contemplan el llamado "error muestral". Las estimaciones del total de la población ocupada, desocupada e inactiva que derivan de esa muestra, pueden diferir ligeramente de los datos que surgen del cuestionario básico, aplicado a la totalidad de la población.	22
La respuesta "Ignorado" de la variable descuento y/o aporte para la jubilación se ha distribuido al interior de las otras categorías de respuesta de esa variable por presentar valores inferiores al 0,5%.....	22
Cuadro 1.8: Obreros o empleados por área de inserción laboral y tamaño del establecimiento, según sexo, descuento o aporte jubilatorio y grupos de edad. Año 2001.	23
Cuadro 1.8: Varones (Continuación)	24
Cuadro 1.8: Mujeres (conclusión)	25
Cuadro 1.9: Jefes de hogares por condición de actividad económica, según departamento y sexo. Año 2001.	26
Cuadro 1.10: Población ocupada por cobertura por obra social y/o plan de salud privado o mutual y descuento jubilatorio, según sexo y categoría ocupacional. Año 2001.	27
Cuadro 1.11: Población urbana y rural de 14 años o más por sexo y condición de actividad. Año 2001.	28
Cuadro 1.12: Población urbana y rural ocupada por categoría ocupacional. Año 2001..	28
2 - E.P.H. puntual, evolución principales tasas.	29

Cuadro 2.1: Tasas de actividad, Empleo, Ocupación, Desocupación y Subocupación, por onda. Aglomerado Ushuaia – Río Grande. Años 1998 - 2003.....	29
Gráfico 1: Tasa de actividad, empleo y ocupación. Onda Mayo 2001- Mayo 2003. Aglomerado Ushuaia-Río Grande.	30
Gráfico 2: Tasa de Desocupación, subocupación demandante y no demandante. Onda Mayo 2001- Mayo 2003. Aglomerado Ushuaia-Río Grande.	30
Cuadro 2.2: Distribución relativa de la población total clasificada por condición de actividad y tasa específica de actividad, según sexo y edad. Aglomerado Ushuaia – Río Grande. Onda Mayo – Octubre 2002.....	31
Cuadro 2.3: Distribución relativa de la población total clasificada por condición de actividad y tasa específica de actividad, según sexo y edad. Aglomerado Ushuaia – Río Grande. Onda Mayo 2002 – Mayo 2003.....	32
Cuadro 2.4: Tasa de ocupación y desocupación por rama de actividad, según año. Aglomerado Ushuaia – Río Grande. Onda mayo de cada año. Años 1999 – 2003.	33
Gráfico 3: Tasa de ocupación y desocupación. Rama 1.....	33
Gráfico 4: Tasa de ocupación y desocupación. Rama 2.....	33
Gráfico 5: Tasa de ocupación y desocupación. Rama 3.....	33
Gráfico 6: Tasa de ocupación y desocupación. Rama 4.....	34
Gráfico 7: Tasa de ocupación y desocupación. Rama 5.....	34
Gráfico 8: Tasa de ocupación y desocupación. Rama 6.....	34
Gráfico 9: Tasa de ocupación y desocupación. Rama 7.....	35
Gráfico 10: Tasa de ocupación y desocupación. Rama 8.....	35
Gráfico 11: Tasa de ocupación y desocupación. Rama 9.....	35
Gráfico 12: Tasa de ocupación y desocupación. Rama 10.....	36
Gráfico 13: Tasa de ocupación y desocupación. Rama 11.....	36
Gráfico 14: Tasa de ocupación y desocupación. Rama 12.....	36
Gráfico 15: Tasa de ocupación y desocupación. Rama 13.....	37
Cuadro 2.5: Distribución relativa de la población de 14 años y más por condición de actividad, según condición y antigüedad de la migración y lugar de nacimiento. Aglomerado Ushuaia – Río Grande. Onda Mayo 2003.....	38
3 - <i>E.P.H. Continua, evolución principales tasas.</i>	39
Cuadro 3.1: Principales indicadores por áreas geográficas. Total País. 1º Semestre 2005.	39
Cuadro 3.2: Principales indicadores por áreas geográficas. Total País. 2º Semestre 2005.	40
Cuadro 3.3: Principales indicadores por áreas geográficas. Total País. 1º Semestre 2006.	41
Cuadro 3.4: Principales indicadores por áreas geográficas. Total País. 2º Semestre 2006.	42
Cuadro 3.5: Evolución trimestral de las principales tasas. Aglomerado Ushuaia – Río Grande. Años 2012, 2013, 2014 y 2015.	43
Gráfico 16: Evolución trimestral de las principales tasas. Ushuaia-Río Grande.	43
Gráfico 17: Evolución trimestral de las principales tasas. Ushuaia-Río Grande.	43
Cuadro 3.6: Evolución trimestral de las principales tasas. Total 31 aglomerados urbanos del país. Años 2012, 2013, 2014 y 2015.	44
Gráfico 18: Evolución trimestral de las principales tasas. Total país.	44
Gráfico 19: Evolución trimestral de las principales tasas. Total país.	44
Cuadro 3.7: Evolución trimestral de las principales tasas. Total Región Patagónica. Años 2012, 2013, 2014 y 2015.	45
Gráfico 20: Evolución trimestral de las principales tasas. Región Patagónica.	45
Gráfico 21: Evolución trimestral de las principales tasas. Región Patagónica.	45
Cuadro 3.8: Población de 10 años y más, por posición en el hogar, según grupos de edad. 2º trimestre 2015. Aglomerado Ushuaia – Río Grande.	46
Cuadro 3.8: (continuación) Varones	47
Cuadro 3.8: (conclusión) Mujeres	48
Cuadro 3.9: Población ocupada por rama de actividad según categoría ocupacional. Aglomerado Ushuaia – Río Grande. 2º Trimestre de 2011.....	49
Gráfico 22: Población ocupada por rama de actividad. Distribución porcentual. Aglomerado Ushuaia – Río Grande. 2º Trimestre de 2011.....	49
Cuadro 3.10: Población ocupada por rama de actividad según sexo. Aglomerado Ushuaia – Río Grande. 2º Trimestre de 2011.	50

Cuadro 3.11: Población ocupada por calificación de la ocupación según sexo. Aglomerado Ushuaia – Río Grande. 2º Trimestre de 2011.....	50
Cuadro 3.12: Población asalariada por rama de actividad y calificación de la ocupación según cobertura jubilatoria. Aglomerado Ushuaia – Río Grande. 2º Trimestre de 2011.	51
Cuadro 3.13: Población asalariada (excluido servicio doméstico) por rama de actividad según tipo de sector. Aglomerado Ushuaia – Río Grande. 2º Trimestre de 2011.....	51
Cuadro 3.14: Población ocupada por rama de actividad según categoría ocupacional. Aglomerado Ushuaia – Río Grande. 2º Trimestre de 2012.....	52
Gráfico 23: Población ocupada por rama de actividad. Distribución porcentual. Aglomerado Ushuaia – Río Grande. 2º Trimestre de 2012.....	52
Cuadro 3.15: Población ocupada por rama de actividad según sexo. Aglomerado Ushuaia – Río Grande. 2º Trimestre de 2012.	53
Cuadro 3.16: Población ocupada por calificación de la ocupación según sexo. Aglomerado Ushuaia – Río Grande. 2º Trimestre de 2012.....	53
Cuadro 3.17: Población asalariada por rama de actividad y calificación de la ocupación según cobertura jubilatoria. Aglomerado Ushuaia – Río Grande. 2º Trimestre de 2012.	54
<i>Cuadro 3.18: Población ocupada por calificación de la ocupación según sexo. Aglomerado Ushuaia – Río Grande. 2º Trimestre de 2012.....</i>	54
Cuadro 3.19: Población asalariada (excluido servicio doméstico) por rama de actividad según tipo de sector. Aglomerado Ushuaia – Río Grande. 2º Trimestre de 2012.....	55
Cuadro 3.20: Población ocupada por rama de actividad según categoría ocupacional. Aglomerado Ushuaia – Río Grande. 2º Trimestre de 2013.....	56
Gráfico 24: Población ocupada por rama de actividad. Distribución porcentual. Aglomerado Ushuaia – Río Grande. 2º Trimestre de 2013.....	56
Cuadro 3.21: Población ocupada por rama de actividad según sexo. Aglomerado Ushuaia – Río Grande. 2º Trimestre de 2013.	57
Cuadro 3.22: Población ocupada por calificación de la ocupación según sexo. Aglomerado Ushuaia – Río Grande. 2º Trimestre de 2013.....	57
Cuadro 3.23: Población asalariada por rama de actividad y calificación de la ocupación según cobertura jubilatoria. Aglomerado Ushuaia – Río Grande. 2º Trimestre de 2013	58
<i>Cuadro 3.24: Población ocupada por calificación de la ocupación según sexo. Aglomerado Ushuaia – Río Grande. 2º Trimestre de 2013.....</i>	58
Cuadro 3.25: Población asalariada (excluido servicio doméstico) por rama de actividad según tipo de sector. Aglomerado Ushuaia – Río Grande. 2º Trimestre de 2013.....	59
Cuadro 3.26: Población ocupada por rama de actividad según categoría ocupacional. Aglomerado Ushuaia – Río Grande. 2º Trimestre de 2014.....	60
Gráfico 25: Población ocupada por rama de actividad. Distribución porcentual. Aglomerado Ushuaia – Río Grande. 2º Trimestre de 2014.....	60
Cuadro 3.27: Población ocupada por rama de actividad según sexo. Aglomerado Ushuaia – Río Grande. 2º Trimestre de 2014.	61
Cuadro 3.28: Población ocupada por calificación de la ocupación según sexo. Aglomerado Ushuaia – Río Grande. 2º Trimestre de 2014.....	61
Cuadro 3.29: Población asalariada por rama de actividad, según cobertura jubilatoria. Aglomerado Ushuaia – Río Grande. 2º Trimestre de 2014.....	62
<i>Cuadro 3.30: Población ocupada por calificación de la ocupación según sexo. Aglomerado Ushuaia – Río Grande. 2º Trimestre de 2014.....</i>	62
Cuadro 3.31: Población asalariada (excluido servicio doméstico) por rama de actividad según tipo de sector. Aglomerado Ushuaia – Río Grande. 2º Trimestre de 2014.....	63
Cuadro 3.32: Población ocupada por rama de actividad según categoría ocupacional. Aglomerado Ushuaia – Río Grande. 2º Trimestre de 2015.....	64
Gráfico 26: Población ocupada por rama de actividad. Distribución porcentual. Aglomerado Ushuaia – Río Grande. 2º Trimestre de 2015.....	64
Cuadro 3.33: Población ocupada por rama de actividad según sexo. Aglomerado Ushuaia – Río Grande. 2º Trimestre de 2015.	65
Cuadro 3.34: Población ocupada por calificación de la ocupación según sexo. Aglomerado Ushuaia – Río Grande. 2º Trimestre de 2015.....	65

Cuadro 3.35: Población asalariada por rama de actividad y calificación de la ocupación según cobertura jubilatoria. Aglomerado Ushuaia – Río Grande. 2º Trimestre de 2015.	66
Cuadro 3.36: Población asalariada (excluido servicio doméstico) por rama de actividad según tipo de sector. Aglomerado Ushuaia – Río Grande. 2º Trimestre de 2015.	67
Cuadro 3.37: Población desocupada con ocupación anterior (finalizada hace 3 años o menos) según tiempo de finalización del último trabajo y rama de actividad. Porcentajes Aglomerado Ushuaia – Río Grande. 2º Trimestre de 2015.	68
Cuadro 3.38: Indicadores demográficos de la población total del Aglomerado Ushuaia – Río Grande. Trimestres 2014 - 2015.	69
Cuadro 3.39: Indicadores socioeconómicos de la población de 14 años y más. Aglomerado Ushuaia – Río Grande. Trimestres 2014 - 2015.	70
Cuadro 3.40: Indicadores demográficos de la población total de 31 Aglomerados urbanos del país. Trimestres 2014 - 2015.	71
Cuadro 3.41: Indicadores socioeconómicos de la población de 14 años y más. 31 Aglomerados Urbanos del país. Trimestres 2014 - 2015.	72
Cuadro 3.42: Indicadores demográficos de la población total. Región Patagónica. Trimestres 2014 - 2015.	73
Cuadro 3.43: Indicadores socioeconómicos de la población de 14 años y más. Región Patagónica. Trimestres 2014 - 2015.	74
Cuadro 3.44: Principales indicadores por áreas geográficas. Total País. 3º Trimestre 2015.	75
Gráfico 27: Evolución trimestral de la tasa de actividad y empleo. Total 31 aglomerados urbanos del país.	76
Gráfico 28: Evolución trimestral de las tasas de desocupación y subocupación. Total 31 aglomerados urbanos del país.	76
Gráfico 29: Evolución trimestral de la tasa de actividad y empleo. Aglomerados del interior sin GBA.	76
Gráfico 30: Evolución trimestral de las tasas de desocupación y subocupación. Aglomerados del interior sin GBA.	76
Gráfico 31: Evolución trimestral de la tasa de actividad y empleo. Región GBA.	77
Gráfico 32: Evolución trimestral de las tasas de desocupación y subocupación. Región GBA.	77
Gráfico 33: Evolución trimestral de la tasa de actividad y empleo. Región Cuyo.	77
Gráfico 34: Evolución trimestral de las tasas de desocupación y subocupación. Región Cuyo.	77
Gráfico 35: Evolución trimestral de la tasa de actividad y empleo. Región Noreste.	78
Gráfico 36: Evolución trimestral de las tasas de desocupación y subocupación. Región Noreste.	78
Gráfico 37: Evolución trimestral de la tasa de actividad y empleo. Región Noroeste.	78
Gráfico 38: Evolución trimestral de las tasas de desocupación y subocupación. Región Noroeste.	78
Gráfico 39: Evolución trimestral de la tasa de actividad y empleo. Región Pampeana.	79
Gráfico 40: Evolución trimestral de las tasas de desocupación y subocupación. Región Pampeana.	79
Gráfico 41: Evolución trimestral de la tasa de actividad y empleo. Región Patagónica.	79
Gráfico 42: Evolución trimestral de las tasas de desocupación y subocupación. Región Patagónica.	79
Gráfico 43: Evolución trimestral de la tasa de actividad y empleo. Aglomerados de 500.000 y más habitantes.	80
Gráfico 44: Evolución trimestral de las tasas de desocupación y subocupación. Aglomerados de 500.000 y más habitantes.	80
Gráfico 45: Evolución trimestral de la tasa de actividad y empleo. Aglomerados de menos de 500.000 habitantes.	80
Gráfico 46: Evolución trimestral de las tasas de desocupación y subocupación. Aglomerados de menos de 500.000 habitantes.	80
DEFINICIONES BÁSICAS:	81

1 - Datos referidos al Censo Nacional de Población, Hogares y Viviendas 2010 - 2001

Cuadro 1.1: Población de 14 años y más en viviendas particulares por condición de actividad económica, según sexo y grupo de edad. Año 2010.

Sexo y grupo de edad	Población de 14 años y más en viviendas particulares	Condición de actividad económica			
		Población económicamente activa			Población no económicamente activa
		Total	Ocupados	Desocupados	
Total	91.800	69.725	65.528	4.197	22.075
14	2.463	392	390	2	2.071
15 - 19	11.542	3.898	3.172	726	7.644
20 - 24	10.391	8.820	7.537	1.283	1.571
25 - 29	10.901	9.869	9.227	642	1.032
30 - 34	11.058	10.046	9.554	492	1.012
35 - 39	9.317	8.517	8.203	314	800
40 - 44	8.003	7.253	7.042	211	750
45 - 49	8.747	7.828	7.620	208	919
50 - 54	6.905	5.817	5.665	152	1.088
55 - 59	4.790	3.740	3.644	96	1.050
60 - 64	3.106	2.014	1.969	45	1.092
65 - 69	1.825	846	831	15	979
70 - 74	1.245	406	397	9	839
75 - 79	769	198	197	1	571
80 y más	738	81	80	1	657

Nota: se incluye a las personas viviendo en situación de calle.

Las Islas Malvinas, Georgias del Sur y Sandwich del Sur y los espacios marítimos circundantes forman parte integrante del territorio nacional argentino. Debido a que dichos territorios se encuentran sometidos a la ocupación del REINO UNIDO DE GRAN BRETAÑA e IRLANDA DEL NORTE, la REPÚBLICA ARGENTINA se vio impedida de llevar a cabo el Censos 2010 en esa área.

Fuente: INDEC. Censo Nacional de Población, Hogares y Viviendas 2010.

[Volver](#)

Cuadro 1.1: Varones (continuación)

Sexo y grupo de edad	Población de 14 años y más en viviendas particulares	Condición de actividad económica			
		Población económicamente activa			Población no económicamente activa
		Total	Ocupados	Desocupados	
Varones	46.451	38.779	37.162	1.617	7.672
14	1.274	209	208	1	1.065
15 - 19	5.914	2.229	1.843	386	3.685
20 - 24	5.392	4.985	4.462	523	407
25 - 29	5.496	5.347	5.161	186	149
30 - 34	5.564	5.448	5.303	145	116
35 - 39	4.622	4.546	4.476	70	76
40 - 44	3.956	3.860	3.799	61	96
45 - 49	4.423	4.288	4.209	79	135
50 - 54	3.650	3.415	3.356	59	235
55 - 59	2.502	2.228	2.169	59	274
60 - 64	1.617	1.295	1.266	29	322
65 - 69	897	544	533	11	353
70 - 74	583	237	230	7	346
75 - 79	326	114	114	-	212
80 y más	235	34	33	1	201

Nota: se incluye a las personas viviendo en situación de calle.

Las Islas Malvinas, Georgias del Sur y Sandwich del Sur y los espacios marítimos circundantes forman parte integrante del territorio nacional argentino. Debido a que dichos territorios se encuentran sometidos a la ocupación del REINO UNIDO DE GRAN BRETAÑA e IRLANDA DEL NORTE, la REPÚBLICA ARGENTINA se vio impedida de llevar a cabo el Censos 2010 en esa área.

Fuente: INDEC. Censo Nacional de Población, Hogares y Viviendas 2010.

[Volver](#)

Cuadro 1.1: Mujeres (conclusión)

Sexo y grupo de edad	Población de 14 años y más en viviendas particulares	Condición de actividad económica			
		Población económicamente activa			Población no económicamente activa
		Total	Ocupados	Desocupados	
Mujeres	45.349	30.946	28.366	2.580	14.403
14	1.189	183	182	1	1.006
15 - 19	5.628	1.669	1.329	340	3.959
20 - 24	4.999	3.835	3.075	760	1.164
25 - 29	5.405	4.522	4.066	456	883
30 - 34	5.494	4.598	4.251	347	896
35 - 39	4.695	3.971	3.727	244	724
40 - 44	4.047	3.393	3.243	150	654
45 - 49	4.324	3.540	3.411	129	784
50 - 54	3.255	2.402	2.309	93	853
55 - 59	2.288	1.512	1.475	37	776
60 - 64	1.489	719	703	16	770
65 - 69	928	302	298	4	626
70 - 74	662	169	167	2	493
75 - 79	443	84	83	1	359
80 y más	503	47	47	-	456

Nota: se incluye a las personas viviendo en situación de calle.

Las Islas Malvinas, Georgias del Sur y Sandwich del Sur y los espacios marítimos circundantes forman parte integrante del territorio nacional argentino. Debido a que dichos territorios se encuentran sometidos a la ocupación del REINO UNIDO DE GRAN BRETAÑA e IRLANDA DEL NORTE, la REPÚBLICA ARGENTINA se vio impedida de llevar a cabo el Censos 2010 en esa área.

Fuente: INDEC. Censo Nacional de Población, Hogares y Viviendas 2010.

[Volver](#)

Cuadro 1.2: Población de 14 años o más, por condición de actividad económica y tasa específica de actividad, según departamento y sexo. Año 2001.

Departamento y sexo	Población de 14 años o más	Condición de actividad económica				
		Población económicamente activa			Población no económicamente activa	Tasa específica de actividad ¹
		Total	Ocupados	Desocupados		
Total	69.056	46.627	38.495	8.132	22.429	67,5
Varones	35.420	27.956	24.001	3.955	7.646	78,9
Mujeres	33.636	18.671	14.494	4.177	14.965	55,5
Ushuaia	31.168	21.828	17.956	3.872	9.340	70,0
Varones	15.928	12.678	10.830	1.848	3.250	79,6
Mujeres	15.240	9.150	7.126	2.024	6.090	60,0
Río Grande	37.732	24.645	20.385	4.260	13.087	65,3
Varones	19.347	15.135	13.028	2.107	4.212	78,2
Mujeres	18.385	9.510	7.357	2.153	8.875	51,7
Antártica Argentina	156	154	154	-	2	98,7
Varones	145	143	143	-	2	98,6
Mujeres	11	11	11	-	2	100,0

¹ Relación entre el total de población económicamente activa y la población total de 14 años o más.

Nota: el estudio metodológico efectuado por INDEC (INDEC, 2003; Evaluación de la información ocupacional del censo 2001. Dirección de Estadísticas Poblacionales) manifiesta diferencias respecto de resultados obtenidos en aglomerados urbanos relevados por la Encuesta Permanente de Hogares (EPH) en octubre del mismo año. Dichas diferencias, centradas en la captación de la condición de actividad de las personas de ambos sexos de 14 años y más, se manifiestan en la proporción de población desocupada obtenida de una y otra fuente. El citado estudio muestra que las mayores tasas de desocupación del censo son debidas a la escasa sensibilidad de esta fuente para captar como ocupados a la población en empleos precarios e inestables, particularmente en épocas de crisis económica como la que acompañó la medición censal.

Las diferencias se advierten con mayor intensidad en los grupos más vulnerables a la precariedad laboral (mujeres, jóvenes y adultos mayores) y en los demandantes de empleo ocupados y los inactivos que desean trabajar.

Resultados similares se han obtenido en el resto de los países del MERCOSUR y otros de América Latina que han levantado ya sus censos de la ronda de los 2000.

El citado estudio puede encontrarse en la página web del INDEC.

Fuente: INDEC. Censo Nacional de Población, Hogares y Viviendas 2001.

Cuadro 1.3: Población de 14 años y más ocupada o inactiva, en viviendas particulares, por asistencia a un establecimiento educativo y percepción de jubilación y/o pensión, según sexo y grupo de edad. Año 2010

Sexo y grupo de edad	Población en viviendas particulares de 14 años y más ocupada e inactiva	Población ocupada				Población inactiva			
		Total	Solo trabaja	Trabaja y estudia	Trabaja y percibe jubilación y/o pensión	Total	Estudiantes ⁽¹⁾	Jubilados y/o pensionados ⁽²⁾	Otra situación
Total	86.486	63.738	52.960	7.222	3.556	22.748	10.012	4.874	7.862
14-19	13.298	3.661	1.188	2.362	111	9.637	8.692	292	653
20-29	18.963	15.748	13.140	2.282	326	3.215	887	107	2.221
30-39	19.250	17.202	15.641	1.220	341	2.048	213	103	1.732
40-49	16.147	14.333	13.021	842	470	1.814	104	234	1.476
50-59	11.227	9.143	7.947	345	851	2.084	42	893	1.149
60-64	3.073	2.027	1.361	87	579	1.046	7	720	319
65 y más	4.528	1.624	662	84	878	2.904	67	2.525	312
Varones	44.784	37.337	32.170	3.518	1.649	7.447	4.317	1.646	1.484
14-19	6.671	2.232	848	1.317	67	4.439	4.086	95	258
20-29	9.742	9.202	8.070	1.000	132	540	178	26	336
30-39	10.156	9.961	9.254	558	149	195	18	6	171
40-49	8.175	7.878	7.367	340	171	297	11	90	196
50-59	6.299	5.704	5.058	208	438	595	5	341	249
60-64	1.715	1.401	1.080	68	253	314	-	188	126
65 y más	2.026	959	493	27	439	1.067	19	900	148
Mujeres	41.702	26.401	20.790	3.704	1.907	15.301	5.695	3.228	6.378
14-19	6.627	1.429	340	1.045	44	5.198	4.606	197	395
20-29	9.221	6.546	5.070	1.282	194	2.675	709	81	1.885
30-39	9.094	7.241	6.387	662	192	1.853	195	97	1.561
40-49	7.972	6.455	5.654	502	299	1.517	93	144	1.280
50-59	4.928	3.439	2.889	137	413	1.489	37	552	900
60-64	1.358	626	281	19	326	732	7	532	193
65 y más	2.502	665	169	57	439	1.837	48	1.625	164

⁽¹⁾ Estudiantes que no reciben jubilación ni pensión.

⁽²⁾ Jubilados y/o pensionados que pueden estar asistiendo a un establecimiento educacional.

Nota: se incluye a las personas viviendo en situación de calle.

Los datos que aquí se publican surgen del cuestionario ampliado, que se aplicó a una parte de la población. Los valores obtenidos son estimaciones de una muestra y por lo tanto contemplan el llamado "error muestral". Las estimaciones del total de la población ocupada, desocupada e inactiva que derivan de esa muestra, pueden diferir ligeramente de los datos que surgen del cuestionario básico, aplicado a la totalidad de la población.

Fuente: INDEC. Censo Nacional de Población, Hogares y Viviendas 2010.

Cuadro 1.4: Población de 14 años o más, población ocupada y población no económicamente activa según sexo y grupos de edad. Año 2001.

Sexo y grupos de edad	Población de 14 años o más	Población ocupada			Población no económicamente activa				
		Total	Sólo trabaja	Trabaja y estudia ¹	Trabaja y percibe jubilación o Pensión ²	Total	Estudiante ¹	Jubilada o pensionada ²	Otra situación
Total	69.056	38.495	33.833	3.263	1.399	22.429	9.163	3.258	10.008
14	2.152	15	1	14	-	2.072	2.011	33	28
15 - 19	8.637	905	459	430	16	6.524	5.923	87	514
20 - 24	7.506	4.094	3.157	839	98	1.780	631	33	1.116
25 - 29	7.779	5.322	4.661	538	123	1.486	208	40	1.238
30 - 34	7.945	5.644	5.119	410	115	1.422	112	42	1.268
35 - 39	9.285	6.750	6.130	444	176	1.569	126	68	1.375
40 - 44	8.420	6.313	5.812	314	187	1.284	63	68	1.153
45 - 49	5.866	4.172	3.853	167	152	1.074	48	150	876
50 - 54	4.176	2.674	2.455	72	147	1.066	18	302	746
55 - 59	2.532	1.352	1.194	26	132	916	9	348	559
60 - 64	1.795	721	641	6	74	920	5	456	459
65 - 69	1.233	336	251	2	83	821	5	487	329
70 - 74	865	134	73	-	61	698	1	511	186
75 - 79	518	36	12	-	24	479	1	374	104
80 y más	347	27	15	1	11	318	2	259	57

¹ No percibe jubilación ni pensión.

² Puede estar asistiendo a un establecimiento educacional.

(continúa)

[Volver](#)

Cuadro 1.4: Varones (continuación)

Sexo y grupos de edad	Población de 14 años o más	Población ocupada			Población no económicamente activa				
		Total	Sólo trabaja	Trabaja y estudia ¹	Trabaja y percibe jubilación o Pensión ²	Total	Estudiante ¹	Jubilada o pensionada ²	Otra situación
Varones	35.420	24.001	21.424	1.701	876	7.464	4.390	1.303	1.771
14	1.104	11	1	10	-	1.056	1.017	21	18
15 - 19	4.478	542	293	238	11	3.280	3.004	50	226
20 - 24	3.801	2.452	1.971	414	67	564	270	10	284
25 - 29	3.797	3.188	2.818	296	74	213	49	13	151
30 - 34	3.919	3.419	3.126	224	69	168	14	9	145
35 - 39	4.733	4.155	3.821	216	118	168	11	20	137
40 - 44	4.566	3.973	3.681	174	118	193	14	24	155
45 - 49	3.114	2.598	2.444	74	80	180	4	41	135
50 - 54	2.301	1.813	1.687	37	89	231	2	97	132
55 - 59	1.341	938	837	13	88	240	1	135	104
60 - 64	899	517	467	3	47	286	2	185	99
65 - 69	609	258	204	1	53	294	1	208	85
70 - 74	393	95	57	-	38	273	-	219	54
75 - 79	227	25	8	-	17	199	1	169	29
80 y más	138	17	9	1	7	119	-	102	17

¹ No percibe jubilación ni pensión.

² Puede estar asistiendo a un establecimiento educacional.

(continúa)

[Volver](#)

Cuadro 1.4: Mujeres (conclusión)

Sexo y grupos de edad	Población de 14 años o más	Población ocupada			Población no económicamente activa				
		Total	Sólo trabaja	Trabaja y estudia ¹	Trabaja y percibe jubilación o Pensión ²	Total	Estudiante ¹	Jubilada o pensionada ²	Otra situación
Mujeres	33.636	14.494	12.409	1.562	523	14.965	4.773	1.955	8.237
14	1.048	4	-	4	-	1.016	994	12	10
15 - 19	4.159	363	166	192	5	3.244	2.919	37	288
20 - 24	3.705	1.642	1.186	425	31	1.216	361	23	832
25 - 29	3.982	2.134	1.843	242	49	1.273	159	27	1.087
30 - 34	4.026	2.225	1.993	186	46	1.254	98	33	1.123
35 - 39	4.552	2.595	2.309	228	58	1.401	115	48	1.238
40 - 44	3.854	2.340	2.131	140	69	1.091	49	44	998
45 - 49	2.752	1.574	1.409	93	72	894	44	109	741
50 - 54	1.875	861	768	35	58	835	16	205	614
55 - 59	1.191	414	357	13	44	676	8	213	455
60 - 64	896	204	174	3	27	634	3	271	360
65 - 69	624	78	47	1	30	527	4	279	244
70 - 74	472	39	16	-	23	425	1	292	132
75 - 79	291	11	4	-	7	280	-	205	75
80 y más	209	10	6	-	4	199	2	157	40

¹ No percibe jubilación ni pensión.

² Puede estar asistiendo a un establecimiento educacional.

Fuente: INDEC. Censo Nacional de Población, Hogares y Viviendas 2001.

[Volver](#)

Cuadro 1.5: Obreros o empleados y trabajadores por cuenta propia en viviendas particulares por descuento o aporte jubilatorio, según sexo y máximo nivel de instrucción alcanzado. Año 2010

Sexo y máximo nivel de instrucción alcanzado	Obreros o empleados y trabajadores por cuenta propia en viviendas particulares	Obreros o empleados			Trabajadores por cuenta propia		
		Total	Le descuentan o aportan	No le descuentan ni aportan	Total	Aporta	No aporta
Total	59.505	53.400	45.100	8.300	6.105	2.141	3.964
Sin instrucción o primario incompleto	4.077	3.560	2.758	802	517	122	395
Primario completo o secundario incompleto	24.097	21.294	16.520	4.774	2.803	740	2.063
Secundario completo o terciario/universitario incompleto	22.249	20.361	17.917	2.444	1.888	641	1.247
Terciario completo	4.289	4.028	3.912	116	261	171	90
Universitario completo	4.793	4.157	3.993	164	636	467	169
Varones	34.778	31.181	26.941	4.240	3.597	1.413	2.184
Sin instrucción o primario incompleto	2.754	2.446	1.996	450	308	82	226
Primario completo o secundario incompleto	15.948	14.147	11.491	2.656	1.801	501	1.300
Secundario completo o terciario/universitario incompleto	12.270	11.307	10.273	1.034	963	429	534
Terciario completo	1.593	1.447	1.411	36	146	100	46
Universitario completo	2.213	1.834	1.770	64	379	301	78
Mujeres	24.727	22.219	18.159	4.060	2.508	728	1.780
Sin instrucción o primario incompleto	1.323	1.114	762	352	209	40	169
Primario completo o secundario incompleto	8.149	7.147	5.029	2.118	1.002	239	763
Secundario completo o terciario/universitario incompleto	9.979	9.054	7.644	1.410	925	212	713
Terciario completo	2.696	2.581	2.501	80	115	71	44
Universitario completo	2.580	2.323	2.223	100	257	166	91

Nota: se incluye a las personas viviendo en situación de calle.

Los datos que aquí se publican surgen del cuestionario ampliado, que se aplicó a una parte de la población. Los valores obtenidos son estimaciones de una muestra y por lo tanto contemplan el llamado "error muestral". Las estimaciones del total de la población ocupada, desocupada e inactiva que derivan de esa muestra, pueden diferir ligeramente de los datos que surgen del cuestionario básico, aplicado a la totalidad de la población.

Fuente: INDEC. Censo Nacional de Población, Hogares y Viviendas 2010.

Cuadro 1.6: Población de 14 años o más ocupada por categoría ocupacional, según departamento, sexo y máximo nivel de instrucción alcanzado. Año 2001.

Sexo y máximo nivel de instrucción alcanzado	Categoría Ocupacional						
	Población ocupada	Obrero o empleado		Patrón	Trabajador por cuenta propia	Trabajador familiar	
		Sector público	Sector privado			Recibe sueldo	No recibe sueldo
Total	38.495	14.091	16.689	1.589	5.435	313	378
Sin instrucción o primario incompleto	2.685	617	1.331	74	596	35	32
Primario completo o secundario incompleto	16.665	4.735	8.302	575	2.701	155	197
Secundario completo o terciario/universitario incompleto	13.377	5.147	5.888	654	1.446	109	133
Terciario completo	3.201	2.190	681	110	208	2	10
Universitario completo	2.567	1.402	487	176	484	12	6
Varones	24.001	7.576	11.123	1.112	3.871	131	188
Sin instrucción o primario incompleto	1.844	347	968	52	452	12	13
Primario completo o secundario incompleto	11.786	3.052	6.071	416	2.072	69	106
Secundario completo o terciario/universitario incompleto	7.887	2.881	3.492	458	946	46	64
Terciario completo	1.087	598	299	71	117	-	2
Universitario completo	1.397	698	293	115	284	4	3
Mujeres	14.494	6.515	5.566	477	1.564	182	190
Sin instrucción o primario incompleto	841	270	363	22	144	23	19
Primario completo o secundario incompleto	4.879	1.683	2.231	159	629	86	91
Secundario completo o terciario/universitario incompleto	5.490	2.266	2.396	196	500	63	69
Terciario completo	2.114	1.592	382	39	91	2	8
Universitario completo	1.170	704	194	61	200	8	3

Fuente: INDEC. Censo Nacional de Población, Hogares y Viviendas 2001.

(continúa)

[Volver](#)

Cuadro 1.6: (continuación) *Departamento Ushuaia*

Sexo y máximo nivel de instrucción alcanzado	Categoría Ocupacional						
	Población ocupada	Obrero o empleado		Patrón	Trabajador por cuenta propia	Trabajador familiar	
		Sector público	Sector privado			Recibe sueldo	No recibe sueldo
Total	17.956	7.776	6.625	737	2.525	136	157
Sin instrucción o primario incompleto	1.098	329	447	40	257	12	13
Primario completo o secundario incompleto	7.377	2.541	3.238	249	1.198	70	81
Secundario completo o terciario/universitario incompleto	6.444	2.941	2.399	302	699	47	56
Terciario completo	1.549	1.071	314	56	101	1	6
Universitario completo	1.488	894	227	90	270	6	1
Varones	10.830	4.226	4.202	520	1.731	72	79
Sin instrucción o primario incompleto	723	194	293	32	191	6	7
Primario completo o secundario incompleto	5.104	1.652	2.294	179	895	39	45
Secundario completo o terciario/universitario incompleto	3.709	1.631	1.369	214	445	26	24
Terciario completo	514	302	127	34	49	-	2
Universitario completo	780	447	119	61	151	1	1
Mujeres	7.126	3.550	2.423	217	794	64	78
Sin instrucción o primario incompleto	375	135	154	8	66	6	6
Primario completo o secundario incompleto	2.273	889	944	70	303	31	36
Secundario completo o terciario/universitario incompleto	2.735	1.310	1.030	88	254	21	32
Terciario completo	1.035	769	187	22	52	1	4
Universitario completo	708	447	108	29	119	5	-

Fuente: INDEC. Censo Nacional de Población, Hogares y Viviendas 2001.

(continúa)

[Volver](#)

Cuadro 1.6: (continuación) *Departamento Río Grande*

Sexo y máximo nivel de instrucción alcanzado	Categoría Ocupacional						
	Población ocupada	Obrero o empleado		Patrón	Trabajador por cuenta propia	Trabajador familiar	
		Sector público	Sector privado			Recibe sueldo	No recibe sueldo
Total	20.385	6.162	10.064	851	2.910	177	221
Sin instrucción o primario incompleto	1.587	288	884	34	339	23	19
Primario completo o secundario incompleto	9.258	2.164	5.064	326	1.503	85	116
Secundario completo o terciario/universitario incompleto	6.847	2.120	3.489	352	747	62	77
Terciario completo	1.636	1.104	367	53	107	1	4
Universitario completo	1.057	486	260	86	214	6	5
Varones	13.028	3.208	6.921	591	2.140	59	109
Sin instrucción o primario incompleto	1.121	153	675	20	261	6	6
Primario completo o secundario incompleto	6.654	1.372	3.777	237	1.177	30	61
Secundario completo o terciario/universitario incompleto	4.096	1.168	2.123	244	501	20	40
Terciario completo	560	284	172	36	68	-	-
Universitario completo	597	231	174	54	133	3	2
Mujeres	73.57	2.954	3.143	260	770	118	112
Sin instrucción o primario incompleto	466	135	209	14	78	17	13
Primario completo o secundario incompleto	2.604	792	1.287	89	326	55	55
Secundario completo o terciario/universitario incompleto	2.751	952	1.366	108	246	42	37
Terciario completo	1.076	820	195	17	39	1	4
Universitario completo	460	255	86	32	81	3	3

Fuente: INDEC. Censo Nacional de Población, Hogares y Viviendas 2001.

(continúa)

[Volver](#)

Cuadro 1.6: (conclusión) *Departamento Antártica Argentina.*

Sexo y máximo nivel de instrucción alcanzado	Categoría Ocupacional						
	Población ocupada	Obrero o empleado		Patrón	Trabajador por cuenta propia	Trabajador familiar	
		Sector público	Sector privado			Recibe sueldo	No recibe sueldo
Total	154	153	-	1	-	-	-
Sin instrucción o primario incompleto	-	-	-	-	-	-	-
Primario completo o secundario incompleto	30	30	-	-	-	-	-
Secundario completo o terciario/universitario incompleto	86	86	-	-	-	-	-
Terciario completo	16	15	-	1	-	-	-
Universitario completo	22	22	-	-	-	-	-
Varones	143	142	-	1	-	-	-
Sin instrucción o primario incompleto	-	-	-	-	-	-	-
Primario completo o secundario incompleto	28	28	-	-	-	-	-
Secundario completo o terciario/universitario incompleto	82	82	-	-	-	-	-
Terciario completo	13	12	-	1	-	-	-
Universitario completo	20	20	-	-	-	-	-
Mujeres	11	11	-	-	-	-	-
Sin instrucción o primario incompleto	-	-	-	-	-	-	-
Primario completo o secundario incompleto	2	2	-	-	-	-	-
Secundario completo o terciario/universitario incompleto	4	4	-	-	-	-	-
Terciario completo	3	3	-	-	-	-	-
Universitario completo	2	2	-	-	-	-	-

Fuente: INDEC. Censo Nacional de Población, Hogares y Viviendas 2001.

[Volver](#)

Cuadro 1.7: Obreros o empleados del sector privado en viviendas particulares por tamaño del establecimiento, según sexo, grupo de edad y descuento o aporte jubilatorio. Año 2010.

Sexo, grupo de edad y descuento o aporte jubilatorio	Obreros o empleados del sector privado en viviendas particulares	Tamaño del establecimiento (en cantidad de obreros o empleados)			
		1 a 5	6 a 25	26 a 100	más de 100
Total	34.144	11.365	8.632	5.936	8.211
Le descuentan o aporta	26.468	6.115	7.092	5.422	7.839
14-19	1.164	352	193	363	256
20-29	8.505	1.446	2.369	1.557	3.133
30-39	7.942	1.496	2.172	1.771	2.503
40-49	4.726	1.297	1.261	866	1.302
50-59	2.899	1.061	760	515	563
60-64	664	249	186	180	49
65 y más	568	214	151	170	33
No le descuentan ni aporta	7.676	5.250	1.540	514	372
14-19	1.396	877	208	241	70
20-29	2.466	1.596	604	95	171
30-39	1.536	1.132	298	58	48
40-49	1.082	784	233	34	31
50-59	759	549	131	48	31
60-64	169	139	6	24	-
65 y más	268	173	60	14	21

(continúa)

Cuadro 1.7: Varones (continuación)

Sexo, grupo de edad y descuento o aporte jubilatorio	Obreros o empleados del sector privado en viviendas particulares	Tamaño del establecimiento (en cantidad de obreros o empleados)			
		1 a 5	6 a 25	26 a 100	más de 100
Varones	21.485	6.105	5.960	3.935	5.485
Le descuentan o aporta	17.537	3.575	5.023	3.680	5.259
14-19	733	226	151	189	167
20-29	5.483	750	1.623	1.020	2.090
30-39	5.115	777	1.471	1.180	1.687
40-49	3.102	712	896	640	854
50-59	2.185	773	618	399	395
60-64	509	185	149	134	41
65 y más	410	152	115	118	25
No le descuentan ni aporta	3.948	2.530	937	255	226
14-19	816	489	185	96	46
20-29	1.328	771	398	48	111
30-39	762	534	160	44	24
40-49	476	343	98	16	19
50-59	357	234	84	27	12
60-64	119	95 -		24 -	
65 y más	90	64	12 -		14

(continúa)

Cuadro 1.7: Mujeres (conclusión)

Sexo, grupo de edad y descuento o aporte jubilatorio	Obreros o empleados del sector privado en viviendas particulares	Tamaño del establecimiento (en cantidad de obreros o empleados)			
		1 a 5	6 a 25	26 a 100	más de 100
Mujeres	12.659	5.260	2.672	2.001	2.726
Le descuentan o aporta	8.931	2.540	2.069	1.742	2.580
14-19	431	126	42	174	89
20-29	3.022	696	746	537	1.043
30-39	2.827	719	701	591	816
40-49	1.624	585	365	226	448
50-59	714	288	142	116	168
60-64	155	64	37	46	8
65 y más	158	62	36	52	8
No le descuentan ni aporta	3.728	2.720	603	259	146
14-19	580	388	23	145	24
20-29	1.138	825	206	47	60
30-39	774	598	138	14	24
40-49	606	441	135	18	12
50-59	402	315	47	21	19
60-64	50	44	6	-	-
65 y más	178	109	48	14	7

Nota: se incluye a las personas viviendo en situación de calle.

Los datos que aquí se publican surgen del cuestionario ampliado, que se aplicó a una parte de la población. Los valores obtenidos son estimaciones de una muestra y por lo tanto contemplan el llamado "error muestral". Las estimaciones del total de la población ocupada, desocupada e inactiva que derivan de esa muestra, pueden diferir ligeramente de los datos que surgen del cuestionario básico, aplicado a la totalidad de la población.

La respuesta "Ignorado" de la variable descuento y/o aporte para la jubilación se ha distribuido al interior de las otras categorías de respuesta de esa variable por presentar valores inferiores al 0,5%.

Fuente: INDEC. Censo Nacional de Población, Hogares y Viviendas 2010.

Cuadro 1.8: Obreros o empleados por área de inserción laboral y tamaño del establecimiento, según sexo, descuento o aporte jubilatorio y grupos de edad. Año 2001.

Sexo, descuento o aporte jubilatorio y grupos de edad	Obreros o empleados	Sector público	Sector privado			
			Total	Tamaño del establecimiento		
				1 a 5 obreros o empleados	6 a 39 obreros o empleados	40 o más obreros o empleados
Total	30.780	14.091	16.689	5.135	5.798	5.756
Le descuentan o aporta	25.223	11.907	13.316	2.917	4.999	5.400
14	3	1	2	1	1	-
15 - 19	241	53	188	52	79	57
20 - 24	2.427	581	1.846	430	673	743
25 - 29	3.812	1.472	2.340	566	903	871
30 - 34	4.069	1.888	2.181	486	840	855
35 - 39	4.809	2.563	2.246	439	788	1.019
40 - 49	6.997	3.991	3.006	604	1.065	1.337
50 - 59	2.319	1.133	1.186	265	476	445
60 - 64	339	136	203	39	107	57
65 y más	207	89	118	35	67	16
No le descuentan ni aporta	5.557	2.184	3.373	2.218	799	356
14	7	-	7	5	1	1
15 - 19	438	175	263	181	65	17
20 - 24	1.201	515	686	439	191	56
25 - 29	858	311	547	357	135	55
30 - 34	696	246	450	303	93	54
35 - 39	653	268	385	241	84	60
40 - 49	1.017	415	602	403	122	77
50 - 59	496	190	306	199	80	27
60 - 64	106	38	68	54	12	2
65 y más	85	26	59	36	16	7

(continúa)

Fuente: INDEC. Censo Nacional de Población, Hogares y Viviendas 2001.

[Volver](#)

Cuadro 1.8: Varones (Continuación)

Sexo, descuento o aporte jubilatorio y grupos de edad	Obreros o empleados	Sector público	Sector privado			
			Total	Tamaño del establecimiento		
				1 a 5 obreros o empleados	6 a 39 obreros o empleados	40 o más obreros o empleados
Varones	18.699	7.576	11.123	2.902	4.162	4.059
Le descuentan o aporta	16.074	6.799	9.275	1.873	3.622	3.780
14	2	-	2	1	1	-
15 - 19	150	28	122	30	52	40
20 - 24	1.550	373	1.177	237	440	500
25 - 29	2.369	875	1.494	330	601	563
30 - 34	2.556	1.063	1.493	315	595	583
35 - 39	2.997	1.403	1.594	276	601	717
40 - 49	4.388	2.169	2.219	429	800	990
50 - 59	1.622	717	905	191	385	329
60 - 64	267	101	166	33	88	45
65 y más	173	70	103	31	59	13
No le descuentan ni aporta	2.625	777	1.848	1.029	540	279
14	6	-	6	4	1	1
15 - 19	247	87	160	106	43	11
20 - 24	606	195	411	242	127	42
25 - 29	414	106	308	174	85	49
30 - 34	296	71	225	115	67	43
35 - 39	273	83	190	92	51	47
40 - 49	421	120	301	152	87	62
50 - 59	248	75	173	98	56	19
60 - 64	59	23	36	26	9	1
65 y más	55	17	38	20	14	4

(continúa)

Fuente: INDEC. Censo Nacional de Población, Hogares y Viviendas 2001.

[Volver](#)

Cuadro 1.8: Mujeres (conclusión)

Sexo, descuento o aporte jubilatorio y grupos de edad	Obreros o empleados	Sector público	Sector privado			
			Total	Tamaño del establecimiento		
				1 a 5 obreros o empleados	6 a 39 obreros o empleados	40 o más obreros o empleados
Mujeres	12.081	6.515	5.566	2.233	1.636	1.697
Le descuentan o aporta	9.149	5.108	4.041	1.044	1.377	1.620
14	1	1	-	-	-	-
15 - 19	91	25	66	22	27	17
20 - 24	877	208	669	193	233	243
25 - 29	1.443	597	846	236	302	308
30 - 34	1.513	825	688	171	245	272
35 - 39	1.812	1.160	652	163	187	302
40 - 49	2.609	1.822	787	175	265	347
50 - 59	697	416	281	74	91	116
60 - 64	72	35	37	6	19	12
65 y más	34	19	15	4	8	3
No le descuentan ni aporta	2.932	1.407	1.525	1.189	259	77
14	1	-	1	1	-	-
15 - 19	191	88	103	75	22	6
20 - 24	595	320	275	197	64	14
25 - 29	444	205	239	183	50	6
30 - 34	400	175	225	188	26	11
35 - 39	380	185	195	149	33	13
40 - 49	596	295	301	251	35	15
50 - 59	248	115	133	101	24	8
60 - 64	47	15	32	28	3	1
65 y más	30	9	21	16	2	3

Fuente: INDEC. Censo Nacional de Población, Hogares y Viviendas 2001.

[Volver](#)

Cuadro 1.9: Jefes de hogares por condición de actividad económica, según departamento y sexo. Año 2001.

Departamento y sexo	Jefes de hogares	Condición de actividad económica						
		Económicamente activos			No económicamente activos			
		Total	Ocupados	Desocupados	Total	Estudiante ¹	Jubilados o pensionados ²	Otra situación
Total	27.816	24.411	21.956	2.455	3.405	149	1.706	1.550
Varones	21.475	19.703	17.858	1.845	1.772	57	943	72
Mujeres	6.341	4.708	4.098	610	1.633	92	763	778
Ushuaia	12.855	11.431	10.251	1.180	1.424	61	794	569
Varones	10.000	9.212	8.304	908	788	22	447	319
Mujeres	2.855	2.219	1.947	272	636	39	347	250
Río Grande	14.961	12.980	11.705	1.275	1.981	88	912	981
Varones	11.475	10.491	9.554	937	984	35	496	453
Mujeres	3.486	2.489	2.151	338	997	53	416	528

¹ No percibe jubilación ni pensión.

² Puede estar asistiendo a un establecimiento educacional.

Nota: el estudio metodológico efectuado por INDEC (INDEC, 2003; Evaluación de la información ocupacional del censo 2001. Dirección de Estadísticas Poblacionales) manifiesta diferencias respecto de resultados obtenidos en aglomerados urbanos relevados por la Encuesta Permanente de Hogares (EPH) en octubre del mismo año. Dichas diferencias, centradas en la captación de la condición de actividad de las personas de ambos sexos de 14 años y más, se manifiestan en la proporción de población desocupada obtenida de una y otra fuente. El citado estudio muestra que las mayores tasas de desocupación del censo son debidas a la escasa sensibilidad de esta fuente para captar como ocupados a la población en empleos precarios e inestables, particularmente en épocas de crisis económica como la que acompañó la medición censal.

Las diferencias se advierten con mayor intensidad en los grupos más vulnerables a la precariedad laboral (mujeres, jóvenes y adultos mayores) y en los demandantes de empleo ocupados y los inactivos que desean trabajar.

Resultados similares se han obtenido en el resto de los países del MERCOSUR y otros de América Latina que han levantado ya sus censos de la ronda de los 2000.

El citado estudio puede encontrarse en la página web del INDEC.

Fuente: INDEC. Censo Nacional de Población, Hogares y Viviendas 2001.

[Volver](#)

Cuadro 1.10: Población ocupada por cobertura por obra social y/o plan de salud privado o mutual y descuento jubilatorio, según sexo y categoría ocupacional. Año 2001.

Sexo y categoría ocupacional	Total población ocupada			Con cobertura por obra social y/o plan de salud privado o mutual			Sin cobertura por obra social y/o plan de salud privado o mutual		
	Total	Le descuentan o aporta	No le descuentan ni aporta	Total	Le descuentan o aporta	No le descuentan ni aporta	Total	Le descuentan o aporta	No le descuentan ni aporta
Total	38.495	28.594	9.901	28.821	25.680	3.141	9.674	2.914	6.760
Obrero o empleado	30.780	25.223	5.557	25.354	23.605	1.749	5.426	1.618	3.808
Sector público	14.091	11.907	2.184	12.304	11.536	768	1.787	371	1.416
Sector privado	16.689	13.316	3.373	13.050	12.069	981	3.639	1.247	2.392
Patrón	1.589	1.241	348	947	808	139	642	433	209
Cuenta propia	5.435	2.038	3.397	2.165	1.200	965	3.270	838	2.432
Trabajador familiar	691	92	599	355	67	288	336	25	311
Varones	24.001	18.543	5.458	17.745	16.326	1.419	6.256	2.217	4.039
Obrero o empleado	18.699	16.074	2.625	15.596	14.886	710	3.103	1.188	1.915
Sector público	7.576	6.799	777	6.840	6.570	270	736	229	507
Sector privado	11.123	9.275	1.848	8.756	8.316	440	2.367	959	1.408
Patrón	1.112	890	222	648	567	81	464	323	141
Cuenta propia	3.871	1.522	2.349	1.344	835	509	2.527	687	1.840
Trabajador familiar	319	57	262	157	38	119	162	19	143
Mujeres	14.494	10.051	4.443	11.076	9.354	1.722	3.418	697	2.721
Obrero o empleado	12.081	9.149	2.932	9.758	8.719	1.039	2.323	430	1.893
Sector público	6.515	5.108	1.407	5.464	4.966	498	1.051	142	909
Sector privado	5.566	4.041	1.525	4.294	3.753	541	1.272	288	984
Patrón	477	351	126	299	241	58	178	110	68
Cuenta propia	1.564	516	1.048	821	365	456	743	151	592
Trabajador familiar	372	35	337	198	29	169	174	6	168

Fuente: INDEC. Censo Nacional de Población, Hogares y Viviendas 2001.

[Volver](#)

Cuadro 1.11: Población urbana y rural de 14 años o más por sexo y condición de actividad. Año 2001.

Población Urbana y rural	Población de 14 años y más	Condición de actividad			Varones de 14 años o más	Condición de actividad			Mujeres de 14 años o más	Condición de actividad		
		Activos		Inactivos		Activos		Inactivos		Activos		Inactivos
		Ocup.	Desocup.			Ocup.	Desocup.			Ocup.	Desocup.	
Total	69.056	38.495	8.132	22.429	35.420	24.001	3.955	7.464	33.636	14.494	4.177	14.965
Urbana¹	66.749	36.721	8.031	21.997	33.734	22.513	3.893	7.328	33.015	14.208	4.138	14.669
Rural²	2.307	1.774	101	432	1.686	1.488	62	136	621	286	39	296
agrupada	834	521	64	249	464	353	35	76	370	168	29	173
dispersa	1.473	1.253	37	183	1.222	1.135	27	60	251	118	10	123

¹ Se considera población urbana a la que habita en localidades de 2.000 y más habitantes.

² se clasifica como población rural a la que se encuentra agrupada en localidades de menos de 2.000 habitantes y a la que se encuentra dispersa en campo abierto.

Fuente: INDEC. Censo Nacional de Población, Hogares y Viviendas 2001.

Cuadro 1.12: Población urbana y rural ocupada por categoría ocupacional. Año 2001.

Población Urbana y rural	Población ocupada	Obrero o empleado		Patrón	Trabajador Por cuenta propia	Trabajador familiar
		Sector público	Sector privado			
Total	38.495	14.091	16.689	1.589	5.435	691
Urbana¹	36.721	13.588	15.737	1.520	5.224	652
Rural²	1.774	503	952	69	211	39
agrupada	521	226	137	15	131	12
dispersa	1.253	277	815	54	80	27

¹ Se considera población urbana a la que habita en localidades de 2.000 y más habitantes.

² se clasifica como población rural a la que se encuentra agrupada en localidades de menos de 2.000 habitantes y a la que se encuentra dispersa en campo abierto.

Fuente: INDEC. Censo Nacional de Población, Hogares y Viviendas 2001.

[Volver](#)

2 - E.P.H. puntual, evolución principales tasas.

Cuadro 2.1: Tasas de actividad, Empleo, Ocupación, Desocupación y Subocupación, por onda. Aglomerado Ushuaia – Río Grande. Años 1998 - 2003.

Período	Tasa de Actividad	Tasa de Empleo	Tasa de Ocupación	Tasa de Desocupación	Tasa de Subocupación	Tasa de Subocupación demandante	Tasa de Subocupación no demandante
Mayo - 1992	43,9	39,5	89,7	10,4	5,9	-	-
Octubre - 1992	42,6	38,8	90,9	9,1	5,4	-	-
Mayo - 1993	44,2	39,1	88,5	11,5	4,7	-	-
Octubre - 1993	41,5	39,3	94,8	5,2	6,3	-	-
Mayo - 1994	41,3	39,0	94,3	5,7	5,7	-	-
Octubre - 1994	41,3	38,5	93,9	7,0	5,8	-	-
Mayo - 1995	40,8	37,1	91,0	9,0	7,3	-	-
Octubre - 1995	40,8	36,6	89,6	10,4	-	5-8	2,8
Mayo - 1996	41,3	36,7	88,8	11,1	-	7,0	4,3
Octubre - 1996	40,5	34,0	89,9	10,1	-	8,2	2,7
Mayo - 1997	41,5	36,8	88,7	11,3	-	7,6	3,9
Octubre - 1997	41,3	37,0	89,7	10,3	-	7,1	2,8
Mayo - 1998	42,1	38,0	90,1	9,9	-	7,9	3,2
Agosto - 1998	41,2	37,2	90,4	9,6	-	6,5	3,5
Octubre - 1998	41,6	38,0	91,3	8,7	-	8,4	4,1
Mayo - 1999	42,1	37,7	89,7	10,3	-	6,8	2,6
Agosto - 1999	41,6	36,6	88,0	12,0	-	6,0	3,0
Octubre - 1999	38,8	35,2	90,8	9,2	-	5,5	3,7

(continúa)

[Volver](#)

Cuadro 2.1: (conclusión)

Período	Tasa de Actividad	Tasa de Empleo	Tasa de Ocupación	Tasa de Desocupación	Tasa de Subocupación	Tasa de Subocupación demandante	Tasa de Subocupación no demandante
Mayo - 2000	38,5	34,7	90,2	9,8	-	5,7	2,7
Octubre - 2000	39,9	34,8	87,2	12,8	-	7,3	2,9
Mayo - 2001	42,3	37,8	89,4	10,6	-	7,6	3,5
Octubre - 2001	42,6	37,5	87,9	12,1	-	10,0	3,8
Mayo - 2002	41,3	34,5	83,5	16,5	-	9,3	5,0
Octubre - 2002	40,0	33,7	84,4	15,6	-	8,1	5,4
Mayo - 2003	40,8	35,5	86,9	13,1	-	12,4	3,6

Gráfico 1: Tasa de actividad, empleo y ocupación. Onda Mayo 2001- Mayo 2003. Aglomerado Ushuaia-Río Grande.

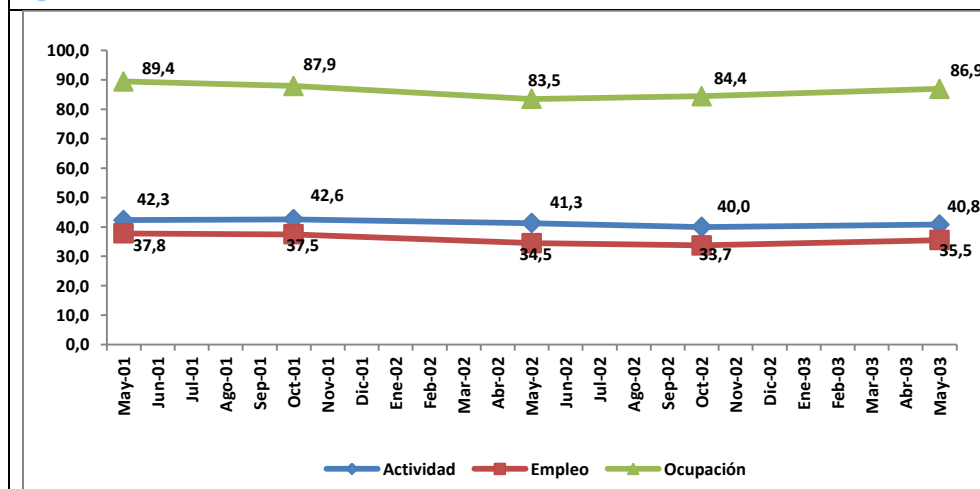
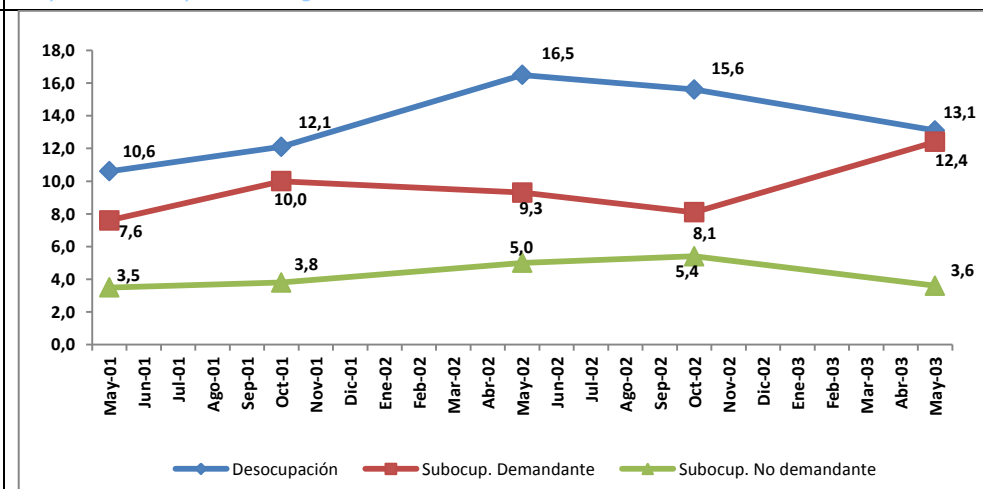


Gráfico 2: Tasa de Desocupación, subocupación demandante y no demandante. Onda Mayo 2001- Mayo 2003. Aglomerado Ushuaia-Río Grande.



Nota: a partir de 1995 el INDEC difunde dos nuevas tasas: Subocupados demandantes y no demandantes.

Fuente: Encuesta Permanente de Hogares (INDEC - D.G.E. y C.).

[Volver](#)

Cuadro 2.2: Distribución relativa de la población total clasificada por condición de actividad y tasa específica de actividad, según sexo y edad. Aglomerado Ushuaia – Río Grande. Onda Mayo – Octubre 2002.

Sexo y edad	Población total		Población económicamente activa		Población No económicamente activa		Tasa específica de actividad	
	May/02	Oct/02	May/02	Oct/02	May/02	Oct/02	May/02	Oct/02
Total	100,0	100,0	100,0	100,0	100,0	100,0	41,3	40,0
Hasta 19	43,6	44,4	2,2	3,2	72,8	71,9	4,4	2,9
20 – 29	14,2	13,2	24,2	21,3	7,2	7,9	70,4	64,5
30 – 39	17,1	16,1	33,5	31,9	5,5	5,6	81,0	79,1
40 – 49	15,0	15,1	28,8	29,3	5,3	5,6	79,4	77,7
50 – 59	5,8	6,6	9,4	11,8	3,3	3,1	66,7	71,5
60 – 69	2,9	2,5	1,7	2,0	3,7	2,9	24,2	32,0
70 y más	1,5	1,9	0,2	0,6	2,3	2,9	5,5	12,6
Ns/Nr	-	0,1	-	-	-	0,1	-	-
Varones	100,0	100,0	100,0	100,0	100,0	100,0	50,9	49,9
Hasta 19	44,0	45,0	2,0	3,4	87,5	86,5	12,7	3,8
20 – 29	12,3	11,6	22,0	19,4	2,3	3,8	91,0	83,5
30 – 39	18,1	16,0	34,0	31,3	1,5	0,7	95,8	97,8
40 – 49	15,3	15,6	28,8	29,6	1,3	1,6	95,7	94,8
50 – 59	6,5	7,5	10,5	12,8	2,3	2,3	89,1	85,2
60 – 69	2,6	2,4	2,4	2,7	2,9	2,0	46,9	56,2
70 y más	1,2	1,8	0,4	0,9	2,1	2,7	16,9	24,9
Ns/Nr	-	0,2	-	-	-	0,4	-	-
Mujeres	100,0	100,0	100,0	100,0	100,0	100,0	32,3	30,5
Hasta 19	43,2	43,8	2,5	2,8	62,5	61,9	4,1	1,9
20 – 29	16,1	14,8	27,7	24,3	10,5	10,6	55,6	50,1
30 – 39	16,1	16,3	32,6	32,8	8,3	9,0	65,2	61,5
40 – 49	14,7	14,7	28,7	29,0	8,0	8,4	63,1	60,2
50 – 59	5,2	5,7	7,8	10,2	4,0	3,7	48,4	54,6
60 – 69	3,1	2,7	0,8	0,8	4,3	3,5	8,3	9,0
70 y más	1,7	2,1	0,0	0,0	2,5	3,0	0,0	0,0
Ns/Nr	-	-	-	-	-	0,0	-	-

Fuente: Elaborado por la D. G. E. y C., en base a datos de la EPH Puntual. INDEC.

[Volver](#)

Cuadro 2.3: Distribución relativa de la población total clasificada por condición de actividad y tasa específica de actividad, según sexo y edad. Aglomerado Ushuaia – Río Grande. Onda Mayo 2002 – Mayo 2003.

Sexo y edad	Población total		Población económicamente activa		Población No económicamente activa		Tasa específica de actividad	
	May/02	May/03	May/02	May/03	May/02	May/03	May/02	May/03
Total	100,0	100,0	100,0	100,0	100,0	100,0	41,3	40,8
Hasta 19	43,6	44,2	2,2	3,5	72,8	72,4	4,4	3,2
20 – 29	14,2	14,5	24,2	23,1	7,2	8,5	70,4	65,2
30 – 39	17,1	14,1	33,5	28,2	5,5	4,3	81,0	81,8
40 – 49	15,0	15,8	28,8	30,8	5,3	5,5	79,4	79,3
50 – 59	5,8	7,3	9,4	12,0	3,3	4,0	66,7	67,5
60 – 69	2,9	2,3	1,7	1,7	3,7	2,6	24,2	30,2
70 y más	1,5	1,8	0,2	0,5	2,3	2,6	5,5	11,3
Ns/Nr	-	-	-	-	-	-	-	-
Varones	100,0	100,0	100,0	100,0	100,0	100,0	50,9	51,3
Hasta 19	44,0	43,6	2,0	3,2	87,5	86,0	12,7	3,8
20 – 29	12,3	13,0	22,0	22,2	2,3	3,3	91,0	87,5
30 – 39	18,1	14,4	34,0	27,3	1,5	0,9	95,8	93,5
40 – 49	15,3	16,6	28,8	31,4	1,3	1,1	95,7	96,7
50 – 59	6,5	8,6	10,5	13,3	2,3	3,6	89,1	79,3
60 – 69	2,6	2,1	2,4	2,4	2,9	1,9	46,9	58,6
70 y más	1,2	1,6	0,4	0,2	2,1	3,0	16,9	6,4
Ns/Nr	-	-	-	-	-	-	-	-
Mujeres	100,0	100,0	100,0	100,0	100,0	100,0	32,2	31,1
Hasta 19	43,2	44,9	2,5	4,0	62,5	63,4	4,1	12,9
20 – 29	16,1	15,9	27,7	24,8	10,5	11,9	55,6	48,5
30 – 39	16,1	13,8	32,6	29,7	8,3	6,6	65,2	67,0
40 – 49	14,7	15,1	28,7	29,9	8,0	8,4	63,1	61,6
50 – 59	5,2	6,0	7,8	10,0	4,0	4,2	48,4	51,8
60 – 69	3,1	2,4	0,8	0,7	4,3	3,2	8,3	9,1
70 y más	1,7	2,0	-	1,0	2,5	2,4	0,0	15,5
Ns/Nr	-	-	-	-	-	-	-	-

Fuente: Elaborado por la D. G. E. y C., en base a datos de la EPH Puntual. INDEC.

[Volver](#)

Cuadro 2.4: Tasa de ocupación y desocupación por rama de actividad, según año. Aglomerado Ushuaia – Río Grande. Onda mayo de cada año. Años 1999 – 2003.

Año	Rama 1		Rama 2		Rama 3	
	Ocupados	Desocupados	Ocupados	Desocupados	Ocupados	Desocupados
	%					
1999	80,3	19,7	88,3	11,7	87,8	12,2
2000	78,0	22,0	90,6	9,4	79,3	20,7
2001	91,3	8,7	87,6	12,4	85,3	14,7
2002	81,5	18,5	64,9	35,1	66,7	33,3
2003	92,5	7,5	70,2	29,8	100,0	-

Gráfico 3: Tasa de ocupación y desocupación. Rama 1.

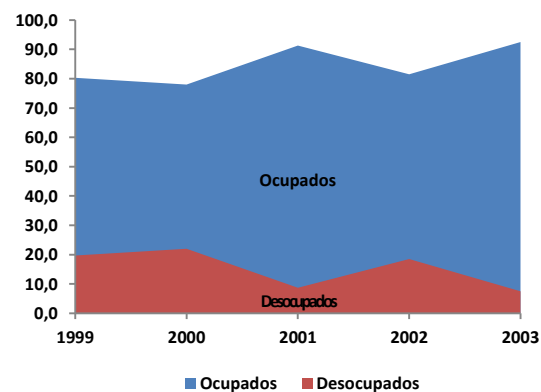


Gráfico 4: Tasa de ocupación y desocupación. Rama 2.

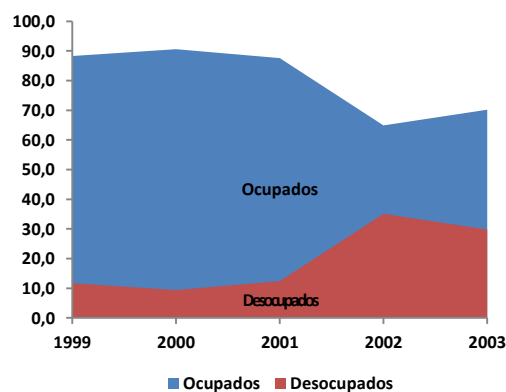
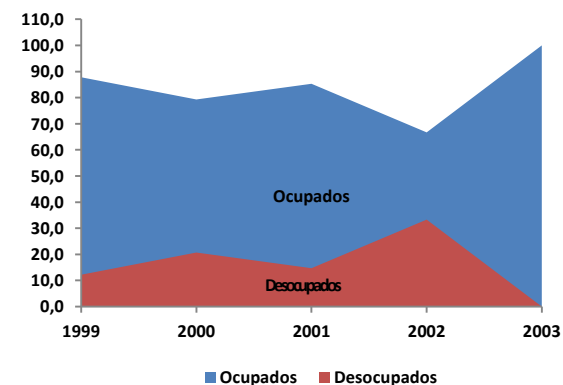


Gráfico 5: Tasa de ocupación y desocupación. Rama 3.



[Volver](#)

(continúa)

Cuadro 2.4: (continuación)

Año	Rama 4		Rama 5		Rama 6	
	Ocupados	Desocupados	Ocupados	Desocupados	Ocupados	Desocupados
	%					
1999	89,0	11,0	92,7	7,3	94,3	5,7
2000	94,1	5,9	85,2	14,8	87,9	12,1
2001	91,1	8,9	82,8	17,2	87,8	12,2
2002	88,6	11,4	76,1	23,9	85,2	14,8
2003	86,9	13,1	100,0	-	72,2	27,8

Gráfico 6: Tasa de ocupación y desocupación. Rama 4.

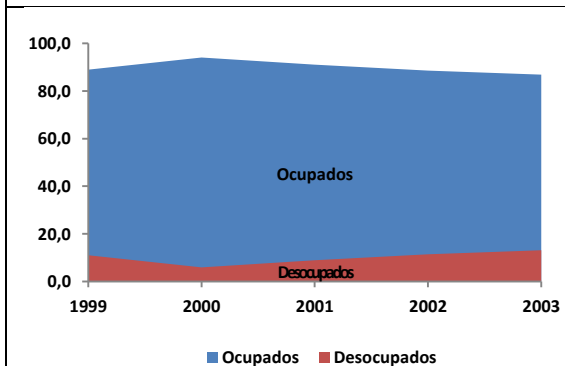


Gráfico 7: Tasa de ocupación y desocupación. Rama 5.

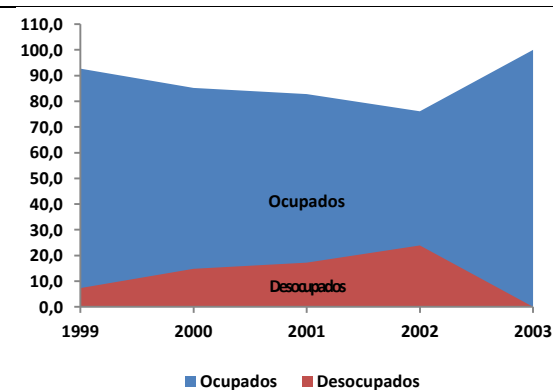
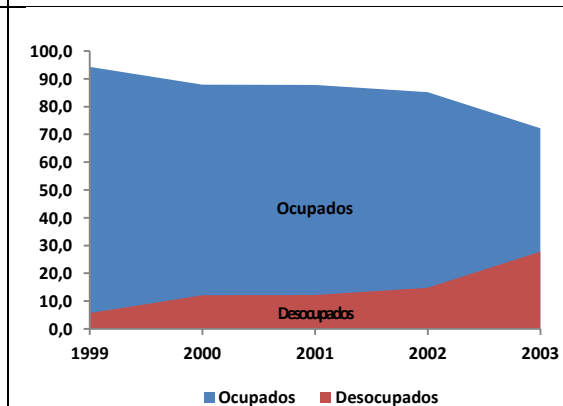


Gráfico 8: Tasa de ocupación y desocupación. Rama 6.



(continúa)

[Volver](#)

Cuadro 2.4: (continuación)

Año	Rama 7		Rama 8		Rama 9	
	Ocupados	Desocupados	Ocupados	Desocupados	Ocupados	Desocupados
	%					
1999	97,6	2,4	99,4	0,6	95,1	4,9
2000	91,4	8,6	98,1	1,9	97,2	2,8
2001	85,1	14,9	99,4	0,6	96,4	3,6
2002	91,5	8,5	97,0	3,0	95,9	4,1
2003	97,1	2,9	100,0	-	100,0	-

Gráfico 9: Tasa de ocupación y desocupación. Rama 7.

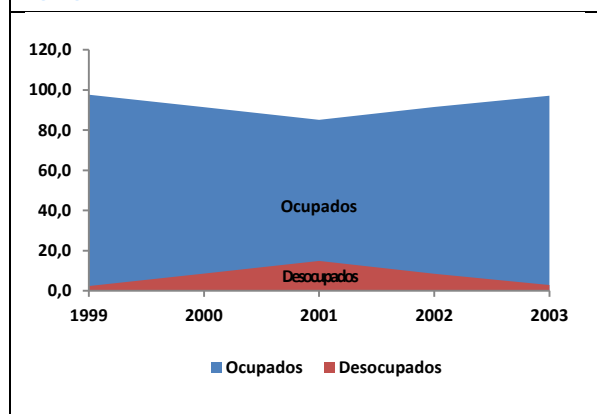


Gráfico 10: Tasa de ocupación y desocupación. Rama 8.

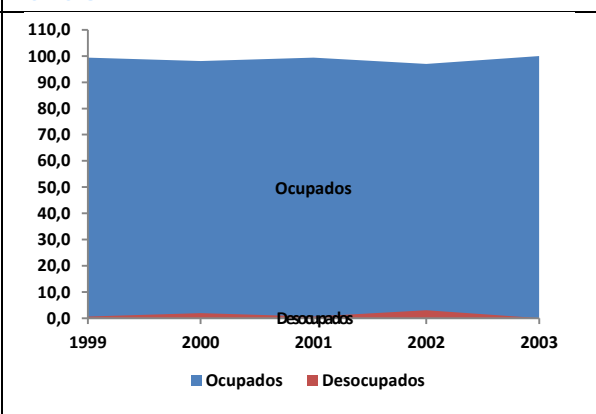
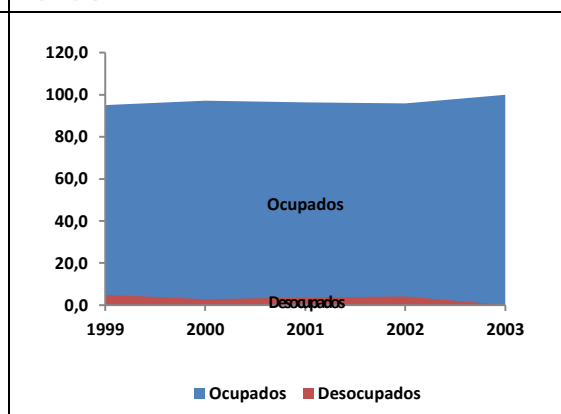


Gráfico 11: Tasa de ocupación y desocupación. Rama 9.



(continúa)

[Volver](#)

Cuadro 2.4: (continuación)

Año	Rama 10		Rama 11		Rama 12	
	Ocupados	Desocupados	Ocupados	Desocupados	Ocupados	Desocupados
	%					
1999	92,8	7,2	73,0	27,0	95,4	4,6
2000	97,8	2,2	80,2	9,8	95,1	4,9
2001	95,6	4,4	78,5	21,5	90,2	9,8
2002	93,7	6,3	77,8	22,8	87,8	12,2
2003	94,0	6,0	93,4	6,6	78,2	21,8

Gráfico 12: Tasa de ocupación y desocupación. Rama 10.

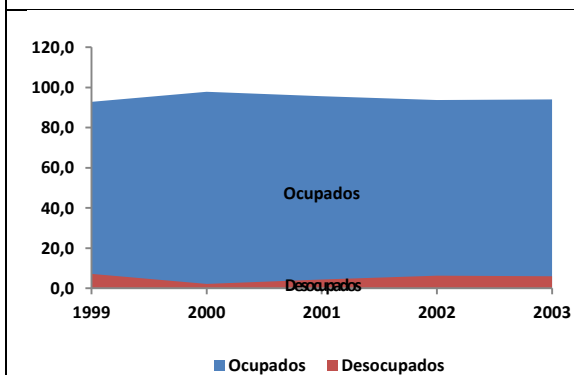


Gráfico 13: Tasa de ocupación y desocupación. Rama 11.

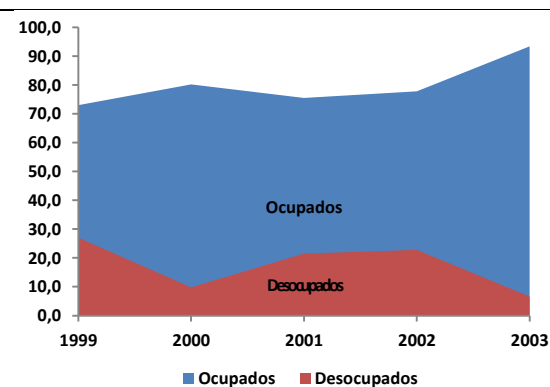
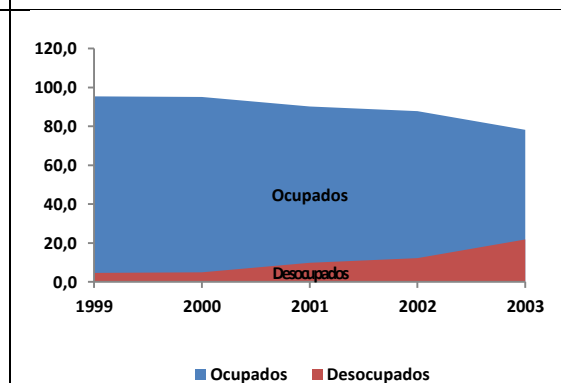


Gráfico 14: Tasa de ocupación y desocupación. Rama 12.



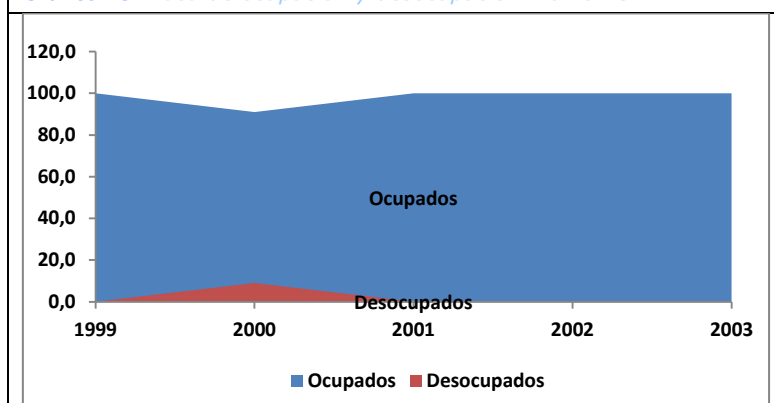
(continúa)

[Volver](#)

Cuadro 2.4: (conclusión)

Año	Rama 13		Rama 14	
	Ocupados	Desocupados	Ocupados	Desocupados
1999	100,0	-	100,0	-
2000	91,0	9,0	100,0	-
2001	100,0	-	100,0	-
2002	100,0	-	100,0	-
2003	100,0	-	100,0	-

Gráfico 15: Tasa de ocupación y desocupación. Rama 13.



Nota: Tasas calculadas sobre la PEA (Población Económicamente Activa) de cada rama de actividad. Rama de actividad, Codificador CIIU Revisión III.

- **R1** : Agricultura, Ganadería, Caza, Silvicultura, Pesca y Explotaciones de Minas y Canteras.
- **R2** : Industria Manufacturera.
- **R3** : Construcción.
- **R4** : Comercio.
- **R5** : Hoteles y Restaurantes.
- **R6** : Transporte, Almacenamiento y Comunicaciones.
- **R7** : Servicios Financieros, Actividades Inmobiliarias, Empresariales y de Alquiler.
- **R8** : Administración Pública, Defensa y Planes de Seguridad Social de Afiliación Obligatoria.
- **R9** : Enseñanza.
- **R10**: Servicios Sociales y de Salud.
- **R11**: Servicio Doméstico.
- **R12**: Otros Servicios Comunitarios, Sociales y Personales.
- **R13**: Suministro de Electricidad, Gas y Agua.
- **R14**: Nuevos Trabajadores.

Fuente: Elaborado por la D. G. E. y C., en base a datos de la EPH Puntual. INDEC. Onda Mayo de cada año.

[Volver](#)

Cuadro 2.5: Distribución relativa de la población de 14 años y más por condición de actividad, según condición y antigüedad de la migración y lugar de nacimiento. Aglomerado Ushuaia – Río Grande. Onda Mayo 2003.

Condición y antigüedad de la migración y lugar de nacimiento	Población de 14 años y más	Población económicamente activa			Población no económicamente activa
		Total	Ocupados	Desocupados	
Total	100,0	100,0	100,0	100,0	100,0
Población no migrante	22,0	14,8	14,3	18,2	32,4
Población migrante ²	78,0	85,2	85,7	81,8	67,6
Población migrante últimos 5 años	12,4	11,6	11,4 ¹	13,0 ¹	13,6 ¹
- Nacidos en el país	11,8	11,5	11,3 ¹	13,0 ¹	12,3 ¹
- Nacidos en otro país	0,6	0,1	0,2 ¹	-	1,3 ¹
- Ns/Nr	-	-	-	-	-
Población migrante últimos 5 años	65,3	73,4	74,1	68,8	53,8
- Nacidos en el país	54,0	62,6	63,7	55,4	41,5
- Nacidos en otro país	11,4	10,8 ¹	10,4 ¹	13,4 ¹	12,2 ¹
- Ns/Nr	-	-	-	-	-
Población migrante Ns/Nr año Ns/Nr condición de migración	0,2 ¹	0,1 ¹	0,2 ¹	-	0,2 ¹
	-	-	-	-	-

¹ estimación con coeficiente de variación mayor al 10%.

² Población residente en un lugar distinto al área de relevamiento durante un período de más de 6 meses.

Fuente: Elaborado por la D. G. E. y C., en base a datos de la EPH Puntual. INDEC. Onda Mayo 2003.

[Volver](#)

3 - E.P.H. Continua, evolución principales tasas.

Cuadro 3.1: Principales indicadores por áreas geográficas. Total País. 1º Semestre 2005.

Área geográfica	Tasas de					
	Actividad	Empleo	Desocupa- ción	Subocupa- ción	Subocupa- ción demandante	Subocupa- ción no demandante
Total aglomerados urbanos	45,4	39,7	12,5	12,7	8,9	3,8
Aglomerados del interior	42,9	38,3	10,7	11,4	8,5	2,9
Regiones						
Gran Buenos Aires	47,6	41,0	13,9	13,8	9,3	4,5
Ciudad de Buenos Aires ¹	54,4	48,7	10,6	9,4	5,7	3,7
Partidos del GBA ¹	45,5	38,6	15,2	15,4	10,6	4,8
Cuyo	42,7	39,1	8,3	12,2	8,6	3,5
Gran Mendoza ¹	42,4	39,1	7,8	12,3	8,4	3,9
Gran San Juan ²	42,8	37,5	12,4	13,9	10,0	3,9
San Luis - El Chorrillo ²	43,9	43,3	1,4	7,5	6,6	0,8
Noreste	37,1	34,4	7,3	9,6	6,6	3,0
Corrientes ²	38,9	35,0	10,0	8,4	5,4	3,0
Formosa ²	32,7	30,9	5,5	7,7	5,5	2,5
Gran Resistencia ²	37,6	35,2	6,2	11,0	7,7	3,4
Posadas ²	38,0	35,5	6,5	10,3	7,4	3,0
Noroeste	41,6	36,8	11,4	13,2	10,7	2,5
Gran Catamarca ²	39,8	34,9	12,4	5,9	4,5	1,4
Gran Tucumán - Tafí Viejo ¹	40,7	35,5	12,7	17,4	14,0	3,5
Jujuy - Palpalá ²	40,5	36,9	8,8	11,9	11,0	0,9
La Rioja ²	42,9	39,2	8,5	7,1	5,3	1,8
Salta ²	45,5	39,3	13,8	13,8	11,0	2,8
Sgo. del Estero - La Banda ²	39,2	36,3	7,4	11,0	8,6	2,3
Pampeana	44,7	39,3	12,1	11,4	8,5	2,9
Bahía Blanca - Cerri ²	46,4	41,0	11,6	11,5	8,2	3,3
Concordia ²	38,0	33,1	12,8	15,4	12,6	2,8
Gran Córdoba ¹	43,2	37,9	12,3	10,1	8,3	1,5
Gran La Plata ¹	47,2	41,2	12,8	13,6	10,5	3,1
Gran Rosario ¹	44,7	38,8	13,2	9,7	7,8	1,9
Gran Paraná ²	41,8	38,6	7,7	8,2	7,2	1,1
Gran Santa Fe ²	42,3	37,8	10,6	13,9	9,3	4,6
Mar del Plata - Batán ¹	49,0	42,8	12,5	13,8	7,9	5,9
Río Cuarto ²	43,4	38,4	11,6	11,9	6,7	5,2
Santa Rosa - Toay ²	45,5	43,2	5,2	7,7	5,2	2,5
Patagónica	43,2	40,0	7,4	5,0	3,2	1,8
Comodoro Rivadavia-Rada Tilly ²	42,5	39,9	7,6	5,5	3,6	1,9
Neuquén - Plottier ²	43,2	39,5	8,7	3,7	2,9	1,7
Río Gallegos ²	42,6	41,8	1,9	3,2	2,3	0,9
Ushuaia - Río Grande ²	44,5	40,8	8,3	8,8	6,2	2,6
Total Aglomerados de 500.000 y más habitantes	46,6	40,3	13,4	13,3	9,3	4,1
Total Aglomerados de menos 500.000 habitantes	41,5	37,6	9,3	10,4	7,7	2,7

¹ Aglomerados de 500.000 y más habitantes.

² Aglomerados de menos de 500.000 habitantes.

Fuente: INDEC - EPH Continua.

[Volver](#)

Cuadro 3.2: Principales indicadores por áreas geográficas. Total País. 2º Semestre 2005.

Área geográfica	Tasas de					
	Actividad	Empleo	Desocupa- ción	Subocupa- ción	Subocupa- ción demandante	Subocupa- ción no demandante
Total aglomerados urbanos	46,1	41,2	10,6	12,5	8,6	3,8
Aglomerados del interior	43,2	39,1	9,4	10,9	8,2	2,7
Regiones						
Gran Buenos Aires	48,5	42,9	11,5	13,7	9,0	4,7
Ciudad de Buenos Aires ¹	54,6	50,3	7,8	9,1	5,2	3,9
Partidos del GBA ¹	46,7	40,7	12,9	15,3	10,4	4,9
Cuyo	42,2	39,3	6,8	12,7	10,3	2,5
Gran Mendoza ¹	42,9	39,7	7,4	13,7	11,6	2,2
Gran San Juan ²	40,9	37,7	7,9	11,8	8,5	3,3
San Luis - El Chorrillo ²	42,0	41,5	1,2	9,9	7,9	2,0
Noreste	36,7	34,7	5,4	9,3	6,6	2,7
Corrientes ²	37,3	34,3	7,9	7,9	6,3	1,6
Formosa ²	35,0	33,4	4,4	5,9	5,1	0,8
Gran Resistencia ²	35,8	34,1	4,6	9,8	5,6	4,2
Posadas ²	38,7	37,0	4,4	12,5	9,1	3,5
Noroeste	42,3	37,8	10,6	11,7	8,5	3,2
Gran Catamarca ²	42,8	38,1	11,0	7,3	5,0	2,3
Gran Tucumán – Tafí Viejo ¹	42,0	37,0	12,0	14,0	9,2	4,8
Jujuy – Palpalá ²	43,3	39,7	8,4	13,9	10,0	3,9
La Rioja ²	42,5	39,6	7,0	7,5	5,8	1,8
Salta ²	43,3	37,5	13,4	9,4	7,8	1,6
Sgo. del Estero – La Banda ²	40,3	37,7	6,6	12,2	9,8	2,5
Pampeana	45,2	40,4	10,5	11,1	8,3	2,8
Bahía Blanca – Cerri ²	44,7	40,3	9,8	11,2	8,6	2,6
Concordia ²	40,6	36,1	11,1	12,1	9,9	2,2
Gran Córdoba ¹	44,3	40,3	9,0	12,3	10,4	1,9
Gran La Plata ¹	48,9	43,4	11,3	12,5	8,9	3,6
Gran Rosario ¹	46,0	38,8	12,1	8,3	6,7	1,6
Gran Paraná ²	38,8	35,3	9,0	8,6	5,7	2,9
Gran Santa Fe ²	40,6	36,6	9,7	11,4	8,9	2,5
Mar del Plata – Batán ¹	49,5	43,2	12,7	13,7	7,1	6,7
Río Cuarto ²	43,3	40,7	5,9	9,1	5,9	3,2
Santa Rosa – Toay ²	45,3	42,8	5,6	7,9	6,3	1,6
Patagónica	43,7	40,7	6,8	4,6	3,5	1,1
Comodoro Rivadavia-Rada Tilly ²	45,7	41,5	9,1	6,4	4,9	1,5
Neuquén – Plottier ²	42,2	39,2	6,9	3,4	2,7	0,7
Río Gallegos ²	42,4	41,9	1,2	3,2	2,9	1,3
Ushuaia – Río Grande ²	45,6	42,0	7,8	4,9	3,7	1,3
Total Aglomerados de 500.000 y más habitantes	47,5	42,2	11,3	13,2	9,0	4,2
Total Aglomerados de menos 500.000 habitantes	41,0	37,7	7,9	9,6	7,2	2,4

¹ Aglomerados de 500.000 y más habitantes.

² Aglomerados de menos de 500.000 habitantes.

Fuente: INDEC – EPH Continua.

[Volver](#)

Cuadro 3.3: Principales indicadores por áreas geográficas. Total País. 1º Semestre 2006.

Área geográfica	Tasas de					
	Actividad	Empleo	Desocupa- ción	Subocupa- ción	Subocupa- ción demandante	Subocupa- ción no demandante
Total aglomerados urbanos	46,3	41,3	10,9	11,5	7,9	3,6
Aglomerados del interior	43,2	39,0	9,6	10,0	7,4	2,6
Regiones						
Gran Buenos Aires	49,0	43,2	11,9	12,7	8,3	4,3
Ciudad de Buenos Aires ¹	54,0	49,1	9,0	10,2	5,8	4,4
Partidos del GBA ¹	47,5	41,4	12,9	13,5	9,2	4,3
Cuyo	44,7	41,6	7,0	10,8	7,8	3,0
Gran Mendoza ¹	45,8	42,6	6,9	11,6	7,5	4,1
Gran San Juan ²	42,9	38,7	9,8	10,6	9,0	1,6
San Luis - El Chorrillo ²	44,1	43,5	1,2	7,1	6,2	0,9
Noreste	36,5	34,0	6,8	7,2	4,5	2,7
Corrientes ²	37,6	34,6	8,0	5,0	2,8	2,3
Formosa ²	33,3	31,8	4,5	6,0	3,9	2,1
Gran Resistencia ²	35,4	33,4	5,6	7,9	4,9	3,0
Posadas ²	39,0	35,7	8,5	9,7	6,4	3,3
Noroeste	41,5	37,0	10,8	11,2	8,3	2,9
Gran Catamarca ²	40,9	36,6	10,5	3,1	1,7	1,4
Gran Tucumán – Tafí Viejo ¹	40,5	35,4	12,6	15,2	11,7	3,5
Jujuy – Palpalá ²	43,0	39,9	7,2	17,7	12,5	5,3
La Rioja ²	43,1	40,0	7,2	7,9	6,7	1,3
Salta ²	42,5	37,1	12,6	7,2	4,8	2,4
Sgo. del Estero – La Banda ²	40,5	36,8	9,2	8,7	6,8	1,9
Pampeana	44,8	40,1	10,6	10,3	7,9	2,4
Bahía Blanca – Cerri ²	45,8	42,0	8,4	9,7	7,0	2,7
Concordia ²	40,0	35,9	10,1	11,5	10,6	0,9
Gran Córdoba ¹	45,3	41,2	9,2	12,6	10,7	1,9
Gran La Plata ¹	46,1	40,2	12,8	9,5	7,8	1,7
Gran Rosario ¹	45,5	39,2	13,7	8,4	6,8	1,5
Gran Paraná ²	41,3	38,1	7,7	8,0	6,4	1,6
Gran Santa Fe ²	39,2	36,4	7,2	9,9	7,0	2,9
Mar del Plata – Batán ¹	48,4	43,1	11,0	12,4	6,6	5,8
Río Cuarto ²	43,7	39,4	9,7	8,9	7,0	1,9
Santa Rosa – Toay ²	41,2	39,6	4,0	6,3	3,5	2,8
Patagónica	45,3	41,6	8,2	5,7	3,9	1,8
Comodoro Rivadavia-Rada Tilly ²	44,0	40,7	7,4	4,9	3,8	1,1
Neuquén – Plottier ²	45,2	40,6	10,7	6,6	4,0	2,5
Río Gallegos ²	44,5	43,8	1,7	4,6	3,8	0,8
Ushuaia – Río Grande ²	47,7	43,2	9,5	5,4	3,8	1,6
Total Aglomerados de 500.000 y más habitantes	47,8	42,3	11,6	12,3	8,4	3,1
Total Aglomerados de menos 500.000 habitantes	41,2	37,8	8,2	8,5	6,2	2,3

¹ Aglomerados de 500.000 y más habitantes.² Aglomerados de menos de 500.000 habitantes.

Fuente: INDEC – EPH Continua.

[Volver](#)

Cuadro 3.4: Principales indicadores por áreas geográficas. Total País. 2º Semestre 2006.

Área geográfica	Tasas de					
	Actividad	Empleo	Desocupa- ción	Subocupa- ción	Subocupa- ción demandante	Subocupa- ción no demandante
Total aglomerados³ urbanos	46,2	41,8	9,5	11,0	7,5	3,5
Aglomerados del interior	43,7	40,1	8,1	9,4	6,8	2,6
Regiones						
Gran Buenos Aires	48,5	43,4	10,5	12,2	8,0	4,2
Ciudad de Buenos Aires ¹	54,2	49,9	7,9	9,1	5,4	3,7
Partidos del GBA ¹	46,7	41,4	11,5	13,3	8,9	4,3
Cuyo	42,9	41,0	4,4	10,5	7,8	2,8
Gran Mendoza ¹	43,9	42,3	3,6	12,2	8,9	3,3
Gran San Juan ²	41,0	38,1	7,1	8,7	6,6	2,0
San Luis - El Chorrillo ²	42,5	41,6	2,0	6,6	4,9	1,7
Noreste	37,9	35,9	5,2	9,0	5,4	3,6
Corrientes ²	38,3	35,8	6,6	8,7	5,0	3,6
Formosa ²	35,7	34,2	4,3	5,7	4,7	1,0
Gran Resistencia ²	37,0	35,2	5,0	11,9	5,2	6,7
Posadas ²	40,2	38,4	4,5	8,3	6,7	1,5
Noroeste	42,1	38,0	9,5	10,6	7,9	2,7
Gran Catamarca ²	42,5	37,7	11,5	8,5	6,6	1,9
Gran Tucumán – Tafí Viejo ¹	42,3	37,9	10,3	11,6	8,0	3,6
Jujuy – Palpalá ²	41,7	38,8	7,0	14,2	10,6	3,6
La Rioja ²	44,7	40,9	8,5	9,5	7,4	2,1
Salta ²	42,5	37,5	11,7	10,8	8,5	2,3
Sgo. del Estero – La Banda ²	39,7	37,3	5,9	7,0	5,7	1,3
Pampeana	45,5	41,3	9,2	9,4	6,9	2,4
Bahía Blanca – Cerri ²	45,6	40,9	10,3	6,6	4,0	2,6
Concordia ²	41,1	37,9	7,8	9,2	6,3	2,9
Gran Córdoba ¹	45,2	41,3	8,6	10,4	8,9	1,5
Gran La Plata ¹	49,3	43,8	11,0	10,0	6,6	3,4
Gran Rosario ¹	47,0	42,2	10,3	8,1	6,3	1,9
Gran Paraná ²	40,5	38,0	6,1	7,4	4,9	2,5
Gran Santa Fe ²	40,7	37,5	7,9	10,1	8,8	1,4
Mar del Plata – Batán ¹	47,6	43,3	9,0	11,5	6,8	4,7
Río Cuarto ²	45,5	41,4	8,9	9,2	5,7	3,5
Santa Rosa – Toay ²	42,9	40,4	5,9	8,3	6,1	2,2
San Nicolás-Villa Constitución ²	40,4	37,8	6,6	6,3	3,9	2,4
Patagónica	45,7	42,4	7,2	5,3	3,3	2,0
Comodoro Rivadavia-Rada Tilly ²	44,4	41,6	6,2	3,6	2,2	1,5
Neuquén – Plottier ²	45,4	41,7	8,3	5,3	2,8	2,5
Río Gallegos ²	45,6	44,8	1,7	2,6	1,6	1,0
Ushuaia – Río Grande ²	48,3	44,9	6,9	4,2	2,5	1,6
Rawson-Trelew ²	44,4	40,8	8,2	7,3	6,0	1,4
Viedma-Carmen de Patagones ²	47,8	42,9	10,3	9,6	5,4	4,2
Total Aglomerados de 500.000 y más habitantes	47,6	42,9	10,0	11,7	7,9	3,8
Total Aglomerados de menos 500.000 habitantes	41,6	38,6	7,3	8,4	6,0	2,5

¹ Aglomerados de 500.000 y más habitantes.

² Aglomerados de menos de 500.000 habitantes.

³ A partir del 2º semestre de 2006 se incorporan 3 aglomerados pasando de 28 a ser 31.

Fuente: INDEC – EPH Continua.

Cuadro 3.5: Evolución trimestral de las principales tasas. Aglomerado Ushuaia –Río Grande. Años 2012, 2013, 2014 y 2015.

Tasas	2012				Año 2013				Año 2014				Año 2015			
	Trimestre				Trimestre				Trimestre				Trimestre			
	1º	2º	3º	4º	1º	2º	3º	4º	1º	2º	3º	4º	1º	2º	3º	4º
Actividad	44,4	46,2	47,9	47,0	49,6	50,4	47,8	47,4	49,3	48,2	47,0	45,5	46,5	46,8	47,7	
Empleo	41,1	42,4	44,4	44,7	44,6	45,3	44,0	45,2	45,1	43,9	43,8	43,6	44,5	44,5	45,5	
Ocupación	92,5	91,8	92,7	95,1	89,9	89,9	92,0	95,3	91,5	91,0	93,1	95,7	95,7	95,1	95,4	
Desocupación	7,5	8,2	7,3	4,9	10,1	10,1	8,0	4,7	8,5	9,0	6,9	4,3	4,3	4,9	4,6	
Subocupación	1,5	4,6	2,8	2,2	2,2	2,4	2,5	1,1	3,8	2,8	2,6	1,3	2,2	2,4	1,9	
Subocupación demandante	0,9	4,0	2,2	2,0	2,1	2,4	2,5	0,9	3,4	2,1	1,2	0,9	1,3	1,6	1,5	
Subocupación no demandante	0,7	0,6	0,6	0,2	0,1	0,1	-	0,2	0,5	0,7	1,5	0,4	0,9	0,8	0,4	

Nota: En el 3º trimestre de 2006 se amplió la muestra de hogares de la EPH en los aglomerados de menos de 500.000 habitantes, permitiendo dar resultados trimestrales iguales que los que se venían dando para los aglomerados de mayor tamaño. Por lo tanto se incorpora esta serie de valores trimestrales de los aglomerados de menor tamaño, advirtiéndose que no son continuación de la serie semestral. Con esta ampliación todos los aglomerados de la EPH cuentan con información trimestral.

Gráfico 16: Evolución trimestral de las principales tasas. Ushuaia-Río Grande.

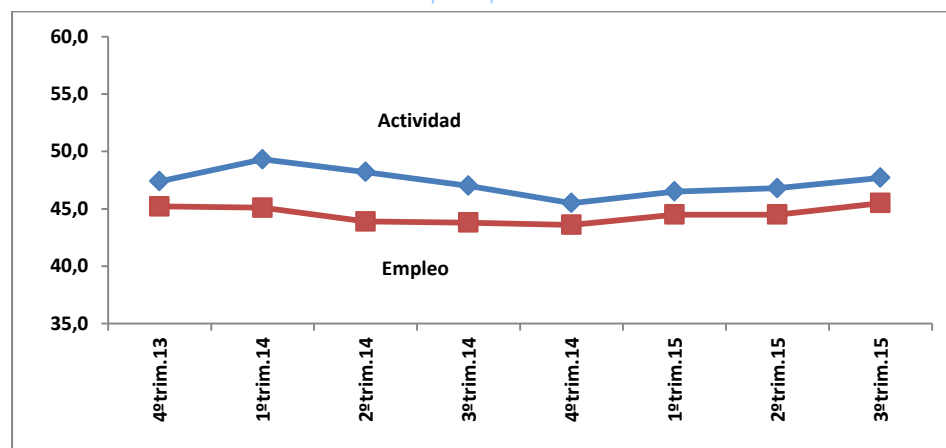
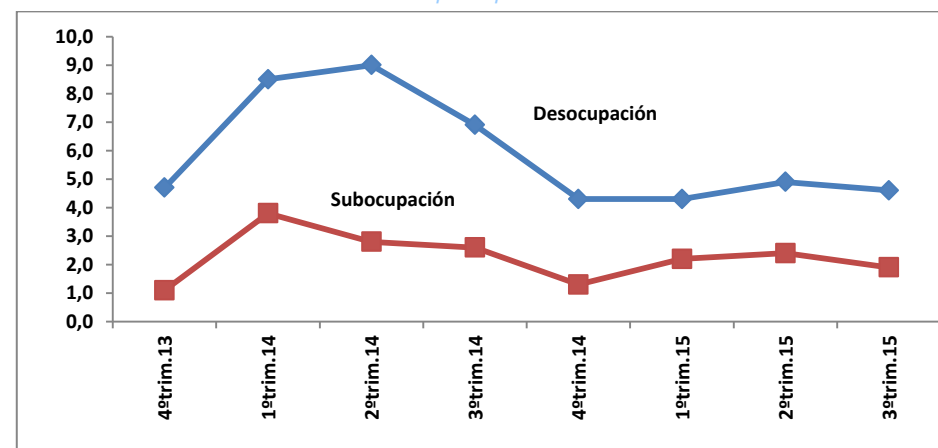


Gráfico 17: Evolución trimestral de las principales tasas. Ushuaia-Río Grande.



Fuente: Elaborado por la D. G. E. y C., en base a datos de la EPH Continua. INDEC.

[Volver](#)

Cuadro 3.6: Evolución trimestral de las principales tasas. Total 31 aglomerados urbanos del país. Años 2012, 2013, 2014 y 2015.

Tasas	Año 2012				Año 2013				Año 2014				Año 2015			
	Trimestre				Trimestre				Trimestre				Trimestre			
	1º	2º	3º	4º	1º	2º	3º	4º	1º	2º	3º	4º	1º	2º	3º	4º
Actividad	45,5	46,2	46,9	46,3	45,8	46,5	46,1	45,6	45,0	44,8	44,7	45,2	44,6	44,5	44,8	
Empleo	42,3	42,8	43,3	43,1	42,2	43,1	42,9	42,7	41,8	41,4	41,3	42,1	41,4	41,5	42,2	
Ocupación	92,9	92,8	92,4	93,1	92,1	92,8	93,2	93,6	92,9	92,5	92,5	93,1	92,9	93,4	94,1	
Desocupación	7,1	7,2	7,6	6,9	7,9	7,2	6,8	6,4	7,1	7,5	7,5	6,9	7,1	6,6	5,9	
Subocupación	7,4	9,4	8,9	9,0	8,0	9,7	8,7	7,8	8,1	9,4	9,2	9,1	7,6	9,0	8,6	
Subocupación demandante	5,0	6,7	6,2	6,4	5,5	6,7	5,8	5,1	5,5	6,8	6,3	6,1	5,1	6,3	5,9	
Subocupación no demandante	2,4	2,7	2,7	2,6	2,5	3,0	2,9	2,7	2,6	2,6	2,9	3,0	2,5	2,8	2,7	

Nota: A partir del 3º trimestre de 2006 se incorporaron a la EPH continua 3 aglomerados (San Nicolás – Villa Constitución, Viedma – Carmen de Patagones y Rawson – Trelew), por lo cual el total de aglomerados pasó de 28 a ser 31, en todo el país.

Gráfico 18: Evolución trimestral de las principales tasas. Total país.

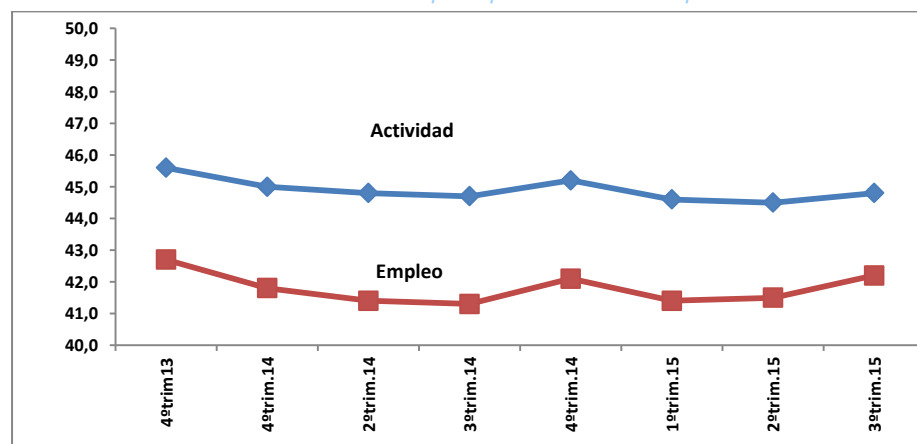
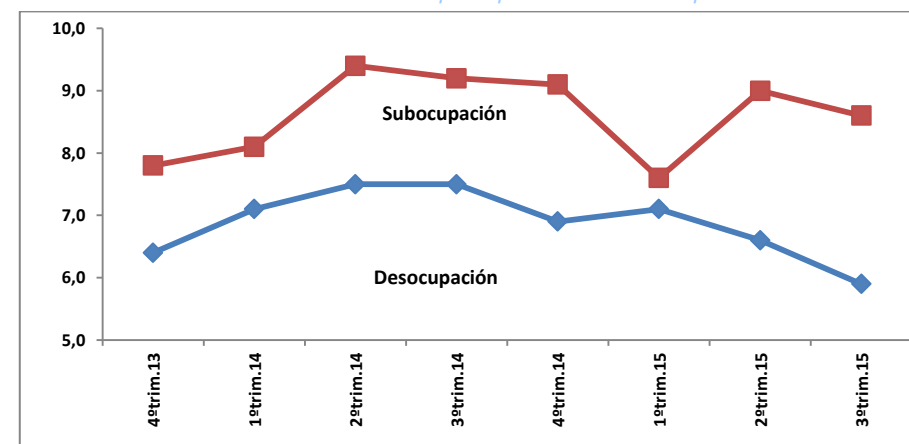


Gráfico 19: Evolución trimestral de las principales tasas. Total país.



Fuente: Elaborado por la D. G. E. y C., en base a datos de la EPH Continua. INDEC.

[Volver](#)

Cuadro 3.7: Evolución trimestral de las principales tasas. Total Región Patagónica. Años 2012, 2013, 2014 y 2015.

Tasas	Año 2012				Año 2013				Año 2014				Año 2015			
	Trimestre				Trimestre				Trimestre				Trimestre			
	1º	2º	3º	4º	1º	2º	3º	4º	1º	2º	3º	4º	1º	2º	3º	4º
Actividad	44,9	45,0	45,2	45,2	45,7	44,6	44,4	44,9	44,5	44,9	44,4	45,2	45,0	44,1	43,2	
Empleo	42,2	42,5	42,7	43,3	42,8	41,6	41,8	42,4	41,6	41,9	41,9	42,5	42,7	42,0	41,5	
Ocupación	94,0	94,6	94,7	95,9	93,6	93,4	91,4	94,5	93,4	93,3	94,4	94,0	95,0	95,3	96,2	
Desocupación	6,0	5,4	5,3	4,1	6,4	6,6	5,9	5,5	6,6	6,7	5,6	6,0	5,0	4,7	3,8	
Subocupación	3,4	5,2	6,1	4,6	3,8	5,8	5,1	4,2	4,1	5,5	4,5	3,9	4,6	5,0	2,9	
Subocupación demandante	2,4	4,0	4,6	3,7	3,3	4,5	3,3	2,5	3,0	3,9	3,1	2,5	3,1	3,6	2,0	
Subocupación no demandante	1,0	1,2	1,6	0,9	0,6	1,2	1,7	1,7	1,1	1,6	1,4	1,4	1,4	1,4	0,8	

Gráfico 20: Evolución trimestral de las principales tasas. Región Patagónica.

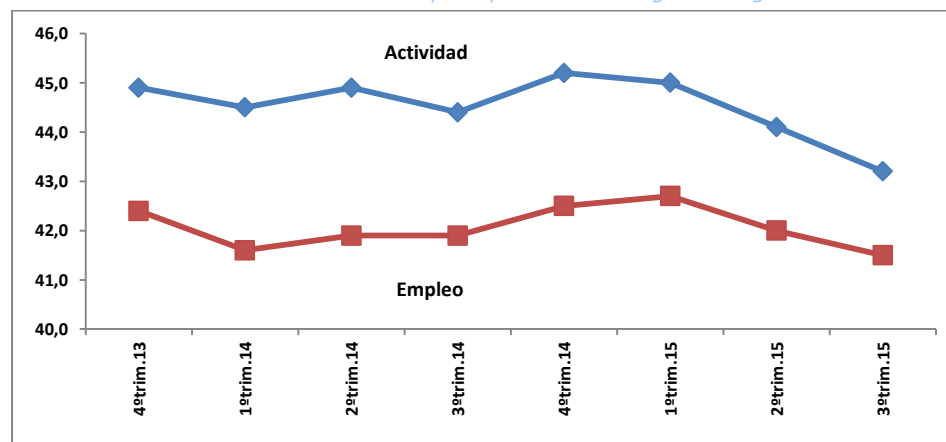
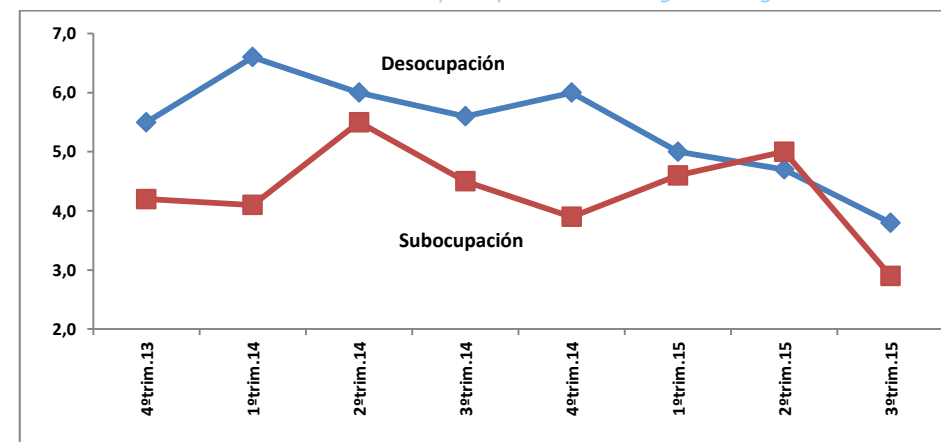


Gráfico 21: Evolución trimestral de las principales tasas. Región Patagónica.



Fuente: Elaborado por la D. G. E. y C., en base a datos de la EPH Continua. INDEC.

[Volver](#)

Cuadro 3.8: Población de 10 años y más, por posición en el hogar, según grupos de edad. 2º trimestre 2015. Aglomerado Ushuaia – Río Grande.

			Grupos de edad							
			Total de 10 años y más	10 a 19 años	20 a 29 años	30 a 39 años	40 a 49 años	50 a 59 años	60 a 69 años	70 y más años
			%							
POBLACIÓN TOTAL	Jefes	Total	100,0	21,5	20,5	21,4	14,7	12,6	5,9	3,4
		Jefes	100,0	0,2	13,5	28,5	22,7	18,7	10,1	6,4
		No jefes	100,0	34,9	24,9	16,8	9,7	8,8	3,2	1,5
PEA	Jefes	Total	100,0	0,7	24,3	33,9	21,9	14,4	4,1	0,7
		Jefes	100,0	0,0	14,4	34,6	25,6	17,7	6,7	1,0
		No jefes	100,0	1,6	36,5	33,1	17,3	10,3	0,9	0,2
OCUPADOS	Jefes	Total	100,0	0,2	23,2	34,0	23,0	15,1	3,7	0,7
		Jefes	100,0	0,0	14,4	34,3	26,1	18,	6,1	1,0
		No jefes	100,0	0,5	34,9	33,6	18,9	11,2	0,6	0,2
DESOCUPADOS	Jefes	Total	100,0	11,1	45,1	32,5	0,0	0,0	11,3	0,0
		Jefes	100,0	0,0	12,8	50,6	0,0	0,0	36,6	0,0
		No jefes	100,0	14,3	54,5	27,2	0,0	0,0	3,9	0,0
INACTIVOS	Jefes	Total	100,0	47,8	15,7	5,4	5,7	10,4	8,1	6,9
		Jefes	100,0	0,9	9,9	4,5	11,2	22,4	23,4	27,8
		No jefes	100,0	57,9	16,9	5,6	4,5	7,8	4,8	2,4

(continúa)[Volver](#)

Cuadro 3.8: (continuación) Varones

			Grupos de edad							
			Total de 10 años y más	10 a 19 años	20 a 29 años	30 a 39 años	40 a 49 años	50 a 59 años	60 a 69 años	70 y más años
			%							
POBLACIÓN TOTAL	Jefes	Total	100,0	22,0	21,5	22,7	13,0	11,7	6,4	2,8
		Jefes	100,0	0,3	10,9	2,7	21,9	18,8	10,2	5,2
		No jefes	100,0	45,3	32,8	11,9	3,4	4,0	2,3	0,2
PEA	Jefes	Total	100,0	1,2	25,9	33,5	18,2	14,8	5,6	0,9
		Jefes	100,0	0,0	12,3	36,8	23,8	18,7	7,3	1,0
		No jefes	100,0	3,7	54,6	26,5	6,4	6,3	2,1	0,5
OCUPADOS	Jefes	Total	100,0	0,3	25,0	33,9	19,3	15,6	5,0	0,9
		Jefes	100,0	0,0	12,1	37,1	24,2	19,1	6,5	1,1
		No jefes	100,0	1,1	55,8	26,3	7,4	7,3	1,5	0,6
DESOCUPADOS	Jefes	Total	100,0	16,0	41,1	26,5	0,0	0,0	16,4	0,0
		Jefes	100,0	0,0	20,0	22,9	0,0	0,0	57,1	0,0
		No jefes	100,0	20,2	46,7	27,5	0,0	0,0	5,6	0,0
INACTIVOS	Jefes	Total	100,0	65,6	12,3	0,0	2,0	5,2	8,0	6,8
		Jefes	100,0	2,3	0,0	0,0	6,7	19,7	33,1	38,2
		No jefes	100,0	79,4	15,0	0,0	1,0	2,1	2,5	0,0

(continúa)

[Volver](#)

Cuadro 3.8: (conclusión) Mujeres

			Grupos de edad							
			Total de 10 años y más	10 a 19 años	20 a 29 años	30 a 39 años	40 a 49 años	50 a 59 años	60 a 69 años	70 y más años
			%							
POBLACIÓN TOTAL	Jefes	Total	100,0	20,9	19,5	20,0	16,6	13,6	5,3	4,1
		Jefes	100,0	0,0	19,0	19,7	24,3	18,3	9,8	9,0
		No jefes	100,0	27,9	19,7	20,1	14,0	12,1	3,8	2,4
PEA	Jefes	Total	100,0	0,0	21,8	34,6	27,7	13,8	1,7	0,3
		Jefes	100,0	0,0	21,0	27,7	31,0	14,5	4,8	1,0
		No jefes	100,0	0,0	22,3	38,4	25,9	13,4	0,0	0,0
OCUPADOS	Jefes	Total	100,0	0,0	20,5	34,2	28,9	14,4	1,7	0,4
		Jefes	100,0	0,0	21,6	25,5	32,0	15,0	4,9	1,0
		No jefes	100,0	0,0	19,9	38,9	27,1	14,0	0,0	0,0
DESOCUPADOS	Jefes	Total	100,0	0,0	54,0	46,0	0,0	0,0	0,0	0,0
		Jefes	100,0	0,0	0,0	100,0	0,0	0,0	0,0	0,0
		No jefes	100,0	0,0	73,4	26,6	0,0	0,0	0,0	0,0
INACTIVOS	Jefes	Total	100,0	37,1	17,7	8,6	7,9	13,5	8,2	7,0
		Jefes	100,0	0,0	15,9	7,3	13,8	24,0	17,5	21,5
		No jefes	100,0	45,1	18,1	8,9	6,6	11,2	6,2	3,8

Fuente: INDEC – EPH Continua.

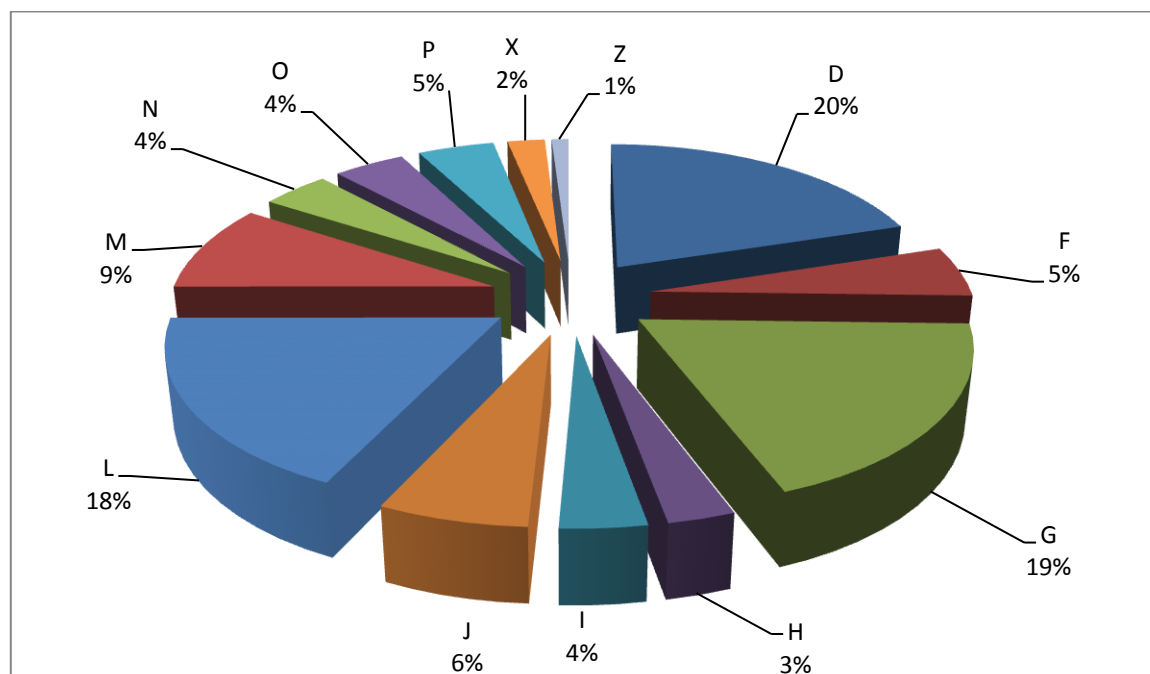
[Volver](#)

Cuadro 3.9: Población ocupada por rama de actividad según categoría ocupacional. Aglomerado Ushuaia – Río Grande. 2º Trimestre de 2011.

Rama de actividad	Categoría ocupacional				
	Total	Patrón	Cuenta propia	Obrero o empleado	Trabajador familiar sin remuneración
	56.389	1.344	5.172	49.772	101
D - Industrias manufactureras.	20,1%	0,0%	27,6%	19,9%	0,0%
F - Construcción.	5,3%	20,8%	10,7%	4,4%	0,0%
G - Comercio al por mayor y al menor.	18,9%	67,9%	27,9%	11,1%	100,0%
H - Servicio de hotelería y restaurantes.	2,8%	0,0%	1,7%	2,9%	0,0%
I - Servicio de transporte, de almacenamiento y de comunicaciones.	3,6%	0,0%	3,0%	3,8%	0,0%
J - Intermediación financiera y otros servicios financieros.	6,2%	0,0%	8,8%	6,1%	0,0%
L - Administración pública y defensa; planes de seguridad social de afiliación obligatoria.	18,0%	0,0%	4,0%	20,0%	0,0%
M - Enseñanza.	9,1%	0,0%	3,2%	10,0%	0,0%
N - Servicios sociales y de salud.	4,0%	0,0%	4,0%	3,2%	0,0%
O - Servicios comunitarios, sociales y personales.	4,2%	5,6%	7,4%	3,9%	0,0%
P - Servicios de hogares privados que contratan servicio doméstico.	4,5%	0,0%	1,92%	4,9%	0,0%
X - Otras ramas.	2,2%	0,0%	0,0%	2,5%	0,0%
Z - Sin especificar.	1,0%	5,7%	0,0%	0,9%	0,0%

Fuente: INDEC – EPH Continua.

Gráfico 22: Población ocupada por rama de actividad. Distribución porcentual. Aglomerado Ushuaia – Río Grande. 2º Trimestre de 2011.



Fuente: INDEC – EPH Continua.

Cuadro 3.10: Población ocupada por rama de actividad según sexo. Aglomerado Ushuaia – Río Grande. 2º Trimestre de 2011.

Población ocupada Rama de actividad	Total ocupados	Sexo	
		Varones	Mujeres
Total ocupados	100,0	100,0	100,0
D - Industrias manufactureras.	20,1%	27,6%	9,4%
F - Construcción.	5,3%	8,8%	0,4%
G - Comercio al por mayor y al menor.	18,9%	19,2%	18,5%
H - Servicio de hotelería y restaurantes.	2,8%	2,2%	3,6%
I - Servicio de transporte, de almacenamiento y de comunicaciones.	3,6%	5,5%	0,8%
J - Intermediación financiera y otros servicios financieros.	6,2%	5,8%	6,8%
L - Administración pública y defensa; planes de seguridad social de afiliación obligatoria.	18,0%	15,4%	21,7%
M - Enseñanza.	9,1%	5,4%	14,5%
N - Servicios sociales y de salud.	4,0%	1,8%	7,3%
O - Servicios comunitarios, sociales y personales.	4,2%	2,9%	6,1%
P - Servicios de hogares privados que contratan servicio doméstico.	4,5%	0,0%	10,8%
X - Otras ramas.	2,2%	3,7%	0,2%
Z - Sin especificar.	1,0%	1,6%	0,0%

Fuente: INDEC – EPH Continua.

Cuadro 3.11: Población ocupada por calificación de la ocupación según sexo. Aglomerado Ushuaia – Río Grande. 2º Trimestre de 2011.

Calificación de la ocupación	Total ocupados	Sexo (en %)	
		Varones	Mujeres
Total ocupados	100,0	100,0	100,0
Calif. Cientif. Profesional	6,9%	4,2%	10,8%
Calificación Técnica	16,8%	14,1%	20,7%
Calificación Operativa	57,6%	68,1%	42,5%
No calificada	18,6%	13,3%	26,0%
Ns/Nr	0,1%	0,2%	0,0%

Fuente: INDEC – EPH Continua.

[Volver](#)

Cuadro 3.12: Población asalariada por rama de actividad y calificación de la ocupación según cobertura jubilatoria. Aglomerado Ushuaia – Río Grande. 2º Trimestre de 2011.

Características población	Total asalariados	Con descuento jubilatorio	Sin descuento jubilatorio
Total	100,0	100,0	100,0
D - Industrias manufactureras.	19,9%	22,8%	1,4%
F - Construcción.	4,4%	2,1%	19,5%
G - Comercio al por mayor y al menor.	16,5%	16,7%	15,7%
H - Servicio de hotelería y restaurantes.	2,9%	3,0%	2,4%
I - Servicio de transporte, de almacenamiento y de comunicaciones.	3,8%	2,6%	9,5%
J - Intermediación financiera y otros servicios financieros.	6,1%	6,7%	2,4%
L - Administración pública y defensa; planes de seguridad social de afiliación obligatoria.	20,0%	22,1%	6,6%
M - Enseñanza.	10,0%	11,1%	3,4%
N - Servicios sociales y de salud.	4,2%	4,7%	0,8%
O - Servicios comunitarios, sociales y personales.	3,9%	3,4%	6,7%
P - Servicios de hogares privados que contratan servicio doméstico.	4,9%	1,2%	29,1%
X - Otras ramas.	2,5%	2,8%	0,8%
Z - Sin especificar.	0,9%	0,8%	1,7%
Total	100,0	100,0	100,0
Calif. Cientif. Profesional	6,7%	7,6%	1,5%
Calificación Técnica	15,7%	17,3%	5,4%
Calificación Operativa	56,9%	58,4%	46,4%
No calificada	20,5%	16,5%	46,8%
Ns/Nr	0,2%	0,2%	0,0%

Fuente: INDEC – EPH Continua.

Cuadro 3.13: Población asalariada (excluido servicio doméstico) por rama de actividad según tipo de sector. Aglomerado Ushuaia – Río Grande. 2º Trimestre de 2011.

Rama de actividad	Total asalariados excluido servicio doméstico	Tipo de sector de actividad			
		Estatal	Privado	De otro tipo	Ns/Nr
Total	100,0	100,0	100,0	100,0	100,0
D - Industrias manufactureras.	20,9%	0,5%	33,4%	0,0%	0,0%
F - Construcción.	4,6%	1,0%	6,8%	0,0%	0,0%
G - Comercio al por mayor y al menor.	17,4%	1,5%	27,0%	0,0%	0,0%
H - Servicio de hotelería y restaurantes.	3,1%	0,4%	4,0%	0,0%	0,0%
I - Servicio de transporte, de almacenamiento y de comunicaciones.	4,0%	1,6%	5,0%	52,0%	0,0%
J - Intermediación financiera y otros servicios financieros.	6,4%	3,3%	8,4%	0,0%	0,0%
L - Administración pública y defensa; planes de seguridad social de afiliación obligatoria.	21,0%	54,6%	0,6%	48,0%	0,0%
M - Enseñanza.	10,5%	21,9%	3,8%	0,0%	0,0%
N - Servicios sociales y de salud.	4,4%	9,4%	1,4%	0,0%	0,0%
O - Servicios comunitarios, sociales y personales.	4,1%	2,2%	5,2%	0,0%	0,0%
X - Otras ramas.	2,7%	2,4%	2,9%	0,0%	0,0%
Z - Sin especificar.	1,0%	1,0%	1,0%	0,0%	0,0%

Fuente: INDEC – EPH Continua.

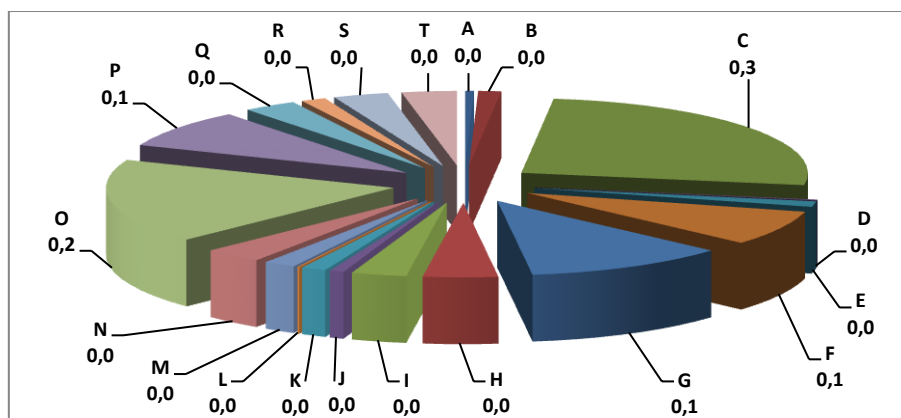
[Volver](#)

Cuadro 3.14: Población ocupada por rama de actividad según categoría ocupacional. Aglomerado Ushuaia – Río Grande. 2º Trimestre de 2012.

Rama de actividad	Categoría ocupacional				
	Total	Patrón	Cuenta propia	Obrero o empleado	Trabajador familiar sin remuneración
	54.052	1.436	4.308	48.233	75
A - Agricultura, ganadería, silvicultura y pesca.	0,5%	0,0%	2,9%	0,3%	0,0%
B - Explotación de minas y canteras	1,3%	0,0%	0,0%	1,4%	0,0%
C - Industrias manufactureras	25,8%	18,7%	20,8%	26,5%	0,0%
D - Suministro de electricidad, gas, vapor y aire acondicionado	0,2%	0,0%	0,0%	0,3%	0,0%
E - Suministro de agua; evacuación de aguas residuales, gestión de desechos y descontaminación	1,2%	0,0%	0,0%	1,3%	0,0%
F - Construcción	7,6%	27,4%	24,2%	5,3%	100,0%
G - Comercio al por mayor y al menor; reparación de vehículos automotores y motocicletas.	11,4%	22,9%	11,8%	11,1%	0,0%
H - Transporte y almacenamiento.	4,2%	0,0%	9,2%	3,9%	0,0%
I - Actividades de alojamiento y servicio de comidas	3,1%	0,0%	3,1%	3,2%	0,0%
J - Información y comunicaciones	0,8%	4,1%	0,0%	0,7%	0,0%
K - Actividades financieras y de seguros	1,4%	7,7%	0,0%	1,3%	0,0%
L - Actividades inmobiliarias	0,1%	0,0%	0,0%	0,1%	0,0%
M - Actividades profesionales, científicas y técnicas	1,8%	0,0%	7,3%	1,4%	0,0%
N - Actividades de servicios administrativos y de apoyo	3,3%	7,7%	0,0%	3,5%	0,0%
O - Administración pública y defensa; planes de seguridad social de afiliación obligatoria	18,3%	0,0%	0,0%	20,5%	0,0%
P - Enseñanza	8,3%	4,7%	3,5%	8,9%	0,0%
Q - Actividades de atención de la salud humana y asistencia social	3,0%	6,8%	0,0%	3,2%	0,0%
R - Actividades artísticas, de entretenimiento y recreativas	1,4%	0,0%	0,0%	1,6%	0,0%
S - Otras actividades de servicios	3,1%	0,0%	17,2%	2,0%	0,0%
T - Actividades de los hogares como empleadores; activ. no diferenciadas de los hogares como prod. de bienes y serv. de uso propio	3,1%	0,0%	0,0%	3,4%	0,0%

Fuente: INDEC – EPH Continua.

Gráfico 23: Población ocupada por rama de actividad. Distribución porcentual. Aglomerado Ushuaia – Río Grande. 2º Trimestre de 2012.



Fuente: INDEC – EPH Continua.

[Volver](#)

Cuadro 3.15: Población ocupada por rama de actividad según sexo. Aglomerado Ushuaia – Río Grande. 2º Trimestre de 2012.

Población ocupada Rama de actividad	Total ocupados	Sexo	
		Varones	Mujeres
Total ocupados	100,0	100,0	100,0
A - Agricultura, ganadería, silvicultura y pesca.	0,5%	0,6%	0,3%
B - Explotación de minas y canteras	1,3%	2,1%	0,0%
C - Industrias manufactureras	25,8%	31,3%	17,3%
D - Suministro de electricidad, gas, vapor y aire acondicionado	0,2%	0,1%	0,4%
E - Suministro de agua; evacuación de aguas residuales, gestión de desechos y descontaminación	1,2%	1,9%	0,0%
F - Construcción	7,6%	12,1%	0,4%
G - Comercio al por mayor y al menor; reparación de vehículos automotores y motocicletas.	11,4%	13,0%	9,0%
H - Transporte y almacenamiento.	4,2%	6,3%	1,0%
I - Actividades de alojamiento y servicio de comidas.	3,1%	2,0%	4,8%
J - Información y comunicaciones	0,8%	0,9%	0,6%
K - Actividades financieras y de seguros	1,4%	0,6%	2,6%
L - Actividades inmobiliarias	0,1%	0,0%	0,3%
M - Actividades profesionales, científicas y técnicas	1,8%	1,4%	2,4%
N - Actividades de servicios administrativos y de apoyo.	3,3%	3,7%	2,6%
O - Administración pública y defensa; planes de seguridad social de afiliación obligatoria	18,3%	16,8%	20,7%
P - Enseñanza	8,3%	2,6%	17,3%
Q - Actividades de atención de la salud humana y asistencia social.	3,0%	1,4%	5,6%
R - Actividades artísticas, de entretenimiento y recreativas	1,4%	0,6%	2,6%
S - Otras actividades de servicios	3,1%	2,5%	4,1%
T - Actividades de los hogares como empleadores; activ. no diferenciadas de los hogares como prod. de bienes y serv. de uso propio	3,1%	0,0%	7,9%

Fuente: INDEC – EPH Continua.

Cuadro 3.16: Población ocupada por calificación de la ocupación según sexo. Aglomerado Ushuaia – Río Grande. 2º Trimestre de 2012.

Calificación de la ocupación	Total ocupados	Sexo	
		Varones	Mujeres
Total ocupados	100,0%	100,0%	100,0%
Calif. Cientif. Profesional	7,0%	5,3%	9,6%
Calificación Técnica	13,5%	10,6%	17,9%
Calificación Operativa	61,6%	71,5%	46,3%
No calificada	17,3%	11,8%	25,9%
Ns/Nr/No especificada	0,7%	0,9%	0,3%

Fuente: INDEC – EPH Continua.

[Volver](#)

Cuadro 3.17: Población asalariada por rama de actividad y calificación de la ocupación según cobertura jubilatoria. Aglomerado Ushuaia – Río Grande. 2º Trimestre de 2012.

Características población	Total asalariados	Con descuento jubilatorio	
		Con descuento jubilatorio	Sin descuento jubilatorio
Total	100,0%	100,0%	100,0%
A - Agricultura, ganadería, silvicultura y pesca.	0,3%	0,3%	0,0%
B - Explotación de minas y canteras	1,4%	1,6%	0,0%
C - Industrias manufactureras	26,5%	29,9%	3,2%
D - Suministro de electricidad, gas, vapor y aire acondicionado	0,3%	0,3%	0,0%
E - Suministro de agua; evacuación de aguas residuales, gestión de desechos y descontaminación	1,3%	1,5%	0,0%
F - Construcción	5,3%	2,9%	23,2%
G - Comercio al por mayor y al menor; reparación de vehículos automotores y motocicletas.	11,1%	11,0%	12,5%
H - Transporte y almacenamiento.	3,9%	3,3%	6,6%
I - Actividades de alojamiento y servicio de comidas.	3,2%	2,3%	9,8%
J - Información y comunicaciones	0,7%	0,7%	1,0%
K - Actividades financieras y de seguros	1,3%	1,5%	0,0%
L - Actividades inmobiliarias	0,1%	0,0%	1,1%
M - Actividades profesionales, científicas y técnicas	1,4%	1,3%	1,7%
N - Actividades de servicios administrativos y de apoyo.	3,5%	3,9%	0,0%
O - Administración pública y defensa; planes de seguridad social de afiliación obligatoria	20,5%	23,1%	2,3%
P - Enseñanza	8,9%	9,6%	3,9%
Q - Actividades de atención de la salud humana y asistencia social.	3,2%	3,5%	1,5%
R - Actividades artísticas, de entretenimiento y recreativas	1,6%	1,0%	5,8%
S - Otras actividades de servicios	2,0%	1,8%	0,9%
T - Actividades de los hogares como empleadores; activ. no diferenciadas de los hogares como prod. de bienes y serv. de uso propio	3,4%	0,3%	26,5%

Fuente: INDEC – EPH Continua.

Cuadro 3.18: Población ocupada por calificación de la ocupación según sexo. Aglomerado Ushuaia – Río Grande. 2º Trimestre de 2012.

Calificación de la ocupación	Total	Asalariados	
		Con descuento jubilatorio	Sin descuento jubilatorio
Total ocupados	100,0%	100,0%	100,0%
Calif. Cientif. Profesional	6,6%	7,3%	1,7%
Calificación Técnica	12,1%	13,4%	3,3%
Calificación Operativa	61,4%	64,3%	40,6%
No calificada	19,2%	14,2%	54,4%
NS/NR	0,7%	0,8%	0,0%

Fuente: INDEC – EPH Continua.

Cuadro 3.19: Población asalariada (excluido servicio doméstico) por rama de actividad según tipo de sector. Aglomerado Ushuaia – Río Grande. 2º Trimestre de 2012.

Rama de actividad	Total asalariados excluido servicio doméstico	Tipo de sector de actividad		
		Estatal	Privado	De otro tipo
Total	100,0	100,0	100,0	100,0
A - Agricultura, ganadería, silvicultura y pesca.	0,3%	0,0%	0,4%	0,0%
B - Explotación de minas y canteras	1,5%	0,0%	2,3%	0,0%
C - Industrias manufactureras	27,5%	0,5%	42,2%	0,0%
D - Suministro de electricidad, gas, vapor y aire acondicionado	0,3%	0,5%	0,2%	0,0%
E - Suministro de agua; evacuación de aguas residuales, gestión de desechos y descontaminación	1,4%	1,2%	1,5%	0,0%
F - Construcción	5,5%	2,4%	7,2%	0,0%
G - Comercio al por mayor y al menor; reparación de vehículos automotores y motocicletas.	11,5%	0,0%	17,7%	0,0%
H - Transporte y almacenamiento.	4,1%	1,2%	5,7%	0,0%
I - Actividades de alojamiento y servicio de comidas.	3,3%	0,0%	5,2%	0,0%
J - Información y comunicaciones	0,7%	0,0%	1,0%	0,0%
K - Actividades financieras y de seguros	1,4%	2,5%	0,7%	0,0%
L - Actividades inmobiliarias	0,1%	0,0%	0,2%	0,0%
M - Actividades profesionales, científicas y técnicas	1,4%	1,5%	1,4%	0,0%
N - Actividades de servicios administrativos y de apoyo.	3,6%	0,6%	5,2%	0,0%
O - Administración pública y defensa; planes de seguridad social de afiliación obligatoria	21,2%	58,0%	1,5%	0,0%
P - Enseñanza	9,2%	23,0%	1,8%	0,0%
Q - Actividades de atención de la salud humana y asistencia social.	3,3%	7,6%	1,0%	0,0%
R - Actividades artísticas, de entretenimiento y recreativas	1,6%	0,7%	2,1%	0,0%
S - Otras actividades de servicios	2,0%	0,3%	2,5%	100,0%

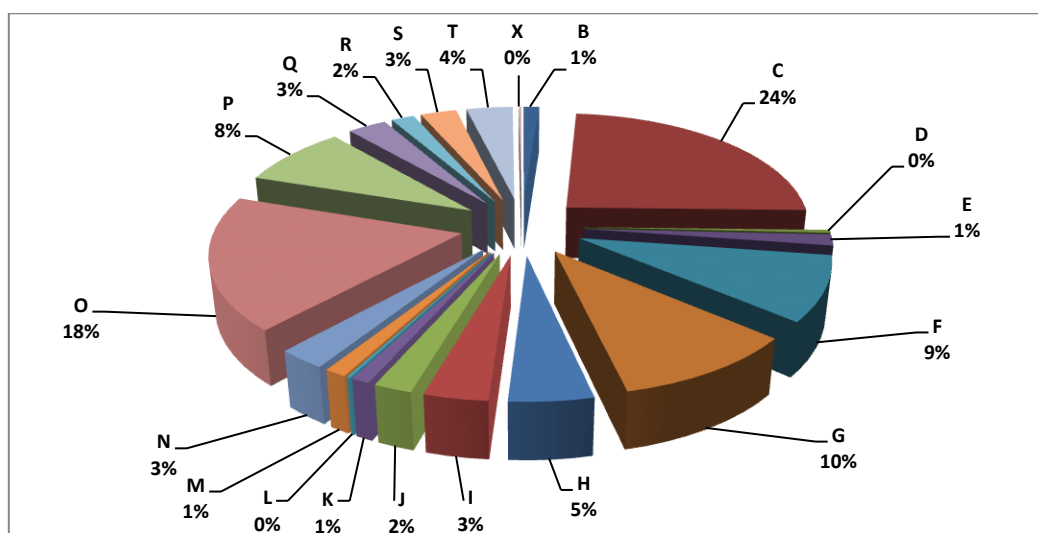
Fuente: INDEC – EPH Continua.

[Volver](#)

Cuadro 3.20: Población ocupada por rama de actividad según categoría ocupacional. Aglomerado Ushuaia – Río Grande. 2º Trimestre de 2013.

Rama de actividad	Total ocupados	Categoría ocupacional		
		Patrón	Cuenta propia	Obrero o empleado
Total ocupados	59.028	994	7.881	50.153
B - Explotación de minas y canteras	1,2%	0,0%	0,0%	1,4%
C - Industrias manufactureras	24,2%	8,7%	6,4%	27,3%
D - Suministro de electricidad, gas, vapor y aire acondicionado	0,4%	0,0%	0,0%	0,5%
E - Suministro de agua; evacuación de aguas residuales, gestión de desechos y descontaminación	1,5%	0,0%	1,4%	1,6%
F - Construcción	8,9%	0,0%	26,4%	6,3%
G - Comercio al por mayor y al menor; reparación de vehículos automotores y motocicletas.	10,3%	32,2%	17,7%	8,7%
H - Transporte y almacenamiento.	4,6%	13,6%	13,8%	2,9%
I - Actividades de alojamiento y servicio de comidas	3,5%	25,85%	4,6%	2,9%
J - Información y comunicaciones	2,1%	9,9%	8,4%	0,9%
K - Actividades financieras y de seguros	1,0%	0,0%	0,0%	0,2%
L - Actividades inmobiliarias	0,2%	0,0%	1,2%	0,0%
M - Actividades profesionales, científicas y técnicas	1,2%	0,0%	5,5%	0,6%
N - Actividades de servicios administrativos y de apoyo	2,7%	10,0%	0,0%	3,0%
O - Administración pública y defensa; planes de seguridad social de afiliación obligatoria	18,4%	0,0%	0,0%	21,6%
P - Enseñanza	8,5%	0,0%	1,2%	9,8%
Q - Actividades de atención de la salud humana y asistencia social	3,0%	0,0%	4,2%	2,8%
R - Actividades artísticas, de entretenimiento y recreativas	1,8%	0,0%	2,5%	1,7%
S - Otras actividades de servicios	2,8%	0,0%	5,7%	2,4%
T - Actividades de los hogares como empleadores; activ. no diferenciadas de los hogares como prod. de bienes y serv. de uso propio	3,6%	0,0%	1,0%	4,1%
X - No pueden clasificarse según la actividad económica	0,2%	0,0%	0,0%	0,3%

Fuente: INDEC – EPH Continua.

Gráfico 24: Población ocupada por rama de actividad. Distribución porcentual. Aglomerado Ushuaia – Río Grande. 2º Trimestre de 2013.

Fuente: INDEC – EPH Continua.

Cuadro 3.21: Población ocupada por rama de actividad según sexo. Aglomerado Ushuaia – Río Grande. 2º Trimestre de 2013.

Rama de actividad	Total ocupados	Sexo	
		Varones	Mujeres
Total ocupados	100,0%	100,0%	100,0%
B - Explotación de minas y canteras	1,2%	2,1%	0,0%
C - Industrias manufactureras	24,2%	26,1%	21,5%
D - Suministro de electricidad, gas, vapor y aire acondicionado	0,4%	0,0%	0,0%
E - Suministro de agua; evacuación de aguas residuales, gestión de desechos y descontaminación	1,5%	2,1%	0,8%
F - Construcción	8,9%	14,5%	1,1%
G - Comercio al por mayor y al menor; reparación de vehículos automotores y motocicletas.	10,3%	10,1%	10,5%
H - Transporte y almacenamiento.	4,6%	6,9%	1,3%
I - Actividades de alojamiento y servicio de comidas	3,5%	2,5%	4,9%
J - Información y comunicaciones	2,1%	2,8%	1,0%
K - Actividades financieras y de seguros	1,0%	0,6%	1,5%
L - Actividades inmobiliarias	0,2%	0,0%	0,4%
M - Actividades profesionales, científicas y técnicas	1,2%	1,6%	0,7%
N - Actividades de servicios administrativos y de apoyo	2,7%	4,4%	0,3%
O - Administración pública y defensa; planes de seguridad social de afiliación obligatoria.	18,4%	0,0%	0,0%
P - Enseñanza	8,5%	2,4%	17,0%
Q - Actividades de atención de la salud humana y asistencia social.	3,0%	1,4%	5,2%
R - Actividades artísticas, de entretenimiento y recreativas	1,8%	1,7%	2,0%
S - Otras actividades de servicios	2,8%	2,0%	3,9%
T - Actividades de los hogares como empleadores; activ. no diferenciadas de los hogares como prod. de bienes y serv. de uso propio.	3,6%	0,0%	8,6%
X - No pueden clasificarse según la actividad económica	0,2%	0,2%	0,3%

Fuente: INDEC – EPH Continua.

Cuadro 3.22: Población ocupada por calificación de la ocupación según sexo. Aglomerado Ushuaia – Río Grande. 2º Trimestre de 2013.

Calificación de la ocupación	Total ocupados	Sexo	
		Varones	Mujeres
Total ocupados	100,0	100,0%	100,0%
Calif. Cientif. Profesional	8,3%	8,9%	7,4%
Calificación Técnica	13,4%	11,8%	15,7%
Calificación Operativa	64,2%	72,5%	52,8%
No calificada	13,2%	6,3%	22,8%
Ns/Nr	0,8%	0,5%	1,4%

Fuente: INDEC – EPH Continua.

[Volver](#)

Cuadro 3.23: Población asalariada por rama de actividad y calificación de la ocupación según cobertura jubilatoria. Aglomerado Ushuaia – Río Grande. 2º Trimestre de 2013

Rama de actividad	Total asalariados	Con descuento jubilatorio	Sin descuento jubilatorio
Total	100,0	100,0	100,0
B - Explotación de minas y canteras.	1,4%	1,6%	0,0%
C - Industrias manufactureras.	27,3%	31,0%	3,5%
D - Suministro de electricidad, gas, vapor y aire acondicionado.	0,5%	0,2%	1,8%
E - Suministro de agua; evacuación de aguas residuales, gestión de desechos y descontaminación.	1,6%	1,9%	0,0%
F - Construcción.	6,3%	3,4%	24,6%
G - Comercio al por mayor y al menor; reparación de vehículos automotores y motocicletas.	8,7%	9,0%	6,5%
H - Transporte y almacenamiento.	2,9%	2,9%	3,4%
I - Actividades de alojamiento y servicio de comidas.	2,9%	2,6%	4,8%
J - Información y comunicaciones.	0,9%	0,9%	1,1%
K - Actividades financieras y de seguros.	1,2%	1,1%	1,4%
M - Actividades profesionales, científicas y técnicas.	0,6%	0,4%	1,8%
N - Actividades de servicios administrativos y de apoyo.	3,0%	2,6%	5,3%
O - Administración pública y defensa; planes de seguridad social de afiliación obligatoria.	21,6%	23,3%	11,1%
P - Enseñanza.	9,8%	11,1%	1,9%
Q - Actividades de atención de la salud humana y asistencia social.	2,8%	2,9%	2,3%
R - Actividades artísticas, de entretenimiento y recreativas.	1,7%	2,0%	0,0%
S - Otras actividades de servicios.	2,4%	1,7%	7,5%
T - Actividades de los hogares como empleadores; activ. no diferenciadas de los hogares como prod. de bienes y servicios de uso propio.	4,1%	1,2%	21,9%
X - No pueden clasificarse según la actividad económica.	0,3%	0,2%	1,2%

Cuadro 3.24: Población ocupada por calificación de la ocupación según sexo. Aglomerado Ushuaia – Río Grande. 2º Trimestre de 2013.

Calificación de la ocupación	Total	Asalariados	
		Con descuento jubilatorio	Sin descuento jubilatorio
Total ocupados	100,0%	100,0%	100,0%
Calif. Cientif. Profesional	6,5%	6,5%	6,4%
Calificación Técnica	13,2%	14,6%	4,2%
Calificación Operativa	64,1%	65,8%	53,5%
No calificada	15,2%	12,1%	34,8%
NS/NR	1,0%	1,0%	1,1%

Fuente: INDEC – EPH Continua.

[Volver](#)

Cuadro 3.25: Población asalariada (excluido servicio doméstico) por rama de actividad según tipo de sector. Aglomerado Ushuaia – Río Grande. 2º Trimestre de 2013.

Rama de actividad	Tipo de sector de actividad		
	Total	Estatal	Privado
Total	100,0	100,0	100,0
B - Explotación de minas y canteras.	1,5%	0,0%	2,3%
C - Industrias manufactureras.	28,4%	0,7%	43,4%
D - Suministro de electricidad, gas, vapor y aire acondicionado.	0,5%	0,6%	0,4%
E - Suministro de agua; evacuación de aguas residuales, gestión de desechos y descontaminación.	1,7%	2,0%	1,5%
F - Construcción.	6,5%	2,7%	8,6%
G - Comercio al por mayor y al menor; reparación de vehículos automotores y motocicletas.	9,0%	0,0%	13,9%
H - Transporte y almacenamiento.	3,1%	0,8%	4,3%
I - Actividades de alojamiento y servicio de comidas.	3,0%	0,6%	4,4%
K - Actividades financieras y de seguros.	0,9%	1,0%	0,9%
M - Actividades profesionales, científicas y técnicas.	0,6%	0,0%	0,9%
N - Actividades de servicios administrativos y de apoyo.	3,1%	0,0%	4,8%
O - Administración pública y defensa; planes de seguridad social de afiliación obligatoria.	22,5%	58,8%	2,9%
P - Enseñanza.	10,3%	22,4%	3,7%
Q - Actividades de atención de la salud humana y asistencia social.	3,0%	6,9%	0,8%
R - Actividades artísticas, de entretenimiento y recreativas.	1,8%	1,7%	1,9%
S - Otras actividades de servicios.	2,6%	0,0%	3,9%
X - No pueden clasificarse según la actividad económica.	0,3%	0,0%	0,5%

Fuente: INDEC – EPH Continua.

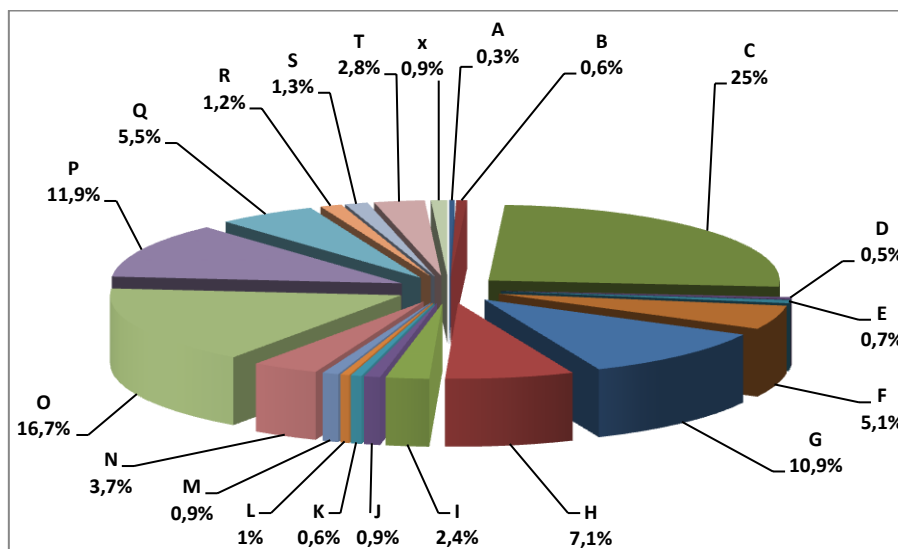
[Volver](#)

Cuadro 3.26: Población ocupada por rama de actividad según categoría ocupacional. Aglomerado Ushuaia – Río Grande. 2º Trimestre de 2014.

Población ocupada	Total ocupados	Categoría ocupacional		
		Patrón	Cuenta propia	Obrero o empleado
Total ocupados	62.801	2.291	5.855	53.935
A - Agricultura, ganadería, silvicultura y pesca	0,3%	0,0%	0,0%	0,3%
B - Explotación de minas y canteras	0,6%	0,0%	0,0%	0,7%
C - Industrias manufactureras	25,3%	6,1%	16,8%	27,1%
D - Suministro de electricidad, gas, vapor y aire acondicionado	0,5%	0,0%	0,0%	0,5%
E - Suministro de agua; evacuación de aguas residuales, gestión de desechos y descontaminación	0,7%	0,0%	0,0%	0,8%
F - Construcción	5,1%	12,3%	25,4%	2,6%
G - Comercio al por mayor y al menor; reparación de vehículos automotores y motocicletas	10,9%	35,4%	12,5%	9,7%
H - Transporte y almacenamiento	7,1%	15,7%	12,3%	6,2%
I - Actividades de alojamiento y servicio de comidas	2,4%	0,0%	0,0%	2,8%
J - Información y comunicaciones	0,9%	0,0%	1,4%	0,8%
K - Actividades financieras y de seguros	0,6%	0,0%	0,0%	0,6%
L - Actividades inmobiliarias	0,5%	0,0%	5,4%	0,0%
M - Actividades profesionales, científicas y técnicas	0,9%	3,8%	4,2%	0,5%
N - Actividades de servicios administrativos y de apoyo	3,7%	0,0%	2,0%	4,0%
O - Administración pública y defensa; planes de seguridad social de afiliación obligatoria	16,6%	0,0%	0,0%	19,2%
P - Enseñanza	11,8%	0,0%	1,1%	13,5%
Q - Actividades de atención de la salud humana y asistencia social	5,5%	15,5%	3,5%	5,3%
R - Actividades artísticas, de entretenimiento y recreativas	1,2%	4,3%	1,5%	1,0%
S - Otras actividades de servicios	1,7%	7,0%	13,8%	0,2%
T - Actividades de los hogares como empleadores; activ. no diferenciadas de los hogares como prod. de bienes y serv. de uso propio	2,8%	0,0%	0,0%	3,3%
X - No pueden clasificarse según la actividad económica	0,9%	0,0%	0,0%	1,0%

Fuente: INDEC – EPH Continua.

Gráfico 25: Población ocupada por rama de actividad. Distribución porcentual. Aglomerado Ushuaia – Río Grande. 2º Trimestre de 2014.



Fuente: INDEC – EPH Continua.

Cuadro 3.27: Población ocupada por rama de actividad según sexo. Aglomerado Ushuaia – Río Grande. 2º Trimestre de 2014.

Población ocupada Rama de actividad	Total ocupados	Sexo	
		Varones	Mujeres
Total ocupados	100,0	100,0	100,0
A - Agricultura, ganadería, silvicultura y pesca	0,3%	0,2%	0,3%
B - Explotación de minas y canteras	0,6%	1,1%	0,0%
C - Industrias manufactureras	25,3%	30,7%	17,4%
D - Suministro de electricidad, gas, vapor y aire acondicionado	0,5%	0,8%	0,0%
E - Suministro de agua; evacuación de aguas residuales, gestión de desechos y descontaminación	0,7%	1,2%	0,0%
F - Construcción	5,1%	8,1%	0,7%
G - Comercio al por mayor y al menor; reparación de vehículos automotores y motocicletas	10,9%	11,3%	10,2%
H - Transporte y almacenamiento	7,1%	10,2%	2,5%
I - Actividades de alojamiento y servicio de comidas	2,4%	2,6%	2,0%
J - Información y comunicaciones	0,9%	0,9%	0,7%
K - Actividades financieras y de seguros	0,6%	0,6%	0,5%
L - Actividades inmobiliarias	0,5%	0,4%	0,6%
M - Actividades profesionales, científicas y técnicas	0,9%	0,9%	1,1%
N - Actividades de servicios administrativos y de apoyo	3,7%	4,0%	3,1%
O - Administración pública y defensa; planes de seguridad social de afiliación obligatoria	16,6%	15,6%	18,2%
P - Enseñanza	11,8%	4,9%	22,0%
Q - Actividades de atención de la salud humana y asistencia social	5,5%	2,7%	9,5%
R - Actividades artísticas, de entretenimiento y recreativas	1,2%	0,5%	2,3%
S - Otras actividades de servicios	1,7%	2,6%	0,3%
T - Actividades de los hogares como empleadores; activ. no diferenciadas de los hogares como prod. de bienes y serv. de uso propio	2,8%	0,0%	7,1%
X - No pueden clasificarse según la actividad económica	0,9%	0,6%	1,3%

Fuente: INDEC – EPH Continua.

Cuadro 3.28: Población ocupada por calificación de la ocupación según sexo. Aglomerado Ushuaia – Río Grande. 2º Trimestre de 2014.

Calificación de la ocupación	Total ocupados	Sexo	
		Varones	Mujeres
Total ocupados	100,0	100,0	100,0
Calif. Cientif. Profesional	6,1%	5,1%	7,6%
Calificación Técnica	20,2%	16,2%	26,1%
Calificación Operativa	59,2%	68,4%	45,6%
No calificada	14,5%	10,3%	20,7%

Fuente: INDEC – EPH Continua.

[Volver](#)

Cuadro 3.29: Población asalariada por rama de actividad, según cobertura jubilatoria. Aglomerado Ushuaia – Río Grande. 2º Trimestre de 2014.

Rama de actividad	Total asalariados	Con descuento jubilatorio	Sin descuento jubilatorio
Total	100,0	100,0	100,0
A - Agricultura, ganadería, silvicultura y pesca.	0,3%	0,2%	1,7%
B - Explotación de minas y canteras.	0,7%	0,8%	0,0%
C - Industrias manufactureras.	27,1%	29,1%	5,9%
D - Suministro de electricidad, gas, vapor y aire acondicionado.	0,5%	0,6%	0,0%
E - Suministro de agua; evacuación de aguas residuales, gestión de desechos y descontaminación.	0,8%	0,9%	0,0%
F - Construcción.	2,6%	1,2%	17,1%
G - Comercio al por mayor y al menor; reparación de vehículos automotores y motocicletas.	9,7%	9,6%	10,5%
H - Transporte y almacenamiento.	6,2%	5,9%	9,5%
I - Actividades de alojamiento y servicio de comidas.	2,8%	2,7%	3,7%
J - Información y comunicaciones.	0,8%	0,7%	1,9%
K - Actividades financieras y de seguros.	0,6%	0,7%	0,0%
M - Actividades profesionales, científicas y técnicas.	0,5%	0,5%	0,0%
N - Actividades de servicios administrativos y de apoyo.	4,0%	4,2%	2,4%
O - Administración pública y defensa; planes de seguridad social de afiliación obligatoria.	19,2%	20,3%	7,0%
P - Enseñanza.	13,5%	14,8%	0,0%
Q - Actividades de atención de la salud humana y asistencia social.	5,3%	5,1%	6,8%
R - Actividades artísticas, de entretenimiento y recreativas.	1,0%	1,1%	0,0%
S - Otras actividades de servicios.	0,2%	0,2%	0,0%
T - Actividades de los hogares como empleadores; activ. no diferenciadas de los hogares como prod. de bienes y servicios de uso propio.	3,3%	0,4%	33,4%
X - No pueden clasificarse según la actividad económica.	1,0%	1,1%	0,0%

Cuadro 3.30: Población ocupada por calificación de la ocupación según sexo. Aglomerado Ushuaia – Río Grande. 2º Trimestre de 2014.

Calificación de la ocupación	Total	Asalariados	
		Con descuento jubilatorio	Sin descuento jubilatorio
Total ocupados	100,0%	100,0%	100,0%
Calif. Cientif. Profesional	5,6%	5,9%	3,0%
Calificación Técnica	18,2%	19,5%	4,2%
Calificación Operativa	59,5%	61,0%	44,0%
No calificada	16,7%	13,6%	48,8%

Fuente: INDEC – EPH Continua.

[Volver](#)

Cuadro 3.31: Población asalariada (excluido servicio doméstico) por rama de actividad según tipo de sector. Aglomerado Ushuaia – Río Grande. 2º Trimestre de 2014.

Rama de actividad	Tipo de sector de actividad		
	Total	Estatal	Privado
Total	100,0	100,0	100,0
A – Agricultura, ganadería, silvicultura y pesca.	0,3%	0,0%	0,5%
B - Explotación de minas y canteras.	0,8%	0,0%	1,2%
C - Industrias manufactureras.	28,0%	1,8%	44,2%
D – Suministro de electricidad, gas, vapor y aire acondicionado.	0,5%	1,1%	0,2%
E - Suministro de agua; evacuación de aguas residuales, gestión de desechos y descontaminación.	0,8%	0,0%	1,4%
F – Construcción.	2,7%	0,0%	4,4%
G - Comercio al por mayor y al menor; reparación de vehículos automotores y motocicletas.	10,0%	0,0%	16,1%
H - Transporte y almacenamiento.	6,4%	1,9%	9,2%
I - Actividades de alojamiento y servicio de comidas.	2,9%	0,0%	4,6%
K - Actividades financieras y de seguros.	0,7%	0,5%	0,7%
M - Actividades profesionales, científicas y técnicas.	0,5%	0,0%	0,8%
N - Actividades de servicios administrativos y de apoyo.	4,1%	0,0%	6,7%
O - Administración pública y defensa; planes de seguridad social de afiliación obligatoria.	19,8%	50,3%	1,0%
P – Enseñanza.	13,9%	33,7%	1,8%
Q - Actividades de atención de la salud humana y asistencia social.	5,4%	9,2%	3,1%
R - Actividades artísticas, de entretenimiento y recreativas.	1,1%	1,0%	1,1%
S - Otras actividades de servicios.	0,2%	0,0%	0,3%
X – No pueden clasificarse según la actividad económica.	1,1%	0,6%	1,3%

Fuente: INDEC – EPH Continua.

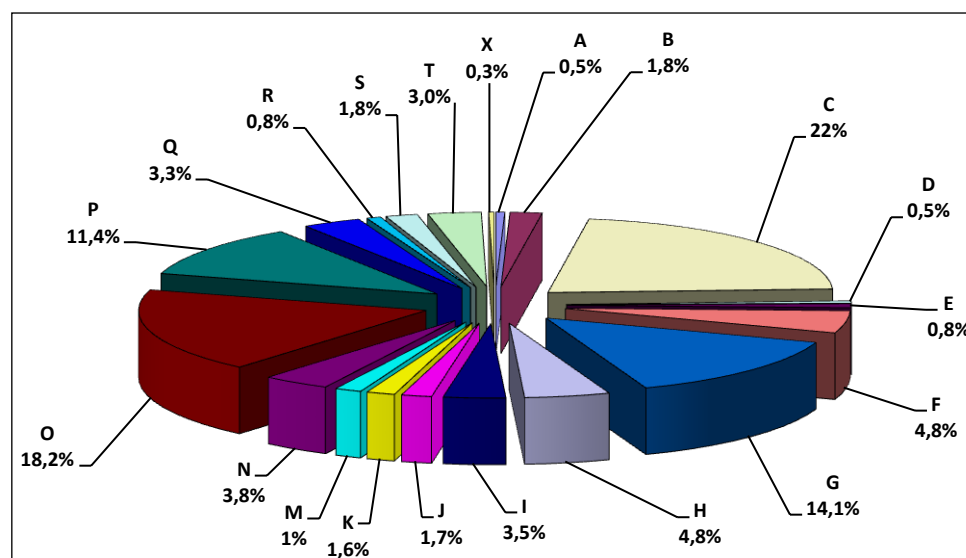
[Volver](#)

Cuadro 3.32: Población ocupada por rama de actividad según categoría ocupacional. Aglomerado Ushuaia – Río Grande. 2º Trimestre de 2015.

Población ocupada	Total ocupados	Categoría ocupacional		
		Patrón	Cuenta propia	Obrero o empleado
Total ocupados	64.724	1.747	5.276	57.701
A - Agricultura, ganadería, silvicultura y pesca	0,5	0,0	1,8	0,4
B - Explotación de minas y canteras	1,8	0,0	0,0	2,0
C - Industrias manufactureras	22,0	7,7	17,9	22,8
D - Suministro de electricidad, gas, vapor y aire acondicionado	0,5	0,0	0,0	0,6
E - Suministro de agua; evacuación de aguas residuales, gestión de desechos y descontaminación	0,8	0,0	0,0	0,9
F - Construcción	4,8	5,0	23,0	3,0
G - Comercio al por mayor y al menor; reparación de vehículos automotores y motocicletas	14,1	50,4	5,6	13,7
H - Transporte y almacenamiento	4,8	5,4	16,1	3,8
I - Actividades de alojamiento y servicio de comidas	3,5	7,0	2,8	3,5
J - Información y comunicaciones	1,7	0,0	4,8	1,4
K - Actividades financieras y de seguros	1,6	0,0	0,0	1,8
M - Actividades profesionales, científicas y técnicas	1,5	15,7	9,6	0,3
N - Actividades de servicios administrativos y de apoyo	3,8	8,8	0,0	3,9
O - Administración pública y defensa; planes de seguridad social de afiliación obligatoria	18,3	0,0	0,0	20,5
P - Enseñanza	11,4	0,0	0,0	12,7
Q - Actividades de atención de la salud humana y asistencia social	3,3	0,0	0,0	3,7
R - Actividades artísticas, de entretenimiento y recreativas	0,8	0,0	2,5	0,6
S - Otras actividades de servicios	1,8	0,0	15,9	0,6
T - Actividades de los hogares como empleadores; activ. no diferenciadas de los hogares como prod. de bienes y serv. de uso propio	3,0	0,0	0,0	3,3
X - No pueden clasificarse según la actividad económica	0,3	0,0	0,0	0,3

Fuente: INDEC – EPH Continua.

Gráfico 26: Población ocupada por rama de actividad. Distribución porcentual. Aglomerado Ushuaia – Río Grande. 2º Trimestre de 2015.



Fuente: INDEC – EPH Continua.

[Volver](#)

Cuadro 3.33: Población ocupada por rama de actividad según sexo. Aglomerado Ushuaia – Río Grande. 2º Trimestre de 2015.

Población ocupada Rama de actividad	Total ocupados	Sexo	
		Varones	Mujeres
Total ocupados	100,0	100,0	100,0
Agricultura, ganadería, silvicultura y pesca.	0,5%	0,7%	0,4%
Explotación de minas y canteras.	1,8%	2,9%	0,0%
Industrias manufactureras.	22,0%	28,4%	12,0%
Suministro de electricidad, gas, vapor y aire acondicionado.	0,5%	0,9%	0,0%
Suministro de agua; evacuación de aguas residuales, gestión de desechos y descontaminación.	0,8%	1,3%	0,0%
Construcción.	4,8%	7,7%	0,4%
Comercio al por mayor y al menor; reparación de vehículos automotores y motocicletas.	14,1%	14,5%	13,4%
Transporte y almacenamiento.	4,8%	6,2%	2,8%
Actividades de alojamiento y servicio de comidas.	3,5%	3,7%	3,3%
Información y comunicaciones.	1,7%	1,7%	1,7%
Actividades financieras y de seguros.	1,6%	1,5%	1,8%
Actividades profesionales, científicas y técnicas.	1,5%	1,0%	2,2%
Actividades de servicios administrativos y de apoyo.	3,7%	4,5%	2,3%
Administración pública y defensa; planes de seguridad social de afiliación obligatoria.	18,3%	16,9%	20,4%
Enseñanza.	11,4%	4,3%	22,5%
Actividades de atención de la salud humana y asistencia social.	3,3%	2,5%	4,5%
Actividades artísticas, de entretenimiento y recreativas.	0,8%	0,3%	1,4%
Otras actividades de servicios.	1,8%	0,8%	3,4%
Actividades de los hogares como empleadores; actividades no diferenciadas de los hogares como producción de bienes y servicios de uso propio.	3,0%	0,0%	7,6%
No pueden clasificarse según la actividad económica.	0,3%	0,4%	0,0%

Fuente: INDEC – EPH Continua.

Cuadro 3.34: Población ocupada por calificación de la ocupación según sexo. Aglomerado Ushuaia – Río Grande. 2º Trimestre de 2015.

Calificación de la ocupación	Total ocupados	Sexo	
		Varones	Mujeres
Total ocupados	100,0	100,0	100,0
Calif. Cientif. Profesional	5,9%	3,9%	9,2%
Calificación Técnica	16,3%	11,8%	23,5%
Calificación Operativa	61,8%	71,9%	45,9%
No calificada	15,9%	12,4%	21,4%

Fuente: INDEC – EPH Continua.

[Volver](#)

Cuadro 3.35: Población asalariada por rama de actividad y calificación de la ocupación según cobertura jubilatoria. Aglomerado Ushuaia – Río Grande. 2º Trimestre de 2015.

Características población	Total asalariados	Con descuento jubilatorio	Sin descuento jubilatorio
Total	100,0	100,0	100,0
Agricultura, ganadería, silvicultura y pesca.	0,4%	0,5%	0,0%
Explotación de minas y canteras.	2,0%	2,1%	0,0%
Industrias manufactureras.	22,8%	23,8%	5,2%
Suministro de electricidad, gas, vapor y aire acondicionado.	0,6%	0,6%	0,0%
Suministro de agua; evacuación de aguas residuales, gestión de desechos y descontaminación.	0,9%	0,9%	0,0%
Construcción.	3,2%	3,0%	5,9%
Comercio al por mayor y al menor; reparación de vehículos automotores y motocicletas.	13,7%	14,2%	5,9%
Transporte y almacenamiento.	3,8%	3,5%	10,0%
Actividades de alojamiento y servicio de comidas.	3,5%	3,7%	0,0%
Información y comunicaciones.	1,4%	1,5%	0,0%
Actividades financieras y de seguros.	1,8%	1,9%	0,0%
Actividades profesionales, científicas y técnicas.	0,3%	0,3%	0,0%
Actividades de servicios administrativos y de apoyo	3,9%	4,1%	0,0%
Administración pública y defensa; planes de seguridad social de afiliación obligatoria.	20,5%	21,3%	5,6%
Enseñanza.	12,7%	13,0%	7,5%
Actividades de atención de la salud humana y asistencia social.	3,7%	3,9%	0,0%
Actividades artísticas, de entretenimiento y recreativas.	0,6%	0,7%	0,0%
Otras actividades de servicios.	0,6%	0,4%	4,6%
Actividades de los hogares como empleadores; actividades no diferenciadas de los hogares como producción de bienes y servicios de uso propio.	3,3%	0,5%	55,2%
No pueden clasificarse según la actividad económica.	0,3%	0,3%	0,0%
Total	100,0	100,0	100,0
Calif. Cientif. Profesional	4,7%	4,9%	0,0%
Calificación Técnica	16,3%	17,1%	2,3%
Calificación Operativa	61,1%	63,3%	21,1%
No calificada	17,9%	14,6%	76,6%

Fuente: INDEC – EPH Continua.

[Volver](#)

Cuadro 3.36: Población asalariada (excluido servicio doméstico) por rama de actividad según tipo de sector. Aglomerado Ushuaia – Río Grande. 2º Trimestre de 2015.

Rama	Tipo de sector		
	Total	Estatal	Privada
Total	100,0	100,0	100,0
Agricultura, ganadería, silvicultura y pesca.	0,5%	0,0%	0,7%
Explotación de minas y canteras.	2,0%	0,0%	3,3%
Industrias manufactureras.	23,5%	1,2%	37,2%
Suministro de electricidad, gas, vapor y aire acondicionado.	0,6%	0,9%	0,4%
Suministro de agua; evacuación de aguas residuales, gestión de desechos y descontaminación.	0,9%	0,0%	1,5%
Construcción.	3,3%	0,0%	5,3%
Comercio al por mayor y al menor; reparación de vehículos automotores y motocicletas.	14,2%	0,0%	22,9%
Transporte y almacenamiento.	3,9%	0,5%	6,0%
Actividades de alojamiento y servicio de comidas.	3,6%	0,0%	5,8%
Información y comunicaciones.	1,5%	0,9%	1,9%
Actividades financieras y de seguros.	1,8%	1,3%	2,1%
Actividades profesionales, científicas y técnicas.	0,3%	0,0%	0,5%
Actividades de servicios administrativos y de apoyo	4,0%	0,0%	6,4%
Administración pública y defensa; planes de seguridad social de afiliación obligatoria.	21,2%	54,3%	0,8%
Enseñanza.	13,2%	31,8%	1,7%
Actividades de atención de la salud humana y asistencia social.	3,8%	7,7%	1,4%
Actividades artísticas, de entretenimiento y recreativas.	0,6%	1,3%	0,2%
Otras actividades de servicios.	0,6%	0,0%	1,0%
Actividades de los hogares como empleadores; actividades no diferenciadas de los hogares como producción de bienes y servicios de uso propio.	0,2%	0,0%	0,3%
No pueden clasificarse según la actividad económica.	0,3%	0,0%	0,5%

Fuente: INDEC – EPH Continua.

Cuadro 3.37: Población desocupada con ocupación anterior (finalizada hace 3 años o menos) según tiempo de finalización del último trabajo y rama de actividad. Porcentajes Aglomerado Ushuaia – Río Grande. 2º Trimestre de 2015.

Rama de actividad	Tiempo de terminación del último trabajo					
	Total	Menos de 1 mes	De 1 a 3 meses	Más de 3 a 6 meses	Más de 6 a 12 meses	Más de 1 a 3 años
Total	100,0	100,0	100,0	100,0	100,0	100,0
Explotación de minas y canteras	3,2%	0,0%	0,0%	0,0%	0,0%	14,7%
Industrias manufactureras	33,2%	0,0%	16,4%	35,0%	85,7%	19,0%
Construcción	18,5%	64,5%	0,0%	0,0%	0,0%	17,6%
Comercio al por mayor y al por menor; reparación de vehículos automotores y motocicletas	9,9%	0,0%	21,0%	0,0%	14,3%	14,7%
Actividades de alojamiento y de servicio de comidas	7,5%	0,0%	0,0%	0,0%	0,0%	34,1%
Actividades profesionales, científicas y técnicas.	5,2%	0,0%	0,0%	33,0%	0,0%	0,0%
Enseñanza	1,8%	0,0%	11,9%	0,0%	0,0%	0,0%
Actividades artísticas de entretenimiento y recreativas	7,5%	0,0%	50,8%	0,0%	0,0%	0,0%
Actividades de los hogares como empleadores; activ. no diferenciadas de los hogares como prod. de bienes y serv. de uso propio	13,1%	35,5%	0,0%	32,0%	0,0%	0,0%

Fuente: INDEC – EPH Continua.

[Volver](#)

Cuadro 3.38: Indicadores demográficos de la población total del Aglomerado Ushuaia – Río Grande. Trimestres 2014 - 2015.

Indicador	4to. Trim. 2014	1er. Trim. 2015	2do. Trim. 2015	3er. Trim. 2015
Población total por sexo	100,0	100,0	100,0	100,0
- Varones	51,0	51,0	51,0	51,0
- Mujeres	49,0	49,0	49,0	49,0
Población total por edad	100,0	100,0	100,0	100,0
Hasta 9 años	18,7	17,9	16,4	16,2
10 a 19 años	17,8	16,1	18,0	18,5
20 a 29 años	16,1	17,4	17,1	16,7
30 a 39 años	16,0	14,8	17,9	18,2
40 a 49 años	13,9	15,4	12,3	11,9
50 a 59 años	10,6	10,9	10,6	10,7
60 a 69 años	4,7	5,3	4,9	4,8
70 años y más	2,1	2,2	2,9	2,8
Población total por relación de parentesco	100,0	100,0	100,0	100,0
Jefes	30,6	32,5	32,4	31,8
Cónyuges	18,6	20,8	20,5	18,7
Hijos	40,4	37,9	39,1	38,7
Otros familiares	9,7	8,2	6,5	9,1
Otros componentes	0,8	0,7	1,6	1,7
Total de jefes por sexo	100,0	100,0	100,0	100,0
Varones	70,8	69,9	67,9	67,1
Mujeres	29,2	30,1	32,1	32,9
Total de jefes por edad	100,0	100,0	100,0	100,0
Hasta 49 años	62,9	63,5	64,8	64,5
50 años y más	37,1	36,5	35,2	35,5
Total de jefas mujeres por edad	100,0	100,0	100,0	100,0
Hasta 49 años	65,1	63,5	62,9	63,4
50 años y más	34,9	36,5	37,1	36,6
Tamaño del hogar	100,0	100,0	100,0	100,0
Unipersonal	15,1	17,8	17,7	15,8
2 a 4 personas	63,3	65,2	65,1	64,8
5 personas y más	21,7	17,1	17,2	19,3
Promedio de personas por hogar	3,3	3,1	3,1	3,1
Promedio de menores de 14 años	0,8	0,7	0,7	0,7
Promedio de mayores de 64 años	0,1	0,1	0,1	0,1
Porcentaje de mujeres entre 14 y 20 años unidas o casadas¹	1,4	0,8	1,7	0,8

¹ El porcentaje se calculó sobre el total de mujeres de 14 años y más.

Fuente: INDEC – EPH Continua.

[Volver](#)

Cuadro 3.39: Indicadores socioeconómicos de la población de 14 años y más. Aglomerado Ushuaia – Río Grande. Trimestres 2014 - 2015.

Indicador	4to. Trim. 2014	1er. Trim. 2015	2do. Trim. 2015	3er. Trim. 2015
Tasa de actividad	60,8	61,2	61,6	63,3
Tasa de actividad de mujeres	48,6	47,8	48,7	52,4
Tasa de actividad de varones	72,5	73,9	73,7	73,8
Tasa de actividad de jefes de hogar	81,1	78,8	79,7	81,2
Tasa de actividad de mujeres hasta 29 años	37,2	34,8	31,6	36,8
Tasa de actividad de mujeres de 30 a 64 años	59,1	60,5	64,1	65,8
Tasa de actividad de varones hasta 29 años	51,9	50,4	51,9	56,1
Tasa de actividad de varones de 30 a 64 años	91,1	91,8	92,4	91,0
Tasa de Empleo	58,2	58,5	58,6	60,4
Tasa de empleo de mujeres	46,5	45,8	46,8	50,5
Tasa de empleo de varones	69,4	70,6	69,7	70,0
Tasa de empleo de jefes de hogar	79,2	76,7	78,2	79,0
Tasa de empleo de mujeres hasta 29 años	32,1	31,9	28,6	34,0
Tasa de empleo de mujeres de 30 a 64 años	58,5	58,8	62,6	64,1
Tasa de empleo de varones hasta 29 años	46,6	45,3	46,0	51,2
Tasa de empleo de varones de 30 a 64 años	89,2	90,1	89,4	87,6
Tasa de Desocupación	4,3	4,3	4,9	4,6
Tasa de desocupación de mujeres	4,3	4,2	3,9	3,7
Tasa de desocupación de varones	4,3	4,4	5,5	5,2
Tasa de desocupación de jefes de hogar	2,4	2,6	2,0	2,7
Tasa de desocupación de mujeres hasta 29 años	13,7	8,4	9,7	7,6
Tasa de desocupación de mujeres de 30 a 64 años	0,9	2,8	2,3	2,6
Tasa de desocupación de varones hasta 29 años	10,1	10,0	11,5	8,8
Tasa de desocupación de varones de 30 a 64 años	2,1	1,9	3,3	3,8
Tasa de Subocupación Horaria	1,3	2,2	2,4	1,9
Subocupado demandante	0,9	1,3	1,6	1,5
Subocupado no demandante	0,4	0,9	0,8	0,4
Tasa de Sobreocupación Horaria	22,1	25,6	22,6	20,9
Tasa de Demandantes de empleo	6,8	7,4	7,7	8,7
Población ocupada				
Asalariados	88,6	85,4	89,1	88,1
No asalariados	11,4	14,6	10,9	11,9
Asalariados sin descuento jubilatorio	10,2	10,5	5,2	6,8

Fuente: INDEC – EPH Continua.

[Volver](#)

Cuadro 3.40: Indicadores demográficos de la población total de 31 Aglomerados urbanos del país. Trimestres 2014 - 2015.

Indicador	4to. Trim. 2014	1er. Trim. 2015	2do. Trim. 2015	3er. Trim. 2015
Población total por sexo	100,0	100,0	100,0	100,0
- Varones	48,4	48,4	48,5	48,5
- Mujeres	51,6	51,6	51,5	51,5
Población total por edad	100,0	100,0	100,0	100,0
Hasta 9 años	16,3	16,0	15,9	15,8
10 a 19 años	17,1	16,8	17,0	17,1
20 a 29 años	16,1	15,8	15,7	15,7
30 a 39 años	14,7	14,7	14,4	14,8
40 a 49 años	11,7	12,1	12,3	11,9
50 a 59 años	9,6	9,6	9,8	9,7
60 a 69 años	7,7	8,0	7,7	7,9
70 años y más	6,9	7,1	7,1	7,0
Población total por relación de parentesco	100,0	100,0	100,0	100,0
Jefes	31,0	31,3	31,3	31,3
Cónyuges	17,9	18,3	18,4	18,2
Hijos	40,7	40,0	39,9	39,7
Otros familiares	9,9	10,0	10,0	10,3
Otros componentes	0,5	0,4	0,3	0,4
Total de jefes por sexo	100,0	100,0	100,0	100,0
Varones	61,9	62,5	62,0	61,6
Mujeres	38,1	37,5	38,0	38,4
Total de jefes por edad	100,0	100,0	100,0	100,0
Hasta 49 años	50,5	49,6	50,3	50,8
50 años y más	49,5	50,4	49,7	49,2
Total de jefas mujeres por edad	100,0	100,0	100,0	100,0
Hasta 49 años	43,7	43,4	44,2	44,5
50 años y más	56,3	56,6	55,8	55,5
Tamaño del hogar	100,0	100,0	100,0	100,0
Unipersonal	19,0	18,4	18,4	18,6
2 a 4 personas	60,0	61,5	61,5	60,7
5 personas y más	21,0	20,1	20,1	20,7
Promedio de personas por hogar	3,2	3,2	3,2	3,2
Promedio de menores de 14 años	0,7	0,7	0,7	0,7
Promedio de mayores de 64 años	0,3	0,3	0,3	0,3
Porcentaje de mujeres entre 14 y 20 años unidas o casadas¹	1,1	1,1	1,1	1,1

¹ El porcentaje se calculó sobre el total de mujeres de 14 años y más.

Fuente: INDEC – EPH Continua.

[Volver](#)

Cuadro 3.41: Indicadores socioeconómicos de la población de 14 años y más.31 Aglomerados Urbanos del país. Trimestres 2014 - 2015.

Indicador	4to. Trim. 2014	1er. Trim. 2015	2do. Trim. 2015	3er. Trim. 2015
Tasa de actividad	58,7	57,7	57,5	57,9
Tasa de actividad de mujeres	47,8	46,5	45,9	46,8
Tasa de actividad de varones	70,7	70,1	70,1	70,0
Tasa de actividad de jefes de hogar	70,5	69,7	69,5	69,1
Tasa de actividad de mujeres hasta 29 años	39,3	37,0	35,6	36,2
Tasa de actividad de mujeres de 30 a 64 años	63,8	63,1	62,8	63,8
Tasa de actividad de varones hasta 29 años	55,3	54,2	53,9	54,6
Tasa de actividad de varones de 30 a 64 años	91,6	91,8	92,5	92,0
Tasa de Empleo	54,6	53,6	53,7	54,5
Tasa de empleo de mujeres	44,0	42,7	42,4	43,6
Tasa de empleo de varones	66,3	65,7	66,1	66,4
Tasa de empleo de jefes de hogar	67,9	66,9	67,2	67,0
Tasa de empleo de mujeres hasta 29 años	33,0	31,1	29,8	31,2
Tasa de empleo de mujeres de 30 a 64 años	60,6	59,4	59,6	60,7
Tasa de empleo de varones hasta 29 años	48,9	47,5	47,0	48,7
Tasa de empleo de varones de 30 a 64 años	87,9	88,2	89,6	89,4
Tasa de Desocupación	6,9	7,1	6,6	5,9
Tasa de desocupación de mujeres	7,9	8,3	7,7	6,9
Tasa de desocupación de varones	6,2	6,3	5,8	5,1
Tasa de desocupación de jefes de hogar	3,8	3,9	3,3	3,1
Tasa de desocupación de mujeres hasta 29 años	16,1	15,9	16,3	14,1
Tasa de desocupación de mujeres de 30 a 64 años	5,0	5,8	5,0	4,8
Tasa de desocupación de varones hasta 29 años	11,7	12,5	12,9	10,8
Tasa de desocupación de varones de 30 a 64 años	3,9	3,9	3,1	2,8
Tasa de Subocupación Horaria	9,1	7,6	9,0	8,6
Subocupado demandante	6,1	5,1	6,3	5,9
Subocupado no demandante	3,0	2,5	2,8	2,7
Tasa de Sobreocupación Horaria	28,3	29,0	28,4	28,8
Tasa de Demandantes de empleo	20,2	20,0	18,9	18,1
Población ocupada				
Asalariados	76,4	76,9	76,7	75,4
No asalariados	23,6	23,1	23,3	24,6
Asalariados sin descuento jubilatorio	34,3	31,9	33,1	33,1

Fuente: INDEC – EPH Continua.

[Volver](#)

Cuadro 3.42: Indicadores demográficos de la población total. Región Patagónica. Trimestres 2014 - 2015.

Indicador	4to. Trim. 2014	1er. Trim. 2015	2do. Trim. 2015	3er. Trim. 2015
Población total por sexo	100,0	100,0	100,0	100,0
- Varones	50,0	50,0	50,0	50,0
- Mujeres	50,0	50,0	50,0	50,0
Población total por edad	100,0	100,0	100,0	100,0
Hasta 9 años	17,7	17,6	17,2	16,9
10 a 19 años	17,5	16,1	16,6	17,7
20 a 29 años	16,1	16,3	16,2	15,4
30 a 39 años	15,7	16,1	16,4	16,0
40 a 49 años	12,5	12,4	12,1	12,5
50 a 59 años	10,1	9,9	9,8	10,1
60 a 69 años	5,9	7,0	7,3	6,6
70 años y más	4,4	4,5	4,4	4,8
Población total por relación de parentesco	100,0	100,0	100,0	100,0
Jefes	31,7	32,7	32,8	32,3
Cónyuges	18,5	19,1	19,1	18,6
Hijos	41,9	40,1	40,1	40,4
Otros familiares	7,6	7,8	7,5	8,0
Otros componentes	0,4	0,3	0,5	0,7
Total de jefes por sexo	100,0	100,0	100,0	100,0
Varones	63,2	64,3	62,4	61,9
Mujeres	36,8	35,7	37,6	38,1
Total de jefes por edad	100,0	100,0	100,0	100,0
Hasta 49 años	57,4	57,3	57,9	56,9
50 años y más	42,6	42,7	42,1	43,1
Total de jefas mujeres por edad	100,0	100,0	100,0	100,0
Hasta 49 años	56,1	54,8	55,6	52,8
50 años y más	43,9	45,2	44,4	47,2
Tamaño del hogar	100,0	100,0	100,0	100,0
Unipersonal	17,4	19,3	20,7	18,8
2 a 4 personas	64,4	63,2	61,5	63,3
5 personas y más	18,2	17,5	17,8	18,0
Promedio de personas por hogar	3,2	3,1	3,1	3,1
Promedio de menores de 14 años	0,7	0,7	0,7	0,7
Promedio de mayores de 64 años	0,7	0,2	0,2	0,2
Porcentaje de mujeres entre 14 y 20 años unidas o casadas¹	1,2	1,1	1,4	1,1

¹ El porcentaje se calculó sobre el total de mujeres de 14 años y más.

Fuente: INDEC – EPH Continua.

[Volver](#)

Cuadro 3.43: Indicadores socioeconómicos de la población de 14 años y más. Región Patagónica. Trimestres 2014 - 2015.

Indicador	4to. Trim. 2014	1er. Trim. 2015	2do. Trim. 2015	3er. Trim. 2015
Tasa de actividad	59,6	59,2	57,9	56,5
Tasa de actividad de mujeres	49,8	47,6	45,6	45,9
Tasa de actividad de varones	69,7	71,1	70,8	67,6
Tasa de actividad de jefes de hogar	75,8	74,9	73,2	71,8
Tasa de actividad de mujeres hasta 29 años	40,0	34,1	30,5	31,5
Tasa de actividad de mujeres de 30 a 64 años	63,7	63,4	62,1	61,8
Tasa de actividad de varones hasta 29 años	50,7	54,0	54,5	46,1
Tasa de actividad de varones de 30 a 64 años	90,5	90,5	90,0	90,3
Tasa de Empleo	56,0	56,2	55,2	54,4
Tasa de empleo de mujeres	46,5	45,1	43,8	44,0
Tasa de empleo de varones	65,9	67,7	67,2	65,2
Tasa de empleo de jefes de hogar	73,4	73,2	71,7	70,6
Tasa de empleo de mujeres hasta 29 años	35,0	30,0	27,3	28,7
Tasa de empleo de mujeres de 30 a 64 años	60,7	61,3	60,7	59,9
Tasa de empleo de varones hasta 29 años	44,2	47,7	47,6	42,5
Tasa de empleo de varones de 30 a 64 años	88,2	88,6	88,1	88,4
Tasa de Desocupación	6,0	5,0	4,7	3,8
Tasa de desocupación de mujeres	6,7	5,4	4,1	4,2
Tasa de desocupación de varones	5,4	4,7	5,1	3,5
Tasa de desocupación de jefes de hogar	3,1	2,4	2,0	1,7
Tasa de desocupación de mujeres hasta 29 años	12,4	12,2	10,6	8,7
Tasa de desocupación de mujeres de 30 a 64 años	4,7	3,3	2,3	3,0
Tasa de desocupación de varones hasta 29 años	12,8	11,7	12,6	7,9
Tasa de desocupación de varones de 30 a 64 años	2,5	2,1	2,1	2,1
Tasa de Subocupación Horaria	3,9	4,6	5,0	2,9
Subocupado demandante	2,5	3,1	3,6	2,0
Subocupado no demandante	1,4	1,4	1,4	0,8
Tasa de Sobreocupación Horaria	32,8	32,3	32,6	32,0
Tasa de Demandantes de empleo	17,0	15,1	13,3	10,0
Población ocupada				
Asalariados	82,7	83,1	82,8	84,0
No asalariados	17,3	16,9	17,2	16,0
Asalariados sin descuento jubilatorio	20,2	19,9	18,4	16,9

Fuente: INDEC – EPH Continua.

[Volver](#)

Cuadro 3.44: Principales indicadores por áreas geográficas. Total País. 3º Trimestre 2015.

Área geográfica	Tasas de					
	Actividad	Empleo	Desocupa- ción	Subocupa- ción	Subocupa- ción demandante	Subocupa- ción no demandante
Total 31 aglomerados urbanos	44,8	42,2	5,9	8,6	5,9	2,7
Aglomerados del interior	43,4	40,9	5,7	7,5	5,6	1,9
Regiones						
Gran Buenos Aires	46,1	43,4	6,0	9,7	6,2	3,5
Ciudad de Buenos Aires ¹	53,1	51,0	3,9	7,5	4,6	2,9
Partidos del GBA ¹	44,2	41,3	6,7	10,4	6,7	3,7
Cuyo	43,6	42,1	3,5	7,4	6,3	1,1
Gran Mendoza ¹	46,0	44,6	3,1	8,4	7,5	0,9
Gran San Juan ²	39,7	37,5	5,5	7,3	5,2	2,1
San Luis - El Chorrillo ²	41,4	40,9	1,3	2,5	2,3	0,2
Noreste	36,2	35,2	2,6	3,2	1,9	1,3
Corrientes ²	40,0	38,6	3,5	2,8	1,2	1,6
Formosa ²	32,1	31,6	1,6	5,2	2,9	2,3
Gran Resistencia ²	31,3	30,8	1,5 ³	-	-	-
Posadas ²	40,8	39,4	3,4	5,4	3,9	1,5
Noroeste	42,4	40,3	4,9	7,5	5,8	1,6
Gran Catamarca ²	42,1	39,1	7,0	11,6	10,3	1,3
Gran Tucumán - Tafí Viejo ¹	45,6	43,3	5,0	7,0	5,0	2,0
Jujuy - Palpalá ²	41,5	39,5	4,8	10,6	9,8	0,8
La Rioja ²	41,1	39,5	4,0	2,9	2,2	0,6
Salta ³	42,1	39,6	5,9	7,3	5,2	2,1
Sgo. del Estero - La Banda ²	37,8	36,9	2,6	6,1	4,6	1,5
Pampeana	45,5	42,0	7,6	9,0	6,6	2,4
Bahía Blanca - Cerri ²	45,7	43,1	5,7	3,5	2,9	0,7
Concordia ²	38,5	35,7	7,3	7,6	6,7	1,0
Gran Córdoba ¹	47,5	43,3	9,0	13,5	9,2	4,3
Gran La Plata ¹	43,7	41,9	4,2	8,5	7,6	0,9
Gran Rosario ¹	47,6	43,4	8,8	7,0	4,9	2,1
Gran Paraná ²	44,2	43,0	2,8	4,2	2,3	1,9
Gran Santa Fe ²	43,0	40,9	4,9	10,3	7,6	2,8
Mar del Plata - Batán ¹	44,9	39,6	11,8	10,8	8,6	2,2
Río Cuarto ²	44,6	41,2	7,7	6,3	3,1	3,2
Santa Rosa - Toay ²	42,4	41,1	3,0	0,2	-	0,2
San Nicolás - Villa Constitución ²	39,6	37,4	5,5	3,2	2,8	0,4
Patagónica	43,2	41,5	3,8	2,9	2,0	0,8
Comodoro Rivadavia-Rada Tilly ²	41,4	40,1	3,1	1,2	0,8	0,4
Neuquén - Plottier ²	42,4	41,2	2,9	3,0	1,8	1,2
Río Gallegos ²	45,4	43,3	4,5	2,8	2,1	0,7
Ushuaia - Río Grande ²	47,7	45,5	4,6	1,9	1,5	0,4
Rawson - Trelew ²	42,6	39,6	7,0	5,8	4,2	1,6
Viedma - Carmen de Patagones ²	40,5	40,0	1,1	3,7	3,3	0,4
Total Aglomerados de menos de 500.000 habitantes	40,4	38,8	3,9	4,5	3,4	1,1
Total Aglomerados de 500.000 y más habitantes	45,8	42,9	6,3	9,5	6,4	3,1

¹ Aglomerados de 500.000 y más habitantes.² Aglomerados de menos de 500.000 habitantes.³ A partir del 1er. trimestre de 2008 el Aglomerado Salta forma parte de la categoría 500.000 y más habitantes.**Fuente:** INDEC - EPH Continua.

Gráficos de evolución trimestral de las principales tasas por áreas geográficas. 3º trimestre 2014 a 3º trimestre 2015.

Gráfico 27: Evolución trimestral de la tasa de actividad y empleo. Total 31 aglomerados urbanos del país.

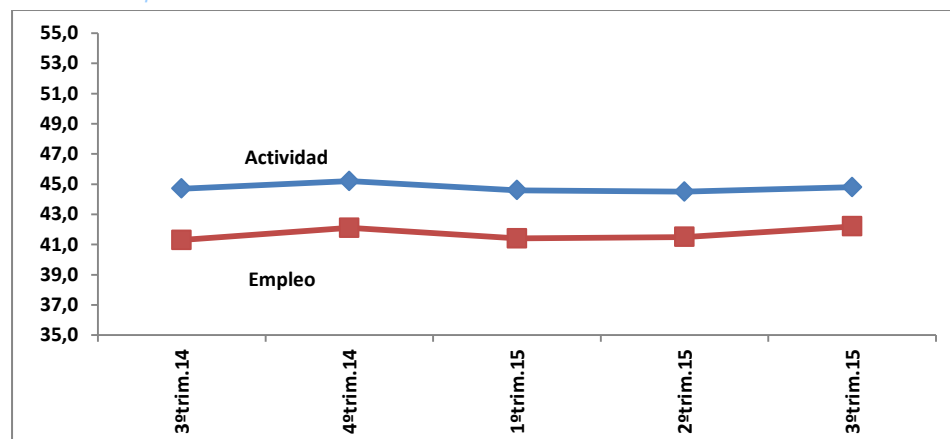


Gráfico 28: Evolución trimestral de las tasas de desocupación y subocupación. Total 31 aglomerados urbanos del país.

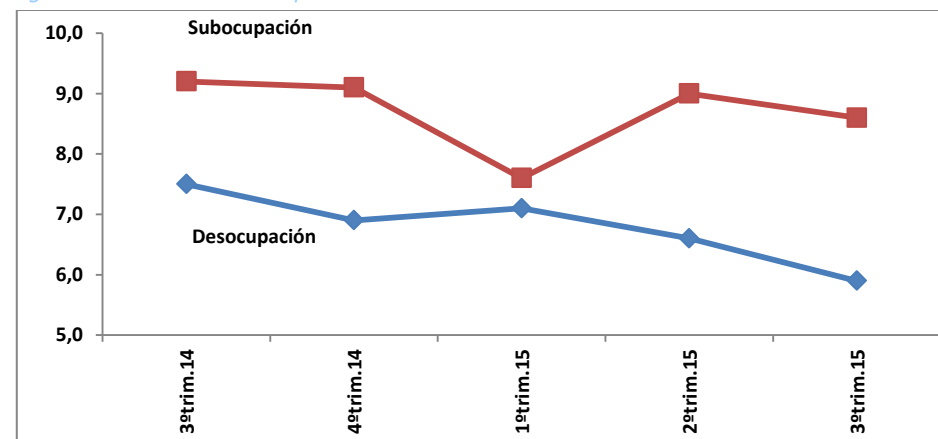


Gráfico 29: Evolución trimestral de la tasa de actividad y empleo. Aglomerados del interior sin GBA.

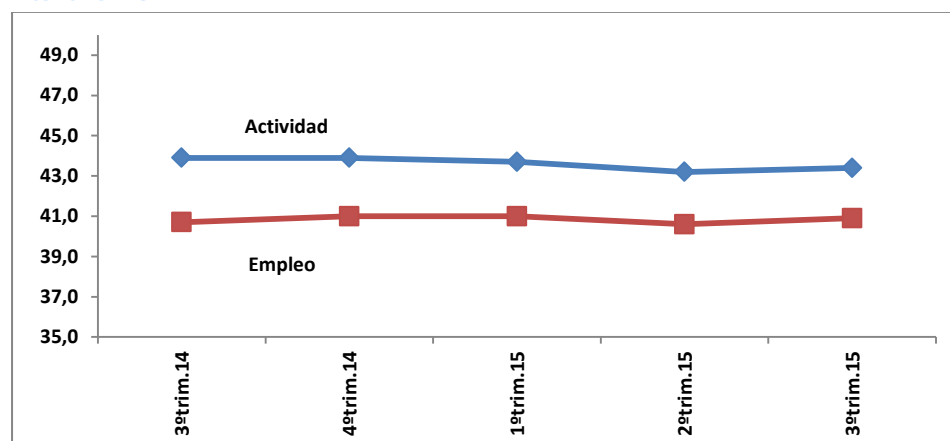
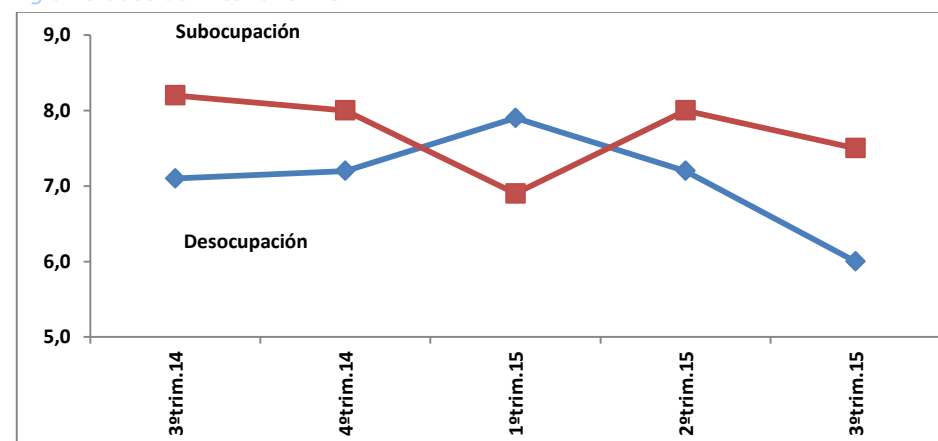


Gráfico 30: Evolución trimestral de las tasas de desocupación y subocupación. Aglomerados del interior sin GBA.



(continúa)

Gráfico 31: Evolución trimestral de la tasa de actividad y empleo. Región GBA.

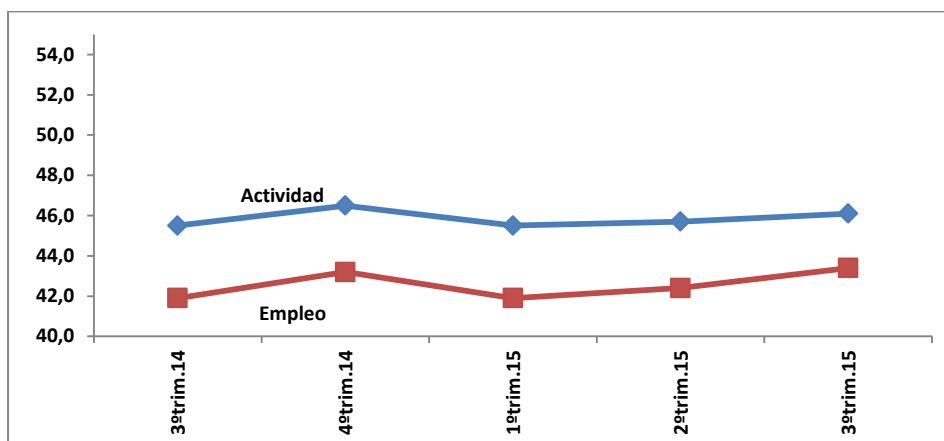


Gráfico 32: Evolución trimestral de las tasas de desocupación y subocupación. Región GBA.

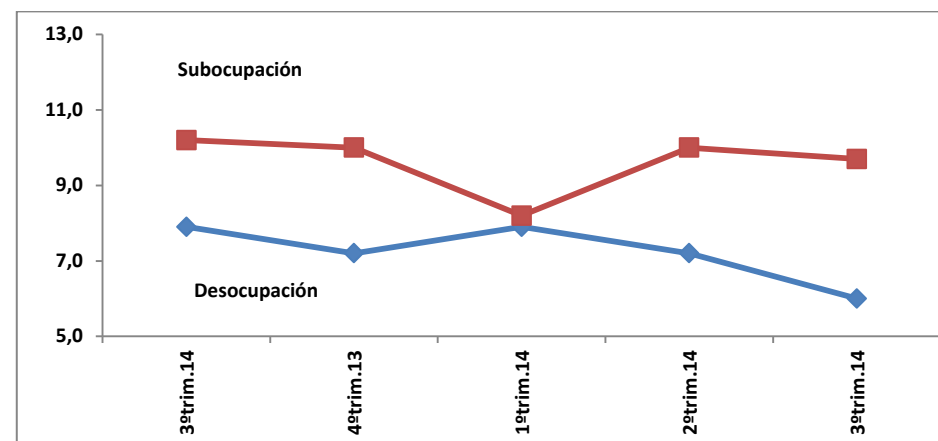


Gráfico 33: Evolución trimestral de la tasa de actividad y empleo. Región Cuyo.

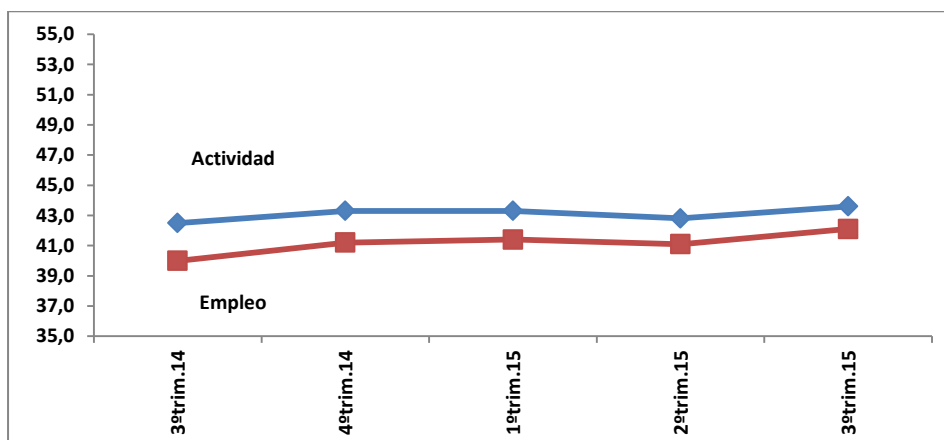
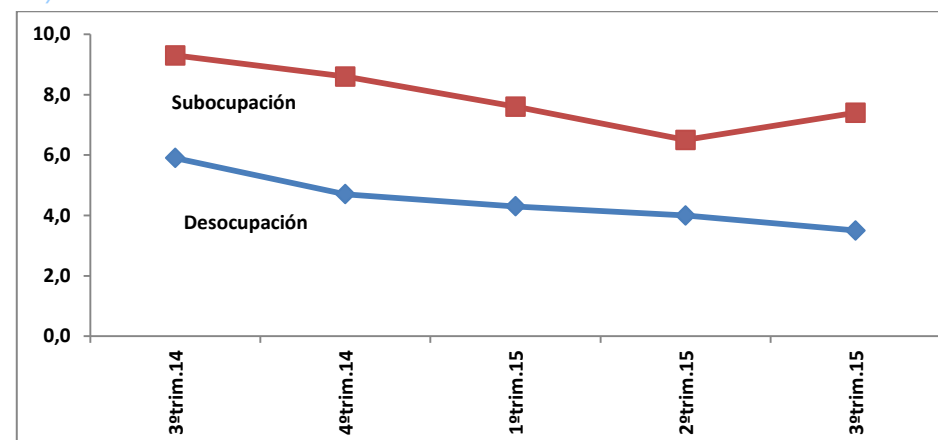


Gráfico 34: Evolución trimestral de las tasas de desocupación y subocupación. Región Cuyo.



(continúa)

[Volver](#)

Gráfico 35: Evolución trimestral de la tasa de actividad y empleo. Región Noreste.

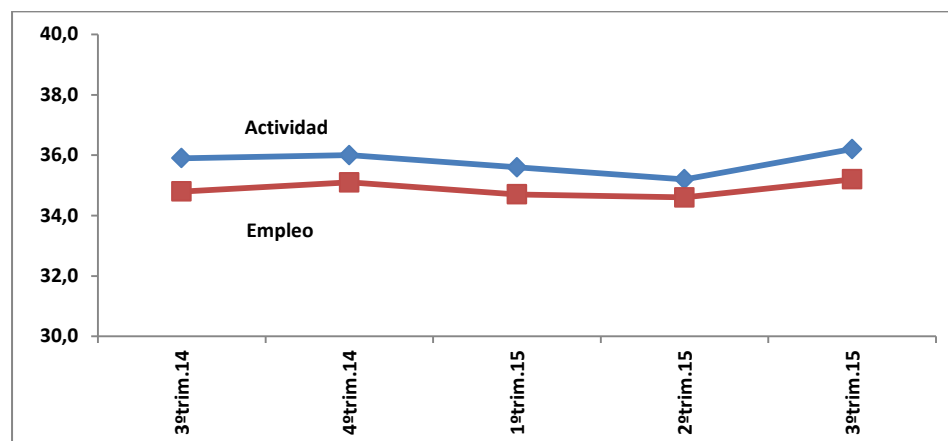


Gráfico 36: Evolución trimestral de las tasas de desocupación y subocupación. Región Noreste

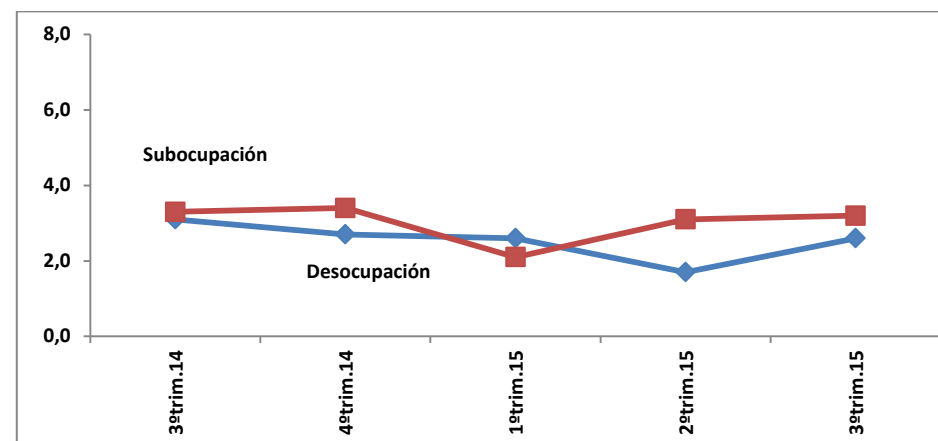


Gráfico 37: Evolución trimestral de la tasa de actividad y empleo. Región Noroeste.

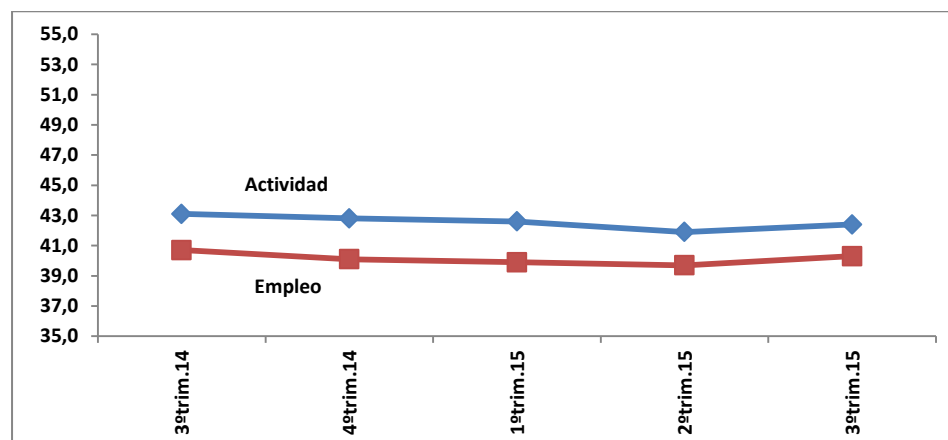
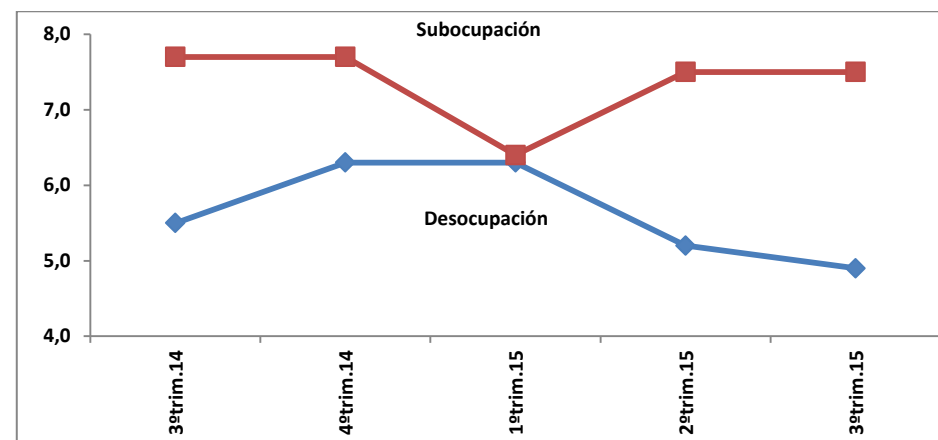


Gráfico 38: Evolución trimestral de las tasas de desocupación y subocupación. Región Noroeste.



(continúa)

Gráfico 39: Evolución trimestral de la tasa de actividad y empleo. Región Pampeana.

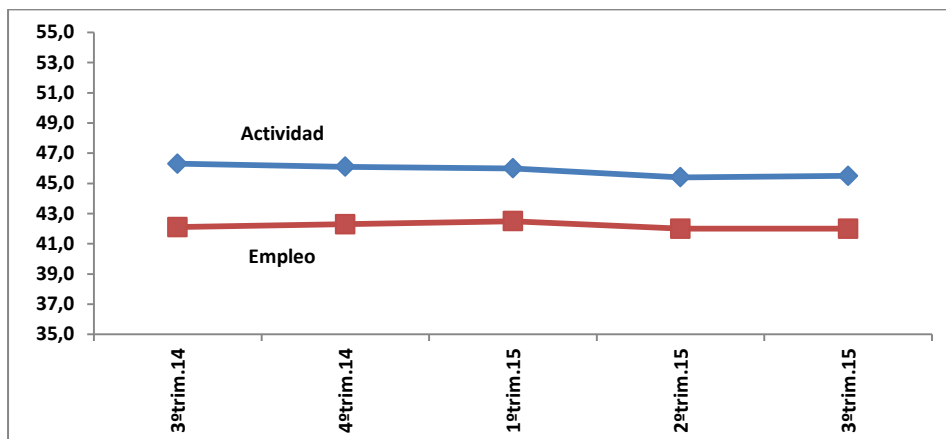


Gráfico 40: Evolución trimestral de las tasas de desocupación y subocupación. Región Pampeana.

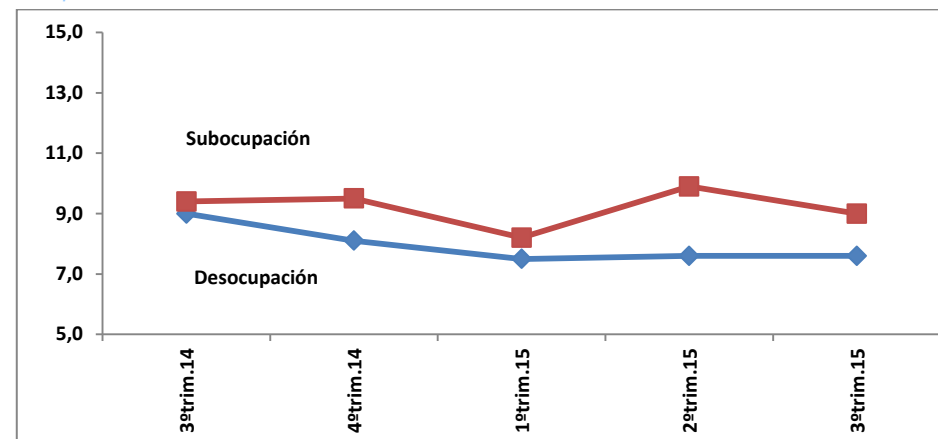


Gráfico 41: Evolución trimestral de la tasa de actividad y empleo. Región Patagónica.

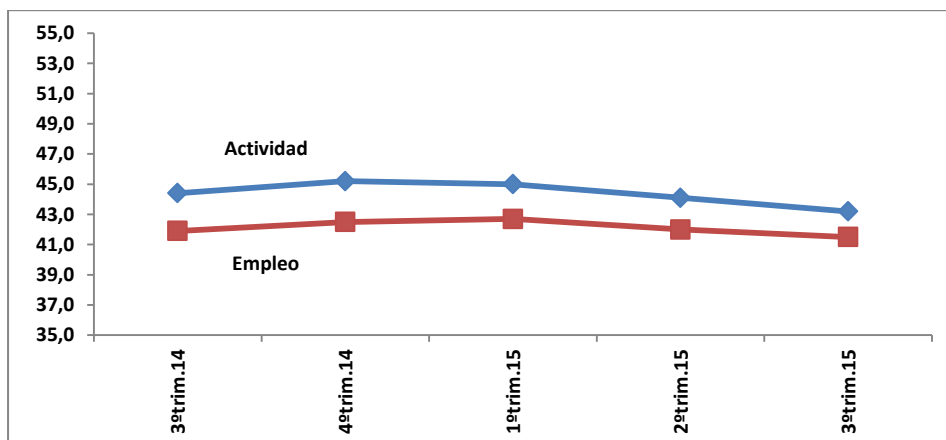
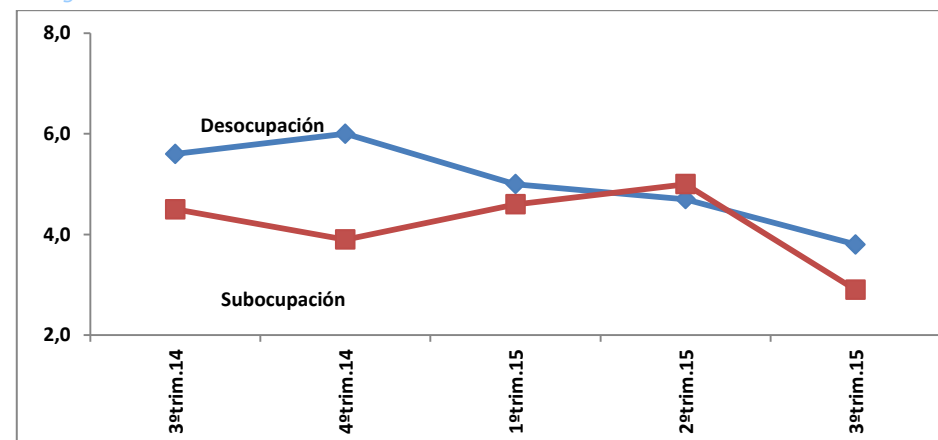


Gráfico 42: Evolución trimestral de las tasas de desocupación y subocupación. Región Patagónica.



[Volver](#)

(continúa)

(conclusión)

Gráfico 43: Evolución trimestral de la tasa de actividad y empleo. Aglomerados de 500.000 y más habitantes.

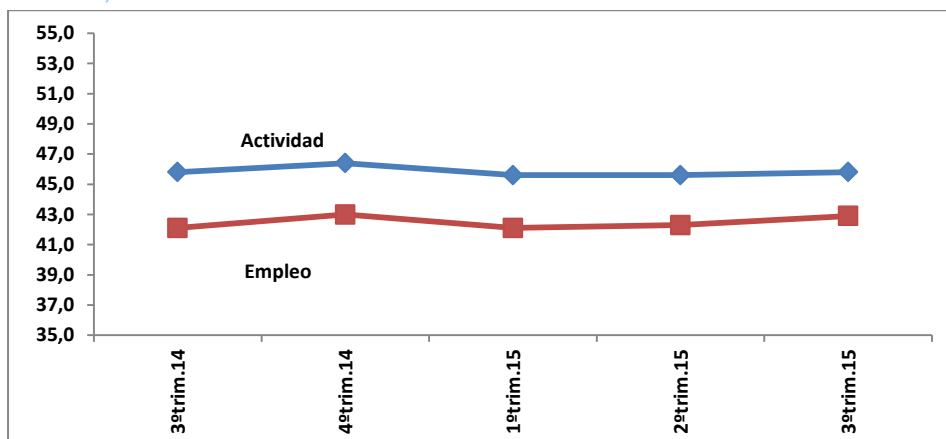


Gráfico 44: Evolución trimestral de las tasas de desocupación y subocupación. Aglomerados de 500.000 y más habitantes.

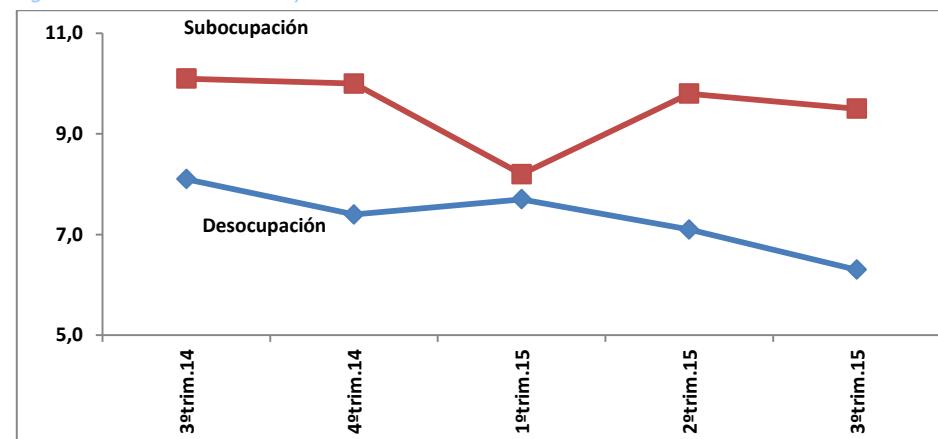


Gráfico 45: Evolución trimestral de la tasa de actividad y empleo. Aglomerados de menos de 500.000 habitantes.

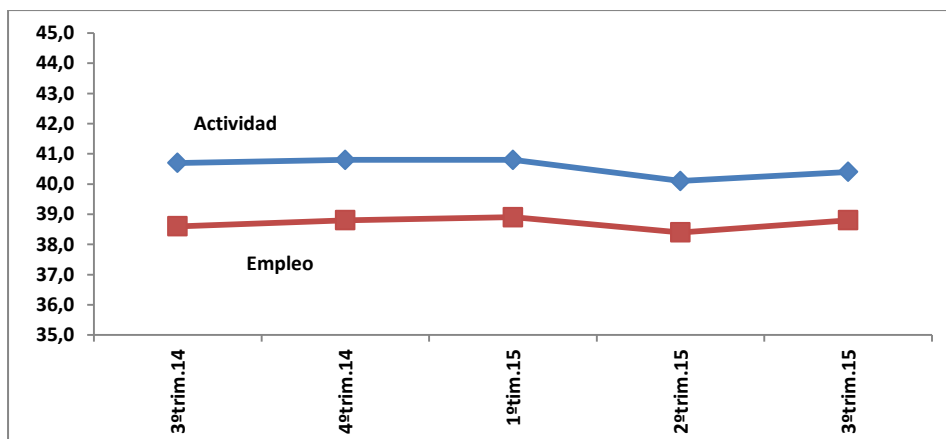
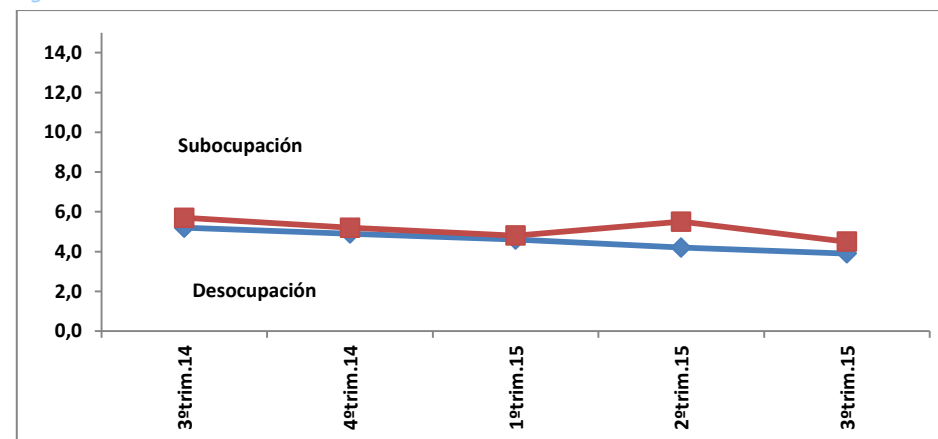


Gráfico 46: Evolución trimestral de las tasas de desocupación y subocupación. Aglomerados de menos de 500.000 habitantes.



Fuente: INDEC – EPH Continua.

[Volver](#)

DEFINICIONES BÁSICAS:

A continuación se consignan las definiciones conceptuales utilizadas en la encuesta, para una mejor comprensión de los datos presentados.

- **Población económicamente activa (PEA):** la integran las personas *que tienen una ocupación o que sin tenerla la están buscando activamente*. Está compuesta por la población ocupada más la desocupada.

- **Población ocupada:** conjunto de personas que tienen por lo menos una ocupación, es decir que en la semana de referencia ha trabajado como mínimo una hora (en una actividad económica). El criterio de una hora trabajada, además de preservar la comparabilidad con otros países, permite captar las múltiples ocupaciones informales y/o de baja intensidad que realiza la población. Para poder discriminar dentro del nivel de empleo qué parte corresponde al empleo de baja intensidad, pueden restarse del empleo total aquellos que trabajan menos de cierta cantidad de horas (por ejemplo los subocupados). La información recogida permite realizar distintos recortes según la necesidad de información de que se trate, así como caracterizar ese tipo de empleos.

- **Población desocupada:** se refiere a las personas que, *no teniendo ocupación, están buscando activamente* trabajo. Este concepto, denominado también desocupación abierta, no incluye otras formas de precariedad laboral (también relevadas por la encuesta) tales como personas que realizan trabajos transitorios mientras buscan activamente una ocupación, aquellas que trabajan jornadas involuntariamente por debajo de lo normal, desocupados que han suspendido la búsqueda por falta de oportunidades visibles de empleo, los ocupados en puestos por debajo de la remuneración mínima o en puestos por debajo de su calificación, etc.

- **Población subocupada horaria:** se refiere a los *ocupados que trabajan menos de 35 horas semanales* por causas involuntarias y están dispuestos a trabajar más horas. Comprende a todos los ocupados en empleos de tiempo reducido (incluye, entre otros, a agentes de la Administración Pública Provincial o Municipal cuyo horario de trabajo ha sido disminuido) y están dispuestos a trabajar más horas.

- **Población sobreocupada:** población ocupada que trabaja más de 45 horas semanales.

- **Población subocupada demandante:** es la población subocupada que busca *activamente* otra ocupación.

- **Población subocupada no demandante:** se refiere a la población subocupada que *no está en la búsqueda* de otra ocupación.

- **Población inactiva:** conjunto de personas que no tienen trabajo ni lo buscan activamente. Puede subdividirse en inactivos marginales e inactivos típicos según estén dispuestos o no a trabajar.

CÁLCULO DE LAS TASAS:

- **Tasa de actividad:** calculada como porcentaje entre la PEA y la población total.

- **Tasa de empleo:** se calcula como porcentaje entre la población ocupada y la total.

- **Tasa de desocupación:** calculada como porcentaje entre la población desocupada y la PEA.

- **Tasas de subocupados demandantes y no demandantes:** calculadas como porcentajes entre las poblaciones de subocupados demandantes y no demandantes, respectivamente, y la PEA.

[Volver](#)



<https://ipiec.tierradelfuego.gob.ar/>
estadisticas.tdf@gmail.com
estadisticarg@gmail.com