



Ministerio de Jefatura de Gabinete
Secretaría de Calidad de la Gestión Pública
Instituto Provincial de Análisis e Investigación,
Estadística y Censos

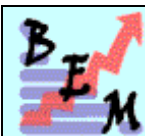
BEM

Boletín Estadístico Mensual
Año XII – N° 142 – Abril 2016



Instituto Provincial de Análisis e Investigación,
Estadística y Censos

Presentación



Tal como lo venimos realizando mes a mes, desde el Instituto Provincial de Análisis e Investigación, Estadística y Censos, dependiente del Ministerio de Jefatura de Gabinete, nos contactamos con Ud. una vez más para presentar el Boletín Estadístico Mensual – Año XII – Nº 142 de la Provincia de Tierra del Fuego (Abril 2016).

El objetivo principal de este Boletín es impulsar la difusión de la información estadística que elaboramos en esta Dirección referida a nuestra Provincia, donde damos a conocer una serie de indicadores referidos a diferentes temáticas económicas y laborales de creciente demanda por parte de diferentes sectores, tanto del ámbito público como privado.-

Se agradece la colaboración prestada por los distintos organismos y entidades públicas y privadas, sin cuyo valioso aporte no hubiera sido posible la realización de este Boletín.-

Con el objeto de perfeccionar esta publicación, lo invitamos a participar con su invaluable opinión, ya que apreciamos el valioso aporte de los lectores, destinatarios finales de nuestra labor y esfuerzo.-

Y si desea mayor información sobre todo el material elaborado y/o publicado en esta Dirección le solicitamos escribirnos al E-mail: ipiec@tierradelfuego.gov.ar/estadisticas.tdf@gmail.com o visitar el Sitio Web: <http://www.ipiec.tierradelfuego.gov.ar>

[Volver](#)



Contenido

PRESENTACIÓN	2
ÍNDICE DE PRECIOS AL CONSUMIDOR	5
CANASTA BÁSICA ALIMENTARIA	6
CANASTA BÁSICA TOTAL	7
MERCADO LABORAL	8
RECAUDACIÓN IMPOSITIVA	9
FAENA DE GANADO USHUAIA	10
FAENA DE GANADO RÍO GRANDE	11
PRODUCCIÓN DE HIDROCARBUROS	12
PRODUCCIÓN INDUSTRIAL	13
CONSTRUCCIÓN USHUAIA	14
CONSTRUCCIÓN RÍO GRANDE	15
ENERGÍA ELÉCTRICA USHUAIA	16
ENERGÍA ELÉCTRICA RÍO GRANDE	17
TURISMO USHUAIA	18
TURISMO RÍO GRANDE	20
COMERCIO EXTERIOR	22



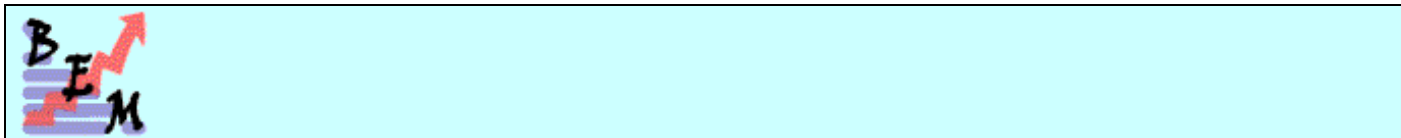
Signos Convencionales y Notas Aclaratorias:

La Dirección General de Estadística y Censos utiliza signos generales, que son válidos en toda situación y momento (aunque en algún caso concreto no se los utilice), y que son complementarios o sustitutivos de un dato:

- * **Dato provisorio.**
- **Dato igual a cero.**
- **Dato ínfimo, menos de la mitad del último dígito mostrado.**
- . **Dato no registrado.**
- ... **Dato no disponible a la fecha de presentación de los resultados.**
- /// **Dato que no corresponde presentar debido a la naturaleza de las cosas o del cálculo.**
- s **Dato confidencial por aplicación de las reglas del secreto estadístico.**
- e **Dato estimado por extrapolación, proyección o imputación.**

El signo "e" indica datos estimados por métodos diversos, entre los cuales no está incluida la estimación de totales a partir de una muestra.

Índice de Precios al Consumidor



Índice de Precios al Consumidor de Tierra del Fuego, por divisiones. Base Mayo 2013=100 Período Abril de 2016 – Abril de 2015

Período	Nivel Gral.	Alimentación y Bebidas	Indumentaria	Viv. Agua y Energía	Equip.yman tenimiento del hogar	Salud	Transporte y Comunicaciones	Esparcimiento	Enseñanza	Bienes y serv. varios
Abr.15	169,8	181,8	141,7	165,0	181,4	159,2	163,6	164,7	198,0	186,9
May-15	174,4	187,0	142,5	165,1	185,6	166,1	174,6	167,9	198,6	193,4
Jun-15	177,1	188,2	143,6	169,8	191,2	166,9	174,4	172,4	208,4	199,6
Jul-15	179,8	191,1	146,3	169,8	191,0	169,4	177,6	175,5	208,1	208,4
Ago-15	183,8	195,4	155,4	169,9	193,4	178,2	180,0	177,0	216,3	212,4
Sep.15	186,1	200,7	154,7	170,1	194,7	184,7	180,5	176,8	219,1	217,1
Oct-15	189,5	205,5	155,5	174,5	197,5	184,5	181,6	178,9	219,3	229,5
Nov.15	193,5	212,3	162,7	172,9	200,3	187,9	183,1	179,9	223,2	235,8
Dic.15	198,8	218,8	165,1	174,5	202,9	201,1	190,3	189,9	223,2	237,0
Ene.16	205,4	232,1	159,7	175,6	218,3	208,9	196,1	195,5	223,6	246,1
Feb-16	216,1	239,9	180,2	188,3	222,9	210,7	209,2	205,0	228,4	256,7
Mar-16	222,3	249,4	181,2	188,3	234,5	214,1	213,9	213,8	250,8	259,8
Abr-16	230,5	256,1	188,0	197,5	239,2	224,6	220,4	223,4	270,1	269,5

Variación porcentual

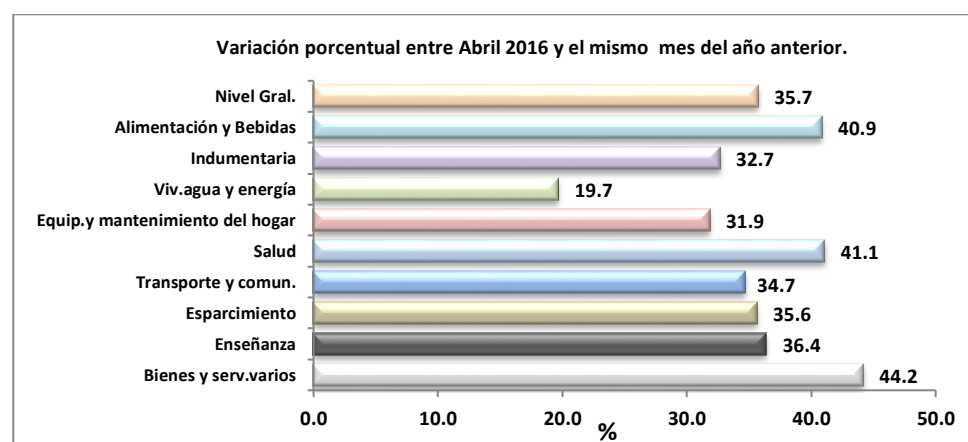
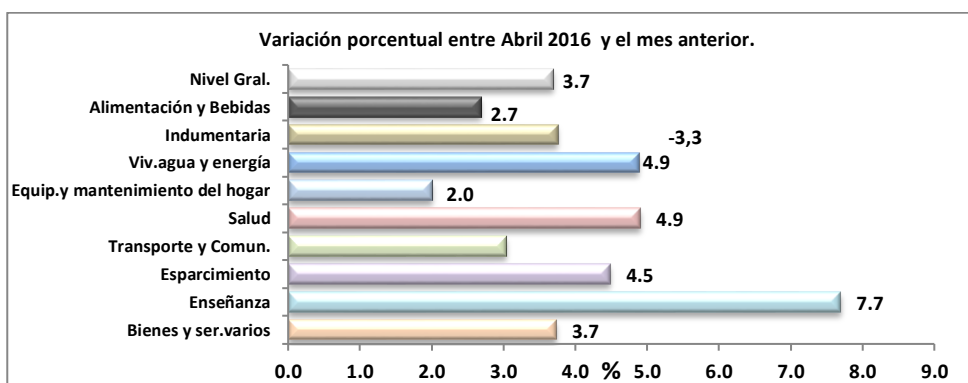
Respecto al mes anterior

Abr.16-Mar.16	3,7	2,7	3,8	4,9	2,0	4,9	3,0	4,5	7,7	3,7
---------------	-----	-----	-----	-----	-----	-----	-----	-----	-----	-----

Igual mes del año anterior

Abr.16-Abr.15	35,7	40,9	32,7	19,7	31,9	41,1	34,7	35,6	36,4	44,2
---------------	------	------	------	------	------	------	------	------	------	------

Fuente: IPIEC.



Fuente: IPIEC.

[Volver](#)



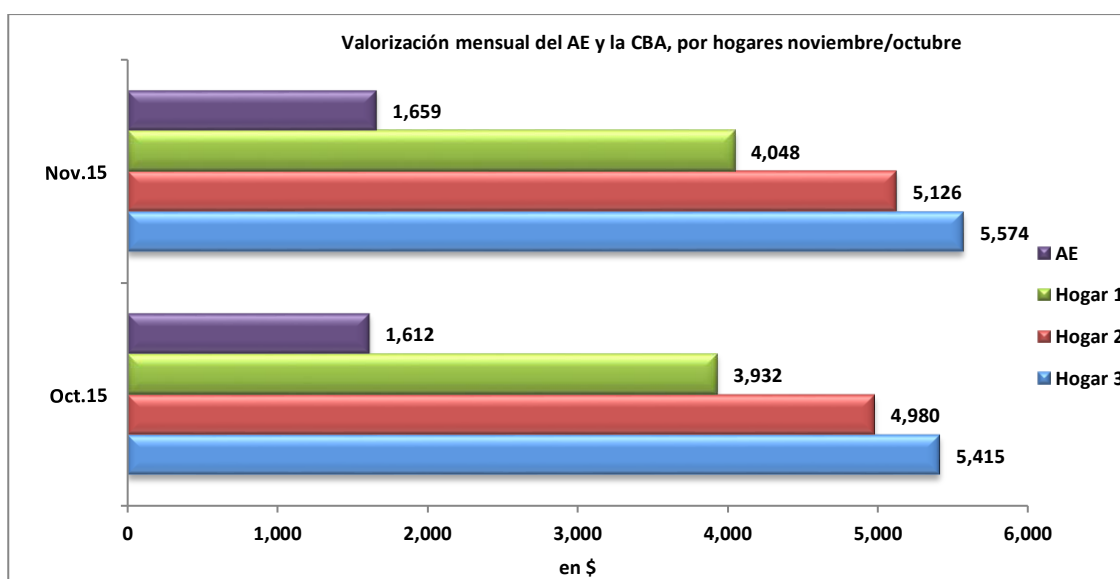
Canasta Básica Alimentaria



Valorización mensual del Adulto Equivalente (AE) y la Canasta Básica Alimentaria (CBA).
Tierra del Fuego – en pesos (\$) .Período Noviembre de 2015 – Noviembre de 2014

Período	Valor CBA adulto equivalente	Valor CBA hogar 1	Valor CBA hogar tipo u hogar 2	Valor CBA hogar 3	Var. Mensual CBA hogar tipo
					%
					\$
					%
Noviembre-14	1.314	3.206	4.061	4.415	3,15
Diciembre-14	1.325	3.233	4.094	4.452	0,82
Enero-15	1.349	3.291	4.167	4.531	1,79
Febrero-15	1.392	3.397	4.302	4.678	3,23
Marzo-15	1.377	3.360	4.255	4.626	-1,10
Abril-15	1.408	3.437	4.352	4.732	2,29
Mayo-15	1.433	3.498	4.429	4.817	1,78
Junio-15	1.436	3.505	4.438	4.826	0,20
Julio-15	1.454	3.547	4.492	4.885	1,21
Agosto-15	1.514	3.694	4.678	5.087	4,15
Septiembre-15	1.578	3.851	4.877	5.303	4,24
Octubre-15	1.612	3.932	4.980	5.415	4,12
Noviembre-15	1.659	4.048	5.126	5.574	2,93

Fuente: IPIEC.

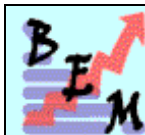


Nota: LaCBA se determina en función de los hábitos de consumo de la población teniendo en cuenta los requerimientos kilocalóricos y proteicos indispensables para que un adulto equivalente (hombre entre 30 y 59 años), cubra esa necesidad por un mes. La canasta es evaluada a partir de los precios promedios recabado por el Índice de Precios al Consumidor (IPC) para ambas ciudades. **Hogar 1:** (3 miembros), compuesto por una jefa de 35 años, su hijo de 18 y su madre de 61. **Hogar tipo u hogar 2:** (4 miembros), compuesto por un jefe varón de 35 años, su mujer de 31, un hijo de 5 y una hija de 8 años. **Hogar 3:** (5 miembros), compuesto por un matrimonio (ambos de 30 años) y tres hijos de 5, 3 y 1 año cumplido. Para obtener la CBA de cada tipo de hogar deberá multiplicar el valor de la CBA unitaria por las unidades consumidoras o adulto equivalente de cada hogar.

Fuente: IPIEC.

[Volver](#)

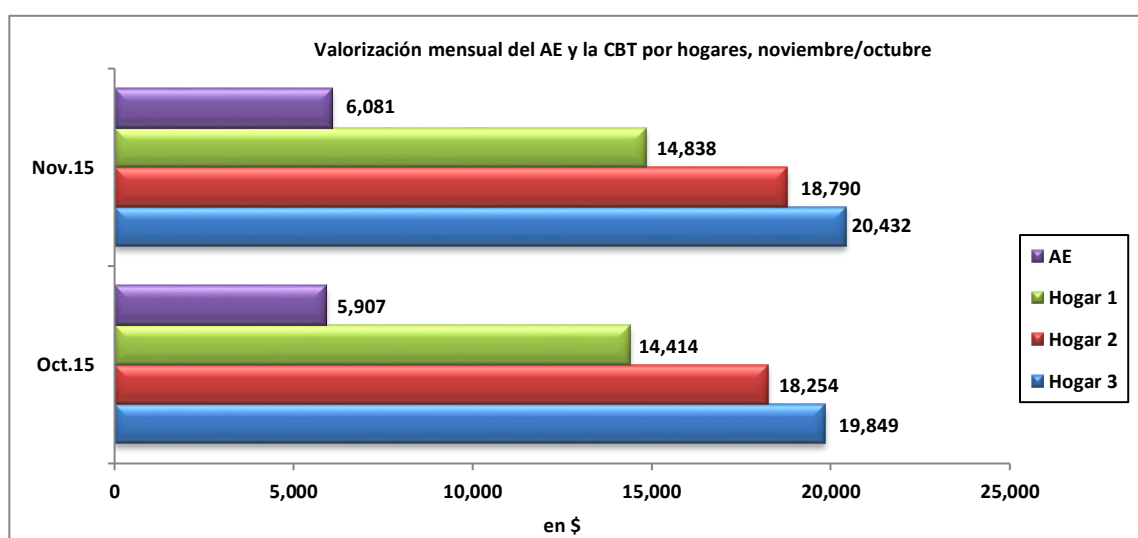
Canasta Básica Total



Valorización mensual del Adulto Equivalente (AE) y la Canasta Básica Total (CBT).
Tierra del Fuego – en pesos (\$) .Período Noviembre de 2015 – Noviembre de 2014

Período	Valor CBT adulto equivalente	Valor CBT hogar 1	Valor CBT hogar tipo u hogar 2	Valor CBT hogar 3	Var. Mensual CBT hogar tipo
					%
					\$
					%
Noviembre-14	4.817	11.754	14.885	16.186	3,15
Diciembre-14	4.857	11.850	15.007	16.318	0,82
Enero-15	4.944	12.062	15.276	16.610	1,79
Febrero-15	5.103	12.452	15.769	17.147	3,23
Marzo-15	5.047	12.316	15.596	16.959	-1,10
Abril-15	5.163	12.597	15.953	17.347	2,29
Mayo-15	5.255	12.821	16.237	17.656	1,78
Junio-15	5.265	12.847	16.270	17.691	0,20
Julio-15	5.329	13.003	16.466	17.905	1,21
Agosto-15	5.550	13.542	17.149	18.648	4,15
Septiembre-15	5.785	14.116	17.877	19.439	4,24
Octubre-15	5.907	14.414	18.254	19.849	4,12
Noviembre-15	6.081	14.838	18.790	20.432	2,94

Fuente: IPIEC.



Nota:

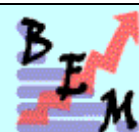
Hogar 1: (3 miembros), compuesto por una jefa de 35 años, su hijo de 18 y su madre de 61. **Hogar tipo u hogar 2:** (4 miembros), compuesto por un jefe varón de 35 años, su mujer de 31, un hijo de 5 y una hija de 8 años. **Hogar 3:** (5 miembros), compuesto por un matrimonio (ambos de 30 años) y tres hijos de 5, 3 y 1 año cumplido.

Para obtener la CBT de cada tipo de hogar deberá multiplicar el valor de la CBT unitaria por las unidades consumidoras o adulto equivalente de cada hogar.

Fuente: IPIEC.

[Volver](#)

Mercado Laboral



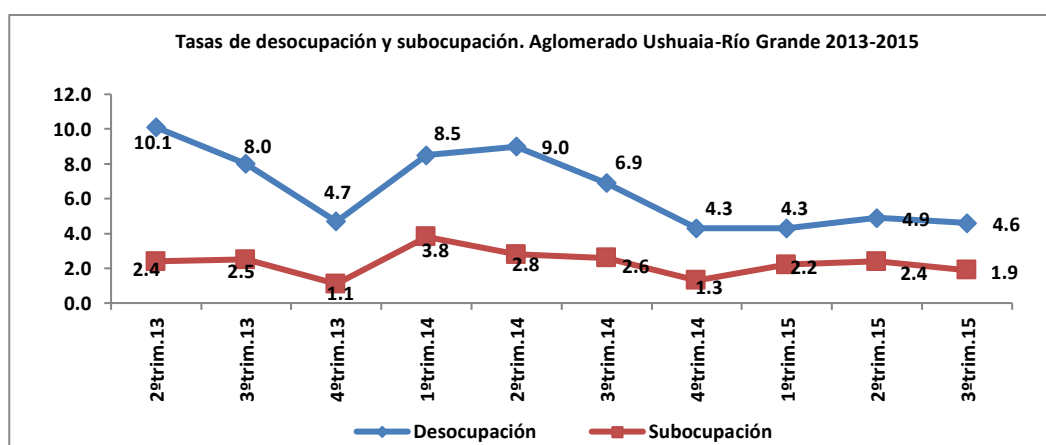
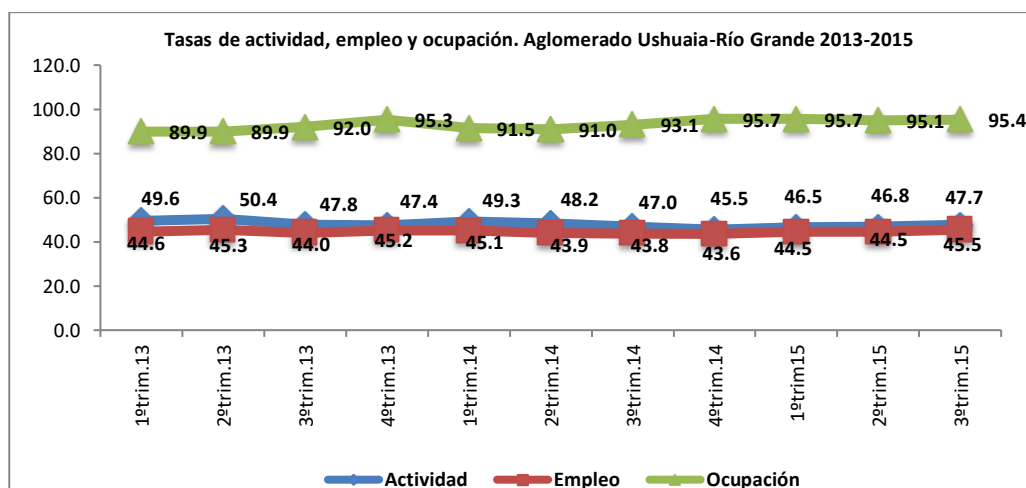
Tasas de actividad, empleo, ocupación, desocupación, subocupación demandante y no demandante por trimestres. Aglomerado Ushuaia – Río Grande. Años 2012/2015

Tasas de	2012 Trimestre				2013 Trimestre				2014 Trimestre				2015 Trimestre			
	1º	2º	3º	4º	1º	2º	3º	4º	1º	2º	3º	4º	1º	2º ¹	3º	4º
Actividad	44,4	46,2	47,9	47,0	49,6	50,4	47,8	47,4	49,3	48,2	47,0	45,5	46,5	46,8	47,7	
Empleo	41,1	42,4	44,4	44,7	44,6	45,3	44,0	45,2	45,1	43,9	43,8	43,6	44,5	44,5	45,5	
Ocupación	92,5	91,8	92,7	95,1	89,9	89,9	92,0	95,3	91,5	91,0	93,1	95,7	95,7	95,1	95,4	
Desocupación	7,5	8,2	7,3	4,9	10,1	10,1	8,0	4,7	8,5	9,0	6,9	4,3	4,3	4,9	4,6	
Subocupación	1,5	4,6	2,8	2,2	2,2	2,4	2,5	1,1	3,8	2,8	2,6	1,3	2,2	2,4	1,9	
Subocupación (demandante)	0,9	4,0	2,2	2,0	2,1	2,4	2,5	0,9	3,4	2,1	1,2	0,9	1,3	1,6	1,5	
Subocupación (no demandante)	0,7	0,6	0,6	0,2	0,1	0,1	-	0,2	0,5	0,7	1,5	0,4	0,9	0,8	0,4	

Nota: En el 3º trimestre de 2006 se amplió la muestra de hogares de la EPH en los aglomerados de menos de 500 mil habitantes, permitiendo dar para ellos resultados trimestrales iguales que los que se venían dando para aglomerados de mayor tamaño. Por lo tanto, a partir de ese trimestre se agrega la serie de valores trimestrales, advirtiéndose que no son continuación de la serie semestral que se viene publicando. Con esta ampliación todos los aglomerados de la EPH cuentan con información trimestral y semestral, pasando a ser 31 aglomerados urbanos.

¹ Ver calendario de difusión.

Fuente: IPIEC., en base a datos de la E.P.H.



Fuente: IPIEC., en base a datos de la E.P.H.

[Volver](#)



Faena de Ganado Ushuaia

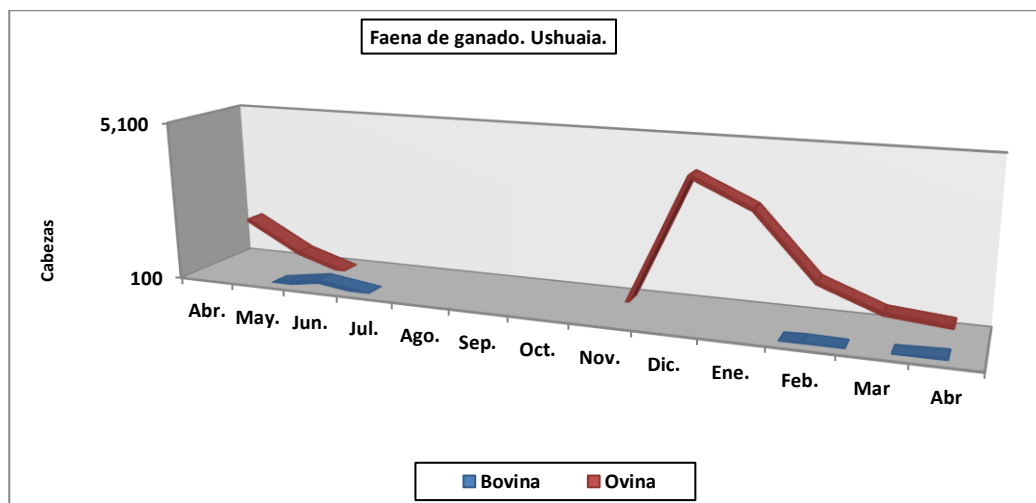


**Cantidad de ganado faenado por especie. Departamento Ushuaia.
Período Abril de 2016 – Abril de 2015**

Período	Especie	
	Bovina	Ovina
Abril-15	-	1.513
Mayo-15	33	560
Junio-15	300	-
Julio-15	49	-
Agosto-15	-	-
Septiembre-15	-	-
Octubre-15	7	-
Noviembre-15	-	-
Diciembre-15	20	4.087
Enero-16	22	3.260
Febrero-16	88	1.285
Marzo-16	50	570
Abril-16	111	400
Variación porcentual respecto al mes anterior		
Abr.16 – Mar.16	122,0	-29,8
igual mes año anterior		
Abr.16 – Abr.15	-	-73,6

Nota: A partir de 2015 se reanuda las tareas de faena en el matadero Municipal.

Fuente: IPIEC., en base a datos de la Municipalidad de Ushuaia.

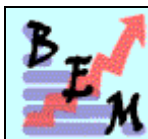


Fuente: IPIEC., en base a datos de la Municipalidad de Ushuaia.

[Volver](#)



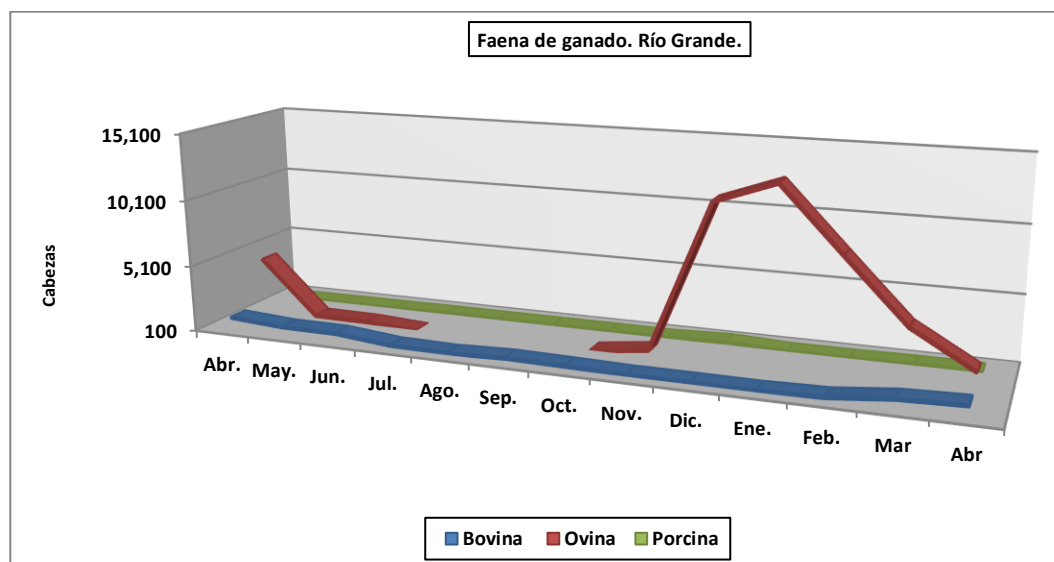
Faena de Ganado Río Grande



**Cantidad de ganado faenado por especie. Departamento Río Grande.
Período Abril de 2016 – Abril de 2015**

Período	Especie		
	Bovina	Ovina	Porcina
		Cabezas	
Abril-15	974	4.433	71
Mayo-15	696	295	97
Junio-15	674	462	102
Julio-15	262	-	133
Agosto-15	198	-	122
Septiembre-15	339	-	123
Octubre-15	275	-	131
Noviembre-15	187	540	121
Diciembre-15	194	11.697	273
Enero-16	177	13.294	79
Febrero-16	279	8.721	87
Marzo-16	741	4.202	141
Abril-16	880	1.606	123
Variación porcentual respecto al mes anterior			
Abr.16-Mar.16	18,8	-61,8	-12,8
igual mes año anterior			
Abr.16-Abr.15	-9,7	-63,8	73,2

Fuente: IPIEC., en base a datos de SENASA.



Fuente: IPIEC., en base a datos de SENASA Río Grande.

[Volver](#)

Producción de Hidrocarburos



Producción de Petróleo y Gas. Provincia de Tierra del Fuego Período Abril de 2016 – Abril de 2015

Período	Petróleo (m³)	Gas (miles de m³)
Abril-15	50.680	218.920
Mayo-15	56.537	253.988
Junio-15	53.139	244.484
Julio-15	52.968	235.667
Agosto-15	53.610	237.627
Septiembre-15	50.147	207.559
Octubre-15	52.715	234.398
Noviembre-15	49.979	221.164
Diciembre-15	44.705	191.301
Enero-16	34.171	236.027
Febrero-16	26.401	225.971
Marzo-16	31.961	317.448
Abril-16	32.347	311.469

Variación porcentual

respecto al mes anterior

Abr.16-Mar.16

1,2

-1,9

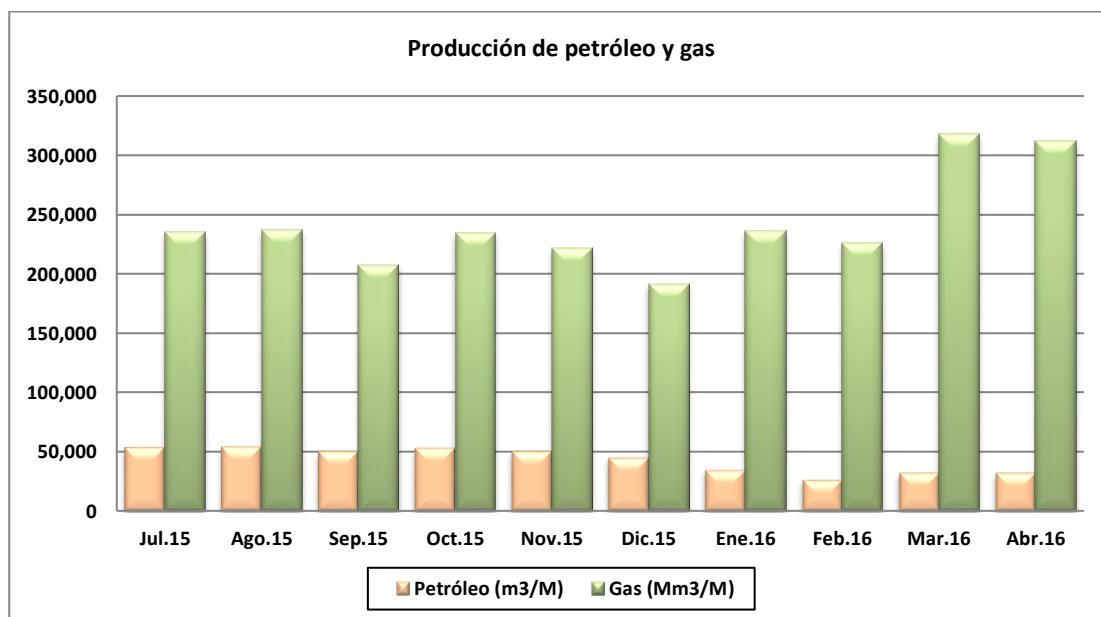
igual mes año anterior

Abr.16-Abr.15

-36,2

42,3

Fuente: IPIEC., en base a datos del Ministerio de Hidrocarburos, Energía y Minería.

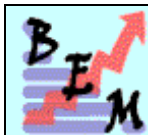


Fuente: IPIEC., en base a datos del Ministerio de Hidrocarburos, Energía y Minería.

[Volver](#)



Producción Industrial



Producción de los principales productos electrónicos. Provincia de Tierra del Fuego. Período Abril de 2016 – Abril de 2015

Período	Televisores	Monitores	Equipos de audio	Equipos de aire acond.	Teléfonos celulares	Cámaras fotográficas	Autorradio
Unidades Físicas							
Abril-15	229.396	37.474	5.172	105.350	824.199	2.512	18.944
Mayo-15	234.148	46.563	4.240	141.084	794.366	5.093	19.296
Junio-15	236.814	56.136	4.910	165.321	945.970	4.465	15.600
Julio-15	214.878	47.314	4.584	188.843	933.136	4.196	24.167
Agosto-15	255.416	33.367	5.669	170.737	1.169.819	4.856	24.303
Septiembre-15	353.310	46.588	7.597	209.136	1.357.979	8.205	15.884
Octubre-15	384.913	43.730	7.139	267.323	1.622.067	6.435	16.014
Noviembre-15	365.318	69.888	6.878	215.872	1.612.945	9.375	16.337
Diciembre-15	238.810	42.592	5.487	136.416	1.049.242	5.116	8.083
Enero-16	135.751	6.188	918	21.361	627.833	3.695	5.529
Febrero-16	276.819	31.631	3.984	62.289	1.231.017	2.933	16.444
Marzo-16	304.793	43.121	4.950	74.488	1.266.688	2.018	17.932
Abril-16	291.232	48.697	7.656	82.784	1.035.861	2.749	20.225

Variación porcentual

Respecto al mes anterior

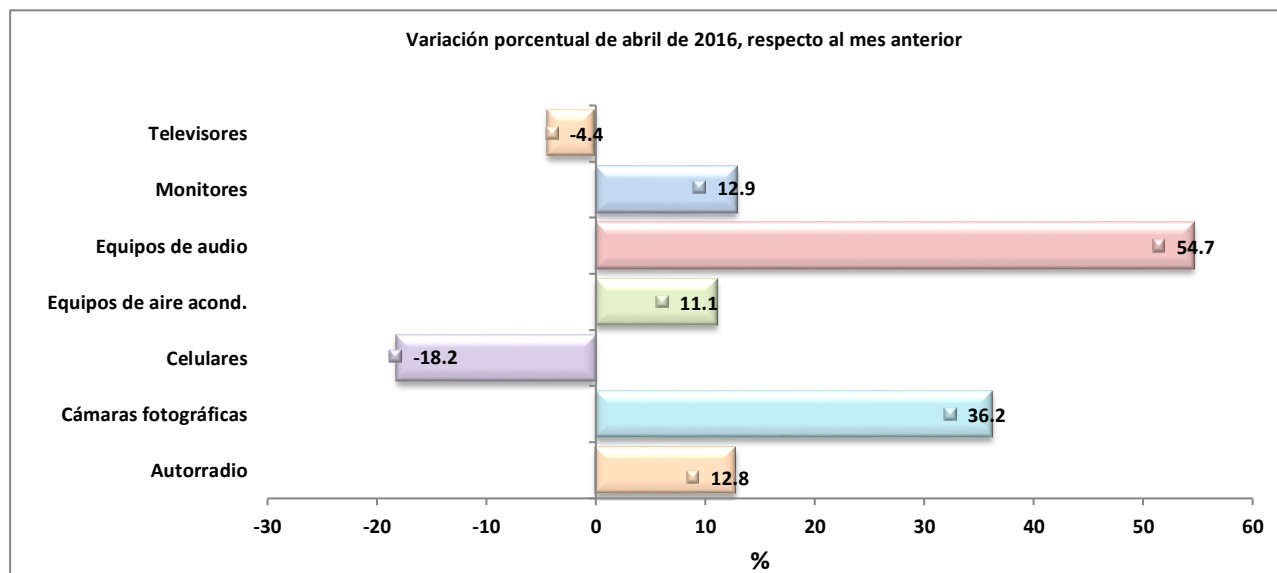
Abr.16-Mar.16	-4,4	12,9	54,7	11,1	-18,2	36,2	12,8
---------------	------	------	------	------	-------	------	------

Igual mes año anterior

Abr.16-Abr.15	27,0	29,9	48,0	-21,4	25,7	9,4	6,8
---------------	------	------	------	-------	------	-----	-----

Nota: Los datos que aquí se presentan tienen carácter de provisorios, dado que la información se actualiza permanentemente, pudiendo ser modificados de acuerdo con nueva información suministrada de la fuente correspondiente, se sugiere corroborar los mismos de comienzo de año.

Fuente: IPIEC., en base a datos de la Dirección de Industria y Comercio.

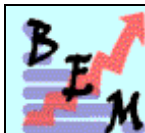


Fuente: IPIEC., en base a datos de la Dirección de Industria y Comercio.

[Volver](#)



Construcción Ushuaia



**Permisos y superficie cubierta autorizada para construcciones nuevas y ampliaciones.
Municipalidad de Ushuaia. Período Abril de 2016 – Abril de 2015**

Período	Total		Construcciones Nuevas		Ampliaciones	
	Permisos	Sup.(m ²)	Permisos	Sup.(m ²)	Permisos	Sup.(m ²)
Abril-15	28	9.070	18	8.433	10	637
Mayo-15	35	5.681	23	4.895	12	786
Junio-15	25	2.994	17	2.262	8	732
Julio-15	21	2.760	15	2.541	6	219
Agosto-15	36	11.198	27	9.500	9	1.698
Septiembre-15	30	9.508	27	9.238	3	270
Octubre-15	25	3.206	21	3.092	4	114
Noviembre-15	22	4.109	17	3.915	5	194
Diciembre-15	21	2.124	19	1.982	2	142
Enero-16	15	2.134	13	2.024	2	110
Febrero-16	12	2.103	11	2.088	1	15
Marzo-16	7	1.211	7	1.211	0	0
Abril-16	17	2.816	13	2.478	5	338

Variación porcentual

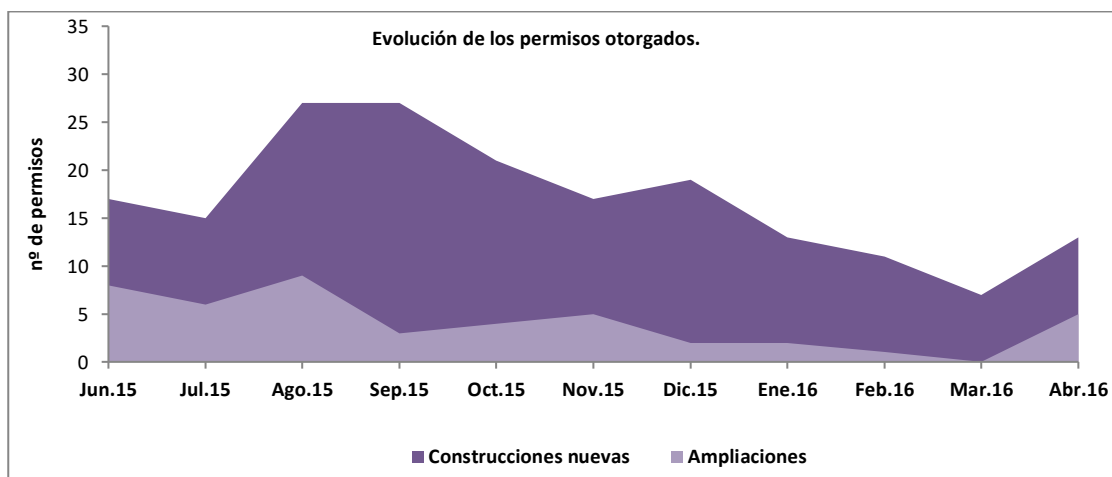
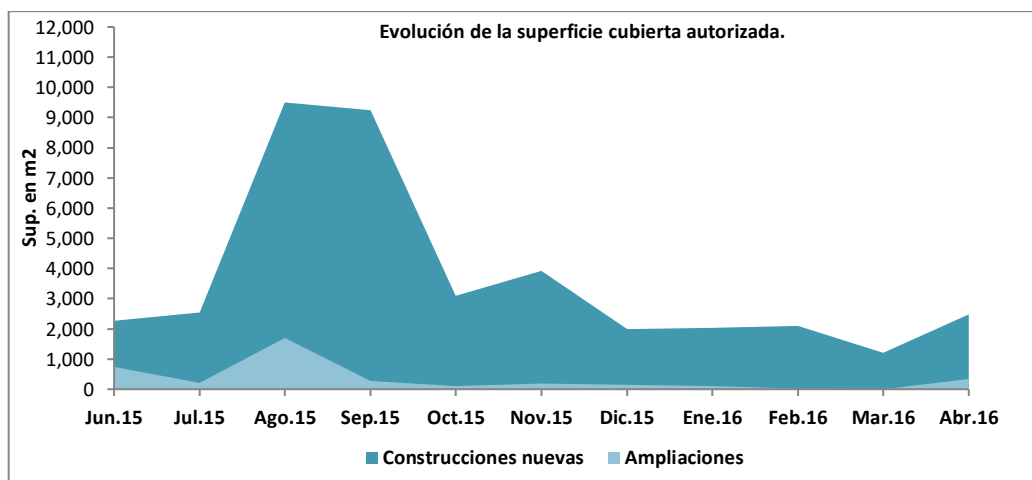
respecto al mes anterior

Abr.16-Mar.16 142,9 132,5 85,7 104,6 - -

igual mes año anterior

Abr.16-Abr.15 -37,0 -68,9 -27,8 -70,6 -44,4 -46,0

Fuente: IPIEC., en base a datos de la Municipalidad de Ushuaia.



Fuente: IPIEC., en base a datos de la Municipalidad de Ushuaia.

[Volver](#)



Instituto Provincial de Análisis e Investigación,
Estadística y Censos

Construcción Río Grande



Permisos y superficie cubierta autorizada para construcciones nuevas y ampliaciones.
Municipalidad de Río Grande. Período Abril de 2016 – Abril de 2015

Período	Total		Construcciones Nuevas		Ampliaciones	
	Permisos	Sup.(m ²)	Permisos	Sup.(m ²)	Permisos	Sup.(m ²)
Abril-15	17	3.512	11	2.417	6	1.095
Mayo-15	71	11.238	39	6.421	32	4.817
Junio-15	97	13.713	69	9.878	28	3.835
Julio-15	34	4.277	20	2.692	14	1.585
Agosto-15	93	13.237	57	8.475	36	4.762
Septiembre-15	57	9.033	51	7.039	6	1.994
Octubre-15	72	17.439	41	10.439	31	7.000
Noviembre-15	25	10.076	15	8.823	10	1.253
Diciembre-15	22	2.910	14	1.646	8	1.264
Enero-16	64	9.525	41	6.365	23	3.160
Febrero-16	43	7.556	24	4.908	19	2.648
Marzo-16	55	24.096	38	21.894	17	2.202
Abril-16	57	12.564	37	10.876	20	1.688

Variación porcentual

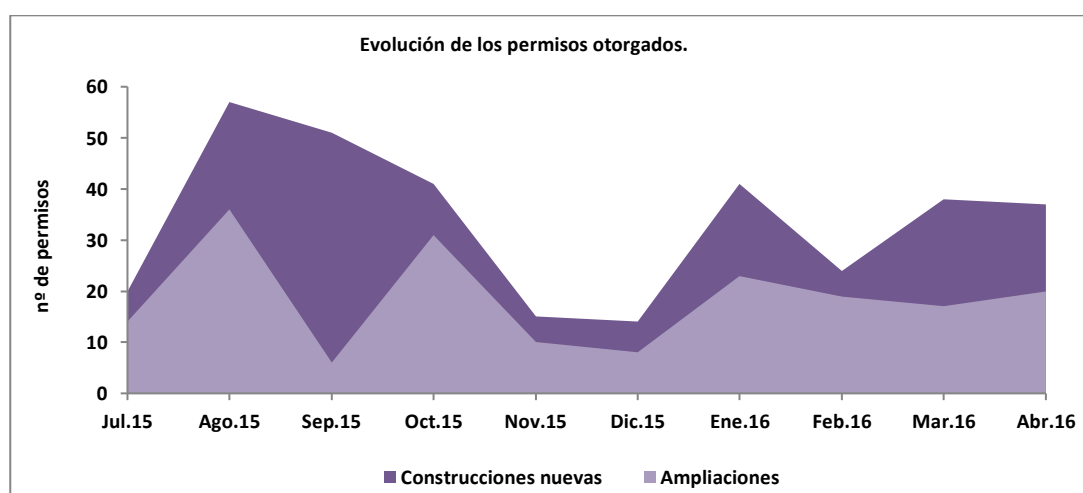
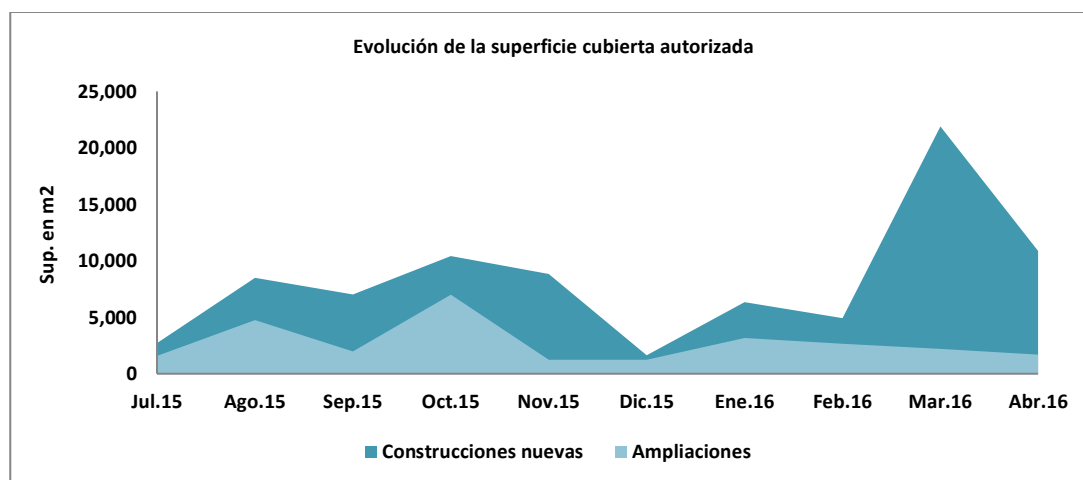
respecto al mes anterior

Abr.16-Mar.16	3,6	-47,9	-2,6	-50,3	17,6	-23,3
---------------	-----	-------	------	-------	------	-------

igual mes año anterior

Abr.16-Abr.15	235,3	257,7	236,4	350,0	233,3	54,2
---------------	-------	-------	-------	-------	-------	------

Fuente: IPIEC., en base a datos de la Municipalidad de Río Grande.



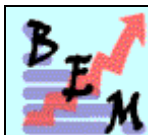
Fuente: IPIEC., en base a datos de la Municipalidad de Río Grande.

[Volver](#)



Instituto Provincial de Análisis e Investigación,
 Estadística y Censos

Energía Eléctrica Ushuaia



Energía eléctrica facturada, por categoría. Ciudad de Ushuaia Período Abril de 2016 – Abril de 2015

Período	Total	Grandes demandas	Medianas demandas	Uso residencial	Uso general	Alumbrado público
(en Kwh)						
Abril-15	15.887.111	8.486.995	897.092	4.613.843	1.889.181	790.432
Mayo-15	16.899.636	9.123.819	911.333	4.937.109	1.927.375	937.356
Junio-15	17.698.792	9.482.717	936.435	5.209.006	2.070.634	977.151
Julio-15	18.955.361	9.643.094	941.210	6.195.555	2.175.502	977.954
Agosto-15	20.522.766	9.702.560	953.692	6.510.256	3.356.258	844.877
Septiembre-15	18.927.777	9.584.005	927.557	6.141.838	2.274.377	705.627
Octubre-15	19.028.221	9.590.208	940.420	6.211.209	2.286.384	581.639
Noviembre-15	17.998.072	9.078.240	841.507	5.907.795	2.170.530	455.113
Diciembre-15	17.478.881	8.988.672	829.062	5.546.958	2.114.189	411.357
Enero-16	16.530.940	8.508.567	795.174	5.207.602	2.019.597	449.209
Febrero-16	16.260.412	8.529.095	785.611	4.951.079	1.994.627	500.702
Marzo-16	17.493.504	9.464.744	848.839	5.170.988	2.008.933	676.473
Abril.16	17.429.235	8.994.233	843.336	5.476.861	2.114.805	790.450

Variación porcentual

respecto a mes anterior

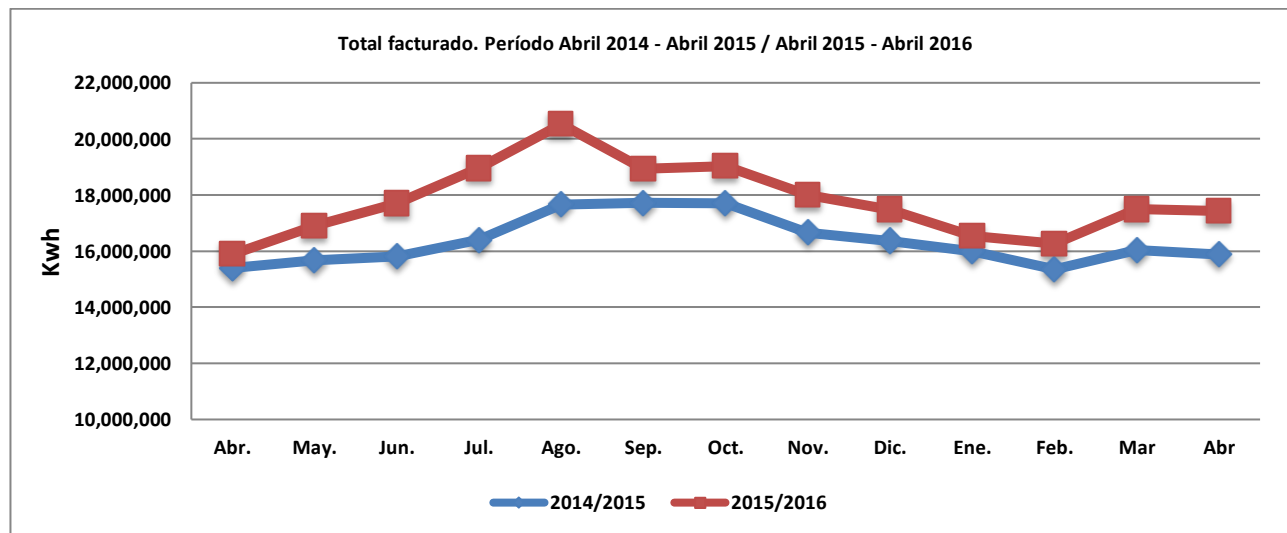
Abr.16-Mar.16	-0,4	-5,0	-0,6	5,9	5,3	16,8
---------------	------	------	------	-----	-----	------

igual mes año anterior

Abr.16-Abr.15	9,7	6,0	-6,0	18,7	11,9	0,0
---------------	-----	-----	------	------	------	-----

Nota: Alumbrado público: *No se mide*, se calcula en función de lámparas instaladas y horas de funcionamiento, por este motivo no se refleja en el total.

Fuente: IPIEC., en base a datos de la Dirección Provincial de Energía.



Fuente: IPIEC., en base a datos de la Dirección Provincial de Energía.

[Volver](#)



Energía Eléctrica Río Grande



Energía eléctrica facturada, por categoría. Ciudad de Río Grande Período Abril de 2016 – Abril de 2015

Período	Total	Grandes demandas	Medianas demandas	Servicio residencial	Uso general	Alumbrado público
			(en KW/h)			
Abril-15	23.225.395	11.742.299	2.009.225	6.437.428	2.147.612	888.831
Mayo-15	23.636.727	11.229.866	2.380.596	6.686.840	2.254.798	1.084.627
Junio-15	25.342.884	11.856.519	2.374.290	7.359.794	2.525.630	1.226.651
Julio-15	24.589.463	11.344.164	2.312.239	7.281.641	2.408.990	1.242.429
Agosto-15	27.318.106	13.162.503	2.550.867	7.880.358	2.644.342	1.080.036
Septiembre-15	25.549.873	12.538.940	2.406.495	7.258.441	2.457.166	888.831
Octubre-15	24.392.563	12.308.697	2.302.725	6.751.856	2.274.234	755.051
Noviembre-15	23.743.354	12.356.585	2.099.092	6.468.499	2.244.386	574.792
Diciembre-15	20.988.509	10.119.854	1.987.351	6.173.108	2.211.538	496.658
Enero-16	19.558.851	9.129.437	1.693.622	6.089.515	2.114.024	532.253
Febrero-16	22.245.256	12.299.506	1.816.751	5.564.926	1.989.552	574.521
Marzo-16	23.312.918	12.851.960	1.989.692	5.717.964	1.998.053	755.249
Abril-16	24.539.989	12.655.778	2.233.101	6.521.763	2.236.754	892.593

Variación porcentual

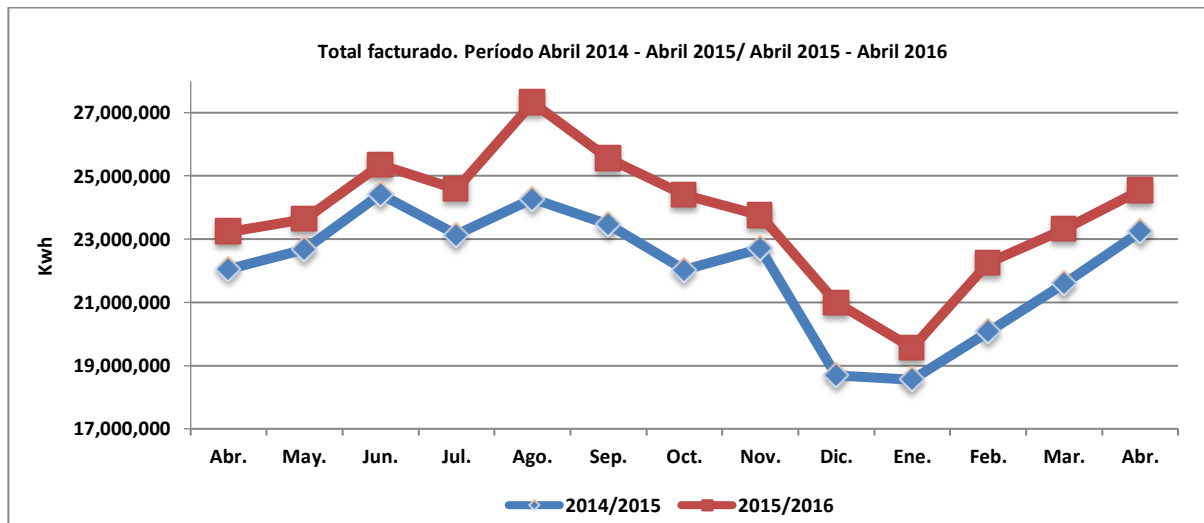
respecto al mes anterior

Abr.16-Mar.16	5,3	-1,5	12,2	14,1	11,9	18,2
---------------	-----	------	------	------	------	------

igual mes año anterior

Abr.16-abr.15	5,7	7,8	11,1	1,3	4,2	0,4
---------------	-----	-----	------	-----	-----	-----

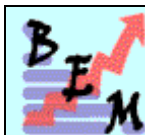
Fuente: IPIEC., en base a datos de la Cooperativa Eléctrica Río Grande.



Fuente: IPIEC., en base a datos de la Cooperativa Eléctrica Río Grande.

[Volver](#)

Turismo Ushuaia



**Cantidad de habitaciones y/o unidades y plazas disponibles, ocupadas y tasa de ocupación.
Período Abril de 2016 – Abril de 2015**

Período	Habitaciones			Plazas		
	Disponibles	Ocupadas	Tasa de ocupación	Disponibles	Ocupadas	Tasa de ocupación
Abril-15	50.206	21.202	42,23	142.958	44.764	31,31
Mayo-15	45.477	15.147	33,31	124.273	29.394	23,65
Junio-15	43.718	12.392	28,35	126.785	23.576	18,60
Julio-15	51.415	32.950	64,09	152.000	73.984	48,67
Agosto-15	55.180	35.233	63,85	160.270	79.612	49,67
Septiembre-15	53.752	37.748	70,23	155.148	82.944	53,46
Octubre-15	54.591	28.892	52,92	158.472	62.754	39,60
Noviembre-15	53.430	33.955	63,55	152.130	70.300	46,21
Diciembre-15	53.897	31.189	57,87	155.336	72.224	46,50
Enero-16	55.862	42.215	75,57	165.106	97.068	58,79
Febrero-16	51.707	35.324	68,32	153.671	80.008	52,06
Marzo-16	54.870	29.319	53,40	165.633	73.506	43,38
Abril-16	48.660	18.457	37,93	141.840	39.768	28,04

Variación porcentual

respecto al mes anterior

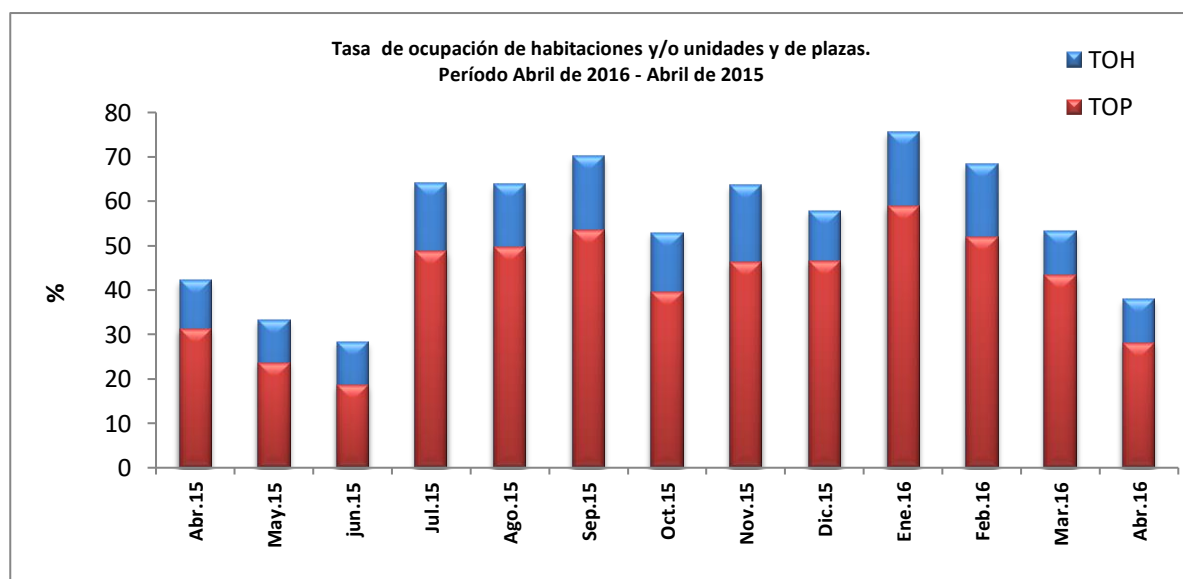
Abr.16-Mar.16	-11,3	-37,0	-29,0	-14,4	-45,9	-35,4
---------------	-------	-------	-------	-------	-------	-------

igual mes año anterior

Abr.16-Abr.15	-3,1	-12,9	-10,2	-0,8	-11,2	-10,4
---------------	------	-------	-------	------	-------	-------

p.p.: puntos porcentuales

Fuente: IPIEC., en base a datos de la Encuesta de Ocupación Hotelera (EOH).



TOH: Tasa de Ocupación de habitaciones y/o unidades.

TOP: Tasa de ocupación de plazas.

Fuente: IPIEC., en base a datos de la Encuesta de Ocupación Hotelera (EOH).

[Volver](#)

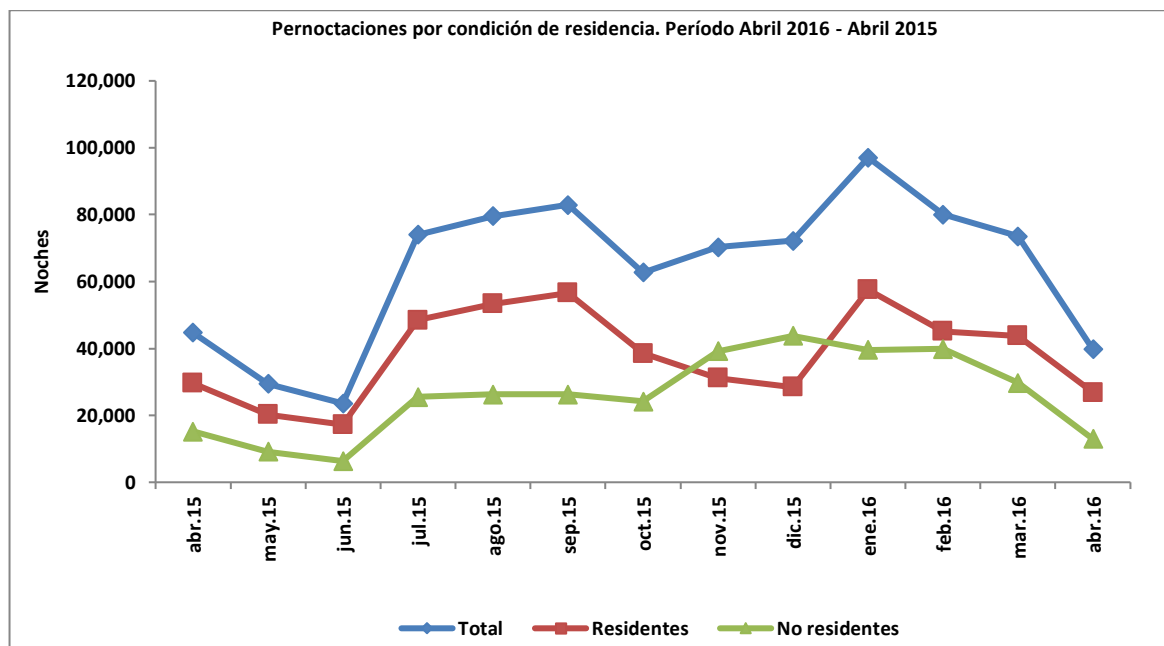




**Pernoctaciones, cantidad de viajeros y estadía promedio por condición de residencia.
Período Abril de 2016 – Abril de 2015**

Período	Pernoctaciones			Viajeros			Estadía media		
	Total	Residentes	No residentes	Total	Residentes	No residentes	Total	Residentes	No residentes
Abril-15	44.764	29.605	15.159	18.692	12.138	6.554	2,39	2,44	2,31
Mayo-15	29.394	20.203	9.191	12.464	8.781	3.683	2,36	2,30	2,50
Junio-15	23.576	17.239	6.337	9.825	7.260	2.565	2,40	2,37	2,47
Julio-15	73.984	48.485	25.499	22.576	14.988	7.588	3,28	3,23	3,36
Agosto-15	79.612	53.381	26.231	25.403	16.712	8.691	3,13	3,19	3,02
Septiembre-15	82.944	56.624	26.320	25.716	17.853	7.863	3,23	3,17	3,35
Octubre-15	62.754	38.557	24.197	23.846	14.446	9.400	2,63	2,67	2,57
Noviembre-15	70.300	31.149	39.151	32.966	13.695	19.271	2,13	2,27	2,03
Diciembre-15	72.224	28.479	43.745	31.095	12.078	19.017	2,32	2,36	2,30
Enero-16	97.068	57.520	39.548	39.242	21.409	17.833	2,47	2,69	2,22
Febrero-16	80.008	45.101	39.907	33.904	16.889	16.205	2,42	2,67	2,15
Marzo-16	73.506	43.783	29.723	28.306	15.334	12.972	2,60	2,86	2,29
Abril-16	39.768	26.825	12.943	14.505	9.242	5.263	2,74	2,90	2,46

Fuente: IPIEC., en base a datos de la Encuesta de Ocupación Hotelera (EOH).



Fuente: IPIEC., en base a datos de la Encuesta de Ocupación Hotelera (EOH).

[Volver](#)



Turismo Río Grande



Cantidad de habitaciones y/o unidades y plazas disponibles, ocupadas y tasa de ocupación. Período Abril de 2016 – Abril de 2015

Período	Habitaciones			Plazas		
	Disponibles	Ocupadas	Tasa de ocupación	Disponibles	Ocupadas	Tasa de ocupación
Abril-15	8.340	5.104	61,20	18.420	7.174	38,95
Mayo-15	10.530	6.185	58,74	22.207	9.039	40,70
Junio-15	10.590	5.662	53,47	23.160	7.902	34,12
Julio-15	10.664	5.204	48,80	23.529	7.509	31,91
Agosto-15	10.664	5.736	53,80	23.529	8.185	34,80
Septiembre-15	10.320	5.327	51,60	22.680	7.697	33,90
Octubre-15	10.633	5.266	49,54	23.467	7.739	33,00
Noviembre-15	10.320	5.312	51,50	22.800	8.102	35,50
Diciembre-15	10.540	3.866	36,70	22.940	6.210	27,10
Enero-16	10.540	4.191	39,80	23.374	6.945	29,70
Febrero-16	9.544	3.975	41,60	21.315	6.222	29,20
Marzo-16	10.633	4.382	41,20	23.591	6.670	28,30
Abril-16	10.290	4.401	42,80	22.710	6.588	29,00

Variación porcentual

respecto al mes anterior

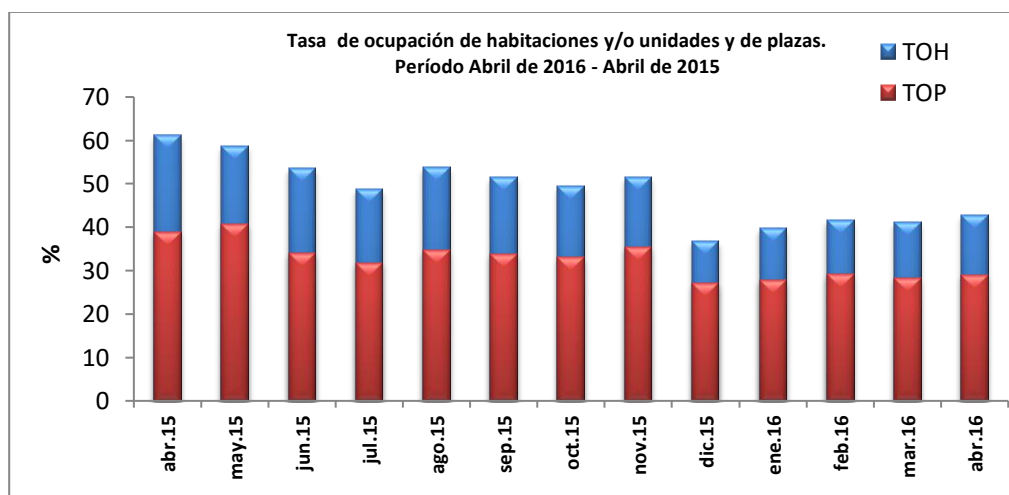
Abr.16-Mar.16	-3,2	0,4	3,9 p.p.	-3,7	-1,2	2,5 p.p.
---------------	------	-----	----------	------	------	----------

igual mes año anterior

Abr.16-Abr.15	23,4	-13,8	-30,1 p.p.	23,3	-8,2	-25,5 p.p.
---------------	------	-------	------------	------	------	------------

p.p.: puntos porcentuales

Fuente: IPIEC., en base a datos de la Encuesta de Ocupación Hotelera (EOH).



TOH: Tasa de Ocupación de habitaciones y/o unidades.

TOP: Tasa de ocupación de plazas.

Fuente: IPIEC., en base a datos de la Encuesta de Ocupación Hotelera (EOH).

[Volver](#)

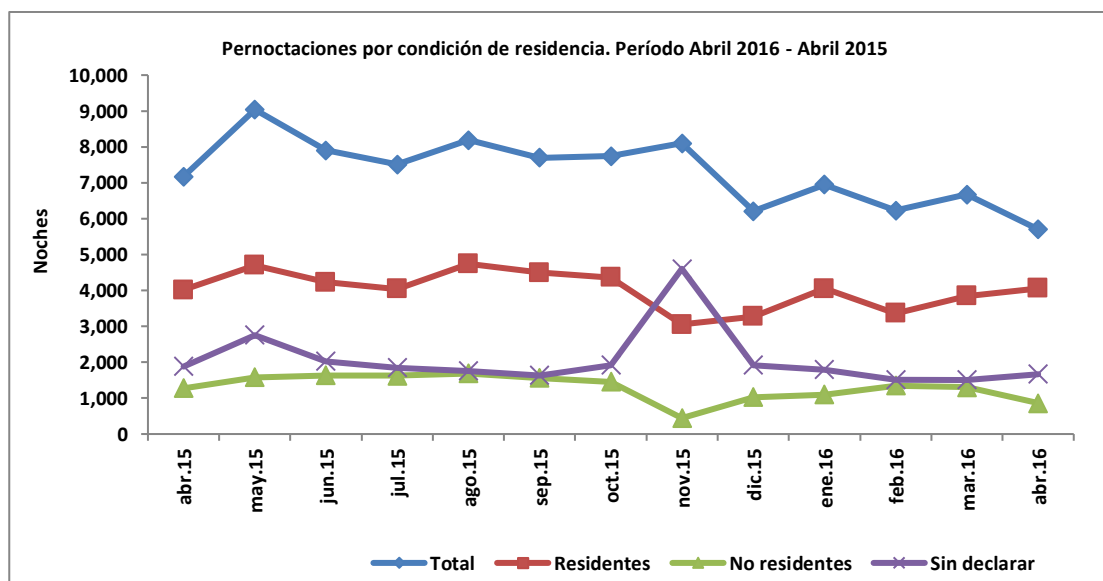




**Pernoctaciones, cantidad de viajeros y estadía promedio por condición de residencia.
Período Abril de 2016 – Abril de 2015**

Período	Pernoctaciones				Viajeros				Estadía media	
	Total	Residentes	No residentes	Sin declarar	Total	Residentes	No residentes	Sin declarar	Residentes	No residentes
Abril-15	7.174	4.016	1.274	1.884	4.506	2.505	457	1.544	1,60	2,79
Mayo-15	9.039	4.698	1.581	2.760	5.200	2.680	456	2.064	1,75	3,47
Junio-15	7.902	4.230	1.634	2.028	4.587	2.288	616	1.683	1,85	2,65
Julio-15	7.509	4.037	1.623	1.849	4.321	2.253	608	1.460	1,79	2,67
Agosto-15	8.185	4.741	1.684	1.760	4.691	2.392	888	1.411	1,98	1,90
Septiembre-15	7.697	4.498	1.564	1.635	4.599	2.458	792	1.349	1,83	1,97
Octubre-15	7.739	4.364	1.459	1.916	4.567	2.567	498	1.502	1,70	2,93
Noviembre-15	8.102	3.055	443	4.604	4.856	1.603	266	2.987	1,91	1,67
Diciembre-15	6.210	3.271	1.024	1.915	3.901	2.037	323	1.541	1,61	3,17
Enero-16	6.945	4.052	1.099	1.794	4.268	2.146	622	1.500	1,89	1,77
Febrero-16	6.222	3.367	1.344	1.511	3.952	1.988	684	1.280	1,69	1,96
Marzo-16	6.670	3.849	1.308	1.513	4.122	2.202	641	1.279	1,75	2,04
Abril-16	5.704	4.063	858	1.667	3.455	2.294	295	1.390	1,77	2,91

Fuente: IPIEC., en base a datos de la Encuesta de Ocupación Hotelera Río Grande (EOH).



Fuente: IPIEC., en base a datos de la Encuesta de Ocupación Hotelera Río Grande (EOH).

[Volver](#)



Comercio Exterior



Valor total de las Importaciones y Exportaciones. Total provincial.
Período Abril de 2016 – Abril de 2015

Período	Importaciones	Exportaciones
U\$S		
Abril-15	242.341.539	13.635.070
Mayo-15	282.354.444	8.719.388
Junio-15	366.515.421	21.126.827
Julio-15	399.408.201	11.974.393
Agosto-15	396.060.636	11.867.265
Septiembre-15	497.003.447	9.568.188
Octubre-15	478.542.386	3.436.868
Noviembre-15	429.082.804	6.319.829
Diciembre-15	276.753.055	7.911.667
Enero-16	310.298.545	10.524.783
Febrero-16	336.219.864	14.696.104
Marzo-2016	356.511.947	1.904.069
Abril-16	299.168.161	20.805.378

Variación porcentual

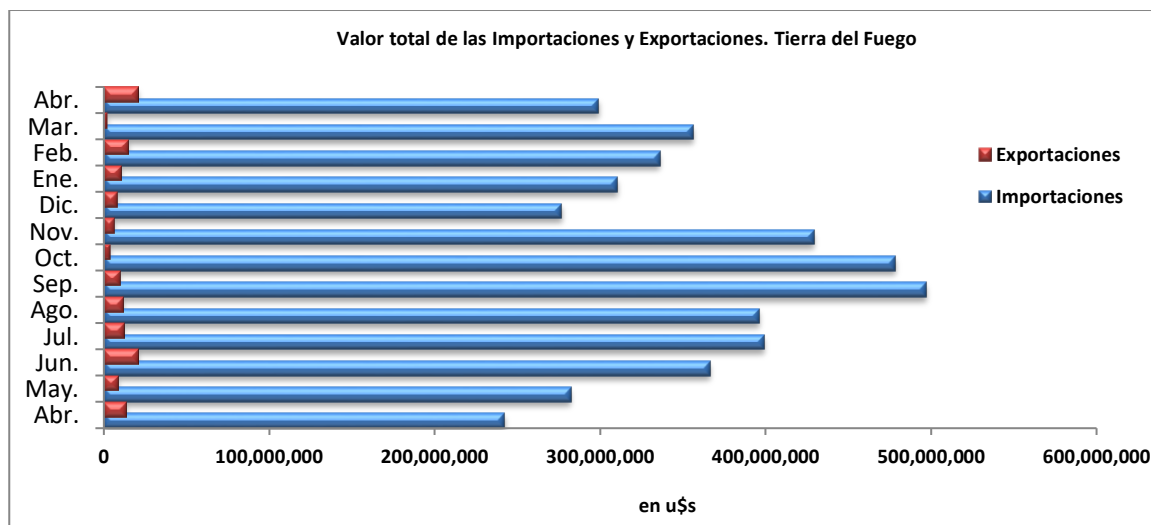
respecto al mes anterior

Abr.16-Mar.16 -16,1 992,7

igual mes año anterior

Abr.16-Abr.15 24,5 35,3

Fuente: IPIEC., en base a datos del INDEC.



Fuente: IPIEC., en base a datos del INDEC.

[Volver](#)

