

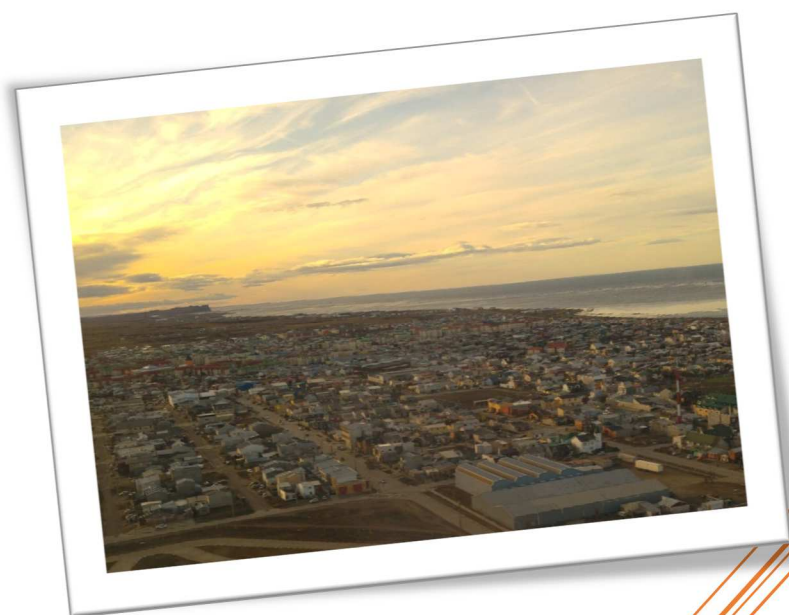
# ENCUESTA DE OCUPACIÓN HOTELERA (EOH)

## Río Grande - Octubre 2018

---

Año 7 - Volumen 10 - Número 73

---



**Municipio  
de Río Grande**

**Dirección de Turismo**

Rosales 350, (V9420CMH) Río Grande, Argentina

[turismo@riogrande.gob.ar](mailto:turismo@riogrande.gob.ar)

<http://www.riogrande.gob.ar/municipio/dependencias/direccion-de-turismo/>

**Observatorio Estadístico**

Rosales 246, (V9420CMF) Río Grande, Argentina

[observatorio.estadistico@riogrande.gob.ar](mailto:observatorio.estadistico@riogrande.gob.ar)

<https://ww2.riogrande.gob.ar/municipio/dependencias/observatorio-estadistico/>



**Instituto Fuegoño de Turismo**

Maipú 505

(V9410BJK) Ushuaia, Argentina

[estadistica@tierradelfuego.org.ar](mailto:estadistica@tierradelfuego.org.ar)

<http://www.tierradelfuego.org.ar>



**Instituto Provincial de Análisis e Investigación Estadística y Censos**

San Martín 780

(V9410BFU) Ushuaia, Argentina

[dgevc@tierradelfuego.gov.ar](mailto:dgevc@tierradelfuego.gov.ar)

<http://estadisticas.tierradelfuego.gov.ar/>

# ENCUESTA DE OCUPACIÓN HOTELERA (EOH)

## Río Grande – Octubre 2018

### Tabla de contenido

Introducción.....	1
Anticipo mensual de Octubre 2018.....	2
1. Indicadores de la oferta hotelera y parahotelera .....	2
2. Indicadores de la demanda hotelera y parahotelera .....	3
ANEXO: Principales indicadores de la oferta y la demanda en establecimientos hoteleros y parahoteleros de la ciudad de Río Grande y variación interanual (en %). Octubre/2018.....	9

### Introducción

La Encuesta de Ocupación Hotelera (EOH) es un relevamiento realizado a nivel nacional en forma continua desde el 2004, bajo la coordinación del Ministerio de Turismo de Nación (MINTUR) y el Instituto Nacional de Estadísticas y Censos (INDEC), que tiene como objetivo medir el impacto del turismo internacional e interno sobre la actividad de los establecimientos de los sectores, hotelero y parahotelero, de la Argentina. Con periodicidad mensual, mide desde la perspectiva de la demanda, entre otras variables, la cantidad de pernóctes e ingresos, de los viajeros residentes y no residentes, la estadía promedio por viajero y la tasa de ocupación en plazas y habitaciones, como así también el nivel de empleo del sector. Además, permite distinguir la información de acuerdo al origen de los viajeros (provincia o país de residencia). Por otro lado, desde el punto de vista de la oferta releva la cantidad de establecimientos, habitaciones y plazas disponibles.

En la ciudad de Río Grande este operativo se comenzó a instrumentar a partir de octubre de 2012 a través del Instituto Provincial de Análisis e Investigación Estadística y Censos (IPIEC) -responsable de la coordinación del operativo-, del Instituto Fuegoño de Turismo (INFUETUR), de la Dirección de Turismo y el Observatorio Estadístico del Municipio de Río Grande, aplicando un diseño censal, es decir se indaga la totalidad de los establecimientos que componen la oferta.

En esta oportunidad se exponen los principales datos, para los establecimientos hoteleros y parahoteleros de la ciudad de Río Grande del mes de Octubre 2018.

## Anticipo mensual de Octubre 2018

### 1. Indicadores de la oferta hotelera y parahotelera

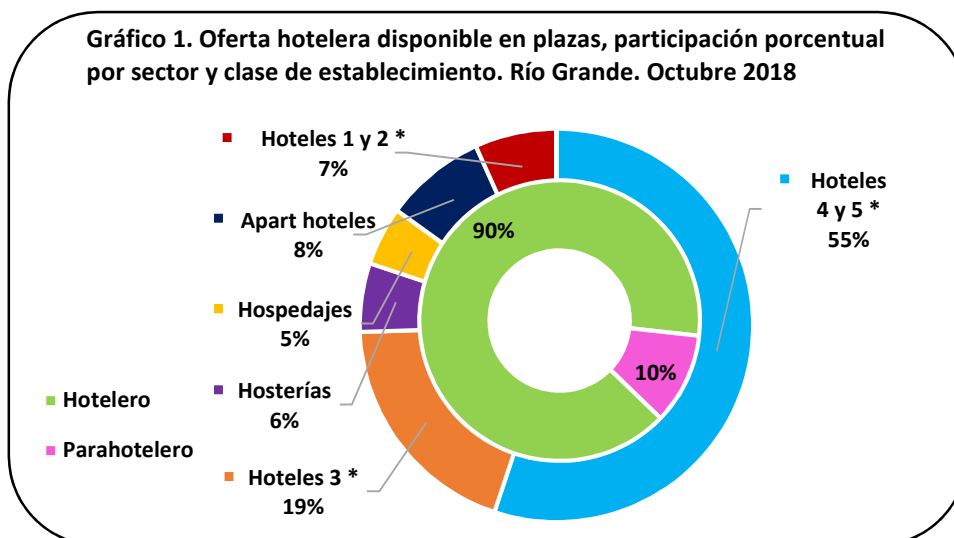
En el mes de Octubre 2018 la ciudad de Río Grande contó con 12 establecimientos, dos establecimientos menos que en octubre 2017, 9 de los cuales fueron hoteleros (aquellos categorizados como hoteles 1 a 5 estrellas y apart-hoteles) y 3 parahoteleros (hosterías y cabañas en todas sus categorías, albergues turísticos, hospedajes y bed & breakfast).

Las habitaciones y unidades disponibles sumaron un total de 10.199 durante el mes de Octubre 2018, lo que significó una reducción de 7,3% con respecto al mismo período del año anterior. Por otro lado, las plazas disponibles sumaron 23.064, registrando un recorte de 5,1% en el cotejo interanual.

**Cuadro 1. Cantidad de habitaciones y/o unidades y plazas disponibles por tipo de establecimiento. Río Grande. Octubre 2018**

Categoría	Habitaciones Disponibles	Plazas Disponibles
<b>Total</b>	<b>10.199</b>	<b>23.064</b>
<b>Hotelero</b>	<b>8.959</b>	<b>20.646</b>
Hotel 4 y 5 estrellas	5.983	12.710
Hotel 3 estrellas	1.829	4.464
Apart hotel	496	1.922
Hotel 1 y 2 estrellas	651	1.550
<b>Parahotelero</b>	<b>1.240</b>	<b>2.418</b>
Hospedajes	558	1.116
Hosterías	682	1.302
Albergues turísticos	-	-

El Gráfico 1 representa la oferta disponible en plazas del sector hotelero y parahotelero en el mercado local. En este sentido, el 90% del total de las plazas disponibles en Río Grande es aportado por el sector hotelero, con una mayor cuota de participación de los establecimientos “hoteles de 4 y 5 estrellas” (55% del total de plazas).



El siguiente cuadro presenta el uso de la oferta disponible de habitaciones y plazas expresadas en el párrafo anterior.

El número de habitaciones ocupadas durante el mes de Octubre 2018 sumó 4.918, con un crecimiento interanual de 10,9%. La tasa de ocupación de habitaciones (TOH) fue de 48,2%, manifestando una expansión de 7,9 puntos porcentuales (en adelante p.p.) en comparación con igual mes del año anterior.

Las plazas ocupadas totalizaron 7.144, dando como resultado una tasa de ocupación de plazas (TOP) de 31,0%, lo que arrojó un alza de 3,9 p.p. frente al mismo período del año anterior.

**Cuadro 2. Cantidad de habitaciones y/o unidades y plazas disponibles, ocupadas y tasa de ocupación por sector. Río Grande. Octubre 2018**

Categoría	Habitaciones			Plazas		
	Disponibles	Ocupadas	TOH(1)	Disponibles	Ocupadas	TOP(2)
<b>TOTAL</b>	<b>10.199</b>	<b>4.918</b>	<b>48,2</b>	<b>23.064</b>	<b>7.144</b>	<b>31,0</b>
Hotelero	8.959	4.390	49,0	20.646	6.563	31,8
Parahotelero	1.240	528	42,6	2.418	581	24,0

(1)Tasa de ocupación de habitaciones:  $TOH = (\text{Habitaciones o unidades ocupadas} / \text{Habitaciones o unidades disponibles}) * 100$

(2)Tasa de ocupación de plazas:  $TOP = (\text{Plazas ocupadas} / \text{Plazas disponibles}) * 100$

## 2. Indicadores de la demanda hotelera y parahotelera

Las pernoctaciones, de turistas residentes y no residentes en establecimientos hoteleros y parahoteleros de la ciudad durante el mes de Octubre 2018, alcanzaron un total de 7.144 noches, registrando un avance de 8,5% respecto a igual período de 2017.

El 94,6% de las pernoctaciones correspondieron a turistas residentes.

Por otro lado, y siguiendo el análisis interanual por condición de residencia, las pernoctaciones de los viajeros residentes escalaron 16,7% en oposición a las de los no residentes, que cedieron 48,8%.

Asimismo, si realizamos el análisis por sector, la cantidad de pernoctaciones del hotelero se incrementó 9,8%, en comparación a igual mes del año anterior, mientras que el parahotelero se retrajo 4,3%.

Como se puede observar en el cuadro 3 cerca del 92% de las plazas ocupadas se registró en el sector hotelero.

**Cuadro 3. Pernoctaciones, viajeros y estadía media por condición de residencia y sector. Río Grande. Octubre 2018**

	<b>Total</b>	<b>Sector Hotelero</b>	<b>Sector Parahotelero</b>
<b>Pernoctaciones(1)</b>	<b>7.144</b>	<b>6.563</b>	<b>581</b>
Residentes	<b>6.735</b>	6.179	556
No Residentes	<b>380</b>	355	25
Sin declarar	<b>29</b>	29	-
<b>Viajeros</b>	<b>4.473</b>	<b>4.100</b>	<b>373</b>
Residentes	<b>4.231</b>	3.876	355
No residentes	<b>223</b>	205	18
Sin declarar	<b>19</b>	19	-
<b>Estadía media(2) en días</b>	<b>1,60</b>	1,60	1,56
Residentes	<b>1,59</b>	1,59	1,57
No residentes	<b>1,70</b>	1,73	1,39

(1) El número de pernoctaciones es equivalente al número de plazas ocupadas.

(2) Se entiende por estadía promedio a la duración promedio en días en que se alojaron los viajeros: plazas ocupadas / viajeros

En cuanto al ingreso de viajeros en los establecimientos de la ciudad se registró un total de 4.473 llegadas, con un crecimiento de 1,8% contra mismo mes de 2017.

Por su parte, si analizamos la variación interanual del ingreso de viajeros por condición de residencia, el mismo cerró con una pérdida de 46,4% en el caso de viajeros no residentes, mientras que los viajeros residentes ganaron 7,5%.

La estadía media para el mes de Octubre 2018 fue de 1,60 noches, observándose los más altos promedios de permanencia en el sector hotelero.

El cuadro 4 muestra para el mes analizado una matriz de doble entrada que permite visualizar la distribución regional de las pernoctaciones, la cantidad de ingresos de viajeros y la estadía media según condición de residencia.

Del análisis de las pernoctaciones del mes de referencia según región de origen se desprende que los viajeros residentes sumaron la mayor cuota de participación con el 94,3% de los pernoctes del mes. Con un 35,8% de las mismas realizadas por personas procedentes de la Ciudad Autónoma de Buenos Aires, seguidas de aquellas provenientes del resto de la Patagonia, que alcanzaron una cuota de participación sobre el total de 15,2%. Asimismo, siguiendo el estudio de los viajeros residentes, la participación del turismo interno ocupa el segundo lugar en el ranking, con 21,3% de los pernoctes totales.

Por su parte, la cuota de pernoctes de viajeros internacionales (no residentes) fue de 5,3% de los cuales los provenientes de Chile lideraron con una participación de 1,7% sobre el total de las plazas ocupadas, mientras que Brasil y China lo secundaron con 1,0% y el 0,7% respectivamente.

Cabe mencionar que la cantidad de personas que no declararon su residencia fue 0,4%, siendo poco significativa.

**Cuadro 4. Distribución regional de las pernoctaciones, ingreso de viajeros hospedados y estadía media según condición de residencia. Río Grande. Octubre 2018**

	<b>Pernoctaciones(1)</b>	<b>Cuota de participación</b>	<b>Ingreso de viajeros</b>	<b>Cuota de participación</b>	<b>Estadía media</b>
<b>Total</b>	<b>7.144</b>	<b>100,00</b>	<b>4.473</b>	<b>100,00</b>	<b>1,60</b>
<b>Total sin declarar</b>	<b>29</b>	<b>0,41</b>	<b>19</b>	<b>0,42</b>	<b>1,53</b>
<b>Total Residentes</b>	<b>6.735</b>	<b>94,27</b>	<b>4.231</b>	<b>94,59</b>	<b>1,59</b>
Tierra del Fuego	1.523	21,32	1.181	26,40	1,29
CABA	2.559	35,82	2.001	44,74	1,28
Buenos Aires Provincia(2)	856	11,98	384	8,58	2,23
Resto de la Patagonia	1.084	15,17	393	8,79	2,76
Cuyo	114	1,60	29	0,65	3,93
Norte	283	3,96	55	1,23	5,15
Centro	77	1,08	53	1,18	1,45
Litoral	239	3,35	135	3,02	1,77
<b>Total No Residentes</b>	<b>380</b>	<b>5,32</b>	<b>223</b>	<b>4,99</b>	<b>1,70</b>
Chile	124	1,74	89	1,99	1,39
Brasil	75	1,05	27	0,60	2,78
Resto América Latina	37	0,52	20	0,45	1,85
Canadá	4	0,06	2	0,04	2,00
EEUU	6	0,08	4	0,09	1,50
Alemania	12	0,17	10	0,22	1,20
España	3	0,04	3	0,07	1,00
Italia	4	0,06	1	0,02	4,00
Francia	9	0,13	9	0,20	1,00
Resto de Europa	30	0,42	21	0,47	1,43
China	50	0,70	18	0,40	2,78
Rep. Corea	-	-	-	-	-
Japón	11	0,15	5	0,11	2,20
Resto Asia	13	0,18	12	0,27	1,08
Resto del mundo	2	0,03	2	0,04	1,00

(1) Pernoctaciones es igual a plazas ocupadas.

(2) Incluye partidos del Gran Buenos Aires y resto de la provincia.

Si bien el Ministerio de Turismo define seis regiones en su Plan Federal Estratégico de Turismo Sustentable (PFETS); en la EOH la Ciudad Autónoma de Buenos Aires se trata como una región independiente. Así, cada región comprende:

Región de Buenos Aires: Provincia de Buenos Aires.

Región Ciudad de Buenos Aires: Ciudad Autónoma de Buenos Aires.

Región Centro: Provincia de Córdoba.

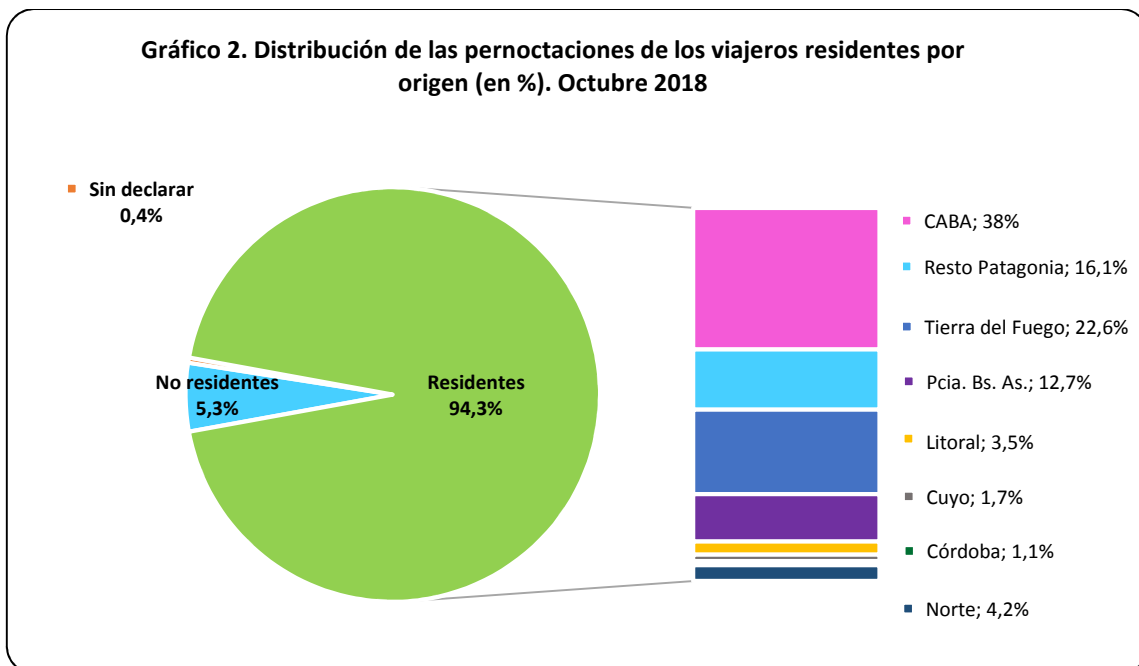
Región Cuyo: Provincias de Mendoza, San Juan, La Rioja y San Luis.

Región Litoral: Provincias de Entre Ríos, Corrientes, Misiones, Santa Fe, Chaco y Formosa.

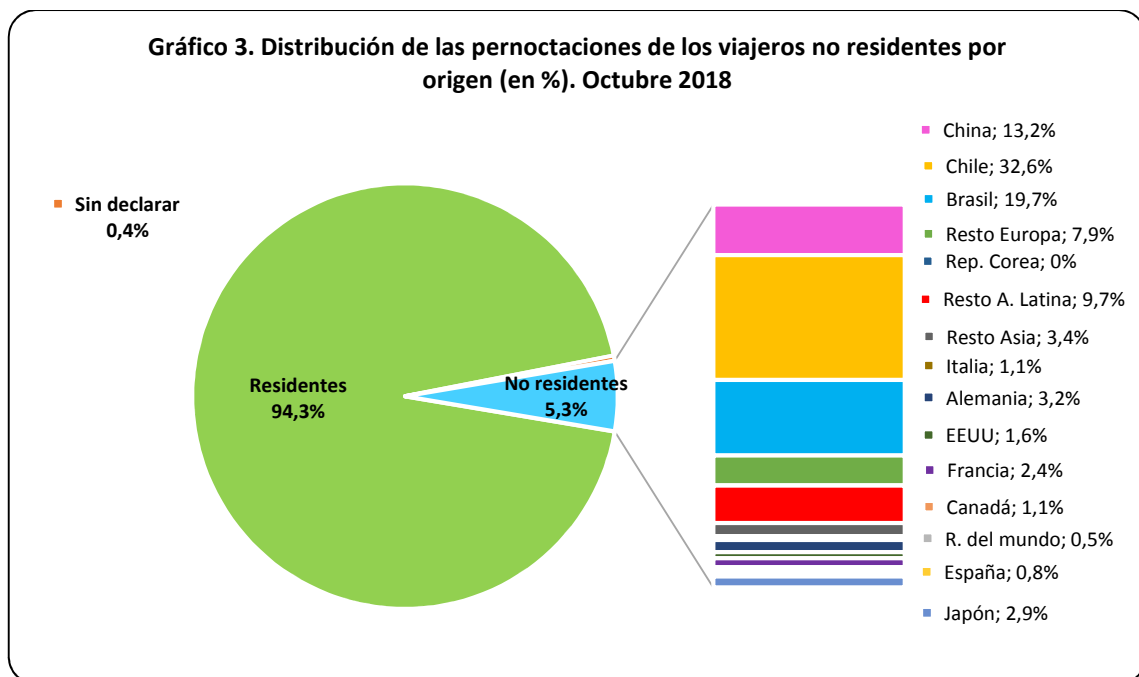
Región Norte: Provincias de Catamarca, Tucumán, Santiago del Estero, Salta y Jujuy.

Región Patagonia: Provincias de La Pampa, Neuquén, Río Negro, Chubut, Santa Cruz y Tierra del Fuego.

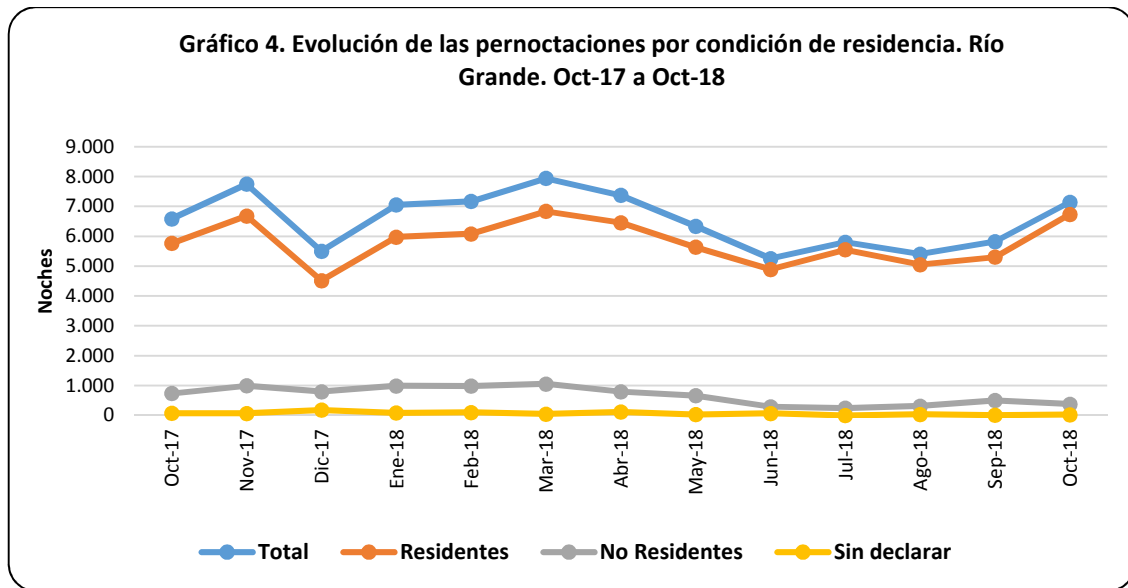
El gráfico 2 muestra las regiones donde los viajeros nacionales residen habitualmente.



En tanto el gráfico 3 muestra las regiones donde los viajeros internacionales hacen lo propio.

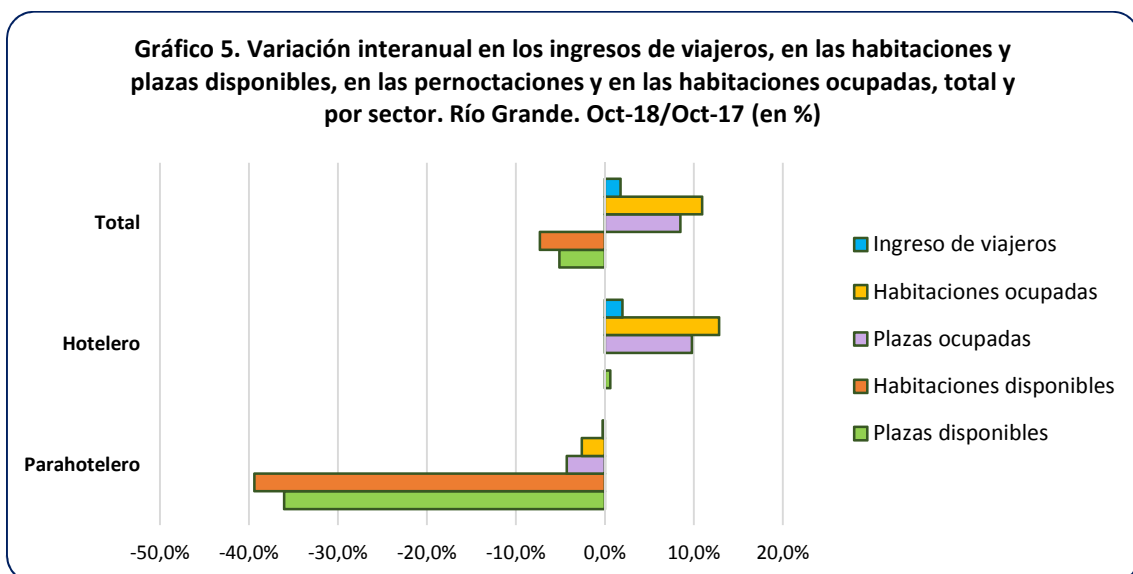


Por otro lado, el gráfico 4 presenta la evolución de las pernoctaciones por condición de residencia.



Los gráficos 5 y 6 reflejan la variación frente a igual período del año anterior de los principales indicadores.

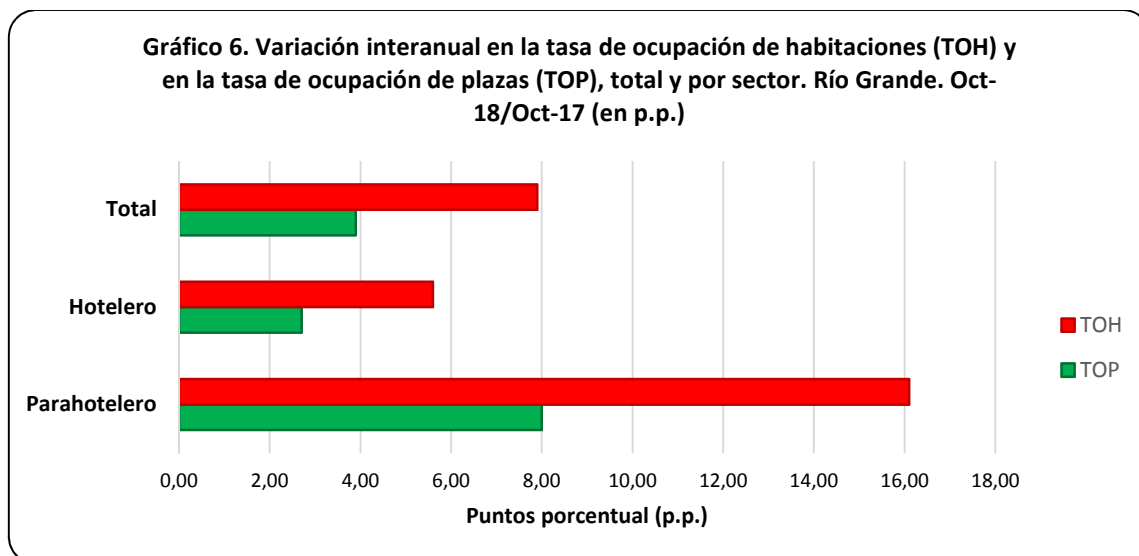
En el gráfico 5 se pueden apreciar las variaciones interanuales de los distintos indicadores de la oferta y la demanda. Desde el lado de la oferta se registra una reducción en la disponibilidad de habitaciones y plazas respecto a Oct/17. En relación con la demanda, el sector parahotelero exhibió saldos negativos en el cotejo interanual de los tres indicadores representados en el gráfico, no así el hotelero que reportó una recuperación que impactó en la demanda total.



Siguiendo con el análisis de la demanda y analizando la variación interanual de las tasas de ocupación, mostradas en el gráfico 6, encontramos que las mismas se expandieron frente a igual mes del 2017 en ambos



sectores. En el sector hotelero la de plazas (TOP) y la de habitaciones (TOH) treparon 2,7 p.p. y 5,6 p.p respectivamente, en tanto en el parahotelero la suba fue de 8,0 p.p. y 16,1 p.p.



Como sinopsis del mes se observó que se redujo la oferta total de habitaciones y plazas disponibles, motorizada principalmente por el cierre de dos establecimientos parahoteleros, sector que sufrió una retracción de más del 35%.

Por otro lado, en el mes de Octubre 2018 se registró un incremento de 10,9% en el total de habitaciones ocupadas; las pernoctaciones totales del período cortaron una racha de 7 meses consecutivos de déficit, perforando el techo de los 7.000 con un total de 7.144 noches y una variación i.a. de 8,8%. El ingreso de viajeros arrojó un saldo positivo de 1,8% con un total de 4.473 llegadas manifestando niveles de llegada superiores a las logradas en los últimos 5 meses.

La tasa de ocupación de habitaciones (TOH) se situó en 48,2%, marcando un incremento interanual de 7,9 p.p. y la tasa de ocupación de plazas (TOP), se ubicó en 31,0%; 3,9 p.p. más que igual período del año 2017.

La estadía media para, Octubre 2018 fue de 1,60 días, resultando inferior en 0,10 días al valor registrado el mismo mes del año anterior.

Como comentario final, desde que se inició la serie en octubre 2012, los indicadores de la demanda tocaron sus valores más bajos en junio 2016, mes en que comenzó una lenta pero sostenida recuperación que se mantuvo hasta el último trimestre 2017, período en que se inicia una pausada desaceleración. En enero 2018 se revierte la tendencia ascendente situación que se sostiene hasta octubre 2018, en que finalmente todos los indicadores de la oferta presentan saldos positivos en el cotejo interanual, escenario que no se producía desde octubre 2017.



ANEXO: Principales indicadores de la oferta y la demanda en establecimientos hoteleros y parahoteleros de la ciudad de Río Grande y variación interanual (en %). Octubre/2018

**Oferta y demanda hotelera. Indicadores por mes y tipo de establecimiento. Río Grande. Períodos May/18 a Oct/18 y Oct/17**

Indicadores	2018						2017	Var. i.a.
	May.	Jun.	Jul.	Ago.	Sep.	Oct.	Oct.	Octubre 2018-2017
<b>Establecimientos (1)</b>								
<b>Total</b>	<b>12</b>	<b>12</b>	<b>12</b>	<b>12</b>	<b>12</b>	<b>12</b>	<b>14</b>	<b>-14,3%</b>
<b>Hoteleros</b>	<b>9</b>	<b>9</b>	<b>9</b>	<b>9</b>	<b>9</b>	<b>9</b>	<b>9</b>	-
Hotel 4 y 5 estrellas	2	2	2	2	2	2	2	-
Hotel 3 estrellas	3	3	3	3	3	3	3	-
Apart hotel y H. Boutique	2	2	2	2	2	2	2	-
Hotel 1 y 2 estrellas	2	2	2	2	2	2	2	-
<b>Parahoteleros</b>	<b>3</b>	<b>3</b>	<b>3</b>	<b>3</b>	<b>3</b>	<b>3</b>	<b>5</b>	<b>-40,0%</b>
Hospedajes	2	2	2	2	2	2	3	-33,3%
Hosterías	1	1	1	1	1	1	1	-
Albergues turísticos	-	-	-	-	-	-	1	-100,0%
<b>Habitaciones o unidades disponibles (2)</b>								
<b>Total</b>	<b>10.199</b>	<b>9.870</b>	<b>10.199</b>	<b>10.199</b>	<b>9.870</b>	<b>10.199</b>	<b>11.005</b>	<b>-7,3%</b>
<b>Hoteleros</b>	<b>8.959</b>	<b>8.670</b>	<b>8.959</b>	<b>8.959</b>	<b>8.670</b>	<b>8.959</b>	<b>8.959</b>	-
Hotel 4 y 5 estrellas	5.983	5.790	5.983	5.983	5.790	5.983	5.983	-
Hotel 3 estrellas	1.829	1.770	1.829	1.829	1.770	1.829	1.829	-
Apart hotel	496	480	496	496	480	496	496	-
Hotel 1 y 2 estrellas	651	630	651	651	630	651	651	-
<b>Parahoteleros</b>	<b>1.240</b>	<b>1.200</b>	<b>1.240</b>	<b>1.240</b>	<b>1.200</b>	<b>1.240</b>	<b>2.046</b>	<b>-39,4%</b>
Hospedajes	558	540	558	558	540	558	961	-41,9%
Hosterías	682	660	682	682	660	682	682	-
Albergues turísticos	-	-	-	-	-	-	403	-100,0%
<b>Habitaciones o unidades ocupadas (3)</b>								
<b>Total</b>	<b>4.606</b>	<b>3.793</b>	<b>3.891</b>	<b>4.120</b>	<b>4.146</b>	<b>4.918</b>	<b>4.433</b>	<b>10,9%</b>
Hoteleros	4.277	3.485	3.569	3.697	3.738	4.390	3.891	12,8%
Parahoteleros	329	308	322	423	408	528	542	-2,6%
<b>Plazas disponibles (4)</b>								
<b>Total</b>	<b>23.064</b>	<b>22.320</b>	<b>23.064</b>	<b>23.064</b>	<b>22.020</b>	<b>23.064</b>	<b>24.304</b>	<b>-5,1%</b>
<b>Hoteleros</b>	<b>20.646</b>	<b>19.980</b>	<b>20.646</b>	<b>20.646</b>	<b>19.680</b>	<b>20.646</b>	<b>20.522</b>	<b>0,6%</b>
Hotel 4 y 5 estrellas	12.710	12.300	12.710	12.710	12.300	12.710	12.710	-
Hotel 3 estrellas	4.464	4.320	4.464	4.464	4.020	4.464	4.340	2,9%
Apart hotel	1.922	1.860	1.922	1.922	1.860	1.922	1.922	-
Hotel 1 y 2 estrellas	1.550	1.500	1.550	1.550	1.500	1.550	1.550	-
<b>Parahoteleros</b>	<b>2.418</b>	<b>2.340</b>	<b>2.418</b>	<b>2.418</b>	<b>2.340</b>	<b>2.418</b>	<b>3.782</b>	<b>-36,1%</b>
Hospedajes	1.116	1.080	1.116	1.116	1.080	1.116	1.767	-36,8%
Hosterías	1.302	1.260	1.302	1.302	1.260	1.302	1.240	5,0%
Albergues turísticos	-	-	-	-	-	-	775	-100,0%
<b>Plazas ocupadas (5)</b>								
<b>Total</b>	<b>6.338</b>	<b>5.257</b>	<b>5.802</b>	<b>5.408</b>	<b>5.824</b>	<b>7.144</b>	<b>6.585</b>	<b>8,5%</b>
<b>Por Sector</b>								
Hoteleros	6.005	4.932	5.469	4.940	5.715	6.563	5.978	9,8%
Parahoteleros	333	325	333	468	109	581	607	-4,3%
<b>Por Residencia</b>								
Residentes	5.640	4.891	5.555	5.054	5.307	6.735	5.769	16,7%
No residentes	664	296	245	315	504	380	742	-48,8%
Sin declarar	34	70	2	39	13	29	74	-60,8%

<b>Tasa de ocupación de las habitaciones o unidades (TOH) (6)</b>								
<b>Total</b>	<b>45,2</b>	<b>38,4</b>	<b>38,2</b>	<b>40,4</b>	<b>42,0</b>	<b>48,2</b>	<b>40,3</b>	<b>7,9 p.p.</b>
Hoteleros	47,7	40,2	39,8	41,3	43,1	49,0	43,4	5,6 p.p.
Parahoteleros	26,5	25,7	26,0	34,1	34,0	42,6	26,5	16,1 p.p.
<b>Tasa de ocupación de plazas (TOP) (7)</b>								
<b>Total</b>	<b>27,5</b>	<b>23,6</b>	<b>25,2</b>	<b>23,4</b>	<b>26,4</b>	<b>31,0</b>	<b>27,1</b>	<b>3,9 p.p.</b>
Hoteleros	29,1	24,7	26,5	23,9	29,0	31,8	29,1	2,7 p.p.
Parahoteleros	13,8	13,9	13,8	19,4	4,7	24,0	16,0	8,0 p.p.
<b>Viajeros (8)</b>								
<b>Total</b>	<b>3.924</b>	<b>3.073</b>	<b>3.932</b>	<b>3.621</b>	<b>3.792</b>	<b>4.473</b>	<b>4.395</b>	<b>1,8%</b>
<b>Por sector</b>								
Hoteleros	3.714	2.864	3.707	3.304	3.724	4.100	4.021	2,0%
Parahoteleros	210	209	225	317	68	373	374	-0,3%
<b>Por residencia</b>								
Residentes	3.623	2.962	3.792	3.442	3.485	4.231	3.936	7,5%
No residentes	287	90	138	154	296	223	416	-46,4%
Sin declarar	14	21	2	25	11	19	43	-55,8%
<b>Duración de la estadía promedio de los viajeros en días (9)</b>								
<b>Total</b>	<b>1,62</b>	<b>1,71</b>	<b>1,48</b>	<b>1,49</b>	<b>1,54</b>	<b>1,60</b>	<b>1,50</b>	<b>0,10 días</b>
Hoteleros	1,62	1,72	1,48	1,50	1,53	1,60	1,49	0,11 días
Parahoteleros	1,59	1,56	1,48	1,48	1,60	1,56	1,62	-0,07 días

(1) Se entiende por **establecimiento** aquel que se encuentra bajo una administración de tipo comercial, que brinda alojamiento y que dispone de ciertos servicios como arreglo de camas y limpieza de sanitarios. Estos establecimientos están agrupados en clases y categorías, en función de su infraestructura edilicia y a los servicios prestados al público. El sector **hotelero** comprende: hoteles 1, 2, 3, 4 y 5 estrellas y apart-hoteles y el **parahotelero** incluye: hoteles sindicales, albergues, cabañas, bungalows, hospedajes, bed&breakfast, hosterías, residenciales, etc.

(2) Se considera **habitación** a todo cuarto o espacio amoblado ofrecido por un hotel, hostería, hospedaje o residencial, por un cierto precio por noche. Se consideran **unidades** los departamentos, cabañas o bungalows equipados que un establecimiento ofrece, otorgándole además algunos de los servicios de hotelería. Las **habitaciones y unidades disponibles** se obtienen multiplicando la cantidad de habitaciones y unidades disponibles de cada establecimiento hotelero por la cantidad de días que se encontró abierto el mismo, en el período analizado.

(3) **Habitaciones o unidades ocupadas**, se refiere al total de habitaciones y/o unidades que hayan sido alquiladas/ventas en el período de referencia. Resulta de multiplicar el total de habitaciones ocupadas por la cantidad de noches en que fueron ocupadas las mismas.

(4) **Las plazas disponibles** son el número total de camas fijas y supletorias que disponen los establecimientos. Una cama matrimonial se contabiliza como 2 plazas. Se obtienen multiplicando la cantidad de plazas disponibles de cada establecimiento por la cantidad de días que se encontró abierto el mismo, en el período analizado.

(5) **Las plazas ocupadas o pernoctes** se refiere al total de noches que cada viajero permaneció en una habitación. Se obtiene de multiplicar la cantidad de viajeros por la cantidad de noches que cada uno se haya alojado en el establecimiento.

(6) **La tasa de ocupación de habitaciones (TOH)**, es la relación, expresada como porcentaje, existente entre el número de noches en que permanecieron ocupadas las habitaciones/unidades y el número de noches en que quedaron disponibles, en el período de referencia.  $TOH = \text{Habitaciones o unidades ocupadas} / \text{Habitaciones o unidades disponibles} * 100$

(7) **La tasa de ocupación de plazas (TOP)**, es la relación, expresada como porcentaje, existente entre el número de noches en que permanecieron ocupadas las plazas y el número de noches en que quedaron disponibles, en el período de referencia.  $TOP = \text{Plazas ocupadas} / \text{Plazas disponibles} * 100$

(8) Se considera **viajero** a toda persona que se ha trasladado de su lugar de residencia habitual por razones de diversa índole, tales como el ocio, los negocios, la visita a familiares o amigos, etc.; que realiza una o más pernoctaciones seguidas en el mismo establecimiento hotelero o parahotelero y que abona por tal servicio. Un bebé que se aloja sin cargo no se considera viajero porque no ocupa una plaza.

(9) Se entiende por **estadía promedio** a la duración promedio en días en que se alojaron los viajeros: plazas ocupadas / viajeros.