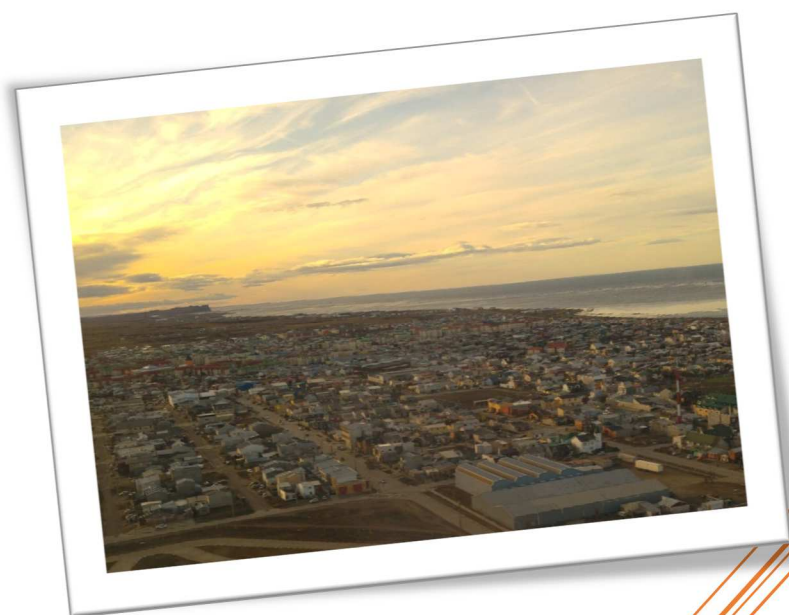


ENCUESTA DE OCUPACIÓN HOTELERA (EOH)

Río Grande - Julio 2018

Año 7 - Volumen 7 - Número 70



**Municipio
de Río Grande**

Dirección de Turismo

Rosales 350, (V9420CMH) Río Grande, Argentina

turismo@riogrande.gob.ar

<http://www.riogrande.gob.ar/municipio/dependencias/direccion-de-turismo/>

Observatorio Estadístico

Rosales 246, (V9420CMF) Río Grande, Argentina

observatorio.estadistico@riogrande.gob.ar

<https://ww2.riogrande.gob.ar/municipio/dependencias/observatorio-estadistico/>



Instituto Fuegoino de Turismo

Maipú 505

(V9410BJK) Ushuaia, Argentina

estadistica@tierradelfuego.org.ar

<http://www.tierradelfuego.org.ar>



Instituto Provincial de Análisis e Investigación Estadística y Censos

San Martín 780

(V9410BFU) Ushuaia, Argentina

dgevc@tierradelfuego.gov.ar

<http://estadisticas.tierradelfuego.gov.ar/>

ENCUESTA DE OCUPACIÓN HOTELERA (EOH)

Río Grande – Julio 2018

Tabla de contenido

Introducción	1
Anticipo mensual de Julio 2018	2
1. Indicadores de la oferta hotelera y parahotelera	2
2. Indicadores de la demanda hotelera y parahotelera	3
ANEXO: Principales indicadores de la oferta y la demanda en establecimientos hoteleros y parahoteleros de la ciudad de Río Grande y variación interanual (en %). Julio/2018.....	9

Introducción

La Encuesta de Ocupación Hotelera (EOH) es un relevamiento realizado a nivel nacional en forma continua desde el 2004, bajo la coordinación del Ministerio de Turismo de Nación (MINTUR) y el Instituto Nacional de Estadísticas y Censos (INDEC), que tiene como objetivo medir el impacto del turismo internacional e interno sobre la actividad de los establecimientos de los sectores, hotelero y parahotelero, de la Argentina. Con periodicidad mensual, mide desde la perspectiva de la demanda, entre otras variables, la cantidad de pernóctes e ingresos, de los viajeros residentes y no residentes, la estadía promedio por viajero y la tasa de ocupación en plazas y habitaciones, como así también el nivel de empleo del sector. Además, permite distinguir la información de acuerdo al origen de los viajeros (provincia o país de residencia). Por otro lado, desde el punto de vista de la oferta releva la cantidad de establecimientos, habitaciones y plazas disponibles.

En la ciudad de Río Grande este operativo se comenzó a instrumentar a partir de octubre de 2012 a través del Instituto Provincial de Análisis e Investigación Estadística y Censos (IPIEC) -responsable de la coordinación del operativo-, del Instituto Fuegoño de Turismo (INFUETUR), de la Dirección de Turismo y el Observatorio Estadístico del Municipio de Río Grande, aplicando un diseño censal, es decir se indaga la totalidad de los establecimientos que componen la oferta.

En esta oportunidad se exponen los principales datos, para los establecimientos hoteleros y parahoteleros de la ciudad de Río Grande del mes de Julio 2018.

Anticipo mensual de Julio 2018

1. Indicadores de la oferta hotelera y parahotelera

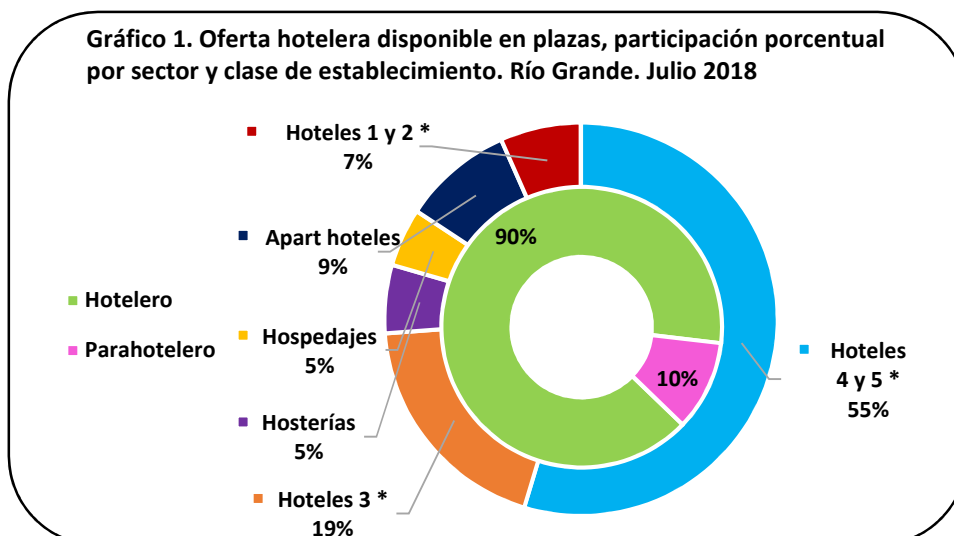
En el mes de Julio 2018 la ciudad de Río Grande contó con 12 establecimientos, dos establecimientos menos que en Julio 2017, 9 de los cuales fueron hoteleros (aquellos categorizados como hoteles 1 a 5 estrellas y apart-hoteles) y 3 parahoteleros (hosterías y cabañas en todas sus categorías, albergues turísticos, hospedajes y bed & breakfast).

Las habitaciones y unidades disponibles sumaron un total de 10.199 durante el mes de Julio 2018, lo que significó una reducción de 7,3% con respecto al mismo período del año anterior, sumando 5 meses consecutivos de contracción. Por otro lado, las plazas disponibles sumaron 23.250, con una caída de 4,9% en el cotejo interanual.

Cuadro 1. Cantidad de habitaciones y/o unidades y plazas disponibles por tipo de establecimiento. Río Grande. Julio 2018

Categoría	Habitaciones Disponibles	Plazas Disponibles
Total	10.199	23.250
Hotelero	8.959	20.832
Hotel 4 y 5 estrellas	5.983	12.710
Hotel 3 estrellas	1.829	4.464
Apart hotel	496	2.108
Hotel 1 y 2 estrellas	651	1.550
Parahotelero	1.240	2.418
Hospedajes	558	1.116
Hosterías	682	1.302
Albergues turísticos	-	-

El Gráfico 1 representa la oferta disponible en plazas del sector hotelero y parahotelero en el mercado local. En este sentido, el 90% del total de las plazas disponibles en Río Grande es aportado por el sector hotelero, con una mayor cuota de participación de los establecimientos “hoteles de 4 y 5 estrellas” (55% del total de plazas).



El siguiente cuadro presenta el uso de la oferta disponible de habitaciones y plazas expresadas en el párrafo anterior.

El número de habitaciones ocupadas durante el mes de Julio 2018 sumó 3.891, registrando una reducción de 4,7% en comparación con igual período del 2017, quebrando una marca de 5 meses consecutivos de expansión. Continuando con el análisis interanual, la tasa de ocupación de habitaciones (TOH) fue de 38,2%, manifestando un incremento de 1,1 puntos porcentuales (en adelante p.p.) acumulando su sexto mes consecutivo en terreno positivo.

Las plazas ocupadas totalizaron 5.802, dando como resultado una tasa de ocupación de plazas (TOP) de 25,0%, lo que arrojó una mejora de 0,5 p.p. frente al mismo período del año anterior.

Cuadro 2. Cantidad de habitaciones y/o unidades y plazas disponibles, ocupadas y tasa de ocupación por sector. Río Grande. Julio 2018

Categoría	Habitaciones			Plazas		
	Disponibles	Ocupadas	TOH(1)	Disponibles	Ocupadas	TOP(2)
TOTAL	10.199	3.891	38,2	23.250	5.802	25,0
Hotelero	8.959	3.569	39,8	20.832	5.469	26,3
Parahotelero	1.240	322	26,0	2.418	333	13,8

(1)Tasa de ocupación de habitaciones: $TOH=(\text{Habitaciones o unidades ocupadas} / \text{Habitaciones o unidades disponibles}) * 100$

(2)Tasa de ocupación de plazas: $TOP=(\text{Plazas ocupadas} / \text{Plazas disponibles}) * 100$

2. Indicadores de la demanda hotelera y parahotelera

Las pernoctaciones de turistas residentes y no residentes en establecimientos hoteleros y parahoteleros de la ciudad durante el mes de Julio 2018 totalizaron 5.802 noches, lo que significó un desplome interanual de 2,9% encadenando 5 meses de caídas.

El 95,8% de las pernoctaciones correspondieron a turistas residentes.

Por otro lado, y siguiendo el análisis por condición de residencia, cayeron en el cotejo interanual los pernoctes de los viajeros no residentes un 63,3%, en tanto los residentes crecieron 4,7%.

Asimismo, si realizamos el análisis por sector la cantidad de pernoctaciones en ambos, hotelero y parahotelero, disminuyeron 0,3% y 31,8% respectivamente.

Como se puede observar en el cuadro 3 cerca del 92% de las plazas ocupadas se registró en el hotelero.

Cuadro 3. Pernoctaciones, viajeros y estadía media por condición de residencia y sector. Río Grande. Julio 2018

	Total	Sector Hotelero	Sector Parahotelero
Pernoctaciones(1)	5.802	5.469	333
Residentes	5.555	5.225	330
No Residentes	245	242	3
Sin declarar	2	2	-
Viajeros	3.932	3.707	225
Residentes	3.792	3.570	222
No residentes	138	135	3
Sin declarar	2	2	-
Estadía media(2) en días	1,48	1,48	1,48
Residentes	1,46	1,46	1,49
No residentes	1,78	1,79	1,00

(1) El número de pernoctaciones es equivalente al número de plazas ocupadas.

(2) Se entiende por estadía promedio a la duración promedio en días en que se alojaron los viajeros: plazas ocupadas / viajeros

En cuanto al ingreso de viajeros en los establecimientos de la ciudad se registró un total de 3.932 llegadas, con una variación positiva en el cotejo interanual de 7,9%. Este avance puso fin a tres meses seguidos donde se habían registrado saldos negativos respecto del mismo período del año anterior.

Por su parte, si analizamos la variación interanual del ingreso de viajeros por condición de residencia, el mismo cerró con una ganancia de 71,7% en el caso de viajeros residentes, mientras que los viajeros no residentes retrocedieron un 37,0%. Cabe mencionar que en julio 2017 la cantidad de viajeros que no habían declarado su condición de residencia rozaba el 35% en tanto en el período analizado este segmento no fue significativo, dado que apenas alcanzó al 0,05%.

La estadía media para el mes de Julio 2018 fue de 1,48 noches, manifestando un sensible ajuste interanual.

El cuadro 4 muestra para el mes analizado una matriz de doble entrada que permite visualizar la distribución regional de las pernoctaciones, la cantidad de ingresos de viajeros y la estadía media según condición de residencia.

Del análisis de las pernoctaciones del mes de referencia según región de origen se desprende que los viajeros residentes sumaron la mayor cuota de participación con el 95,8% de los pernoctes del mes. Con un 27,6% de las mismas realizadas por personas procedentes de la Ciudad Autónoma de Buenos Aires, seguidas de aquellas provenientes de la provincia de Buenos Aires, que alcanzaron una cuota de participación sobre el total de 21,1%. Asimismo, siguiendo el estudio de los viajeros residentes, la participación del turismo interno ocupó el tercer lugar en el ranking, con 20,3% de los pernoctes totales.

Por su parte, la cuota de pernoctes de viajeros internacionales (no residentes) fue de 4,2% de los cuales los provenientes de Chile lideraron con una participación de 1,4% sobre el total de las plazas ocupadas, mientras que Brasil y el resto de América Latina lo secundaron con el 0,8% y el 0,6% respectivamente.

Cabe mencionar que fue insignificante la cantidad de personas que no declararon su residencia.

Cuadro 4. Distribución regional de las pernoctaciones, ingreso de viajeros hospedados y estadía media según condición de residencia. Río Grande. Julio 2018

	Pernoctaciones(1)	Cuota de participación	Ingreso de viajeros	Cuota de participación	Estadía media
Total	5.802	100,00	3.932	100,00	1,48
Total sin declarar	2	0,03	2	0,05	1,00
Total Residentes	5.555	95,74	3.792	96,44	1,46
Tierra del Fuego	1.176	20,27	916	23,30	1,28
CABA	1.599	27,56	1.477	37,56	1,08
Buenos Aires Provincia(2)	1.225	21,11	690	17,55	1,78
Resto de la Patagonia	1.032	17,79	557	14,17	1,85
Cuyo	100	1,72	41	1,04	2,44
Norte	281	4,84	52	1,32	5,40
Centro	63	1,09	21	0,53	3,00
Litoral	79	1,36	38	0,97	2,08
Total No Residentes	245	4,22	138	3,51	1,78
Chile	82	1,41	58	1,48	1,41
Brasil	50	0,86	45	1,14	1,11
Resto América Latina	38	0,65	9	0,23	4,22
Canadá	1	0,02	1	0,03	1,00
EEUU	6	0,10	2	0,05	3,00
Alemania	-	-	-	-	-
España	-	-	-	-	-
Italia	1	0,02	1	0,03	1,00
Francia	-	-	-	-	-
Resto de Europa	2	0,03	2	0,05	1,00
China	16	0,28	4	0,10	4,00
Rep. Corea	32	0,55	5	0,13	6,40
Japón	10	0,17	5	0,13	2,00
Resto Asia	1	0,02	1	0,03	1,00
Resto del mundo	6	0,10	5	0,13	1,20

(1) Pernoctaciones es igual a plazas ocupadas.

(2) Incluye partidos del Gran Buenos Aires y resto de la provincia.

Si bien el Ministerio de Turismo define seis regiones en su Plan Federal Estratégico de Turismo Sustentable (PFETS); en la EOH la Ciudad Autónoma de Buenos Aires se trata como una región independiente. Así, cada región comprende:

Región de Buenos Aires: Provincia de Buenos Aires.

Región Ciudad de Buenos Aires: Ciudad Autónoma de Buenos Aires.

Región Centro: Provincia de Córdoba.

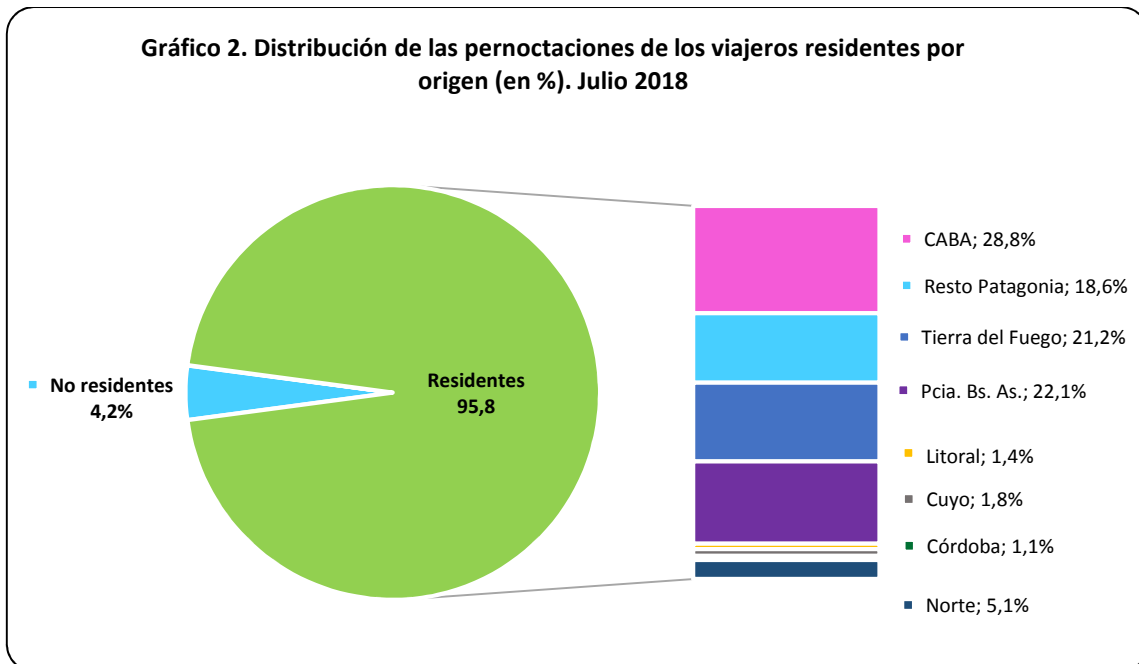
Región Cuyo: Provincias de Mendoza, San Juan, La Rioja y San Luis.

Región Litoral: Provincias de Entre Ríos, Corrientes, Misiones, Santa Fe, Chaco y Formosa.

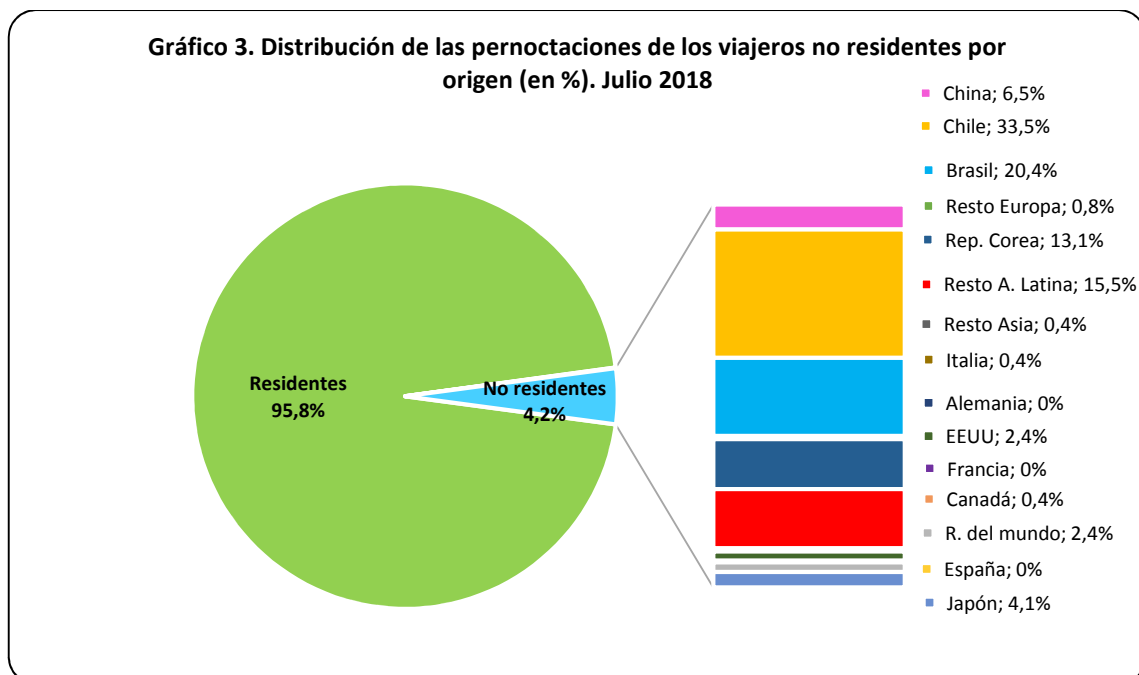
Región Norte: Provincias de Catamarca, Tucumán, Santiago del Estero, Salta y Jujuy.

Región Patagonia: Provincias de La Pampa, Neuquén, Río Negro, Chubut, Santa Cruz y Tierra del Fuego.

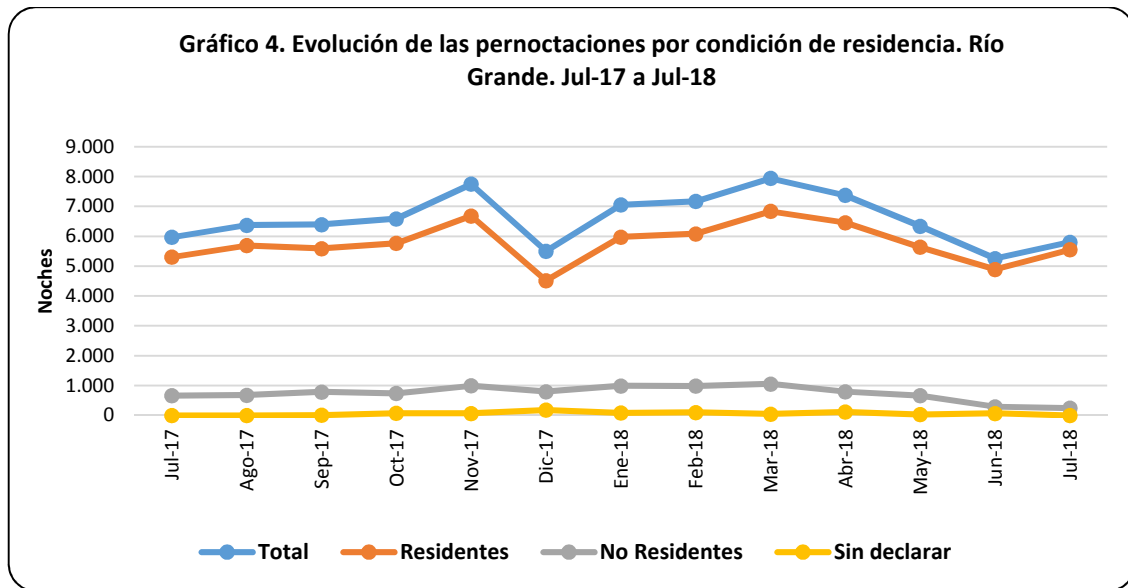
El gráfico 2 muestra las regiones donde los viajeros nacionales residen habitualmente.



En tanto el gráfico 3 muestra las regiones donde los viajeros internacionales hacen lo propio.

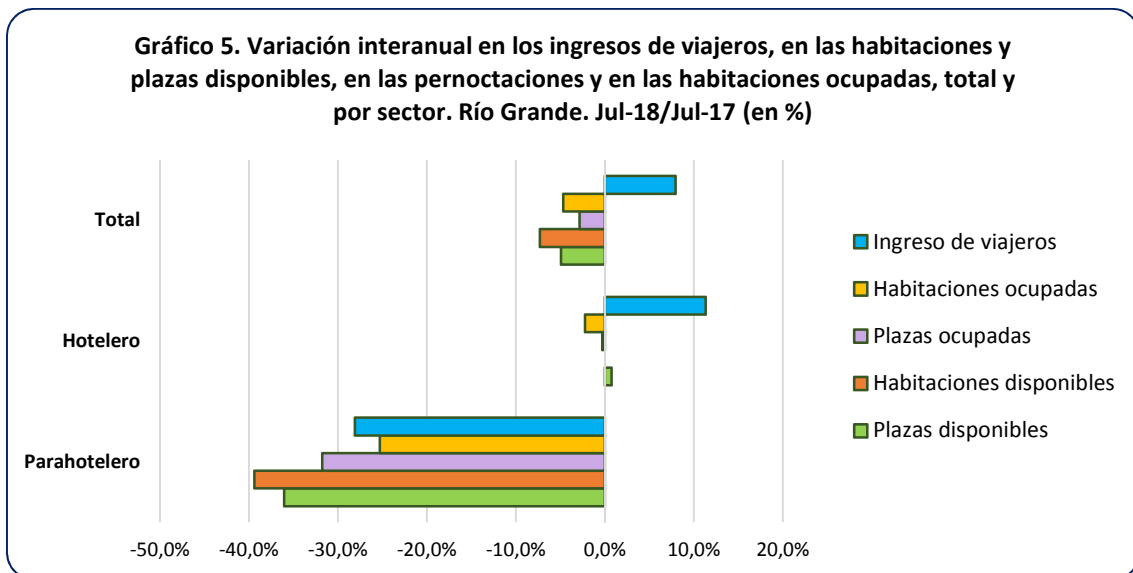


Por otro lado, el gráfico 4 presenta la evolución de las pernoctaciones por condición de residencia.

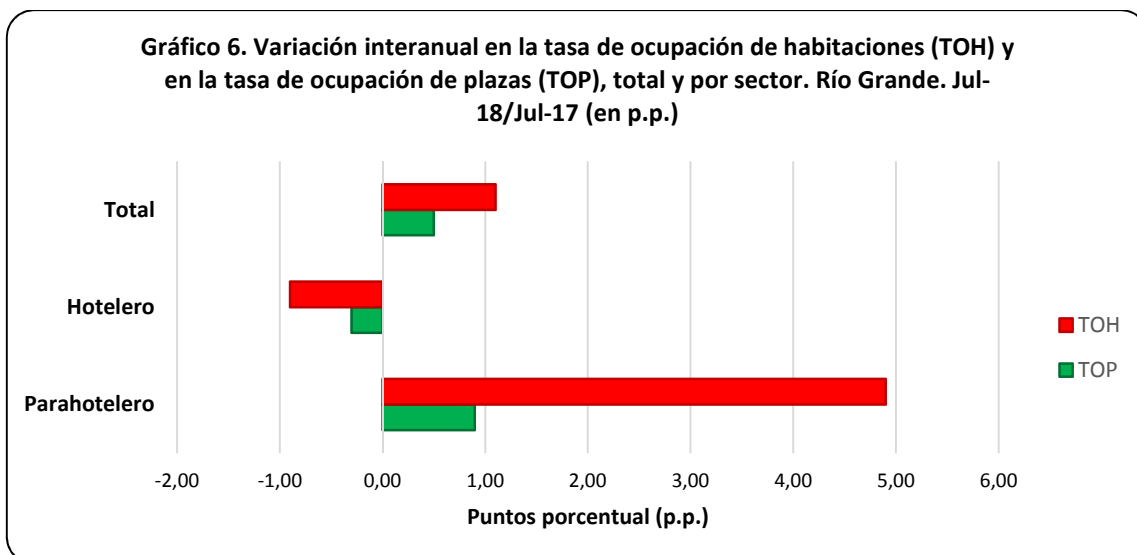


Los gráficos 5 y 6 reflejan la variación frente a igual período del año anterior de los principales indicadores.

En el gráfico 5 se pueden apreciar las variaciones interanuales de los distintos indicadores de la oferta y la demanda. El sector parahotelero registró saldos negativos tanto en los indicadores de la oferta como en los de la demanda, en tanto el hotelero obtuvo una aceleración en la llegada de viajeros mayor al 10% lo que impactó en el total de ingresos.



Siguiendo con el análisis de la demanda y analizando la variación interanual de las tasas de ocupación mostradas en el gráfico 6, encontramos que en el sector parahotelero se produjo un avance de ambas tasas, la de plazas (TOP) sumó 0,9 p.p. y la de habitaciones (TOH) 4,9 p.p. Por el contrario, en el hotelero la TOP cayó 0,3 p.p., igual comportamiento presentó la TOH que retrocedió 0,9 p.p.



Como sinopsis del mes se observó que se redujo la oferta total de habitaciones y plazas disponibles, en ambos sectores, con un mayor impacto en el parahotelero por el cierre de dos establecimientos durante el último año analizado.

Por otro lado, en el mes de Julio 2018 si bien se incrementó la llegada de viajeros un 7,9%, los mismos acortaron su tiempo de permanencia motivo por el cual esta ganancia no se reflejó en la ocupación que registró un desplome en el total de habitaciones ocupadas y en las pernoctaciones totales de 4,7% y 2,9% respectivamente.

A pesar de la caída en la ocupación de habitaciones y plazas las tasas de ocupación se mantuvieron con saldos positivos dado que la disponibilidad sufrió una retracción de mayores proporciones. Así la tasa de ocupación de habitaciones (TOH) se situó en 38,2%, marcando un incremento interanual de 1,1 p.p. y la tasa de ocupación de plazas (TOP), se ubicó en 25,0%; 0,5 p.p. más que igual período del año 2017.

La estadía media para, Julio 2018 fue de 1,48 días, resultando inferior en 0,16 días al valor registrado el mismo mes del año anterior.

Como comentario final, desde que se inició la serie en octubre 2012, los indicadores de la demanda tocaron sus valores más bajos en junio 2016, mes en que comenzó una lenta pero sostenida recuperación que se mantuvo hasta el último trimestre 2017, período en que se inicia una pausada desaceleración. En enero 2018 se revierte la tendencia ascendente y en julio 2018 nos encuentra, con una caída en la disponibilidad de habitaciones y plazas, un flujo mayor de viajeros con un menor tiempo de permanencia, y una ocupación que a pesar de arrojar saldos negativos en el cotejo interanual derivó en tasas positivas.

Informes y Metodología: Se puede descargar todo el material ingresando en “Publicaciones/Encuesta de Ocupación Hotelera (EOH)” en <https://ww2.riogrande.gob.ar/municipio/dependencias/observatorio-estadistico/>



ANEXO: Principales indicadores de la oferta y la demanda en establecimientos hoteleros y parahoteleros de la ciudad de Río Grande y variación interanual (en %). Julio/2018

Oferta y demanda hotelera. Indicadores por mes y tipo de establecimiento. Río Grande. Períodos Feb/18 a Jul/18 y Jul/17

Indicadores	2018						2017	Var. i.a.
	Feb.	Mar.	Abr.	May.	Jun.	Jul.	Jul.	Julio 2018-2017
Establecimientos (1)								
Total	14	13	13	12	12	12	14	-14,3%
Hoteleros	9	9	9	9	9	9	9	-
Hotel 4 y 5 estrellas	2	2	2	2	2	2	2	-
Hotel 3 estrellas	3	3	3	3	3	3	3	-
Apart hotel y H. Boutique	2	2	2	2	2	2	2	-
Hotel 1 y 2 estrellas	2	2	2	2	2	2	2	-
Parahoteleros	5	4	4	3	3	3	5	-40,0%
Hospedajes	3	3	3	2	2	2	3	-33,3%
Hosterías	1	1	1	1	1	1	1	-
Albergues turísticos	1	-	-	-	-	-	1	-100,0%
Habitaciones o unidades disponibles (2)								
Total	9.940	10.602	10.260	10.199	9.870	10.199	11.005	-7,3%
Hoteleros	8.092	8.959	8.670	8.959	8.670	8.959	8.959	-
Hotel 4 y 5 estrellas	5.404	5.983	5.790	5.983	5.790	5.983	5.983	-
Hotel 3 estrellas	1.652	1.829	1.770	1.829	1.770	1.829	1.829	-
Apart hotel	448	496	480	496	480	496	496	-
Hotel 1 y 2 estrellas	588	651	630	651	630	651	651	-
Parahoteleros	1.848	1.643	1.590	1.240	1.200	1.240	2.046	-39,4%
Hospedajes	868	961	930	558	540	558	961	-41,9%
Hosterías	616	682	660	682	660	682	682	-
Albergues turísticos	364	-	-	-	-	-	403	-100,0%
Habitaciones o unidades ocupadas (3)								
Total	4.477	5.036	5.060	4.606	3.793	3.891	4.082	-4,7%
Hoteleros	3.961	4.588	4.671	4.277	3.485	3.569	3.651	-2,2%
Parahoteleros	516	448	389	329	308	322	431	-25,3%
Plazas disponibles (4)								
Total	22.064	23.653	22.950	23.064	22.320	23.250	24.459	-4,9%
Hoteleros	18.648	20.646	19.980	20.646	19.980	20.832	20.677	0,7%
Hotel 4 y 5 estrellas	11.480	12.710	12.300	12.710	12.300	12.710	12.710	-
Hotel 3 estrellas	4.032	4.464	4.320	4.464	4.320	4.464	4.495	-0,7%
Apart hotel	1.736	1.922	1.860	1.922	1.860	2.108	1.922	9,7%
Hotel 1 y 2 estrellas	1.400	1.550	1.500	1.550	1.500	1.550	1.550	-
Parahoteleros	3.416	3.007	2.970	2.418	2.340	2.418	3.782	-36,1%
Hospedajes	1.596	1.767	1.710	1.116	1.080	1.116	1.767	-36,8%
Hosterías	1.120	1.240	1.260	1.302	1.260	1.302	1.240	5,0%
Albergues turísticos	700	-	-	-	-	-	775	-100,0%
Plazas ocupadas (5)								
Total	7.170	7.942	7.374	6.338	5.257	5.802	5.973	-2,9%
Por Sector								
Hoteleros	6.579	7.422	6.946	6.005	4.932	5.469	5.485	-0,3%
Parahoteleros	591	520	428	333	325	333	488	-31,8%
Por Residencia								
Residentes	6.081	6.837	6.459	5.640	4.891	5.555	5.305	4,7%
No residentes	986	1.054	797	664	296	245	668	-63,3%
Sin declarar	103	51	118	34	70	2	-	100,0%

Tasa de ocupación de las habitaciones o unidades (TOH) (6)								
Total	45,0	47,5	49,3	45,2	38,4	38,2	37,1	1,1 p.p.
Hoteleros	48,9	51,2	53,9	47,7	40,2	39,8	40,8	-0,9 p.p.
Parahoteleros	27,9	27,3	24,5	26,5	25,7	26,0	21,1	4,9 p.p.
Tasa de ocupación de plazas (TOP) (7)								
Total	32,5	33,6	32,1	27,5	23,6	25,0	24,4	0,5 p.p.
Hoteleros	35,3	35,9	34,8	29,1	24,7	26,3	26,5	-0,3 p.p.
Parahoteleros	17,3	17,3	14,4	13,8	13,9	13,8	12,9	0,9 p.p.
Viajeros (8)								
Total	4.385	4.939	4.524	3.924	3.073	3.932	3.643	7,9%
Por sector								
Hoteleros	3.942	4.556	4.232	3.714	2.864	3.707	3.330	11,3%
Parahoteleros	443	383	292	210	209	225	313	-28,1%
Por residencia								
Residentes	3.718	4.334	4.121	3.623	2.962	3.792	2.208	71,7%
No residentes	610	578	364	287	90	138	219	-37,0%
Sin declarar	57	27	39	14	21	2	1.216	-99,8%
Duración de la estadía promedio de los viajeros en días (9)								
Total	1,64	1,61	1,63	1,62	1,71	1,48	1,64	-0,16 días
Hoteleros	1,67	1,63	1,64	1,62	1,72	1,48	1,65	-0,17 días
Parahoteleros	1,33	1,36	1,47	1,59	1,56	1,48	1,56	-0,08 días

(1) Se entiende por **establecimiento** aquel que se encuentra bajo una administración de tipo comercial, que brinda alojamiento y que dispone de ciertos servicios como arreglo de camas y limpieza de sanitarios. Estos establecimientos están agrupados en clases y categorías, en función de su infraestructura edilicia y a los servicios prestados al público. El sector **hotelero** comprende: hoteles 1, 2, 3, 4 y 5 estrellas y apart-hoteles y el **parahotelero** incluye: hoteles sindicales, albergues, cabañas, bungalows, hospedajes, bed&breakfast, hosterías, residenciales, etc.

(2) Se considera **habitación** a todo cuarto o espacio amoblado ofrecido por un hotel, hostería, hospedaje o residencial, por un cierto precio por noche. Se consideran **unidades** los departamentos, cabañas o bungalows equipados que un establecimiento ofrece, otorgándole además algunos de los servicios de hotelería. Las **habitaciones y unidades disponibles** se obtienen multiplicando la cantidad de habitaciones y unidades disponibles de cada establecimiento hotelero por la cantidad de días que se encontró abierto el mismo, en el período analizado.

(3) **Habitaciones o unidades ocupadas**, se refiere al total de habitaciones y/o unidades que hayan sido alquiladas/ventas en el período de referencia. Resulta de multiplicar el total de habitaciones ocupadas por la cantidad de noches en que fueron ocupadas las mismas.

(4) **Las plazas disponibles** son el número total de camas fijas y supletorias que disponen los establecimientos. Una cama matrimonial se contabiliza como 2 plazas. Se obtienen multiplicando la cantidad de plazas disponibles de cada establecimiento por la cantidad de días que se encontró abierto el mismo, en el período analizado.

(5) **Las plazas ocupadas o pernoctes** se refiere al total de noches que cada viajero permaneció en una habitación. Se obtiene de multiplicar la cantidad de viajeros por la cantidad de noches que cada uno se haya alojado en el establecimiento.

(6) **La tasa de ocupación de habitaciones (TOH)**, es la relación, expresada como porcentaje, existente entre el número de noches en que permanecieron ocupadas las habitaciones/unidades y el número de noches en que quedaron disponibles, en el período de referencia. $TOH = \text{Habitaciones o unidades ocupadas} / \text{Habitaciones o unidades disponibles} * 100$

(7) **La tasa de ocupación de plazas (TOP)**, es la relación, expresada como porcentaje, existente entre el número de noches en que permanecieron ocupadas las plazas y el número de noches en que quedaron disponibles, en el período de referencia. $TOP = \text{Plazas ocupadas} / \text{Plazas disponibles} * 100$

(8) Se considera **viajero** a toda persona que se ha trasladado de su lugar de residencia habitual por razones de diversa índole, tales como el ocio, los negocios, la visita a familiares o amigos, etc.; que realiza una o más pernoctaciones seguidas en el mismo establecimiento hotelero o parahotelero y que abona por tal servicio. Un bebé que se aloja sin cargo no se considera viajero porque no ocupa una plaza.

(9) Se entiende por **estadía promedio** a la duración promedio en días en que se alojaron los viajeros: plazas ocupadas / viajeros.