

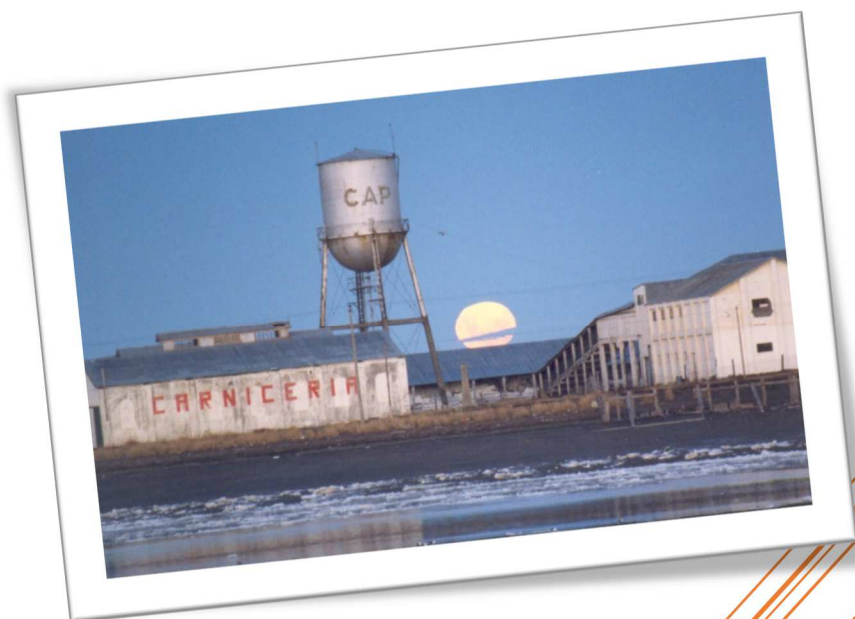
# ENCUESTA DE OCUPACIÓN HOTELERA (EOH)

## Río Grande - Diciembre 2017

---

Año 6 - Volumen 12 - Número 63

---



**Municipio  
de Río Grande**

**Dirección de Turismo**

Rosales 350, (V9420CMH) Río Grande, Argentina

[turismo@riogrande.gob.ar](mailto:turismo@riogrande.gob.ar)

**Observatorio Estadístico**

Rosales 246, (V9420CMF) Río Grande, Argentina

[observatorio.estadistico@riogrande.gob.ar](mailto:observatorio.estadistico@riogrande.gob.ar)



**Instituto Fuegoño de Turismo**

Maipú 505

(V9410BJK) Ushuaia, Argentina

[estadistica@tierradelfuego.org.ar](mailto:estadistica@tierradelfuego.org.ar)

<http://www.tierradelfuego.org.ar>



**Instituto Provincial de Análisis e Investigación Estadística y Censos**

San Martín 780

(V9410BFU) Ushuaia, Argentina

[dgevc@tierradelfuego.gov.ar](mailto:dgevc@tierradelfuego.gov.ar)

<http://estadisticas.tierradelfuego.gov.ar/>

# ENCUESTA DE OCUPACIÓN HOTELERA (EOH)

## Río Grande – Diciembre 2017

### Tabla de contenido

Introducción .....	1
Anticipo mensual de Diciembre 2017 .....	2
1. Indicadores de la oferta hotelera y parahotelera .....	2
2. Indicadores de la demanda hotelera y parahotelera .....	3
ANEXO: Principales indicadores de la oferta y la demanda en establecimientos hoteleros y parahoteleros de la ciudad de Río Grande y variación interanual (en %). Diciembre/2017 .....	9

### Introducción

La Encuesta de Ocupación Hotelera (EOH) es un relevamiento realizado a nivel nacional en forma continua desde el 2004, bajo la coordinación del Ministerio de Turismo de Nación (MINTUR) y el Instituto Nacional de Estadísticas y Censos (INDEC), que tiene como objetivo medir el impacto del turismo internacional e interno sobre la actividad de los establecimientos de los sectores, hotelero y parahotelero, de la Argentina. Con periodicidad mensual, mide desde la perspectiva de la demanda, entre otras variables, la cantidad de pernóctes e ingresos, de los viajeros residentes y no residentes, la estadía promedio por viajero y la tasa de ocupación en plazas y habitaciones, como así también el nivel de empleo del sector. Además, permite distinguir la información de acuerdo al origen de los viajeros (provincia o país de residencia). Por otro lado, desde el punto de vista de la oferta releva la cantidad de establecimientos, habitaciones y plazas disponibles.

En la ciudad de Río Grande este operativo se comenzó a instrumentar a partir de octubre de 2012 a través del Instituto Provincial de Análisis e Investigación Estadística y Censos (IPIEC) -responsable de la coordinación del operativo-, del Instituto Fuegoño de Turismo (INFUETUR), de la Dirección de Turismo y el Observatorio Estadístico del Municipio de Río Grande, aplicando un diseño censal, es decir se indaga la totalidad de los establecimientos que componen la oferta.

En esta oportunidad se exponen los principales datos, para los establecimientos hoteleros y parahoteleros de la ciudad de Río Grande del mes de Diciembre 2017.

## Anticipo mensual de Diciembre 2017

### 1. Indicadores de la oferta hotelera y parahotelera

En el mes de Diciembre 2017 la ciudad de Río Grande contó con 14 establecimientos, presentando igual oferta que en Diciembre 2016, 9 de los cuales fueron hoteleros (aquellos categorizados como hoteles 1 a 5 estrellas y apart-hoteles) y 5 parahoteleros (hosterías y cabañas en todas sus categorías, albergues turísticos, hospedajes y bed & breakfast).

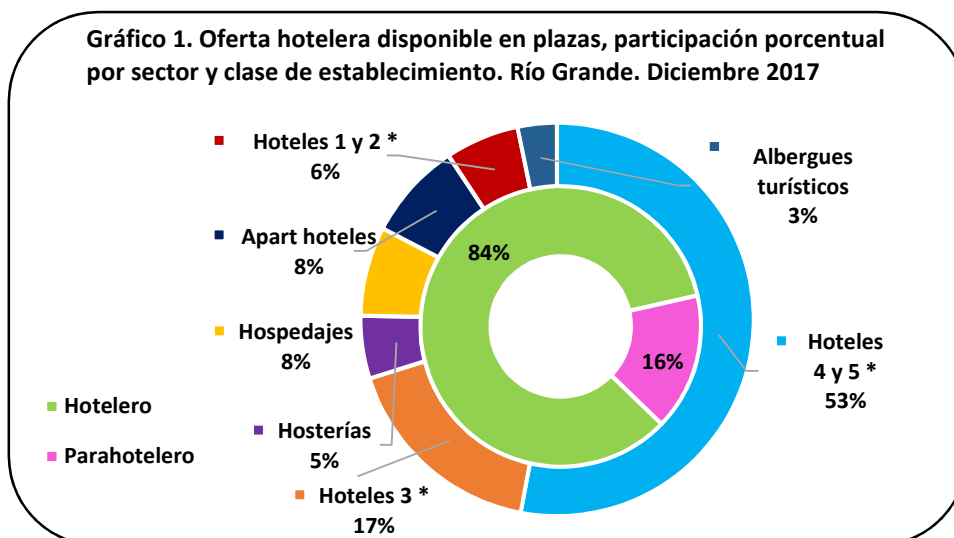
Las habitaciones y unidades disponibles sumaron un total de 10.836 durante el mes de Diciembre 2017, lo que significó un incremento de 4,7% con respecto al mismo período del año anterior. Por otro lado, las plazas disponibles sumaron 23.994, registrando un aumento de 4,7% en el cotejo interanual.

**Cuadro 1. Cantidad de habitaciones y/o unidades y plazas disponibles por tipo de establecimiento. Río Grande. Diciembre 2017**

Categoría	Habitaciones Disponibles	Plazas Disponibles
<b>Total</b>	<b>10.836</b>	<b>23.994</b>
<b>Hotelero</b>	<b>8.790</b>	<b>20.212</b>
Hotel 4 y 5 estrellas	5.983	12.710
Hotel 3 estrellas	1.693	4.120
Apart hotel	496	1.922
Hotel 1 y 2 estrellas	618	1.460
<b>Parahotelero</b>	<b>2.046</b>	<b>3.782</b>
Hospedajes	961	1.767
Hosterías	682	1.240
Albergues turísticos	403	775

El Gráfico 1 representa la oferta disponible en plazas del sector hotelero y parahotelero en el mercado local. En este sentido, el 84% del total de las plazas disponibles en Río Grande es aportado por el sector hotelero, con una mayor cuota de participación de los establecimientos “hoteles de 4 y 5 estrellas” (53% del total de plazas).

**Gráfico 1. Oferta hotelera disponible en plazas, participación porcentual por sector y clase de establecimiento. Río Grande. Diciembre 2017**



El siguiente cuadro presenta el uso de la oferta disponible de habitaciones y plazas expresadas en el párrafo anterior. El número de habitaciones ocupadas durante el mes de Diciembre 2017 sumó 3.795, con un repunte interanual de 3,7%. La tasa de ocupación de habitaciones (TOH) fue de 35,0%, manifestando una reducción de 0,3 puntos porcentuales (en adelante p.p.) siempre comparando con igual mes del año anterior.

Las plazas ocupadas totalizaron 5.505 camas, dando como resultado una tasa de ocupación de plazas (TOP) de 22,9%, lo que arrojó una caída de 0,1 p.p. frente al mismo período del año anterior.

**Cuadro 2. Cantidad de habitaciones y/o unidades y plazas disponibles, ocupadas y tasa de ocupación por sector. Río Grande. Diciembre 2017**

Categoría	Habitaciones			Plazas		
	Disponibles	Ocupadas	TOH(1)	Disponibles	Ocupadas	TOP(2)
<b>TOTAL</b>	<b>10.836</b>	<b>3.795</b>	<b>35,0</b>	<b>23.994</b>	<b>5.505</b>	<b>22,9</b>
Hotelero	8.790	3.348	38,1	20.212	4.991	24,7
Parahotelero	2.046	447	21,8	3.782	514	13,6

(1)Tasa de ocupación de habitaciones:  $TOH = (\text{Habitaciones o unidades ocupadas} / \text{Habitaciones o unidades disponibles}) * 100$

(2)Tasa de ocupación de plazas:  $TOP = (\text{Plazas ocupadas} / \text{Plazas disponibles}) * 100$

## 2. Indicadores de la demanda hotelera y parahotelera

Las pernoctaciones de turistas residentes y no residentes en establecimientos hoteleros y parahoteleros de la ciudad durante el mes de Diciembre 2017 totalizaron 5.505 noches, reportando un crecimiento interanual de 4,1%.

El 82,1% de las pernoctaciones correspondieron a turistas residentes.

Por otro lado, y siguiendo el análisis por condición de residencia, se incrementaron los pernoctes de los viajeros no residentes con un alza de 5,0%, mientras que los viajeros residentes registraron una variación positiva de 42,6%. Cabe mencionar que históricamente entre el 20% y el 30% de los viajeros no declaraban su lugar de residencia, situación que en el período analizado no ocurrió, lo que podría explicar esta variación en el cotejo interanual.

Asimismo, si realizamos el análisis por sector, la cantidad de pernoctaciones del sector hotelero logró un repunte de 8,1%, en comparación a igual mes del año anterior, mientras que el sector parahotelero experimentó una retracción de 23,1%.

Como se puede observar en el cuadro 3 más del 90% de las plazas ocupadas se registró en el sector hotelero.

**Cuadro 3. Pernoctaciones, viajeros y estadía media por condición de residencia y sector. Río Grande. Diciembre 2017**

	Total	Sector Hotelero	Sector Parahotelero
<b>Pernoctaciones(1)</b>	<b>5.505</b>	<b>4.991</b>	<b>514</b>
Residentes	4.519	4.212	307
No Residentes	802	687	115
Sin declarar	184	92	92
<b>Viajeros</b>	<b>4.018</b>	<b>3.660</b>	<b>358</b>
Residentes	3.385	3.182	203
No residentes	538	452	86
Sin declarar	95	26	69
<b>Estadía media(2) en días</b>	<b>1,37</b>	1,36	1,44
Residentes	1,34	1,32	1,51
No residentes	1,49	1,52	1,34

(1) El número de pernoctaciones es equivalente al número de plazas ocupadas.

(2) Se entiende por estadía promedio a la duración promedio en días en que se alojaron los viajeros: plazas ocupadas / viajeros

En cuanto al ingreso de viajeros en los establecimientos de la ciudad se registró un total de 4.018 llegadas, con un crecimiento de 8,2% en comparación interanual.

Por su parte, si analizamos la variación interanual del ingreso de viajeros por condición de residencia, el mismo cerró con un avance de 66,1% en el caso de viajeros residentes, mientras que los viajeros no residentes ganaron un 4,3%. Cabe mencionar que, como se comentó en párrafos anteriores, el porcentaje de quienes no declaraban su lugar de residencia bajó considerablemente, lo que explica en parte estas variaciones.

La estadía media para el mes de Diciembre 2017 fue de 1,37 noches, observándose los más altos promedios de permanencia en el sector parahotelero con 1,44 noches.

El cuadro 4 muestra para el mes analizado una matriz de doble entrada que permite visualizar la distribución regional de las pernoctaciones, la cantidad de ingresos de viajeros y la estadía media según condición de residencia.

Del análisis de las pernoctaciones del mes de referencia según región de origen se desprende que los viajeros residentes sumaron la mayor cuota de participación con el 82,1% de los pernoctes del mes. Con un 36,2% de las mismas realizadas por personas procedentes de la Ciudad Autónoma de Buenos Aires, seguidas de aquellas provenientes del resto de la Patagonia, que alcanzaron una cuota de participación sobre el total de 13,2%. Asimismo, siguiendo el estudio de los viajeros residentes, la participación del turismo interno ocupa el segundo lugar en el ranking, con 20,7% de los pernoctes totales.

Por su parte, la cuota de pernoctes de viajeros internacionales (no residentes) fue de 14,6% de los cuales los provenientes de Brasil lideraron con una participación de 2,1% sobre el total de las plazas ocupadas, mientras que Chile y el resto de América Latina lo secundaron con el 1,7% y el 1,5% respectivamente.

Cabe mencionar que quienes no declararon su residencia ascendieron a 3,3%.

**Cuadro 4. Distribución regional de las pernoctaciones, ingreso de viajeros hospedados y estadía media según condición de residencia. Río Grande. Diciembre 2017**

	<b>Pernoctaciones(1)</b>	<b>Cuota de participación</b>	<b>Ingreso de viajeros</b>	<b>Cuota de participación</b>	<b>Estadía media</b>
<b>Total</b>	<b>5.505</b>	<b>100,00</b>	<b>4.018</b>	<b>100,00</b>	<b>1,37</b>
<b>Total sin declarar</b>	<b>184</b>	<b>3,34</b>	<b>95</b>	<b>2,36</b>	<b>1,94</b>
<b>Total Residentes</b>	<b>4.519</b>	<b>82,09</b>	<b>3.385</b>	<b>84,25</b>	<b>1,34</b>
Tierra del Fuego	1.143	20,76	928	23,10	1,23
CABA	1.993	36,20	1.671	41,59	1,19
Buenos Aires Provincia(2)	228	4,14	123	3,06	1,85
Resto de la Patagonia	726	13,19	411	10,23	1,77
Cuyo	38	0,69	26	0,65	1,46
Norte	99	1,80	68	1,69	1,46
Centro	96	1,74	47	1,17	2,04
Litoral	196	3,56	111	2,76	1,77
<b>Total No Residentes</b>	<b>802</b>	<b>14,57</b>	<b>538</b>	<b>13,39</b>	<b>1,49</b>
Chile	95	1,73	74	1,84	1,28
Brasil	117	2,13	96	2,39	1,22
Resto América Latina	85	1,54	64	1,59	1,33
Canadá	16	0,29	11	0,27	1,45
EEUU	30	0,54	28	0,70	1,07
Alemania	81	1,47	68	1,69	1,19
España	26	0,47	8	0,20	3,25
Italia	26	0,47	18	0,45	1,44
Francia	48	0,87	38	0,95	1,26
Resto de Europa	81	1,47	77	1,92	1,05
China	78	1,42	21	0,52	3,71
Rep. Corea	76	1,38	4	0,10	19,00
Japón	25	0,45	17	0,42	1,47
Resto Asia	4	0,07	4	0,10	1,00
Resto del mundo	14	0,25	10	0,25	1,40

(1) Pernoctaciones es igual a plazas ocupadas.

(2) Incluye partidos del Gran Buenos Aires y resto de la provincia.

Si bien el Ministerio de Turismo define seis regiones en su Plan Federal Estratégico de Turismo Sustentable (PFETS); en la EOH la Ciudad Autónoma de Buenos Aires se trata como una región independiente. Así, cada región comprende:

Región de Buenos Aires: Provincia de Buenos Aires.

Región Ciudad de Buenos Aires: Ciudad Autónoma de Buenos Aires.

Región Centro: Provincia de Córdoba.

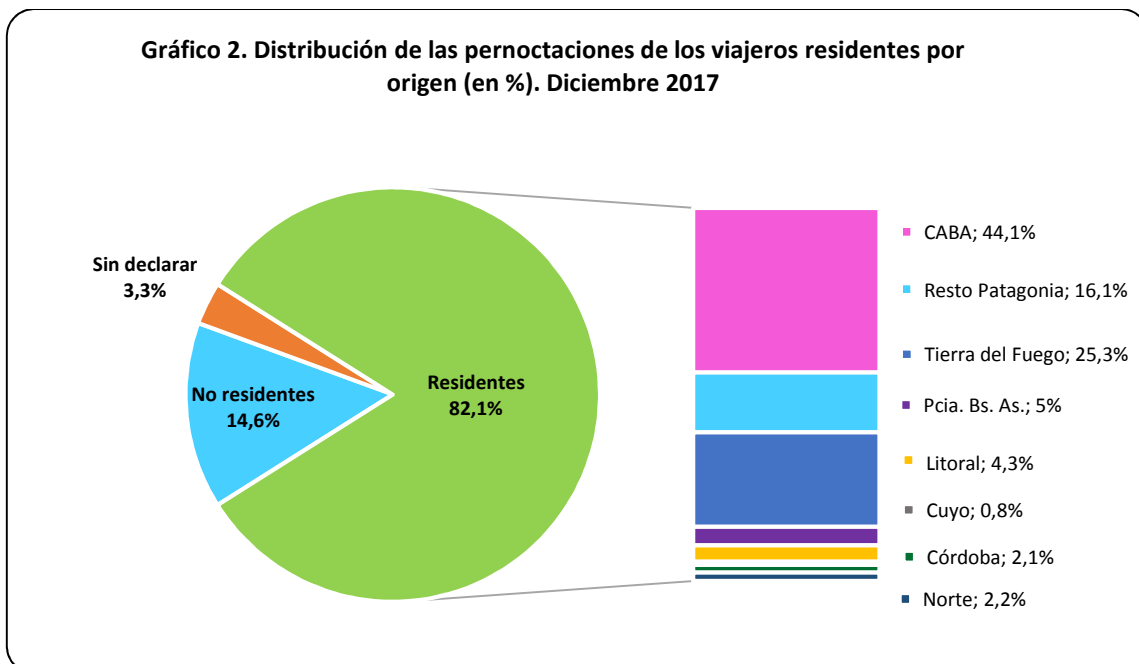
Región Cuyo: Provincias de Mendoza, San Juan, La Rioja y San Luis.

Región Litoral: Provincias de Entre Ríos, Corrientes, Misiones, Santa Fe, Chaco y Formosa.

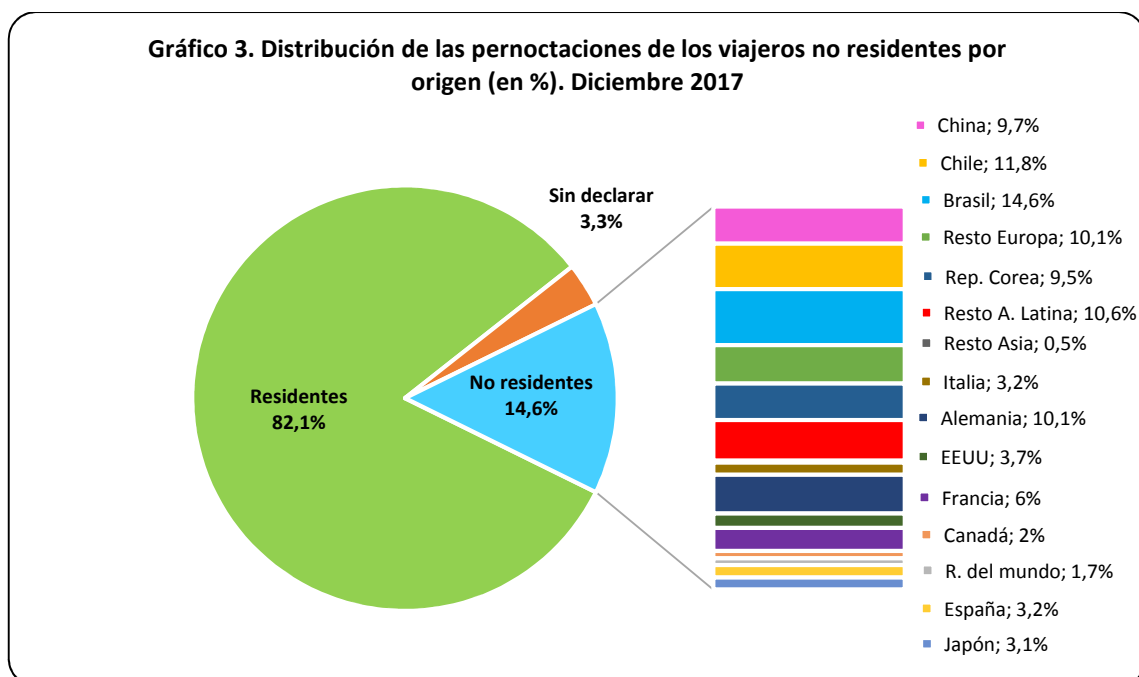
Región Norte: Provincias de Catamarca, Tucumán, Santiago del Estero, Salta y Jujuy.

Región Patagonia: Provincias de La Pampa, Neuquén, Río Negro, Chubut, Santa Cruz y Tierra del Fuego.

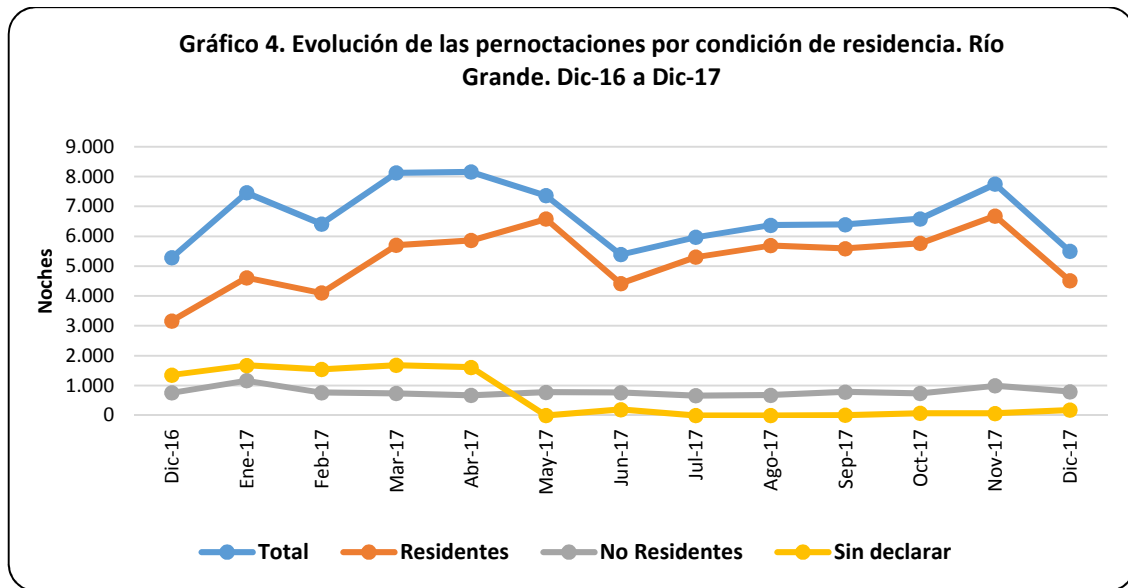
El gráfico 2 muestra las regiones donde los viajeros nacionales residen habitualmente.



En tanto el gráfico 3 muestra las regiones donde los viajeros internacionales hacen lo propio.

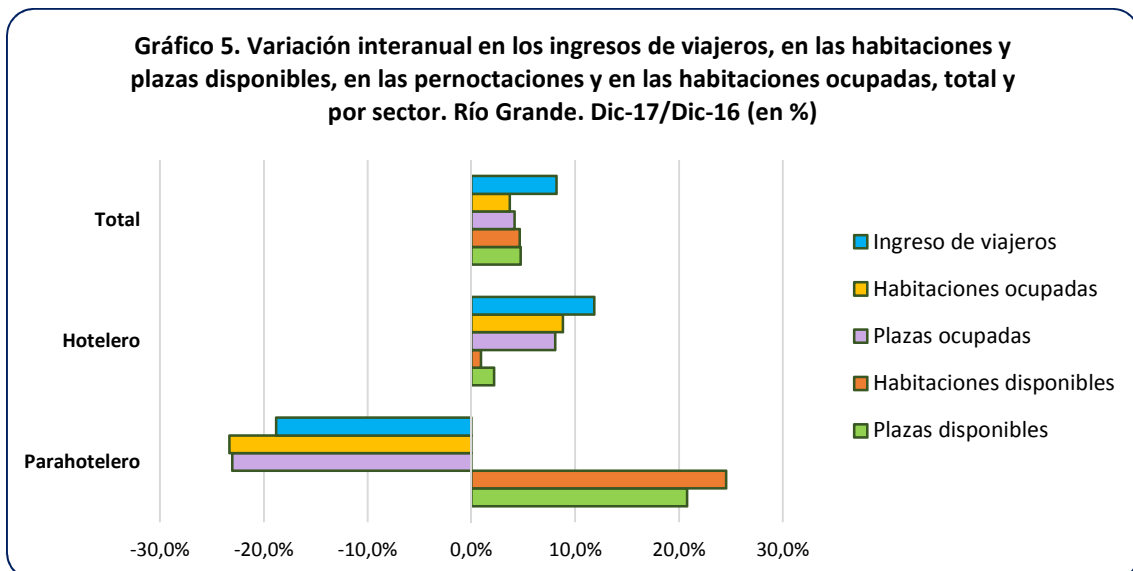


Por otro lado, el gráfico 4 presenta la evolución de las pernoctaciones por condición de residencia.



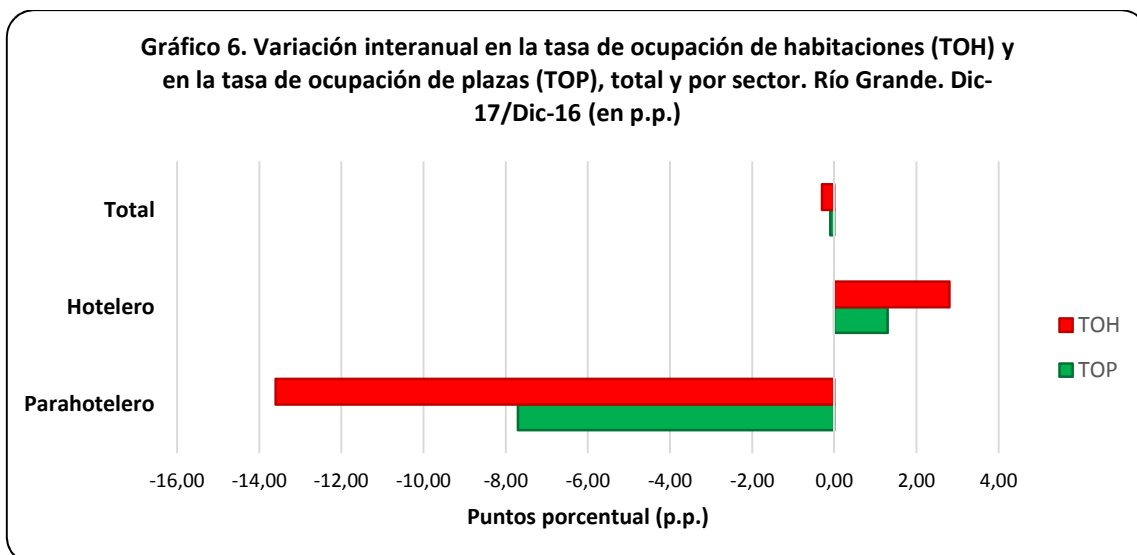
Los gráficos 5 y 6 reflejan la variación frente a igual período del año anterior de los principales indicadores.

En el gráfico 5 se puede apreciar que se incrementó tanto la oferta total de habitaciones y como la de plazas disponibles. Por otro lado, todos los indicadores de la demanda presentaron variaciones positivas en el sector hotelero, no así en el sector parahotelero en el que sufrieron una caída que no logró impactar en la demanda total.



Por otro parte, analizando las tasas de ocupación, encontramos que la de plazas (TOP) mostró un retroceso interanual en el sector parahotelero de 7,7 p.p. que repercutió en la tasa global como se ve reflejado en el gráfico 6. Similar situación se refleja con la tasa de ocupación de habitaciones (TOH) del sector parahotelero que cayó 13,6 p.p.





Como sinopsis del mes se observó un incremento interanual en la oferta total de habitaciones y plazas disponibles.

Por otro lado, algunos indicadores de la demanda mostraron saldos positivos contra igual período del año anterior, así el mes de Diciembre 2017 registró un incremento de 3,7% en el total de habitaciones ocupadas. Las pernoctaciones totales del período crecieron 4,1% y el ingreso de viajeros arrojó un saldo positivo de 8,2%.

En contrapunto las tasas de ocupación experimentaron una leve caída, en comparación con igual período anterior, motorizada por el sector parahotelero que sufrió, por un lado, un aumento en la disponibilidad de habitaciones y plazas, y por otro, una caída de la demanda situaciones que provocaron el desplome de la ocupación del sector frente a igual período del año anterior.

La estadía media para, Diciembre 2017 fue de 1,37 días, resultando inferior en 0,05 días al valor registrado el mismo mes del año anterior.

ANEXO: Principales indicadores de la oferta y la demanda en establecimientos hoteleros y parahoteleros de la ciudad de Río Grande y variación interanual (en %). Diciembre/2017

**Oferta y demanda hotelera. Indicadores por mes y tipo de establecimiento. Río Grande. Períodos Jul/17 a Dic/17 y Dic/16**

Indicadores	2017						2016	Var. i.a.
	Jul.	Ago.	Sep.	Oct.	Nov.	Dic.	Dic.	Diciembre 2017-2016
<b>Establecimientos (1)</b>								
<b>Total</b>	<b>14</b>	<b>14</b>	<b>14</b>	<b>14</b>	<b>14</b>	<b>14</b>	<b>12</b>	<b>16,7%</b>
<b>Hoteleros</b>	<b>9</b>	<b>9</b>	<b>9</b>	<b>9</b>	<b>9</b>	<b>9</b>	<b>8</b>	<b>12,5%</b>
Hotel 4 y 5 estrellas	2	2	2	2	2	2	2	-
Hotel 3 estrellas	3	3	3	3	3	3	3	-
Apart hotel y H. Boutique	2	2	2	2	2	2	1	100,0%
Hotel 1 y 2 estrellas	2	2	2	2	2	2	2	-
<b>Parahoteleros</b>	<b>5</b>	<b>5</b>	<b>5</b>	<b>5</b>	<b>5</b>	<b>5</b>	<b>4</b>	<b>25,0%</b>
Hospedajes	3	3	3	3	3	3	2	50,0%
Hosterías	1	1	1	1	1	1	1	-
Albergues turísticos	1	1	1	1	1	1	1	-
<b>Habitaciones o unidades disponibles (2)</b>								
<b>Total</b>	<b>11.005</b>	<b>11.005</b>	<b>10.650</b>	<b>11.005</b>	<b>10.650</b>	<b>10.836</b>	<b>10.354</b>	<b>4,7%</b>
<b>Hoteleros</b>	<b>8.959</b>	<b>8.959</b>	<b>8.670</b>	<b>8.959</b>	<b>8.670</b>	<b>8.790</b>	<b>8.711</b>	<b>0,9%</b>
Hotel 4 y 5 estrellas	5.983	5.983	5.790	5.983	5.790	5.983	5.983	-
Hotel 3 estrellas	1.829	1.829	1.770	1.829	1.770	1.693	1.829	-7,4%
Apart hotel	496	496	480	496	480	496	248	100,0%
Hotel 1 y 2 estrellas	651	651	630	651	630	618	651	-5,1%
<b>Parahoteleros</b>	<b>2.046</b>	<b>2.046</b>	<b>1.980</b>	<b>2.046</b>	<b>1.980</b>	<b>2.046</b>	<b>1.643</b>	<b>24,5%</b>
Hospedajes	961	961	930	961	930	961	558	72,2%
Hosterías	682	682	660	682	660	682	682	-
Albergues turísticos	403	403	390	403	390	403	403	-
<b>Habitaciones o unidades ocupadas (3)</b>								
<b>Total</b>	<b>4.082</b>	<b>4.447</b>	<b>4.188</b>	<b>4.433</b>	<b>5.556</b>	<b>3.795</b>	<b>3.660</b>	<b>3,7%</b>
Hoteleros	3.651	3.919	3.754	3.891	4.950	3.348	3.077	8,8%
Parahoteleros	431	528	434	542	606	447	583	-23,3%
<b>Plazas disponibles (4)</b>								
<b>Total</b>	<b>24.459</b>	<b>24.428</b>	<b>23.640</b>	<b>24.304</b>	<b>23.640</b>	<b>23.994</b>	<b>22.909</b>	<b>4,7%</b>
<b>Hoteleros</b>	<b>20.677</b>	<b>20.646</b>	<b>19.980</b>	<b>20.522</b>	<b>19.980</b>	<b>20.212</b>	<b>19.778</b>	<b>2,2%</b>
Hotel 4 y 5 estrellas	12.710	12.710	12.300	12.710	12.300	12.710	12.710	-
Hotel 3 estrellas	4.495	4.464	4.320	4.340	4.320	4.120	4.464	-7,7%
Apart hotel	1.922	1.922	1.860	1.922	1.860	1.922	1.054	82,4%
Hotel 1 y 2 estrellas	1.550	1.550	1.500	1.550	1.500	1.460	1.550	-5,8%
<b>Parahoteleros</b>	<b>3.782</b>	<b>3.782</b>	<b>3.660</b>	<b>3.782</b>	<b>3.660</b>	<b>3.782</b>	<b>3.131</b>	<b>20,8%</b>
Hospedajes	1.767	1.767	1.710	1.767	1.710	1.767	1.116	58,3%
Hosterías	1.240	1.240	1.200	1.240	1.200	1.240	1.240	-
Albergues turísticos	775	775	750	775	750	775	775	-
<b>Plazas ocupadas (5)</b>								
<b>Total</b>	<b>5.973</b>	<b>6.373</b>	<b>6.395</b>	<b>6.585</b>	<b>7.748</b>	<b>5.505</b>	<b>5.286</b>	<b>4,1%</b>
<b>Por Sector</b>								
Hoteleros	5.485	5.773	5.908	5.978	7.039	4.991	4.618	8,1%
Parahoteleros	488	600	487	607	709	514	668	-23,1%
<b>Por Residencia</b>								
Residentes	5.305	5.693	5.592	5.769	6.682	4.519	3.168	42,6%
No residentes	668	680	791	742	996	802	764	5,0%
Sin declarar	0	0	12	74	70	184	1.354	-86,4%

<b>Tasa de ocupación de las habitaciones o unidades (TOH) (6)</b>								
<b>Total</b>	<b>37,1</b>	<b>40,4</b>	<b>39,3</b>	<b>40,3</b>	<b>52,2</b>	<b>35,0</b>	<b>35,3</b>	<b>-0,3 p.p.</b>
Hoteleros	40,8	43,7	43,3	43,4	57,1	38,1	35,3	2,8 p.p.
Parahoteleros	21,1	25,8	21,9	26,5	30,6	21,8	35,5	-13,6 p.p.
<b>Tasa de ocupación de plazas (TOP) (7)</b>								
<b>Total</b>	<b>24,4</b>	<b>26,1</b>	<b>27,1</b>	<b>27,1</b>	<b>32,8</b>	<b>22,9</b>	<b>23,1</b>	<b>-0,1 p.p.</b>
Hoteleros	26,5	28,0	29,6	29,1	35,2	24,7	23,3	1,3 p.p.
Parahoteleros	12,9	15,9	13,3	16,0	19,4	13,6	21,3	-7,7 p.p.
<b>Viajeros (8)</b>								
<b>Total</b>	<b>3.643</b>	<b>4.362</b>	<b>4.421</b>	<b>4.395</b>	<b>5.632</b>	<b>4.018</b>	<b>3.714</b>	<b>8,2%</b>
<b>Por sector</b>								
Hoteleros	3.330	3.936	4.079	4.021	5.127	3.660	3.273	11,8%
Parahoteleros	313	426	342	374	505	358	441	-18,8%
<b>Por residencia</b>								
Residentes	2.208	4.112	3.937	3.936	5.092	3.385	2.038	66,1%
No residentes	219	250	481	416	483	538	516	4,3%
Sin declarar	1.216	0	3	43	57	95	1.160	-91,8%
<b>Duración de la estadía promedio de los viajeros en días (9)</b>								
<b>Total</b>	<b>1,64</b>	<b>1,46</b>	<b>1,45</b>	<b>1,50</b>	<b>1,38</b>	<b>1,37</b>	<b>1,42</b>	<b>-0,05 días</b>
Hoteleros	1,65	1,47	1,45	1,49	1,37	1,36	1,41	-0,05 días
Parahoteleros	1,56	1,41	1,42	1,62	1,40	1,44	1,51	-0,08 días

(1) Se entiende por **establecimiento** aquel que se encuentra bajo una administración de tipo comercial, que brinda alojamiento y que dispone de ciertos servicios como arreglo de camas y limpieza de sanitarios. Estos establecimientos están agrupados en clases y categorías, en función de su infraestructura edilicia y a los servicios prestados al público. El sector **hotelero** comprende: hoteles 1, 2, 3, 4 y 5 estrellas y apart-hoteles y el **parahotelero** incluye: hoteles sindicales, albergues, cabañas, bungalows, hospedajes, bed&breakfast, hosterías, residenciales, etc.

(2) Se considera **habitación** a todo cuarto o espacio amoblado ofrecido por un hotel, hostería, hospedaje o residencial, por un cierto precio por noche. Se consideran **unidades** los departamentos, cabañas o bungalows equipados que un establecimiento ofrece, otorgándole además algunos de los servicios de hotelería. Las **habitaciones y unidades disponibles** se obtienen multiplicando la cantidad de habitaciones y unidades disponibles de cada establecimiento hotelero por la cantidad de días que se encontró abierto el mismo, en el período analizado.

(3) **Habitaciones o unidades ocupadas**, se refiere al total de habitaciones y/o unidades que hayan sido alquiladas/vendidas en el período de referencia. Resulta de multiplicar el total de habitaciones ocupadas por la cantidad de noches en que fueron ocupadas las mismas.

(4) **Las plazas disponibles** son el número total de camas fijas y supletorias que disponen los establecimientos. Una cama matrimonial se contabiliza como 2 plazas. Se obtienen multiplicando la cantidad de plazas disponibles de cada establecimiento por la cantidad de días que se encontró abierto el mismo, en el período analizado.

(5) **Las plazas ocupadas o pernoctes** se refiere al total de noches que cada viajero permaneció en una habitación. Se obtiene de multiplicar la cantidad de viajeros por la cantidad de noches que cada uno se haya alojado en el establecimiento.

(6) **La tasa de ocupación de habitaciones (TOH)**, es la relación, expresada como porcentaje, existente entre el número de noches en que permanecieron ocupadas las habitaciones/unidades y el número de noches en que quedaron disponibles, en el período de referencia.  $TOH = \text{Habitaciones o unidades ocupadas} / \text{Habitaciones o unidades disponibles} * 100$

(7) **La tasa de ocupación de plazas (TOP)**, es la relación, expresada como porcentaje, existente entre el número de noches en que permanecieron ocupadas las plazas y el número de noches en que quedaron disponibles, en el período de referencia.  $TOP = \text{Plazas ocupadas} / \text{Plazas disponibles} * 100$

(8) Se considera **viajero** a toda persona que se ha trasladado de su lugar de residencia habitual por razones de diversa índole, tales como el ocio, los negocios, la visita a familiares o amigos, etc.; que realiza una o más pernoctaciones seguidas en el mismo establecimiento hotelero o parahotelero y que abona por tal servicio. Un bebé que se aloja sin cargo no se considera viajero porque no ocupa una plaza.

(9) Se entiende por **estadía promedio** a la duración promedio en días en que se alojaron los viajeros: plazas ocupadas / viajeros.