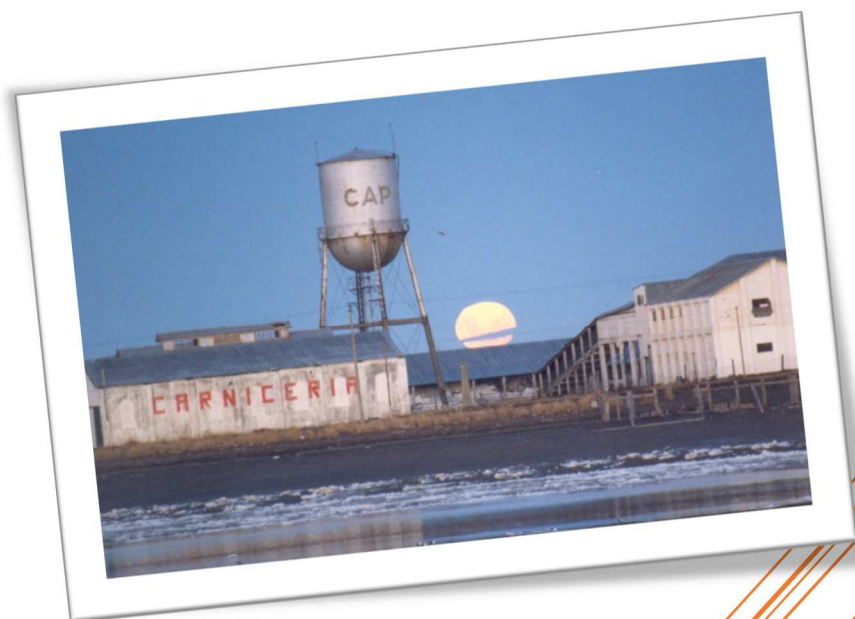


ENCUESTA DE OCUPACIÓN HOTELERA (EOH)

Río Grande - Julio 2017

Año 6 - Volumen 7 - Número 58



**Municipio
de Río Grande**

Dirección de Turismo

Rosales 350, (V9420CMH) Río Grande, Argentina

turismo@riogrande.gob.ar

<http://www.riogrande.gob.ar/municipio/dependencias/direccion-de-turismo/>

Observatorio Estadístico

Rosales 246, (V9420CMF) Río Grande, Argentina

observatorio.estadistico@riogrande.gob.ar

<http://www.riogrande.gob.ar/municipio/dependencias/observatorio-estadistico/>



Instituto Fuegoño de Turismo

Maipú 505

(V9410BJK) Ushuaia, Argentina

estadistica@tierradelfuego.org.ar

<http://www.tierradelfuego.org.ar>



Instituto Provincial de Análisis e Investigación Estadística y Censos

San Martín 780

(V9410BFU) Ushuaia, Argentina

dgevc@tierradelfuego.gov.ar

<http://estadisticas.tierradelfuego.gov.ar/>

ENCUESTA DE OCUPACIÓN HOTELERA (EOH)

Río Grande - Julio 2017

Tabla de contenido

Introducción.....	1
Anticipo mensual de Julio 2017.....	2
1. Indicadores de la oferta hotelera y parahotelera.....	2
2. Indicadores de la demanda hotelera y parahotelera.....	3
ANEXO: Principales indicadores de la oferta y la demanda en establecimientos hoteleros y parahoteleros de la ciudad de Río Grande y variación interanual (en %). Julio/2017.....	9

Introducción

La Encuesta de Ocupación Hotelera (EOH) es un relevamiento realizado a nivel nacional en forma continua desde el 2004, bajo la coordinación del Ministerio de Turismo de Nación (MINTUR) y el Instituto Nacional de Estadísticas y Censos (INDEC), que tiene como objetivo medir el impacto del turismo internacional e interno sobre la actividad de los establecimientos de los sectores, hotelero y parahotelero, de la Argentina. Con periodicidad mensual, mide desde la perspectiva de la demanda, entre otras variables, la cantidad de pernóctes e ingresos, de los viajeros residentes y no residentes, la estadía promedio por viajero y la tasa de ocupación en plazas y habitaciones, como así también el nivel de empleo del sector. Además, permite distinguir la información de acuerdo al origen de los viajeros (provincia o país de residencia). Por otro lado, desde el punto de vista de la oferta releva la cantidad de establecimientos, habitaciones y plazas disponibles.

En la ciudad de Río Grande este operativo se comenzó a instrumentar a partir de octubre de 2012 a través del Instituto Provincial de Análisis e Investigación Estadística y Censos (IPIEC) -responsable de la coordinación del operativo-, del Instituto Fuegoño de Turismo (INFUETUR), de la Dirección de Turismo y el Observatorio Estadístico del Municipio de Río Grande, aplicando un diseño censal, es decir se indaga la totalidad de los establecimientos que componen la oferta.

En esta oportunidad se exponen los principales datos, para los establecimientos hoteleros y parahoteleros de la ciudad de Río Grande del mes de Julio 2017.

Anticipo mensual de Julio 2017

1. Indicadores de la oferta hotelera y parahotelera

En el mes de Julio 2017 la ciudad de Río Grande ofreció igual oferta hotelera que en julio 2016, contando con un total de 14 establecimientos, de los cuales 9 fueron hoteleros (aquellos categorizados como hoteles 1 a 5 estrellas y apart-hoteles) y 5 parahoteleros (hosterías y cabañas en todas sus categorías, albergues turísticos, hospedajes y bed & breakfast).

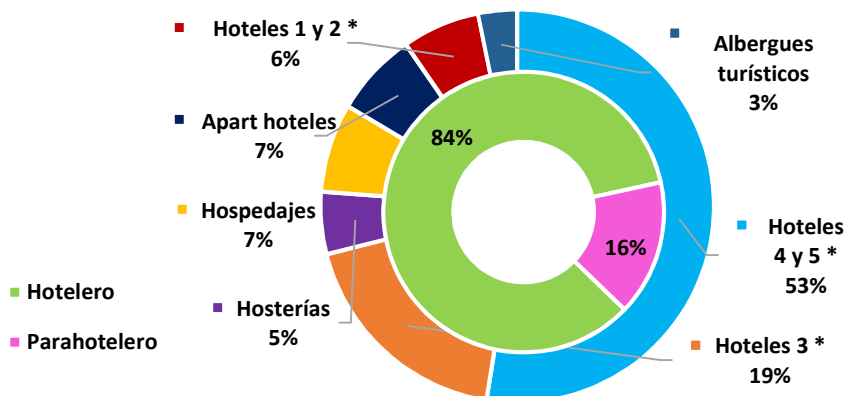
Las habitaciones y unidades disponibles sumaron un total de 11.005 durante el mes de Julio 2017, lo que significa un incremento de 3,5% con respecto al mismo período del año anterior. Por otro lado, las plazas disponibles sumaron 24.211, registrando un aumento de 3,4% en el cotejo interanual. Cabe mencionar que en el mes analizado se ofertó la mayor cantidad de habitaciones y plazas, desde que se inició la serie en octubre 2012.

Cuadro 1. Cantidad de habitaciones y/o unidades y plazas disponibles por tipo de establecimiento. Río Grande. Julio 2017

Categoría	Habitaciones Disponibles	Plazas Disponibles
Total	11.005	24.211
Hotelero	8.959	20.429
Hotel 4 y 5 estrellas	5.983	12.710
Hotel 3 estrellas	1.829	4.495
Apart hotel	496	1.674
Hotel 1 y 2 estrellas	651	1.550
Parahotelero	2.046	3.782
Hospedajes	961	1.767
Hosterías	682	1.240
Albergues turísticos	403	775

El Gráfico 1 representa la oferta disponible en plazas del sector hotelero y parahotelero en el mercado local. En este sentido, el 84% del total de las plazas disponibles en Río Grande es aportado por el sector hotelero, con una mayor cuota de participación de los establecimientos “hoteles de 4 y 5 estrellas” (53% del total de plazas).

Gráfico 1. Oferta hotelera disponible en plazas, participación porcentual por sector y clase de establecimiento. Río Grande. Julio 2017



El siguiente cuadro presenta el uso de la oferta disponible de habitaciones y plazas expresadas en el párrafo anterior. El número de habitaciones ocupadas durante el mes de Julio 2017 sumó 4.082, presentando un repunte interanual de 11,5%. La tasa de ocupación de habitaciones (TOH) resultó ser de 37,1%, manifestando un incremento de 2,7 puntos porcentuales (en adelante p.p.), siempre comparando con igual mes del año anterior.

Las plazas ocupadas totalizaron 5.973 camas, dando como resultado una tasa de ocupación de plazas (TOP) de 24,7%, lo que significó un incremento de 3,1 p.p. frente al mismo período del año anterior.

Cuadro 2. Cantidad de habitaciones y/o unidades y plazas disponibles, ocupadas y tasa de ocupación por sector. Río Grande. Julio 2017

Categoría	Habitaciones			Plazas		
	Disponibles	Ocupadas	TOH(1)	Disponibles	Ocupadas	TOP(2)
TOTAL	11.005	4.082	37,1	24.211	5.973	24,7
Hotelero	8.959	3.651	40,8	20.429	5.485	26,8
Parahotelero	2.046	431	21,1	3.782	488	12,9

(1)Tasa de ocupación de habitaciones: $TOH=(\text{Habitaciones o unidades ocupadas} / \text{Habitaciones o unidades disponibles}) * 100$

(2)Tasa de ocupación de plazas: $TOP=(\text{Plazas ocupadas} / \text{Plazas disponibles}) * 100$

2. Indicadores de la demanda hotelera y parahotelera

Las pernoctaciones de turistas residentes y no residentes en establecimientos hoteleros y parahoteleros de la ciudad durante el mes de Julio 2017 totalizaron 5.973 noches, manifestando un crecimiento interanual de 18,5%.

El 65,3% de los pernoctes fue realizado por turistas residentes, sumando 5.305 noches, mientras que el 28,5% restante corresponde a los turistas no residentes, totalizando 668 noches.

La cantidad de pernoctaciones del sector hotelero logró un repunte de 21,7%, en comparación a igual mes del año anterior, mientras que el sector parahotelero experimentó una retracción de 8,6%. Por otro lado, y siguiendo el análisis por condición de residencia, el mayor incremento en los pernoctes del mes correspondió a los viajeros residentes con un alza de 65,3%, mientras que los viajeros residentes registraron una variación positiva de 28,5%. Cabe mencionar que históricamente entre el 20% y el 30% de los viajeros no declaraban su lugar de residencia, situación que en el período analizado no ocurrió, lo que podría explicar, en parte, el incremento interanual de los pernoctes de viajeros residentes.

En el cuadro 3 se observa que la mayor cantidad de plazas ocupadas por los viajeros, independientemente de su origen, se registró en el sector hotelero.

Cuadro 3. Pernoctaciones, viajeros y estadía media por condición de residencia y sector. Río Grande. Julio 2017

	Total	Sector Hotelero	Sector Parahotelero
Pernoctaciones(1)	5.973	5.485	488
Residentes	5.305	4.874	431
No Residentes	668	611	57
Sin declarar	0	0	0
Viajeros	3.643	3.330	313
Residentes	2.208	1.935	273
No residentes	219	179	40
Sin declarar	1.216	1.216	0
Estadía media(2) en días	1,64	1,65	1,56
Residentes	2,40	2,52	1,58
No residentes	3,05	3,41	1,43

(1) El número de pernoctaciones es equivalente al número de plazas ocupadas.

(2) Se entiende por estadía promedio a la duración promedio en días en que se alojaron los viajeros: plazas ocupadas / viajeros

En cuanto al ingreso de viajeros en los establecimientos de la ciudad se registró un total de llegadas de 3.643 personas presentando un crecimiento de 15,0% en comparación interanual.

La estadía media para el mes de Julio 2017 fue de 1,64 noches, observándose los más altos promedios de permanencia en el sector hotelero con 1,65 noches.

El cuadro 4 muestra para el mes analizado una matriz de doble entrada que permite visualizar la distribución regional de las pernoctaciones, la cantidad de ingresos de viajeros y la estadía media según condición de residencia.

Del análisis de las pernoctaciones del mes de referencia, según región de origen, se desprende que los viajeros residentes sumaron la mayor cuota de participación con el 88,8% de los pernoctes del mes. Con un 32,1% del total de pernoctes realizadas por personas procedentes de la Ciudad Autónoma de Buenos Aires, seguidas de aquellas provenientes del resto de la Patagonia, que alcanzaron una cuota de participación sobre el total de 23,5%. Asimismo, siguiendo el estudio de los viajeros residentes, la participación del turismo interno ocupa el tercer lugar en el ranking, con 22,7% de los pernoctes totales.

Por su parte, la cuota de pernoctes de viajeros internacionales (no residentes) fue de 11,2% de los cuales los provenientes de Chile lideraron con una participación de 2,5% sobre el total de las plazas ocupadas, mientras que China y el resto de América Latina lo secundaron con el 2,0% y el 1,8% respectivamente.

Cabe aclarar, como se mencionó en párrafos anteriores, que en el mes analizado no hubo pasajeros que no declararon su lugar de residencia franja que históricamente rondaba entre el 20% y el 30%.

Cuadro 4. Distribución regional de las pernoctaciones, ingreso de viajeros hospedados y estadía media según condición de residencia. Río Grande. Julio 2017

	Pernoctaciones(1)	Cuota de participación	Ingreso de viajeros	Cuota de participación	Estadía media
Total	5.973	100,00	3.643	100,00	1,64
Total sin declarar	0	0,00	1.216	33,38	0,00
Total Residentes	5.305	88,82	2.208	60,61	2,40
Tierra del Fuego	1.358	22,74	642	17,62	2,12
CABA	1.919	32,13	428	11,75	4,48
Buenos Aires Provincia(2)	275	4,60	165	4,53	1,67
Resto de la Patagonia	1.403	23,49	806	22,12	1,74
Cuyo	64	1,07	27	0,74	2,37
Norte	74	1,24	36	0,99	2,06
Centro	118	1,98	54	1,48	2,19
Litoral	94	1,57	50	1,37	1,88
Total No Residentes	668	11,18	219	6,01	3,05
Chile	148	2,48	89	2,44	1,66
Brasil	62	1,04	25	0,69	2,48
Resto América Latina	109	1,82	23	0,63	4,74
Canadá	3	0,05	1	0,03	3,00
EEUU	13	0,22	2	0,05	6,50
Alemania	10	0,17	2	0,05	5,00
España	6	0,10	4	0,11	1,50
Italia	30	0,50	8	0,22	3,75
Francia	5	0,08	5	0,14	1,00
Resto de Europa	30	0,50	16	0,44	1,88
China	122	2,04	35	0,96	3,49
Rep. Corea	102	1,71	5	0,14	20,40
Japón	27	0,45	3	0,08	9,00
Resto Asia	1	0,02	1	0,03	1,00
Resto del mundo	0	0,00	0	0,00	0,00

(1) Pernoctaciones es igual a plazas ocupadas.

(2) Incluye partidos del Gran Buenos Aires y resto de la provincia.

Si bien el Ministerio de Turismo define seis regiones en su Plan Federal Estratégico de Turismo Sustentable (PFETS); en la EOH la Ciudad Autónoma de Buenos Aires se trata como una región independiente. Así, cada región comprende:

Región de Buenos Aires: Provincia de Buenos Aires.

Región Ciudad de Buenos Aires: Ciudad Autónoma de Buenos Aires.

Región Centro: Provincia de Córdoba.

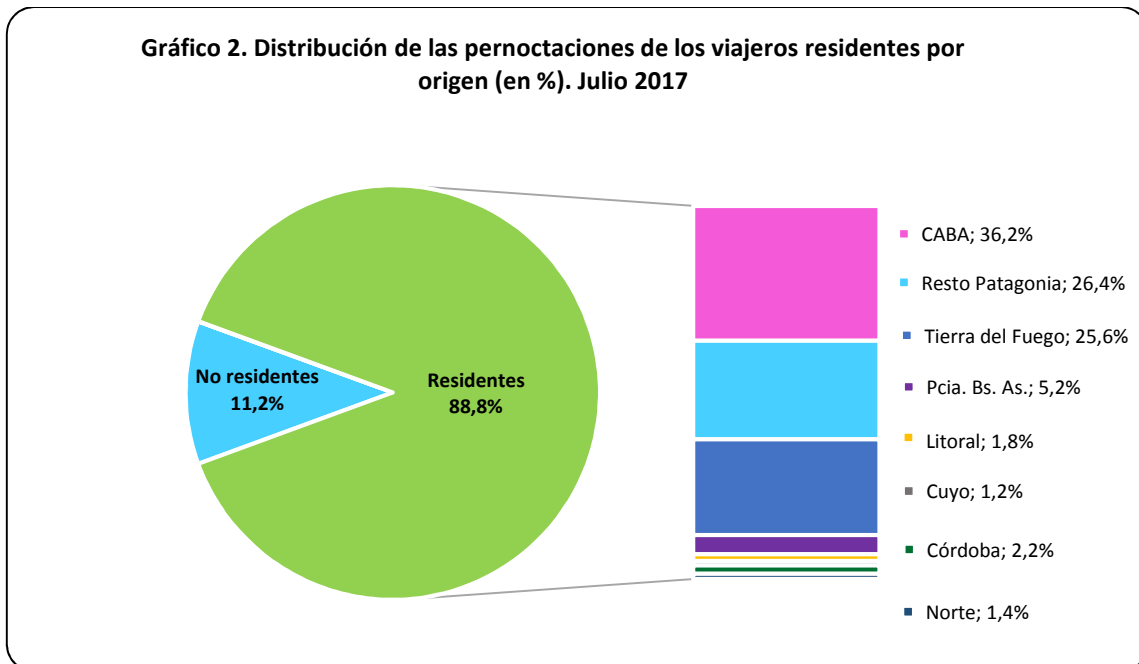
Región Cuyo: Provincias de Mendoza, San Juan, La Rioja y San Luis.

Región Litoral: Provincias de Entre Ríos, Corrientes, Misiones, Santa Fe, Chaco y Formosa.

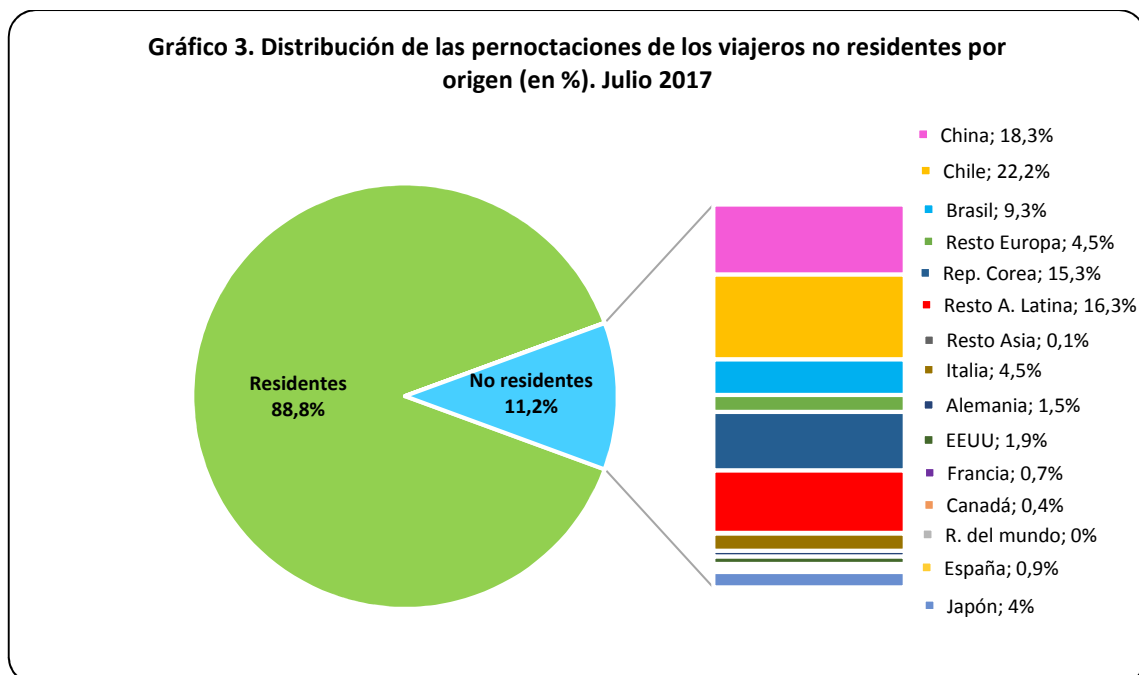
Región Norte: Provincias de Catamarca, Tucumán, Santiago del Estero, Salta y Jujuy.

Región Patagonia: Provincias de La Pampa, Neuquén, Río Negro, Chubut, Santa Cruz y Tierra del Fuego.

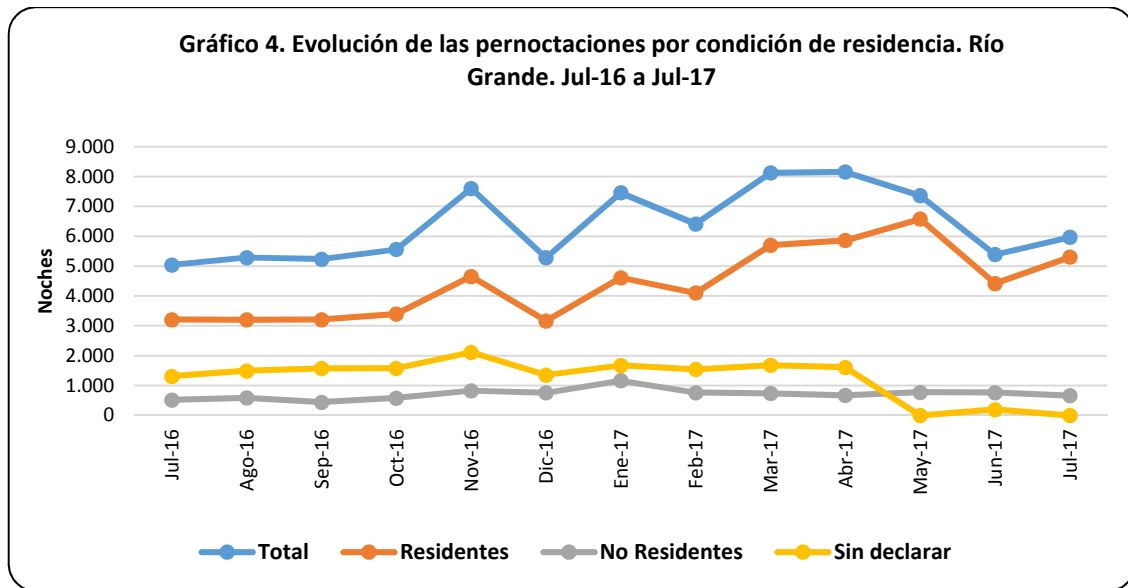
El gráfico 2 muestra las regiones donde los viajeros nacionales residen habitualmente.



En tanto el gráfico 3 muestra las regiones donde los viajeros internacionales hacen lo propio.



Por otro lado el gráfico 4 presenta la evolución de las pernoctaciones por condición de residencia.

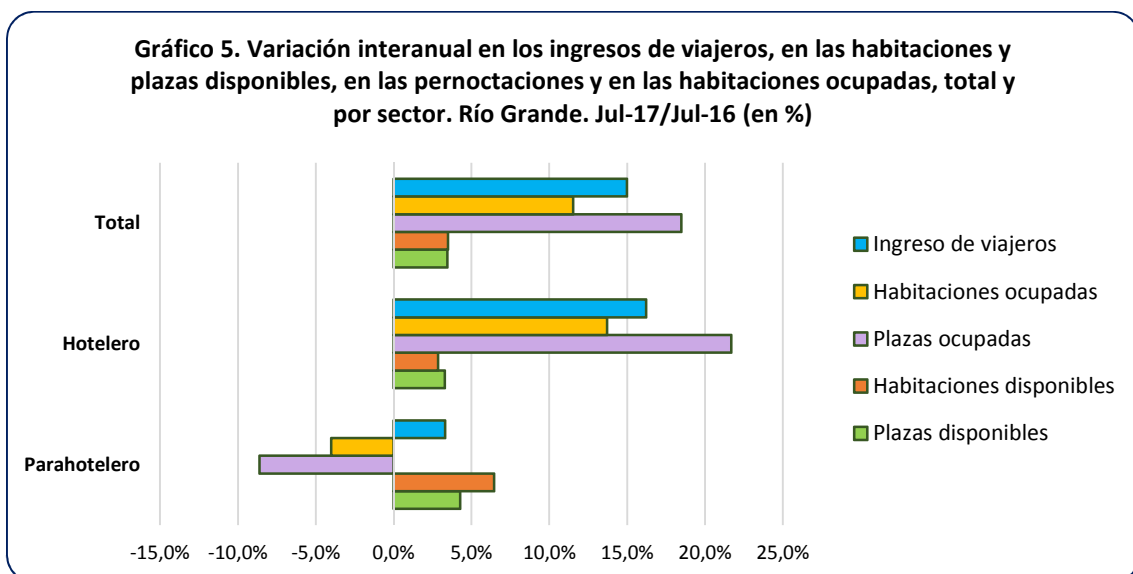


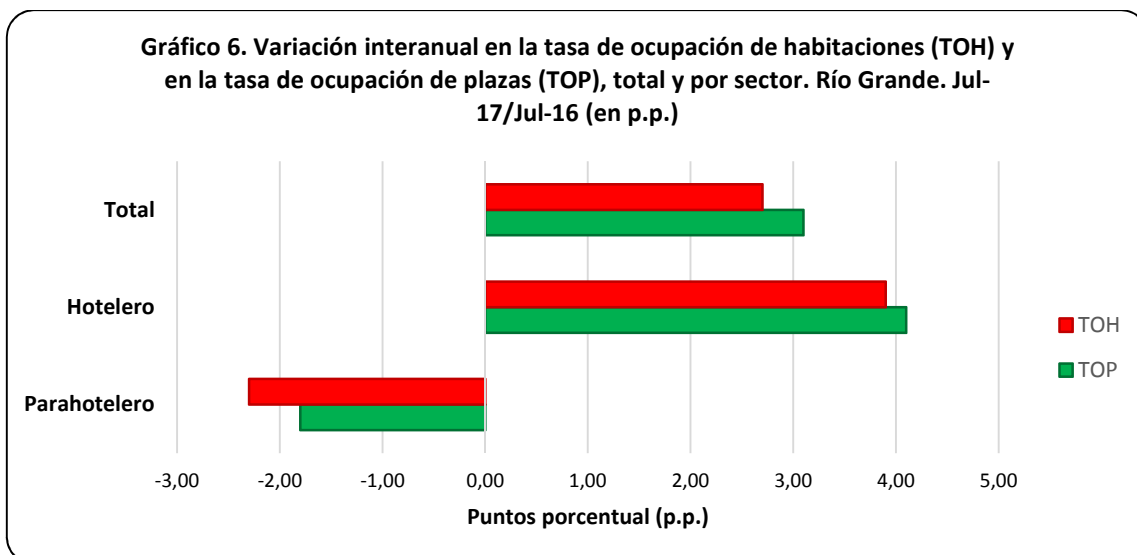
Los gráficos 5 y 6 reflejan la variación frente a igual período del año anterior de los principales indicadores.

En el gráfico 5 se puede apreciar que se incrementó la oferta de habitaciones y de plazas disponibles del sector hotelero y parahotelero.

También se puede observar, en el mismo gráfico, que la demanda del sector parahotelero sufrió un retroceso que impactó en las tasas de ocupación del sector. Así es como no solo la tasa de ocupación de habitaciones (TOH) sino la de plazas (TOP), mostraron un leve retroceso interanual de 2,3 p.p. y 1,8 p.p. respectivamente, situación que se destaca en el gráfico 6.

Sin embargo, esta caída de la demanda del sector parahotelero no logró imponerse en la demanda total, como se muestra en el gráfico 6, dado que el sector hotelero traccionó en sentido inverso, obteniendo un despegue de la demanda total del orden de los 3 p.p.





Como sinopsis del mes se observó un crecimiento interanual en la oferta total de habitaciones y plazas disponibles, como así también una recuperación interanual de la demanda total.

El mes de Julio 2017 registró una expansión, contra igual mes del año anterior, de 11,5% en el total de habitaciones ocupadas.

Las pernoctaciones totales del período mostraron una suba interanual de 18,5%, impulsada por el sector hotelero que avanzó casi un 22%.

Por otro lado, el ingreso de viajeros arrojó un saldo positivo de 15,0% y la tasa de ocupación de habitaciones (TOH) se situó en 37,1%, marcando una mejora interanual de 2,7 p.p.

La tasa de ocupación de plazas (TOP) se ubicó en 24,7%, 3,1 p.p. más que igual período del año 2016.

La estadía media para, Julio 2017 fue de 1,64 días, resultando superior en 0,05 días al valor registrado el mismo mes del año anterior.

En síntesis, todos los indicadores de la demanda mostraron saldos positivos en el cotejo interanual. Desde que se inició la serie en octubre 2012, los mismos tocaron sus valores más bajos en junio 2016, mes en que comenzó una lenta recuperación que se mantiene hasta la fecha. Desde el lado de la oferta es dable mencionar que en julio 2017 se registró la mayor disponibilidad de habitaciones y plazas de la serie.

ANEXO: Principales indicadores de la oferta y la demanda en establecimientos hoteleros y parahoteleros de la ciudad de Río Grande y variación interanual (en %). Julio/2017

Oferta y demanda hotelera. Indicadores por mes y tipo de establecimiento. Río Grande. Períodos Feb/17 a Jul/17 y Jul/16

Indicadores	2017						2016	Var. i.a.
	Feb.	Mar.	Abr.	May.	Jun.	Jul.	Jul.	Julio 2017-2016
Establecimientos (1)								
Total	13	13	13	13	14	14	14	-
Hoteleros	8	8	8	8	9	9	8	12,5%
Hotel 4 y 5 estrellas	2	2	2	2	2	2	2	-
Hotel 3 estrellas	3	3	3	3	3	3	3	-
Apart hotel y H. Boutique	1	1	1	1	2	2	1	100,0%
Hotel 1 y 2 estrellas	2	2	2	2	2	2	2	-
Parahoteleros	5	5	5	5	5	5	6	-16,7%
Hospedajes	3	3	3	3	3	3	3	-
Hosterías	1	1	1	1	1	1	2	-50,0%
Albergues turísticos	1	1	1	1	1	1	1	-
Habitaciones o unidades disponibles (2)								
Total	9.632	10.695	10.410	10.757	10.650	11.005	10.633	3,5%
Hoteleros	7.840	8.711	8.430	8.711	8.670	8.959	8.711	2,8%
Hotel 4 y 5 estrellas	5.404	5.983	5.790	5.983	5.790	5.983	5.983	-
Hotel 3 estrellas	1.624	1.829	1.770	1.829	1.770	1.829	1.829	-
Apart hotel	224	248	240	248	480	496	248	100,0%
Hotel 1 y 2 estrellas	588	651	630	651	630	651	651	-
Parahoteleros	1.792	1.984	1.980	2.046	1.980	2.046	1.922	6,5%
Hospedajes	812	899	930	961	930	961	744	29,2%
Hosterías	616	682	660	682	660	682	806	-15,4%
Albergues turísticos	364	403	390	403	390	403	372	8,3%
Habitaciones o unidades ocupadas (3)								
Total	4.133	4.740	4.994	4.367	3.706	4.082	3.660	11,5%
Hoteleros	3.458	4.021	4.424	3.764	3.317	3.651	3.211	13,7%
Parahoteleros	675	719	570	603	389	431	449	-4,0%
Plazas disponibles (4)								
Total	21.168	23.436	22.800	23.560	23.400	24.211	23.405	3,4%
Hoteleros	17.836	19.747	19.140	19.778	19.740	20.429	19.778	3,3%
Hotel 4 y 5 estrellas	11.480	12.710	12.300	12.710	12.300	12.710	12.710	-
Hotel 3 estrellas	4.004	4.433	4.320	4.464	4.320	4.495	4.464	0,7%
Apart hotel	952	1.054	1.020	1.054	1.620	1.674	1.054	58,8%
Hotel 1 y 2 estrellas	1.400	1.550	1.500	1.550	1.500	1.550	1.550	-
Parahoteleros	3.332	3.689	3.660	3.782	3.660	3.782	3.627	4,3%
Hospedajes	1.512	1.674	1.710	1.767	1.710	1.767	1.488	18,8%
Hosterías	1.120	1.240	1.200	1.240	1.200	1.240	1.519	-18,4%
Albergues turísticos	700	775	750	775	750	775	620	25,0%
Plazas ocupadas (5)								
Total	6.414	8.125	8.155	7.363	5.392	5.973	5.041	18,5%
Por Sector								
Hoteleros	5.418	7.283	7.497	6.652	4.953	5.485	4.507	21,7%
Parahoteleros	996	842	658	711	439	488	534	-8,6%
Por Residencia								
Residentes	4.104	5.704	5.866	6.582	4.423	5.305	3.209	65,3%
No residentes	766	738	677	780	768	668	520	28,5%
Sin declarar	1.544	1.683	1.612	1	201	0	1.312	-100,0%

Tasa de ocupación de las habitaciones o unidades (TOH) (6)								
Total	42,9	44,3	48,0	40,6	34,8	37,1	34,4	2,7 p.p.
Hoteleros	44,1	46,2	52,5	43,2	38,3	40,8	36,9	3,9 p.p.
Parahoteleros	37,7	36,2	28,8	29,5	19,6	21,1	23,4	-2,3 p.p.
Tasa de ocupación de plazas (TOP) (7)								
Total	30,3	34,7	35,8	31,3	23,0	24,7	21,5	3,1 p.p.
Hoteleros	30,4	36,9	39,2	33,6	25,1	26,8	22,8	4,1 p.p.
Parahoteleros	29,9	22,8	18,0	18,8	12,0	12,9	14,7	-1,8 p.p.
Viajeros (8)								
Total	4.764	4.920	4.749	4.143	3.275	3.643	3.168	15,0%
Por sector								
Hoteleros	4.051	4.312	4.305	3.659	2.970	3.330	2.865	16,2%
Parahoteleros	713	608	444	484	305	313	303	3,3%
Por residencia								
Residentes	2.841	2.907	2.847	3.735	2.849	2.208	1.806	22,3%
No residentes	477	453	305	407	410	219	204	7,4%
Sin declarar	1.446	1.560	1.597	1	16	1.216	1.158	5,0%
Duración de la estadía promedio de los viajeros en días (9)								
Total	1,35	1,65	1,72	1,78	1,65	1,64	1,59	0,05 días
Hoteleros	1,34	1,69	1,74	1,82	1,67	1,65	1,57	0,07 días
Parahoteleros	1,40	1,38	1,48	1,47	1,44	1,56	1,76	-0,20 días

(1) Se entiende por **establecimiento** aquel que se encuentra bajo una administración de tipo comercial, que brinda alojamiento y que dispone de ciertos servicios como arreglo de camas y limpieza de sanitarios. Estos establecimientos están agrupados en clases y categorías, en función de su infraestructura edilicia y a los servicios prestados al público. El sector **hotelero** comprende: hoteles 1, 2, 3, 4 y 5 estrellas y apart-hoteles y el **parahotelero** incluye: hoteles sindicales, albergues, cabañas, bungalows, hospedajes, bed&breakfast, hosterías, residenciales, etc.

(2) Se considera **habitación** a todo cuarto o espacio amoblado ofrecido por un hotel, hostería, hospedaje o residencial, por un cierto precio por noche. Se consideran **unidades** los departamentos, cabañas o bungalows equipados que un establecimiento ofrece, otorgándole además algunos de los servicios de la hotelería. Las **habitaciones y unidades disponibles** se obtienen multiplicando la cantidad de habitaciones y unidades disponibles de cada establecimiento hotelero por la cantidad de días que se encontró abierto el mismo, en el período analizado.

(3) **Habitaciones o unidades ocupadas**, se refiere al total de habitaciones y/o unidades que hayan sido alquiladas/ventas en el período de referencia. Resulta de multiplicar el total de habitaciones ocupadas por la cantidad de noches en que fueron ocupadas las mismas.

(4) **Las plazas disponibles** son el número total de camas fijas y supletorias que disponen los establecimientos. Una cama matrimonial se contabiliza como 2 plazas. Se obtienen multiplicando la cantidad de plazas disponibles de cada establecimiento por la cantidad de días que se encontró abierto el mismo, en el período analizado.

(5) **Las plazas ocupadas o pernoctes** se refiere al total de noches que cada viajero permaneció en una habitación. Se obtiene de multiplicar la cantidad de viajeros por la cantidad de noches que cada uno se haya alojado en el establecimiento.

(6) **La tasa de ocupación de habitaciones (TOH)**, es la relación, expresada como porcentaje, existente entre el número de noches en que permanecieron ocupadas las habitaciones/unidades y el número de noches en que quedaron disponibles, en el período de referencia. $TOH = \text{Habitaciones o unidades ocupadas} / \text{Habitaciones o unidades disponibles} * 100$

(7) **La tasa de ocupación de plazas (TOP)**, es la relación, expresada como porcentaje, existente entre el número de noches en que permanecieron ocupadas las plazas y el número de noches en que quedaron disponibles, en el período de referencia. $TOP = \text{Plazas ocupadas} / \text{Plazas disponibles} * 100$

(8) Se considera **viajero** a toda persona que se ha trasladado de su lugar de residencia habitual por razones de diversa índole, tales como el ocio, los negocios, la visita a familiares o amigos, etc.; que realiza una o más pernoctaciones seguidas en el mismo establecimiento hotelero o parahotelero y que abona por tal servicio. Un bebé que se aloja sin cargo no se considera viajero porque no ocupa una plaza.

(9) Se entiende por **estadía promedio** a la duración promedio en días en que se alojaron los viajeros: plazas ocupadas / viajeros.

Informes y Metodología: Se puede descargar todo el material ingresando en “Publicaciones/Encuesta de Ocupación Hotelera (EOH)” en <http://www.riogrande.gov.ar/municipio/dependencias/observatorio-estadistico/>