

ENCUESTA DE OCUPACIÓN HOTELERA (EOH)

Río Grande - Marzo 2017

Año 6 - Volumen 3 - Número 54



**Municipio
de Río Grande**

Dirección de Turismo

Rosales 350, (V9420CMH) Río Grande, Argentina

turismo@riogrande.gob.ar

<http://www.riogrande.gob.ar/municipio/dependencias/direccion-de-turismo/>

Observatorio Estadístico

Rosales 246, (V9420CMF) Río Grande, Argentina

observatorio.estadistico@riogrande.gob.ar

<http://www.riogrande.gob.ar/municipio/dependencias/observatorio-estadistico/>



Instituto Fuegoño de Turismo

Maipú 505

(V9410BJK) Ushuaia, Argentina

estadistica@tierradelfuego.org.ar

<http://www.tierradelfuego.org.ar>



Instituto Provincial de Análisis e Investigación Estadística y Censos

San Martín 780

(V9410BFU) Ushuaia, Argentina

dgevc@tierradelfuego.gov.ar

<http://estadisticas.tierradelfuego.gov.ar/>

ENCUESTA DE OCUPACIÓN HOTELERA (EOH)

Río Grande – Marzo 2017¹

Tabla de contenido

Introducción.....	1
Anticipo mensual de Marzo 2017.....	2
1. Indicadores de la oferta hotelera y parahotelera.....	2
2. Indicadores de la demanda hotelera y parahotelera.....	3
ANEXO: Principales indicadores de la oferta y la demanda en establecimientos hoteleros y parahoteleros de la ciudad de Río Grande y variación interanual (en %). Marzo/2017.....	9

Introducción

La Encuesta de Ocupación Hotelera (EOH) es un relevamiento realizado a nivel nacional en forma continua desde el 2004, bajo la coordinación del Ministerio de Turismo de Nación (MINTUR) y el Instituto Nacional de Estadísticas y Censos (INDEC), que tiene como objetivo medir el impacto del turismo internacional e interno sobre la actividad de los establecimientos de los sectores, hotelero y parahotelero, de la Argentina. Con periodicidad mensual, mide desde la perspectiva de la demanda, entre otras variables, la cantidad de pernóctes e ingresos, de los viajeros residentes y no residentes, la estadía promedio por viajero y la tasa de ocupación en plazas y habitaciones, como así también el nivel de empleo del sector. Además, permite distinguir la información de acuerdo al origen de los viajeros (provincia o país de residencia). Por otro lado, desde el punto de vista de la oferta releva la cantidad de establecimientos, habitaciones y plazas disponibles.

En la ciudad de Río Grande este operativo se comenzó a instrumentar a partir de octubre de 2012 a través del Instituto Provincial de Análisis e Investigación Estadística y Censos (IPIEC) -responsable de la coordinación del operativo-, del Instituto Fuegoño de Turismo (INFUETUR), de la Dirección de Turismo y el Observatorio Estadístico del Municipio de Río Grande, aplicando un diseño censal, es decir se indaga la totalidad de los establecimientos que componen la oferta.

En esta oportunidad se exponen los principales datos, para los establecimientos hoteleros y parahoteleros de la ciudad de Río Grande del mes de Marzo 2017.

¹ Datos provisorios

Anticipo mensual de Marzo 2017

1. Indicadores de la oferta hotelera y parahotelera

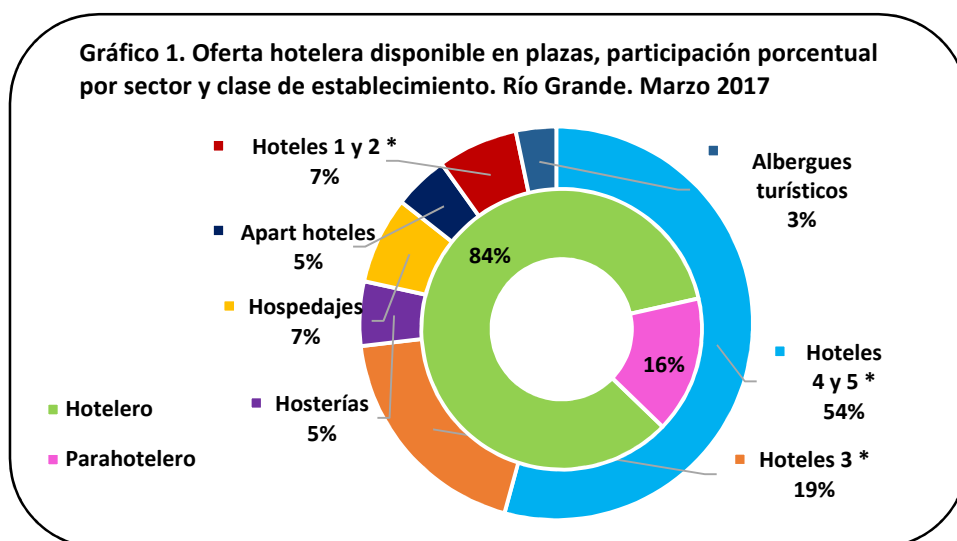
En el mes de Marzo 2017 la ciudad de Río Grande experimentó una reducción de la oferta, con un establecimiento parahotelero menos respecto de marzo 2016, contando con un total de 13, de los cuales 8 fueron hoteleros (aquellos categorizados como hoteles 1 a 5 estrellas y apart-hoteles) y 5 parahoteleros (hosterías y cabañas en todas sus categorías, albergues turísticos, hospedajes y bed & breakfast).

Las habitaciones y unidades disponibles sumaron un total de 10.695 durante el mes de Marzo 2017, lo que significa un incremento de 0,6% con respecto al mismo período del año anterior. Por otro lado, las plazas disponibles sumaron 23.436, registrando un descenso de 0,7% en el cotejo interanual.

Cuadro 1. Cantidad de habitaciones y/o unidades y plazas disponibles por tipo de establecimiento. Río Grande. Marzo 2017

Categoría	Habitaciones Disponibles	Plazas Disponibles
Total	10.695	23.436
Hotelero	8.711	19.747
Hotel 4 y 5 estrellas	5.983	12.710
Hotel 3 estrellas	1.829	4.433
Apart hotel	248	1.054
Hotel 1 y 2 estrellas	651	1.550
Parahotelero	1.984	3.689
Hospedajes	899	1.674
Hosterías	682	1.240
Albergues turísticos	403	775

El Gráfico 1 representa la oferta disponible en plazas del sector hotelero y parahotelero en el mercado local. En este sentido, el 84% del total de las plazas disponibles en Río Grande es aportado por el sector hotelero, con una mayor cuota de participación de los establecimientos “hoteles de 4 y 5 estrellas” (54% del total de plazas).



El siguiente cuadro presenta el uso de la oferta disponible de habitaciones y plazas expresadas en el párrafo anterior. El número de habitaciones ocupadas durante el mes de Marzo 2017 sumó 4.789, presentando un repunte interanual de 9,3%. La tasa de ocupación de habitaciones (TOH) resultó ser de 44,8%, manifestando un incremento de 3,6 puntos porcentuales (en adelante p.p.) siempre comparando con igual mes del año anterior.

Las plazas ocupadas totalizaron 8.163 camas, dando como resultado una tasa de ocupación de plazas (TOP) de 34,8%, lo que arrojó un incremento de 6,6 p.p. frente al mismo período del año anterior.

Cuadro 2. Cantidad de habitaciones y/o unidades y plazas disponibles, ocupadas y tasa de ocupación por sector. Río Grande. Marzo 2017

Categoría	Habitaciones			Plazas		
	Disponibles	Ocupadas	TOH(1)	Disponibles	Ocupadas	TOP(2)
TOTAL	10.695	4.789	44,8	23.436	8.163	34,8
Hotelero	8.711	4.070	46,7	19.747	7.321	37,1
Parahotelero	1.984	719	36,2	3.689	842	22,8

(1)Tasa de ocupación de habitaciones: $TOH = (\text{Habitaciones o unidades ocupadas} / \text{Habitaciones o unidades disponibles}) * 100$

(2)Tasa de ocupación de plazas: $TOP = (\text{Plazas ocupadas} / \text{Plazas disponibles}) * 100$

2. Indicadores de la demanda hotelera y parahotelera

Las pernoctaciones de turistas residentes y no residentes en establecimientos hoteleros y parahoteleros de la ciudad durante el mes de Marzo 2017 totalizaron 8.163 noches, evidenciando un crecimiento interanual de 22,4%.

Sin considerar los 2.230 pernoctes (27,3%) de viajeros que no declararon su lugar de residencia², el 88,4% de aquellos fue realizado por turistas residentes, sumando 5.242 noches, mientras que el 11,6% restante corresponde a los turistas no residentes, totalizando 691 noches.

La cantidad de pernoctaciones del sector hotelero logró un repunte de 38,1%, en comparación a igual mes del año anterior, mientras que el sector parahotelero experimentó una retracción de 38,4%. Por otro lado, y siguiendo el análisis por condición de residencia, el mayor incremento en los pernoctes del mes correspondió a los viajeros residentes con un alza de 36,2%, mientras que los viajeros no residentes registraron una variación negativa de 47,2%.

En el cuadro 3 se observa que la mayor cantidad de plazas ocupadas por los viajeros, independientemente de su origen, se registró en el sector hotelero.

²Es necesario resaltar que el segmento de viajeros que no declara su condición de residencia es considerable, motivo por el cual el análisis por origen, tanto de los pernoctes como de los ingresos, se ve afectado por esta situación.

Cuadro 3. Pernoctaciones, viajeros y estadía media por condición de residencia y sector. Río Grande. Marzo 2017

	Total	Sector Hotelero	Sector Parahotelero
Pernoctaciones(1)	8.163	7.321	842
Residentes	5.242	4.686	556
No Residentes	691	425	266
Sin declarar	2.230	2.210	20
Viajeros	4.926	4.318	608
Residentes	2.706	2.306	400
No residentes	406	214	192
Sin declarar	1.814	1.798	16
Estadía media(2) en días	1,66	1,70	1,38
Residentes	1,94	2,03	1,39
No residentes	1,70	1,99	1,39

(1) El número de pernoctaciones es equivalente al número de plazas ocupadas.

(2) Se entiende por estadía promedio a la duración promedio en días en que se alojaron los viajeros: plazas ocupadas / viajeros

En cuanto al ingreso de viajeros en los establecimientos de la ciudad se registró un total de 4.926 llegadas presentando un crecimiento de 19,4% en comparación interanual. Por su parte si analizamos el ingreso de viajeros por condición de residencia encontramos que se reportó una baja en el ingreso de los no residentes de 36,9% respecto a igual período anterior, en contrapunto la llegada de residentes trepó un 22,9%.

La estadía media para el mes de Marzo 2017 fue de 1,66 noches, observándose los más altos promedios de permanencia en el sector hotelero con 1,65 noches.

El cuadro 4 muestra para el mes analizado una matriz de doble entrada que permite visualizar la distribución regional de las pernoctaciones, la cantidad de ingresos de viajeros y la estadía media según condición de residencia.

Del análisis de las pernoctaciones del mes de referencia según región de origen y, en este caso, considerando a aquellos que no han declarado su condición de residencia, se desprende que los viajeros residentes sumaron la mayor cuota de participación con el 64,2% de los pernoctes del mes. Con un 22,3% de las mismas realizadas por personas procedentes del resto de la Patagonia, seguidas de aquellas provenientes de la Ciudad Autónoma de Buenos Aires, que alcanzaron una cuota de participación sobre el total de 14,6%. Asimismo, siguiendo el estudio de los viajeros residentes, la participación del turismo interno ocupó el tercer lugar en el ranking, con 9,3% de los pernoctes totales.

Por su parte, la cuota de pernoctes de viajeros internacionales (no residentes) fue de 8,5% de los cuales los provenientes de China lideraron con una participación de 2,2% sobre el total de las plazas ocupadas, mientras que Chile y Brasil la secundaron con el 1,8% y el 1,4% respectivamente.

Cabe mencionar que quienes no declararon su residencia ascendieron a 27,3%.

Cuadro 4. Distribución regional de las pernoctaciones, ingreso de viajeros hospedados y estadía media según condición de residencia. Río Grande. Marzo 2017

	Pernoctaciones(1)	Cuota de participación	Ingreso de viajeros	Cuota de participación	Estadía media
Total	8.163	100,00	4.926	100,00	1,66
Total sin declarar	2.230	27,32	1.814	36,83	1,23
Total Residentes	5.242	64,22	2.706	54,93	1,94
Tierra del Fuego	760	9,31	510	10,35	1,49
CABA	1.194	14,63	627	12,73	1,90
Buenos Aires Provincia(2)	719	8,81	279	5,66	2,58
Resto de la Patagonia	1.820	22,30	937	19,02	1,94
Cuyo	337	4,13	147	2,98	2,29
Norte	224	2,74	97	1,97	2,31
Centro	69	0,85	36	0,73	1,92
Litoral	119	1,46	73	1,48	1,63
Total No Residentes	691	8,47	406	8,24	1,70
Chile	147	1,80	108	2,19	1,36
Brasil	110	1,35	70	1,42	1,57
Resto América Latina	25	0,31	18	0,37	1,39
Canadá	4	0,05	3	0,06	1,33
EEUU	35	0,43	20	0,41	1,75
Alemania	23	0,28	21	0,43	1,10
España	14	0,17	9	0,18	1,56
Italia	16	0,20	16	0,32	1,00
Francia	17	0,21	13	0,26	1,31
Resto de Europa	44	0,54	35	0,71	1,26
China	182	2,23	81	1,64	2,25
Rep. Corea	62	0,76	2	0,04	31,00
Japón	0	0,00	0	0,00	0,00
Resto Asia	5	0,06	3	0,06	1,67
Resto del mundo	7	0,09	7	0,14	1,00

(1) Pernoctaciones es igual a plazas ocupadas.

(2) Incluye partidos del Gran Buenos Aires y resto de la provincia.

Si bien el Ministerio de Turismo define seis regiones en su Plan Federal Estratégico de Turismo Sustentable (PFETS); en la EOH la Ciudad Autónoma de Buenos Aires se trata como una región independiente. Así, cada región comprende:

Región de Buenos Aires: Provincia de Buenos Aires.

Región Ciudad de Buenos Aires: Ciudad Autónoma de Buenos Aires.

Región Centro: Provincia de Córdoba.

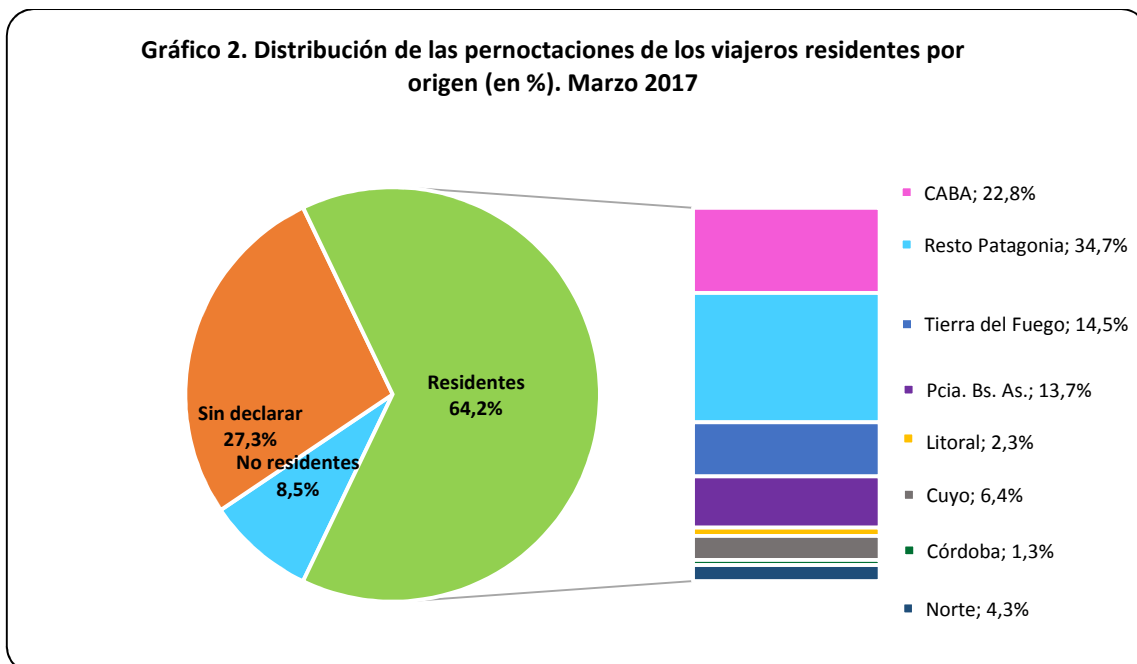
Región Cuyo: Provincias de Mendoza, San Juan, La Rioja y San Luis.

Región Litoral: Provincias de Entre Ríos, Corrientes, Misiones, Santa Fe, Chaco y Formosa.

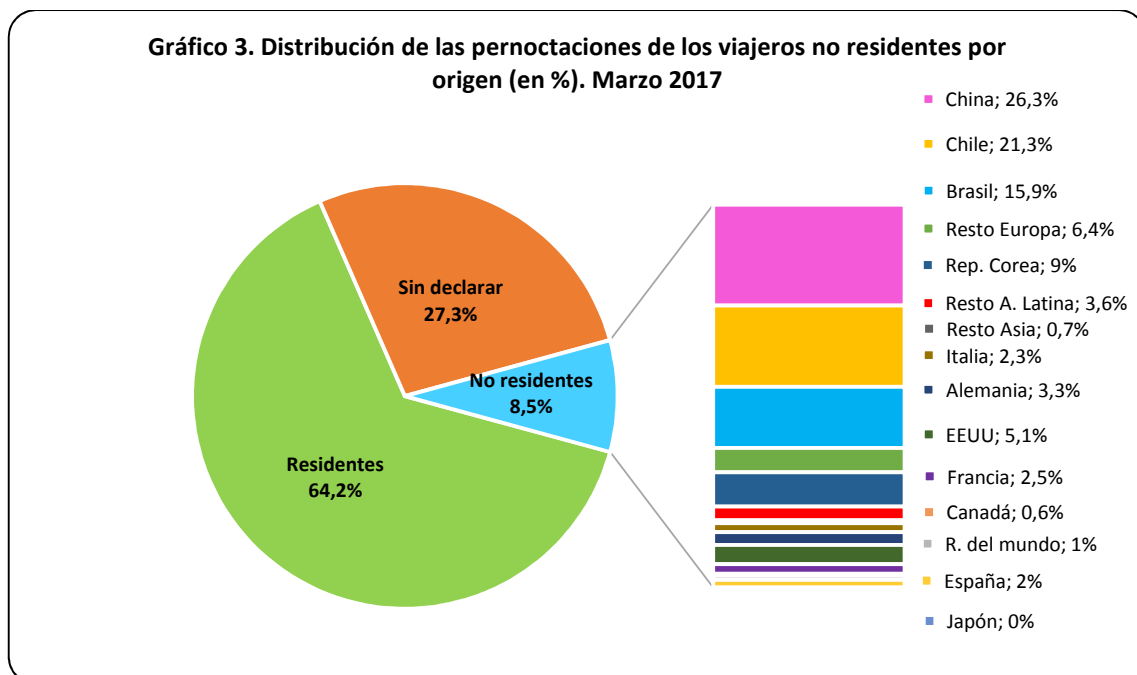
Región Norte: Provincias de Catamarca, Tucumán, Santiago del Estero, Salta y Jujuy.

Región Patagonia: Provincias de La Pampa, Neuquén, Río Negro, Chubut, Santa Cruz y Tierra del Fuego.

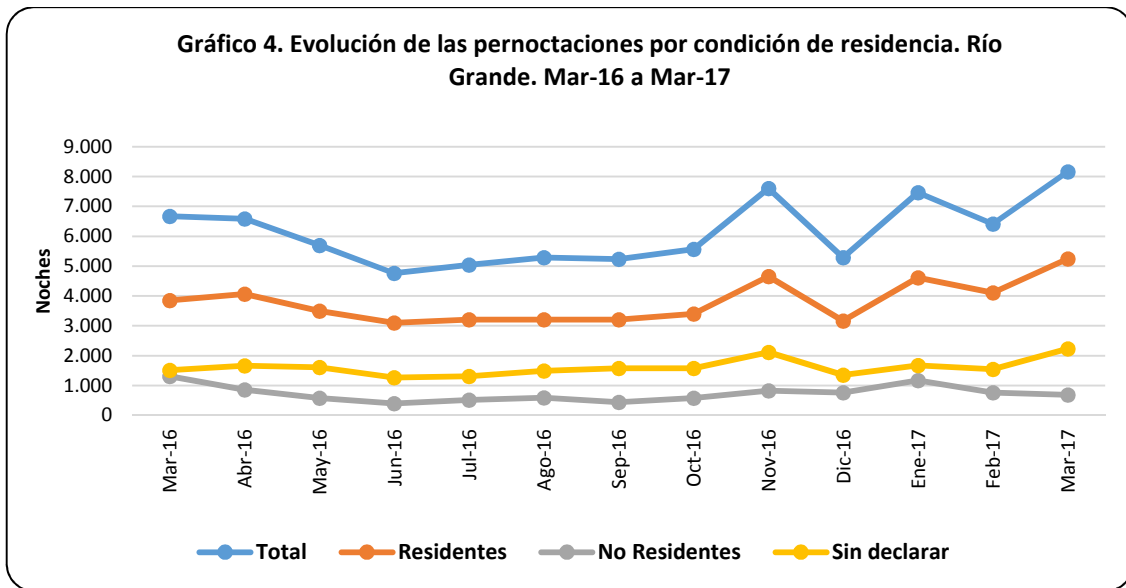
El gráfico 2 muestra las regiones donde los viajeros nacionales residen habitualmente.



En tanto el gráfico 3 muestra las regiones donde los viajeros internacionales hacen lo propio.



Por otro lado el gráfico 4 presenta la evolución de las pernoctaciones por condición de residencia.

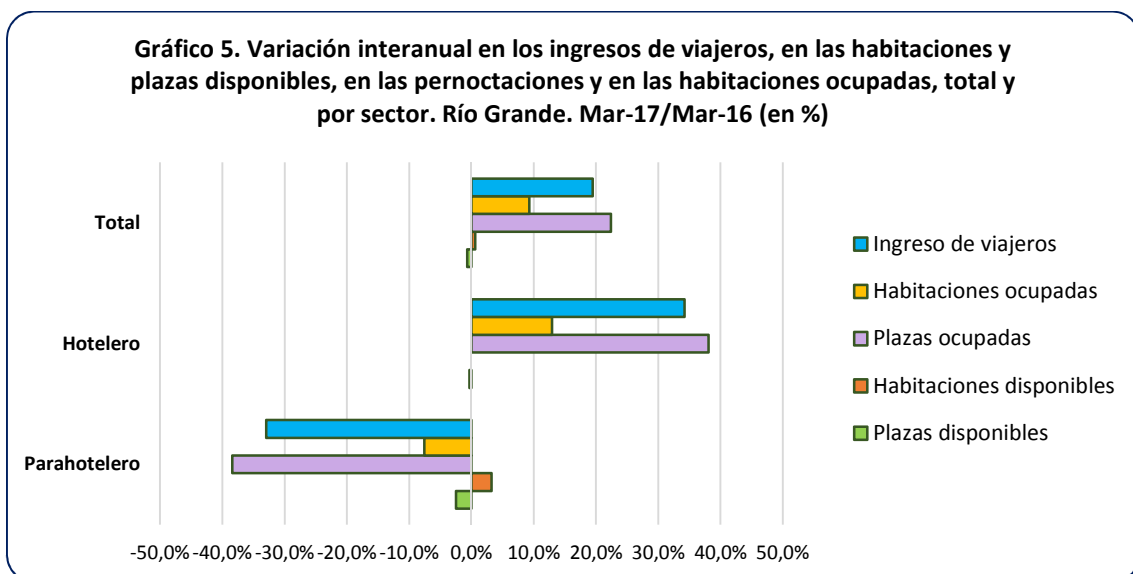


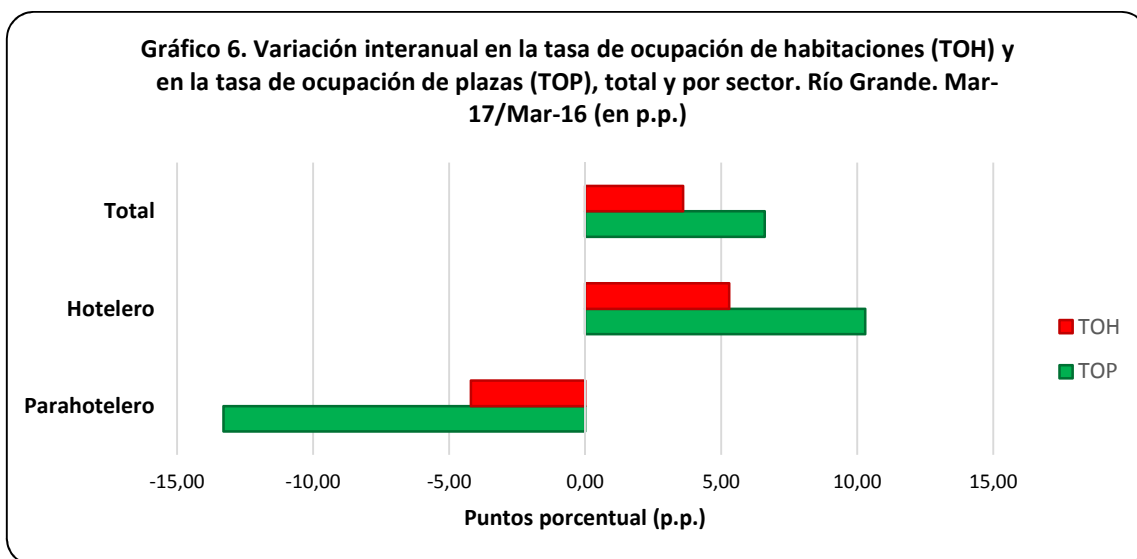
Los gráficos 5 y 6 reflejan la variación frente a igual período del año anterior de los principales indicadores.

En el gráfico 5 se puede apreciar que se incrementó considerablemente la demanda en el sector hotelero situación que motorizó el alza de la demanda total. Así es que tanto la llegada de viajeros como la ocupación de habitaciones y plazas mostraron un saldo positivo en el cotejo interanual.

Siguiendo con el análisis del sector hotelero, esta situación se vio reflejada en la tasas de ocupación, como se puede observar en el gráfico 6 que nos muestra que tanto la tasa de ocupación de habitaciones (TOH) como la de plazas (TOP) arrojaron saldos positivos en comparación con igual periodo anterior, con 5,5 p.p y 10,3 p.p. más respectivamente.

Por su parte la demanda del sector parahotelero sufrió un retroceso que no logró impactar en la demanda total.





Como sinopsis del mes se observó una expansión interanual en la cantidad de habitaciones ocupadas de 9,3% en el total de habitaciones ocupadas.

Las pernoctaciones totales del período mostraron un crecimiento de 22,4% contra igual periodo anterior motorizado por el sector hotelero que manifestó una variación interanual positiva de 38,1%.

Por otro lado, el ingreso de viajeros arrojó un saldo positivo de 19,4% y la tasa de ocupación de habitaciones (TOH) se situó en 44,8%, aumentando 3,6 p.p. respecto de marzo 2016.

La tasa de ocupación de plazas (TOP) se ubicó en 34,8%, 6,6 p.p. más que igual período del año 2016.

La estadía media para, Marzo 2017 fue de 1,66 días, resultando superior en 0,04 días al valor registrado el mismo mes del año anterior.

En síntesis, el escenario de Marzo 2017 consolida la tendencia ascendente de los indicadores de la demanda que comenzó en junio 2016, en el que tocaron su menor nivel.

ANEXO: Principales indicadores de la oferta y la demanda en establecimientos hoteleros y parahoteleros de la ciudad de Río Grande y variación interanual (en %). Marzo/2017

Oferta y demanda hotelera. Indicadores por mes y tipo de establecimiento. Río Grande.
Períodos Oct/16 a Mar/17 y Mar/16

Indicadores	2016-2017						2016	Var. i.a.
	Oct.	Nov.	Dic.	Ene.	Feb.	Mar.(*)	Mar.	Marzo 2017-2016
Establecimientos (1)								
Total	12	12	12	12	13	13	14	-7,1%
Hoteleros	8	8	8	8	8	8	8	-
Hotel 4 y 5 estrellas	2	2	2	2	2	2	2	-
Hotel 3 estrellas	3	3	3	3	3	3	3	-
Apart hotel y H. Boutique	1	1	1	1	1	1	1	-
Hotel 1 y 2 estrellas	2	2	2	2	2	2	2	-
Parahoteleros	4	4	4	4	5	5	6	-16,7%
Hospedajes	2	2	2	2	3	3	3	-
Hosterías	1	1	1	1	1	1	2	-50,0%
Albergues turísticos	1	1	1	1	1	1	1	-
Habitaciones o unidades disponibles (2)								
Total	10.323	9.990	10.354	10.323	9.632	10.695	10.633	0,6%
Hoteleros	8.711	8.430	8.711	8.680	7.840	8.711	8.711	-
Hotel 4 y 5 estrellas	5.983	5.790	5.983	5.983	5.404	5.983	5.983	-
Hotel 3 estrellas	1.829	1.770	1.829	1.798	1.624	1.829	1.829	-
Apart hotel	248	240	248	248	224	248	248	-
Hotel 1 y 2 estrellas	651	630	651	651	588	651	651	-
Parahoteleros	1.612	1.560	1.643	1.643	1.792	1.984	1.922	3,2%
Hospedajes	558	540	558	558	812	899	744	20,8%
Hosterías	682	660	682	682	616	682	806	-15,4%
Albergues turísticos	372	360	403	403	364	403	372	8,3%
Habitaciones o unidades ocupadas (3)								
Total	3.992	5.169	3.660	4.424	4.133	4.789	4.382	9,3%
Hoteleros	3.454	4.630	3.077	3.752	3.458	4.070	3.604	12,9%
Parahoteleros	538	539	583	672	675	719	778	-7,6%
Plazas disponibles (4)								
Total	22.754	22.020	22.909	22.878	21.168	23.436	23.591	-0,7%
Hoteleros	19.778	19.140	19.778	19.747	17.836	19.747	19.809	-0,3%
Hotel 4 y 5 estrellas	12.710	12.300	12.710	12.710	11.480	12.710	12.710	-
Hotel 3 estrellas	4.464	4.320	4.464	4.433	4.004	4.433	4.495	-1,4%
Apart hotel	1.054	1.020	1.054	1.054	952	1.054	1.054	-
Hotel 1 y 2 estrellas	1.550	1.500	1.550	1.550	1.400	1.550	1.550	-
Parahoteleros	2.976	2.880	3.131	3.131	3.332	3.689	3.782	-2,5%
Hospedajes	1.116	1.080	1.116	1.116	1.512	1.674	1.643	1,9%
Hosterías	1.240	1.200	1.240	1.240	1.120	1.240	1.519	-18,4%
Albergues turísticos	620	600	775	775	700	775	620	25,0%
Plazas ocupadas (5)								
Total	5.566	7.605	5.286	7.462	6.414	8.163	6.670	22,4%
Por Sector								
Hoteleros	4.920	6.970	4.618	6.676	5.418	7.321	5.303	38,1%
Parahoteleros	646	635	668	786	996	842	1.367	-38,4%
Por Residencia								
Residentes	3.398	4.657	3.168	4.616	4.104	5.242	3.850	36,2%
No residentes	585	833	764	1.169	766	691	1.309	-47,2%
Sin declarar	1.583	2.115	1.354	1.677	1.544	2.230	1.511	47,6%

Tasa de ocupación de las habitaciones o unidades (TOH) (6)								
Total	38,7	51,7	35,3	42,9	42,9	44,8	41,2	3,6 p.p.
Hoteleros	39,7	54,9	35,3	43,2	44,1	46,7	41,4	5,3 p.p.
Parahoteleros	33,4	34,6	35,5	40,9	37,7	36,2	40,5	-4,2 p.p.
Tasa de ocupación de plazas (TOP) (7)								
Total	24,5	34,5	23,1	32,6	30,3	34,8	28,3	6,6 p.p.
Hoteleros	24,9	36,4	23,3	33,8	30,4	37,1	26,8	10,3 p.p.
Parahoteleros	21,7	22,0	21,3	25,1	29,9	22,8	36,1	-13,3 p.p.
Viajeros (8)								
Total	3.800	4.858	3.714	4.778	4.764	4.926	4.124	19,4%
Por sector								
Hoteleros	3.395	4.423	3.273	4.219	4.051	4.318	3.217	34,2%
Parahoteleros	405	435	441	559	713	608	907	-33,0%
Por residencia								
Residentes	2.102	2.644	2.038	2.550	2.841	2.706	2.202	22,9%
No residentes	291	443	516	692	477	406	643	-36,9%
Sin declarar	1.407	1.771	1.160	1.536	1.446	1.814	1.279	41,8%
Duración de la estadía promedio de los viajeros en días (9)								
Total	1,46	1,57	1,42	1,56	1,35	1,66	1,62	0,04 días
Hoteleros	1,45	1,58	1,41	1,58	1,34	1,70	1,65	0,05 días
Parahoteleros	1,60	1,46	1,51	1,41	1,40	1,38	1,51	-0,12 días

(*) Datos provisorios

(1) Se entiende por **establecimiento** aquel que se encuentra bajo una administración de tipo comercial, que brinda alojamiento y que dispone de ciertos servicios como arreglo de camas y limpieza de sanitarios. Estos establecimientos están agrupados en clases y categorías, en función de su infraestructura edilicia y a los servicios prestados al público. El sector **hotelero** comprende: hoteles 1, 2, 3, 4 y 5 estrellas y apart-hoteles y el **parahotelero** incluye: hoteles sindicales, albergues, cabañas, bungalows, hospedajes, bed&breakfast, hosterías, residenciales, etc.

(2) Se considera **habitación** a todo cuarto o espacio amoblado ofrecido por un hotel, hostería, hospedaje o residencial, por un cierto precio por noche. Se consideran **unidades** los departamentos, cabañas o bungalows equipados que un establecimiento ofrece, otorgándole además algunos de los servicios de la hotelería. Las **habitaciones y unidades disponibles** se obtienen multiplicando la cantidad de habitaciones y unidades disponibles de cada establecimiento hotelero por la cantidad de días que se encontró abierto el mismo, en el período analizado.

(3) **Habitaciones o unidades ocupadas**, se refiere al total de habitaciones y/o unidades que hayan sido alquiladas/ventas en el período de referencia. Resulta de multiplicar el total de habitaciones ocupadas por la cantidad de noches en que fueron ocupadas las mismas.

(4) **Las plazas disponibles** son el número total de camas fijas y supletorias que disponen los establecimientos. Una cama matrimonial se contabiliza como 2 plazas. Se obtienen multiplicando la cantidad de plazas disponibles de cada establecimiento por la cantidad de días que se encontró abierto el mismo, en el período analizado.

(5) **Las plazas ocupadas o pernoctes** se refiere al total de noches que cada viajero permaneció en una habitación. Se obtiene de multiplicar la cantidad de viajeros por la cantidad de noches que cada uno se haya alojado en el establecimiento.

(6) **La tasa de ocupación de habitaciones (TOH)**, es la relación, expresada como porcentaje, existente entre el número de noches en que permanecieron ocupadas las habitaciones/unidades y el número de noches en que quedaron disponibles, en el período de referencia. $TOH = \text{Habitaciones o unidades ocupadas} / \text{Habitaciones o unidades disponibles} * 100$

(7) **La tasa de ocupación de plazas (TOP)**, es la relación, expresada como porcentaje, existente entre el número de noches en que permanecieron ocupadas las plazas y el número de noches en que quedaron disponibles, en el período de referencia. $TOP = \text{Plazas ocupadas} / \text{Plazas disponibles} * 100$

(8) Se considera **viajero** a toda persona que se ha trasladado de su lugar de residencia habitual por razones de diversa índole, tales como el ocio, los negocios, la visita a familiares o amigos, etc.; que realiza una o más pernoctaciones seguidas en el mismo establecimiento hotelero o parahotelero y que abona por tal servicio. Un bebé que se aloja sin cargo no se considera viajero porque no ocupa una plaza.

(9) Se entiende por **estadía promedio** a la duración promedio en días en que se alojaron los viajeros: plazas ocupadas / viajeros.

Informes y Metodología: Se puede descargar todo el material ingresando en “Publicaciones/Encuesta de Ocupación Hotelera (EOH)” en <http://www.riogrande.gob.ar/municipio/dependencias/observatorio-estadistico/>