



Dirección General de Estadística y Censos

San Martín 780
(V9410BFU) Ushuaia, Argentina
dgeyc@tierradelfuego.gov.ar
<http://estadisticas.tierradelfuego.gov.ar/>



Instituto Fuegoino de Turismo

Maipú 505
(V9410BJK) Ushuaia, Argentina
estadistica@tierradelfuego.org.ar
<http://www.tierradelfuego.org.ar>



Municipio de Río Grande

Dirección de Turismo
Rosales 350, (V9420CMH) Río Grande, Argentina
turismo@riogrande.gob.ar
<http://www.riogrande.gob.ar/ciudad/informacion-turistica/>
Observatorio Estadístico
Rosales 246, (V9420CMF) Río Grande, Argentina
observatorio.estadistico@riogrande.gob.ar
<http://www.riogrande.gob.ar/municipio/dependencias/observatorio-estadistico/>

ENCUESTA DE OCUPACIÓN HOTELERA (EOH)

Río Grande

Mayo 2015

La Encuesta de Ocupación Hotelera (EOH) es un relevamiento realizado a nivel nacional en forma continua desde el 2004, bajo la coordinación del Ministerio de Turismo de Nación (MINTUR) y el Instituto Nacional de Estadísticas y Censos (INDEC), que tiene como objetivo medir el impacto del turismo internacional e interno sobre la actividad de los establecimientos de los sectores, hotelero y parahotelero, de la Argentina. Con periodicidad mensual, mide desde la perspectiva de la demanda, entre otras variables, la cantidad de pernóctes e ingresos, de los viajeros residentes y no residentes, la estadía promedio por viajero y la tasa de ocupación en plazas y habitaciones, como así también el nivel de empleo por sector. Además, permite distinguir la información de acuerdo al origen de los viajeros (provincia o país de residencia). Por otro lado, desde el punto de vista de la oferta, releva la cantidad de establecimientos, habitaciones y plazas disponibles.

En la ciudad de Río Grande este operativo se comenzó a instrumentar a partir de octubre de 2012 a través de la Dirección General de Estadística y Censos (DGEyC) -responsable de la coordinación del operativo-, del Instituto Fuegoino de Turismo (INFUETUR) y, de las Direcciones de Turismo y Observatorio Estadístico del Municipio de Río Grande, aplicando un diseño censal, es decir se indaga la totalidad de establecimientos que componen la oferta.

En esta oportunidad se exponen los principales datos, para los establecimientos hoteleros y parahoteleros de la ciudad de Río Grande del mes de Mayo 2015.

Anticipo mensual de Mayo 2015

1. Indicadores de la oferta hotelera y parahotelera

En el mes de Mayo 2015 la ciudad de Río Grande contó con una oferta de 15 establecimientos, de los cuales 8 fueron hoteleros (aquellos categorizados como hoteles 1 a 5 estrellas y apart-hoteles) y 7 parahoteleros (hosterías y cabañas en todas sus categorías, albergues turísticos, hospedajes y bed & breakfast).

Las habitaciones y unidades disponibles sumaron un total de 10.530 durante el mes de Mayo 2015, lo que significa un incremento del 35,9% con respecto al mismo período del año anterior. Cabe advertir que dicha expansión está determinada en gran medida, por el crecimiento de la capacidad instalada de habitaciones disponibles en un 144%, que uno de los establecimientos del sector hotelero experimentó en el transcurso del período analizado. Lo que sumado al aumento que se produjo en enero del corriente, en otro establecimiento del sector que hizo lo propio en un 30%, devino para Mayo 2015 en un incremento interanual de habitaciones disponibles en el sector hotelero del 42,3%.

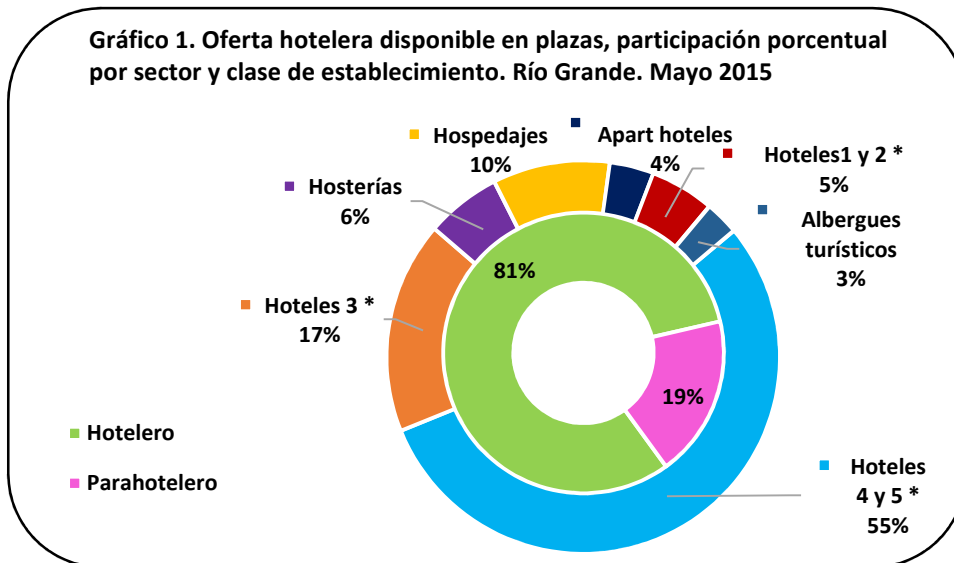
Por otro lado, las plazas disponibles sumaron 22.207, registrando un aumento del 25,7% en el cotejo interanual.

Cuadro 1. Cantidad de habitaciones y/o unidades y plazas disponibles por tipo de establecimiento. Río Grande. Mayo 2015

Categoría	Habitaciones Disponibles	Plazas Disponibles
Total	10.530	22.207
Hotelero	8.339	18.073
Hotel 4 y 5 estrellas	5.859	12.214
Hotel 3 estrellas	1.829	3.875
Apart hotel	186	806
Hotel 1 y 2 estrellas	465	1.178
Parahotelero	2.191	4.134
Hospedajes	1.054	2.139
Hosterías	765	1.375
Albergues turísticos	372	620

El Gráfico 1 representa la oferta disponible en plazas del sector hotelero en Río Grande y lo aportado por el sector parahotelero, contribuyendo aquellos con el 81% del total que se ofreció en el mercado local, con una mayor cuota de participación la categoría hoteles de 4 y 5 estrellas (55% del total de plazas).

Gráfico 1. Oferta hotelera disponible en plazas, participación porcentual por sector y clase de establecimiento. Río Grande. Mayo 2015



El siguiente cuadro presenta el uso del servicio de habitaciones y plazas hoteleras expresadas en el párrafo anterior. El número de habitaciones ocupadas durante el mes de Mayo 2015 sumó 6.185, presentando un repunte interanual del 16,1%. La tasa de ocupación de habitaciones (TOH) resultó ser del 58,7%, manifestando un descenso de -10,0 puntos porcentuales (en adelante p.p.) siempre en medición con igual mes del año anterior.

Las plazas ocupadas totalizaron 9.039 camas, dando como resultado una tasa de ocupación de plazas (TOP) del 40,7%, lo que arrojó una disminución de -3,7 p.p. frente al mismo período del año anterior.

Cuadro 2. Cantidad de habitaciones y/o unidades y plazas disponibles, ocupadas y tasa de ocupación por sector. Río Grande. Mayo 2015

Categoría	Habitaciones			Plazas		
	Disponibles	Ocupadas	TOH(1)	Disponibles	Ocupadas	TOP(2)
TOTAL	10.530	6.185	58,7	22.207	9.039	40,7
Hotelero	8.339	5.164	61,9	18.073	7.458	41,3
Parahotelero	2.191	1.021	46,6	4.134	1.581	38,3

(1)Tasa de ocupación de habitaciones: $TOH = (\text{Habitaciones o unidades ocupadas} / \text{Habitaciones o unidades disponibles}) * 100$

(2)Tasa de ocupación de plazas: $TOP = (\text{Plazas ocupadas} / \text{Plazas disponibles}) * 100$

2. Indicadores de la demanda hotelera y parahotelera. Mayo 2015

Antes de comenzar el estudio es necesario resaltar que el segmento de viajeros que no declara su condición de residencia es considerable, motivo por el cual el análisis por origen, tanto de los pernoctes como del ingreso de los viajeros, se ve afectado por esta situación.

Las pernoctaciones de turistas residentes y no residentes en establecimientos hoteleros y parahoteleros de la ciudad durante el mes de Mayo 2015 totalizaron 9.039 noches, evidenciando un crecimiento interanual

del 15,2%. Sin considerar los 2.760 pernnoctes (30,5%) de viajeros que no declararon su lugar de residencia, el 74,8% de los mismos fue realizado por turistas residentes, sumando 4.698 noches, mientras que el 25,2% restante corresponde a los turistas no residentes, totalizando 1.581 noches.

La cantidad de pernnoctaciones del sector hotelero logró un repunte del 14,0%, en comparación a igual mes del año anterior, y el sector parahotelero experimentó una mejora del 21,3%. El mayor incremento en los pernnoctes del mes correspondió a los viajeros no residentes con un alza de 81,1%, mientras que los viajeros residentes registraron una variación negativa del 14,1%.

En el cuadro 3 se observa que la mayor cantidad de plazas ocupadas por los viajeros, independientemente de su origen, se registró en el sector hotelero.

Cuadro 3. Pernnoctaciones, viajeros y estadía media por condición de residencia y sector. Río Grande. Mayo 2015

	Total	Sector Hotelero	Sector Parahotelero
Pernnoctaciones(1)	9.039	7.458	1.581
Residentes	4.698	3.479	1.219
No Residentes	1.581	1.379	202
Sin declarar	2.760	2.600	160
Viajeros	5.200	4.289	911
Residentes	2.680	2.040	640
No residentes	456	324	132
Sin declarar	2.064	1.925	139
Estadía media(2) en días			
Residentes	1,75	1,71	1,90
No residentes	3,47	4,26	1,53

(1) El número de pernnoctaciones es equivalente al número de plazas ocupadas.

(2) Se entiende por estadía promedio a la duración promedio en días en que se alojaron los viajeros: plazas ocupadas / viajeros

En cuanto a la cantidad de viajeros hospedados se registró un total de 5.200 personas, con una mayor participación de viajeros residentes (2.680), presentando una caída del 22,7% en el total de llegadas en comparación interanual. Por su parte los ingresos en el sector hotelero reportaron un crecimiento del 4,0% frente a igual mes del año anterior, y en el sector parahotelero se expandieron un 12,1%.

La estadía media para el mes de Mayo 2015 fue de 1,74 noches, con lo que suma tres meses consecutivos de crecimiento, observándose los mismos promedios de permanencia en el sector hotelero y parahotelero.

El cuadro 4 muestra para el mes analizado una matriz de doble entrada que permite visualizar la distribución regional de las pernnoctaciones, la cantidad de viajeros hospedados y la estadía media según condición de residencia.

Del análisis de las pernnoctaciones del mes de referencia según región de origen y, en este caso, considerando a aquellos que no han declarado su condición de residencia, se desprende que la mayor concentración correspondió a viajeros residentes (52%), con un 24% de las mismas realizadas por personas procedentes de la Ciudad Autónoma de Buenos Aires, seguidas de aquellas provenientes de la Patagonia (sin incluir la Pcia. de Tierra del Fuego) que alcanzaron una cuota de participación sobre el total del 12,4%.

Por su parte, la cuota de pernóctes de viajeros internacionales (no residentes) fue del 17,5% de los cuales los provenientes de Chile lideraron con una participación del 4,4% sobre el total de las plazas ocupadas, mientras que China y Resto de Asia, lo secundaron con el 3,3% y 2,3% respectivamente.

Cabe mencionar que quienes no declararon su residencia ascendieron a 30,5%.

Cuadro 4. Distribución regional de las pernóctaciones, cantidad de viajeros hospedados y estadía media según condición de residencia. Río Grande. Mayo 2015

	Pernóctaciones(1)	Cuota de participación	Llegada de viajeros	Cuota de participación	Estadía media
Total	9.038	100,00	5.199	100,00	1,74
Total sin declarar	2.760	30,54	2.064	39,70	1,34
Total Residentes	4.697	51,97	2.679	51,53	1,75
Tierra del Fuego	878	9,71	598	11,50	1,47
CABA	2.174	24,05	1.346	25,89	1,62
Buenos Aires Provincia(2)	241	2,67	115	2,21	2,10
Resto de la Patagonia	1.121	12,40	510	9,81	2,20
Cuyo	75	0,83	32	0,62	2,34
Norte	49	0,54	18	0,35	2,72
Centro	107	1,18	31	0,60	3,45
Litoral	52	0,58	29	0,56	1,79
Total No Residentes	1.581	17,49	456	8,77	3,47
Chile	399	4,41	122	2,35	3,27
Brasil	101	1,12	23	0,44	4,39
Resto América Latina	87	0,96	32	0,62	2,72
Canadá	23	0,25	7	0,13	3,29
EEUU	101	1,12	32	0,62	3,16
Alemania	73	0,81	39	0,75	1,87
España	7	0,08	2	0,04	3,50
Italia	17	0,19	2	0,04	8,50
Francia	74	0,82	19	0,37	3,89
Resto de Europa	22	0,24	14	0,27	1,57
China	303	3,35	29	0,56	10,45
Rep. Corea	63	0,70	3	0,06	21,00
Japón	94	1,04	12	0,23	7,83
Resto Asia	208	2,30	117	2,25	1,78
Resto del mundo	9	0,10	3	0,06	3,00

(1) Pernóctaciones es igual a plazas ocupadas.

(2) Incluye partidos del Gran Buenos Aires y resto de la provincia.

Si bien el Ministerio de Turismo define seis regiones en su Plan Federal Estratégico de Turismo Sustentable (PFETS); en la EOH la Ciudad Autónoma de Buenos Aires se trata como una región independiente. Así, cada región comprende:

Región de Buenos Aires: Provincia de Buenos Aires.

Región Ciudad de Buenos Aires: Ciudad Autónoma de Buenos Aires.

Región Centro: Provincia de Córdoba.

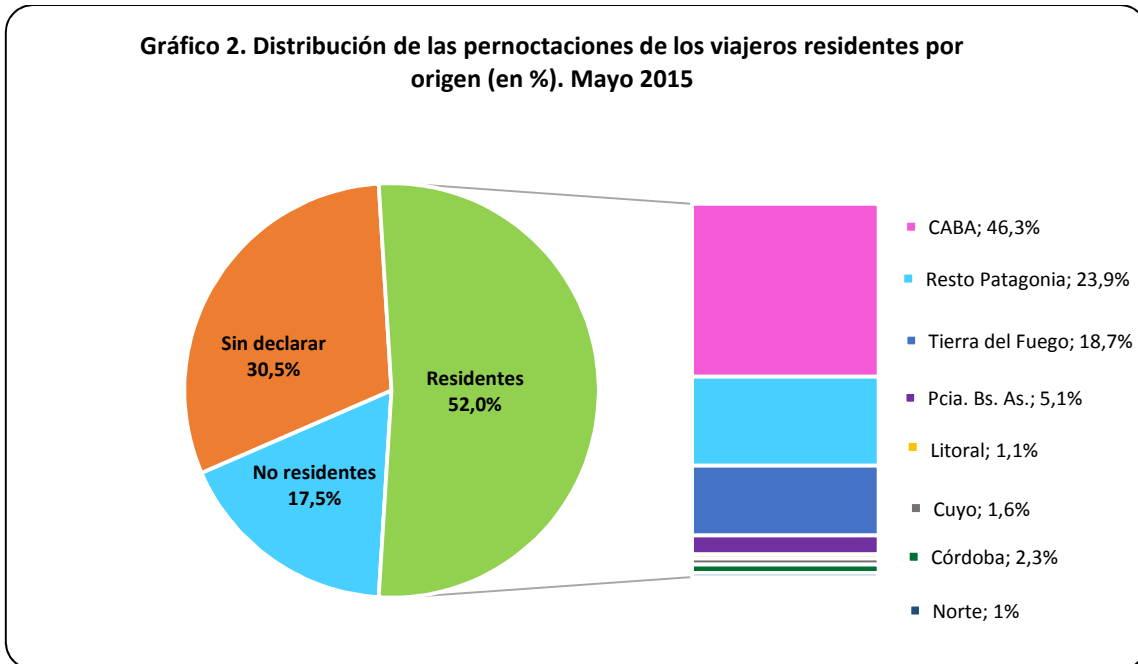
Región Cuyo: Provincias de Mendoza, La Rioja, San Juan y San Luis.

Región Litoral: Provincias de Entre Ríos, Corrientes, Misiones, Santa Fe, Chaco y Formosa.

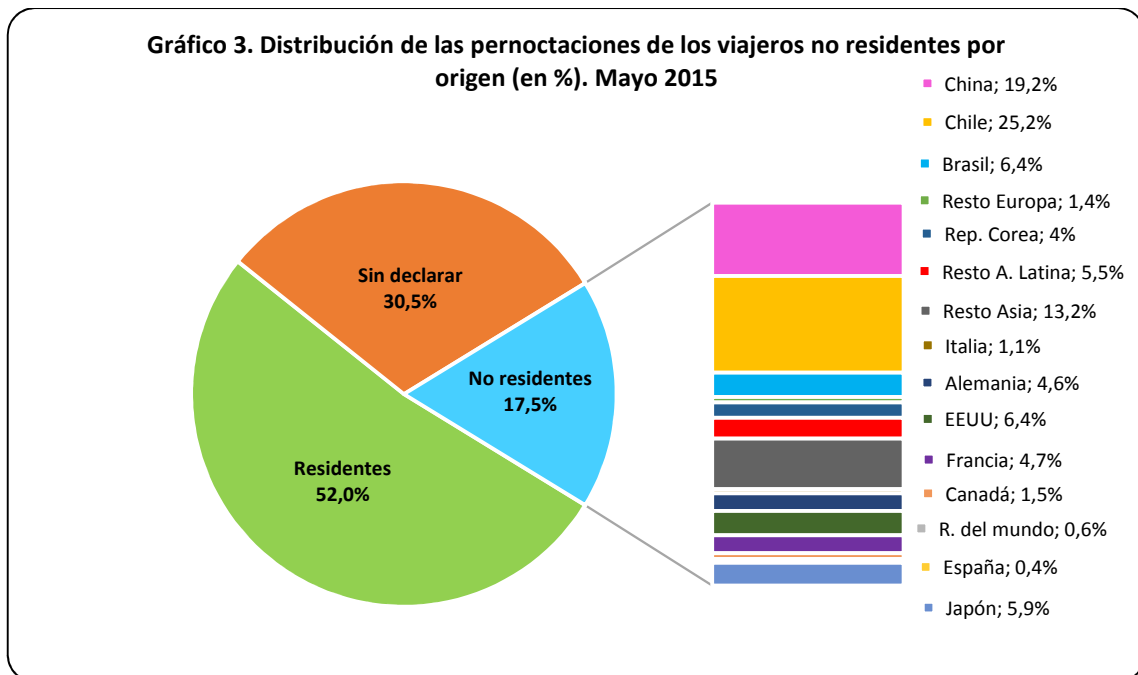
Región Norte: Provincias de Catamarca, Tucumán, Santiago del Estero, Salta y Jujuy.

Región Patagonia: Provincias de La Pampa, Neuquén, Río Negro, Chubut, Santa Cruz y Tierra del Fuego.

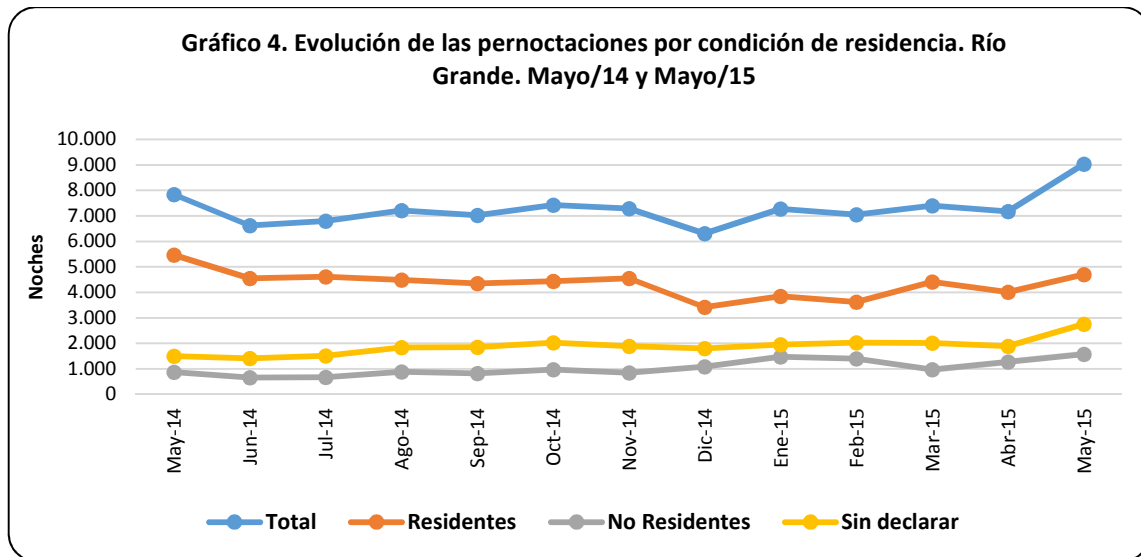
El gráfico 2 muestra las regiones donde los viajeros nacionales residen habitualmente.



En tanto el gráfico 3 muestra las regiones donde los viajeros internacionales hacen lo propio.

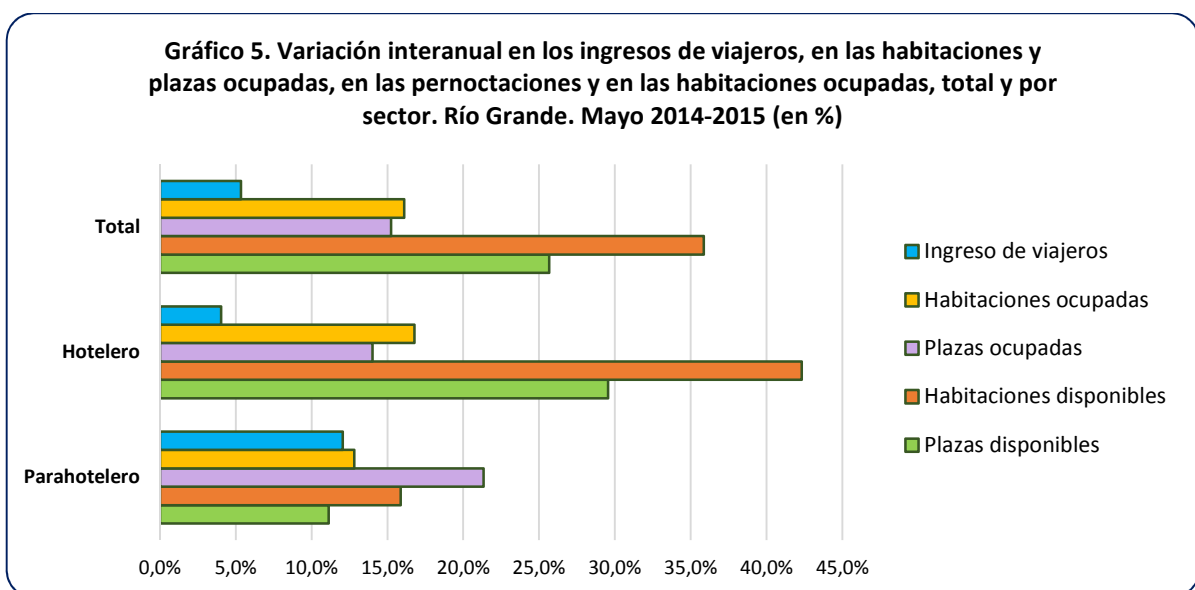


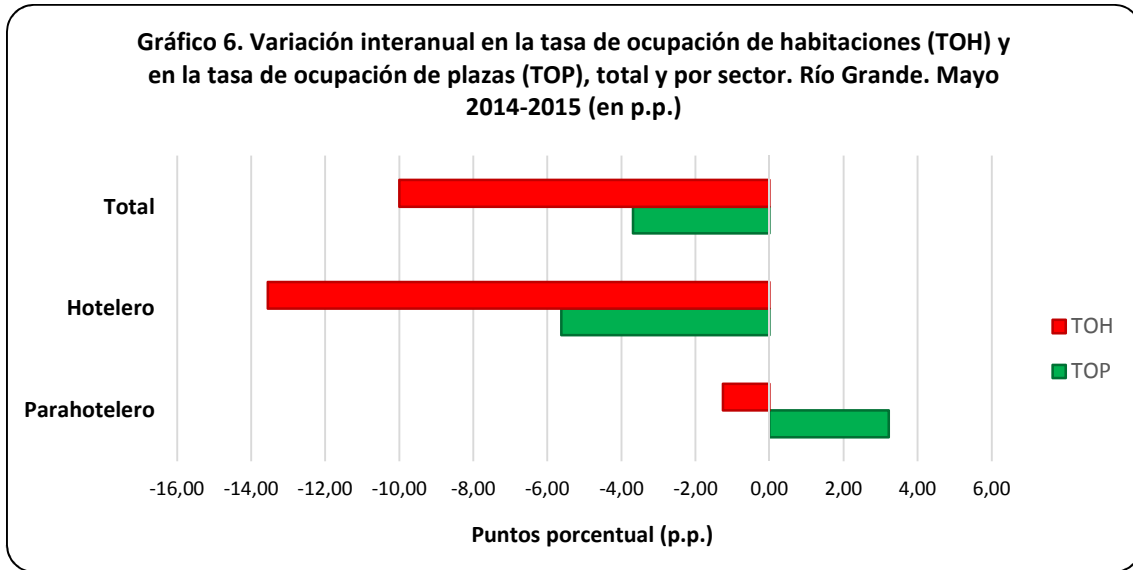
Por otro lado el gráfico 4 presenta la evolución de las pernoctaciones por condición de residencia.



Los gráficos 5 y 6 reflejan la variación frente a igual período del año anterior de los principales indicadores. En el gráfico 5 se puede apreciar que se incrementó tanto la oferta como la demanda de habitaciones y plazas disponibles en ambos sectores. Sin embargo, como se ve en el gráfico 6, dado que la escalada de la oferta, tanto de habitaciones como de plazas, se reveló en mayor proporción que la de la demanda en ambos sectores, no solo la tasa de ocupación de habitaciones (TOH) sino la de plazas (TOP), sufrieron un retroceso interanual de 10,0 p.p. y 3,7 p.p. respectivamente. Salvo, la TOP del sector parahotelero, que presentó un incremento interanual de 3,22 p.p. puesto que las plazas ocupadas crecieron en mayor proporción que las disponibles, por tanto la tasa fue positiva.

Por otro lado, el ingreso de viajeros en el sector parahotelero agenció un incremento interanual del 12,1%, en tanto el hotelero lo hizo en apenas un 4,0%, lo que arroja que el resultado total del mes sea un 5,3% mayor contra mismo mes del año anterior.





Como síntesis del mes se observó un incremento interanual en la oferta total de habitaciones y plazas disponibles suscitado, principalmente, por la incorporación de un establecimiento en el sector parahotelero y al aumento de la capacidad instalada del sector hotelero, en habitaciones y plazas disponibles.

El mes de Mayo 2015 registró un aumento en los pernóctes, tanto en el sector hotelero como en el parahotelero, contra igual mes del año anterior.

Es así que los pernóctes totales del período, siempre en el cotejo interanual, treparon un 15,2%, de los cuales el mayor salto correspondió a los viajeros no residentes con un 81,1%, mientras que los pernóctes de los residentes cedieron un 14,1%. Cabe advertir que es considerable la franja de quienes no declaran su origen (30,5%), lo que indudablemente alteraría la participación mencionada, si esta situación se dilucidara.

Por otro lado, los ingresos de viajeros arrojaron un saldo positivo del 5,3% y la tasa de ocupación de habitaciones (TOH) se situó en 58,7%, marcando un descenso interanual de 10,0 p.p.

La estadía media para Mayo 2015 fue de 1,74 noches, resultando superior en 0,15 noches al valor registrado el mismo mes del año anterior y acumulando tres subas consecutivas.

ANEXO: Principales indicadores de la oferta y la demanda en establecimientos hoteleros y parahoteleros de la ciudad de Río Grande y variación interanual (en %). Mayo/2015

Oferta y demanda hotelera. Indicadores por mes y tipo de establecimiento. Río Grande. Mayo/14 y marzo/15-mayo/15

Indicadores	2015			2014	Var. i.a.
	Marzo	Abril	Mayo	Mayo	Mayo 2014-2015
Establecimientos (1)					
Total	15	15	15	14	7,1%
Hoteleros	8	8	8	8	-
Hotel 4 y 5 estrellas	2	2	2	2	-
Hotel 3 estrellas	3	3	3	3	-
Apart hotel y H. Boutique	1	1	1	1	-
Hotel 1 y 2 estrellas	2	2	2	2	-
Parahoteleros	7	7	7	6	16,7%
Hospedajes	4	4	4	4	-
Hosterías	2	2	2	2	-
Albergues turísticos	1	1	1	-	100,0%
Habitaciones o unidades disponibles (2)					
Total	8.636	8.340	10.530	7.750	35,9%
Hoteleros	6.417	6.150	8.339	5.859	42,3%
Hotel 4 y 5 estrellas	3.627	3.510	5.859	3.131	87,1%
Hotel 3 estrellas	1.891	1.770	1.829	1.829	-
Apart hotel	248	240	186	248	-25,0%
Hotel 1 y 2 estrellas	651	630	465	651	-28,6%
Parahoteleros	2.219	2.190	2.191	1.891	15,9%
Hospedajes	1.054	1.020	1.054	1.054	-
Hosterías	793	810	765	837	-8,6%
Albergues turísticos	372	360	372	-	100,0%
Habitaciones o unidades ocupadas (3)					
Total	5.212	5.104	6.185	5.327	16,1%
Hoteleros	4.343	4.259	5.164	4.422	16,8%
Parahoteleros	869	845	1.021	905	12,8%
Plazas disponibles (4)					
Total	19.287	18.420	22.207	17.670	25,7%
Hoteleros	15.035	14.280	18.073	13.950	29,6%
Hotel 4 y 5 estrellas	7.750	7.500	12.214	6.913	76,7%
Hotel 3 estrellas	4.681	4.260	3.875	4.433	-12,6%
Apart hotel	1.054	1.020	806	1.054	-23,5%
Hotel 1 y 2 estrellas	1.550	1.500	1.178	1.550	-24,0%
Parahoteleros	4.252	4.140	4.134	3.720	11,1%
Hospedajes	2.139	2.070	2.139	2.139	-
Hosterías	1.493	1.470	1.375	1.581	-13,0%
Albergues turísticos	620	600	620	-	100,0%
Plazas ocupadas (5)					
Total	7.398	7.174	9.039	7.844	15,2%
Por Sector					
Hoteleros	5.965	6.011	7.458	6.541	14,0%
Parahoteleros	1.433	1.163	1.581	1.303	21,3%
Por Residencia					
Residentes	4.414	4.016	4.698	5.471	-14,1%
No residentes	967	1.274	1.581	873	81,1%
Sin declarar	2.017	1.884	2.760	1.500	84,0%

Tasa de ocupación de las habitaciones o unidades (TOH) (6)					
Total	60,35	61,20	58,7	68,7	-10,0 p.p.
Hoteleros	67,68	69,25	61,9	75,5	-13,5 p.p.
Parahoteleros	39,16	38,58	46,6	47,9	-1,3 p.p.
Tasa de ocupación de plazas (TOP) (7)					
Total	38,36	38,95	40,7	44,4	-3,7 p.p.
Hoteleros	39,67	42,09	41,3	46,9	-5,6 p.p.
Parahoteleros	33,70	28,09	38,3	35,0	3,2 p.p.
Viajeros (8)					
Total	4.890	4.506	5.200	4.936	5,3%
Por sector					
Hoteleros	3.880	3.540	4.289	4.123	4,0%
Parahoteleros	1.010	966	911	813	12,1%
Por residencia					
Residentes	2.816	2.505	2.680	3.465	-22,7%
No residentes	519	457	456	377	21,0%
Sin declarar	1.555	1.544	2.064	1.094	88,7%
Duración de la estadía promedio de los viajeros en días (9)					
Total	1,51	1,59	1,74	1,59	0,15 días
Hoteleros	1,54	1,70	1,74	1,59	0,15 días
Parahoteleros	1,42	1,20	1,74	1,60	0,13 días

(1) Se entiende por **establecimiento** aquel que se encuentra bajo una administración de tipo comercial, que brinda alojamiento y que dispone de ciertos servicios como arreglo de camas y limpieza de sanitarios. Estos establecimientos están agrupados en clases y categorías, en función de su infraestructura edilicia y a los servicios prestados al público. El sector **hotelero** comprende: hoteles 1, 2, 3, 4 y 5 estrellas y apart-hoteles y el **parahotelero** incluye: hoteles sindicales, albergues, cabañas, bungalows, hospedajes, bed&breakfast, hosterías, residenciales, etc.

(2) Se considera **habitación** a todo cuarto o espacio amoblado ofrecido por un hotel, hostería, hospedaje o residencial, por un cierto precio por noche. Se consideran **unidades** los departamentos, cabañas o bungalows equipados que un establecimiento ofrece, otorgándole además algunos de los servicios de la hotelería. Las **habitaciones y unidades disponibles** se obtienen multiplicando la cantidad de habitaciones y unidades disponibles de cada establecimiento hotelero por la cantidad de días que se encontró abierto el mismo, en el período analizado.

(3) **Habitaciones o unidades ocupadas**, se refiere al total de habitaciones y/o unidades que hayan sido alquiladas/ventas en el período de referencia. Resulta de multiplicar el total de habitaciones ocupadas por la cantidad de noches en que fueron ocupadas las mismas.

(4) **Las plazas disponibles** son el número total de camas fijas y supletorias que disponen los establecimientos. Una cama matrimonial se contabiliza como 2 plazas. Se obtienen multiplicando la cantidad de plazas disponibles de cada establecimiento por la cantidad de días que se encontró abierto el mismo, en el período analizado.

(5) **Las plazas ocupadas o pernoctes** se refiere al total de noches que cada viajero permaneció en una habitación. Se obtiene de multiplicar la cantidad de viajeros por la cantidad de noches que cada uno se haya alojado en el establecimiento.

(6) **La tasa de ocupación de habitaciones (TOH)**, es la relación, expresada como porcentaje, existente entre el número de noches en que permanecieron ocupadas las habitaciones/unidades y el número de noches en que quedaron disponibles, en el período de referencia. $TOH = \text{Habitaciones o unidades ocupadas} / \text{Habitaciones o unidades disponibles} * 100$

(7) **La tasa de ocupación de plazas (TOP)**, es la relación, expresada como porcentaje, existente entre el número de noches en que permanecieron ocupadas las plazas y el número de noches en que quedaron disponibles, en el período de referencia. $TOP = \text{Plazas ocupadas} / \text{Plazas disponibles} * 100$

(8) Se considera **viajero** a toda persona que se ha trasladado de su lugar de residencia habitual por razones de diversa índole, tales como el ocio, los negocios, la visita a familiares o amigos, etc.; que realiza una o más pernoctaciones seguidas en el mismo establecimiento hotelero o parahotelero y que abona por tal servicio. Un bebé que se aloja sin cargo no se considera viajero porque no ocupa una plaza.

(9) Se entiende por **estadía promedio** a la duración promedio en días en que se alojaron los viajeros: plazas ocupadas / viajeros.

Informes y Metodología: <http://www.riogrande.gob.ar/municipio/dependencias/observatorio-estadistico/banco-municipal-de-datos/>