



Información de Tierra del Fuego

EDUCACIÓN

- *Nivel de Educación*
- *Indicadores seleccionados*
- *Universidad*



Provincia de Tierra del Fuego
Ministerio de Economía
Dirección General de Estadística y Censos



Índice

Cuadro 1.1: Población de 10 años y más por condición de alfabetismo y sexo, según Censos Nacionales. Años 1947 – 2010.	4
Gráfico 1.1: Evolución de la tasa de analfabetismo sobre la población de 10 años y más, según censos nacionales.	4
Cuadro 1.2: Población de 10 años o más por condición de alfabetismo y sexo, según departamento. Año 2001.	5
Cuadro 1.3: Población de 10 años o más por condición de alfabetismo y sexo, según departamento. Año 2010.	6
Cuadro 1.4: Población de 3 años o más por condición de asistencia escolar y sector de gestión según sexo y edad. Año 2001.	7
Cuadro 1.4: Varones: Población de 3 años o más por condición de asistencia escolar y sector de gestión según sexo y edad. Año 2001.	8
Cuadro 1.4: Mujeres: Población de 3 años o más por condición de asistencia escolar y sector de gestión según sexo y edad. Año 2001.	9
Cuadro 1.5: Población de 3 años o más por condición de asistencia escolar, según sexo y grupo de edad. Año 2010.	10
Cuadro 1.6: Población de 5 años o más y población que no asiste pero asistió a un establecimiento educacional de nivel primario por último grado aprobado, según sexo y grupos de edad. Año 2001.	11
Cuadro 1.6 Varones: Población de 5 años o más y población que no asiste pero asistió a un establecimiento educacional de nivel primario por último grado aprobado según sexo y grupos de edad. Año 2001.	12
Cuadro 1.6 Mujeres: Población de 5 años o más y población que no asiste pero asistió a un establecimiento educacional de nivel primario por último grado aprobado según sexo y grupos de edad. Año 2001.	13
Cuadro 1.7: Población de 5 años o más y población que no asiste pero asistió a un establecimiento educacional por máximo nivel de instrucción alcanzado, según sexo y grupos de edad. Año 2001.	14
Cuadro 1.7 Varones: Población de 5 años o más y población que no asiste pero asistió a un establecimiento educacional por máximo nivel de instrucción alcanzado, según sexo y grupos de edad. Año 2001.	15
Cuadro 1.7 Mujeres: Población de 5 años o más y población que no asiste pero asistió a un establecimiento educacional por máximo nivel de instrucción alcanzado, según sexo y grupos de edad. Año 2001.	16
Cuadro 1.8: Población de 5 años y más que asistió a un establecimiento educativo por nivel de educación alcanzado y completud del nivel, según sexo y grupo de edad. Año 2010.	17
Cuadro 1.9 Varones: Población de 5 años y más que asistió a un establecimiento educativo por nivel de educación alcanzado y completud del nivel, según sexo y grupo de edad. Año 2010.	18
Cuadro 1.9 Mujeres: Población de 5 años y más que asistió a un establecimiento educativo por nivel de educación alcanzado y completud del nivel, según sexo y grupo de edad. Año 2010.	19
Cuadro 1.10: Población de 15 años o más por máximo nivel de instrucción alcanzado, según sexo y grupos de edad. Año 2001.	20
Cuadro 1.10. Varones: Población de 15 años o más por máximo nivel de instrucción alcanzado, según sexo y grupos de edad. Año 2001.	21

Cuadro 1.10: Mujeres: Población de 15 años o más por máximo nivel de instrucción alcanzado, según sexo y grupos de edad. Año 2001.....	22
Cuadro 1.11: Población de 3 años o más por edad y condición de asistencia escolar, según área urbana y rural. Año 2001.	23
Cuadro 1.12: Población de 15 años o más por máximo nivel de instrucción alcanzado, según área urbana y rural. Año 2001.	24
Cuadro 1.13: Unidades educativas, cargos docentes y alumnos matriculados por sector, según año. Años 2006 - 2014.	25
Cuadro 1.14: Evolución de la matrícula de educación formal por tipo de educación y nivel. Años 2003 - 2014.	26
Gráfico 1.14: Total evolución de la matrícula de educación formal, por año. Años 2003 - 2014.	26
Cuadro 1.15: Unidades educativas por año, según niveles de educación y departamento. Tipo de Educación Común y Artística. Años 2010 – 2014.....	27
Cuadro 1.16: Indicadores seleccionados del nivel primario común ¹ , según departamento. Años 2008 – 2009.	28
Gráfico 1.16: Alumnos por sección del nivel primario común, según departamento. Años 2008 – 2009	28
Cuadro 1.17: Matrícula, repitentes y porcentaje de repitentes del nivel primario común por año, según departamento. Años 2005 – 2014.	29
Cuadro 1.17: <i>(conclusión)</i>	30
Cuadro 1.18: Matrícula, repitentes y porcentaje de repitentes del nivel medio por año, según departamento. Años 2005 – 2014.	31
Cuadro 1.18: <i>(conclusión)</i>	32
Cuadro 1.19: Alumnos nuevos inscriptos y reinscriptos y docentes dedicación exclusiva, semiexclusiva y simple, según Universidad y Facultad. Año 2009.	33
Cuadro 1.20: Alumnos nuevos inscriptos y reinscriptos y docentes dedicación exclusiva, semiexclusiva y simple, según Universidad y Facultad. Año 2010.	34
Cuadro 1.21: Alumnos nuevos inscriptos y reinscriptos y docentes dedicación exclusiva, semiexclusiva y simple, según Universidad y Facultad. Año 2011.	35
Cuadro 1.22: Alumnos nuevos inscriptos y reinscriptos y docentes dedicación exclusiva, semiexclusiva y simple, según Universidad y Facultad. Año 2012.....	36
Cuadro 1.23: Alumnos nuevos inscriptos y reinscriptos y docentes dedicación exclusiva, semiexclusiva y simple, según Universidad y Facultad. Año 2013.	37

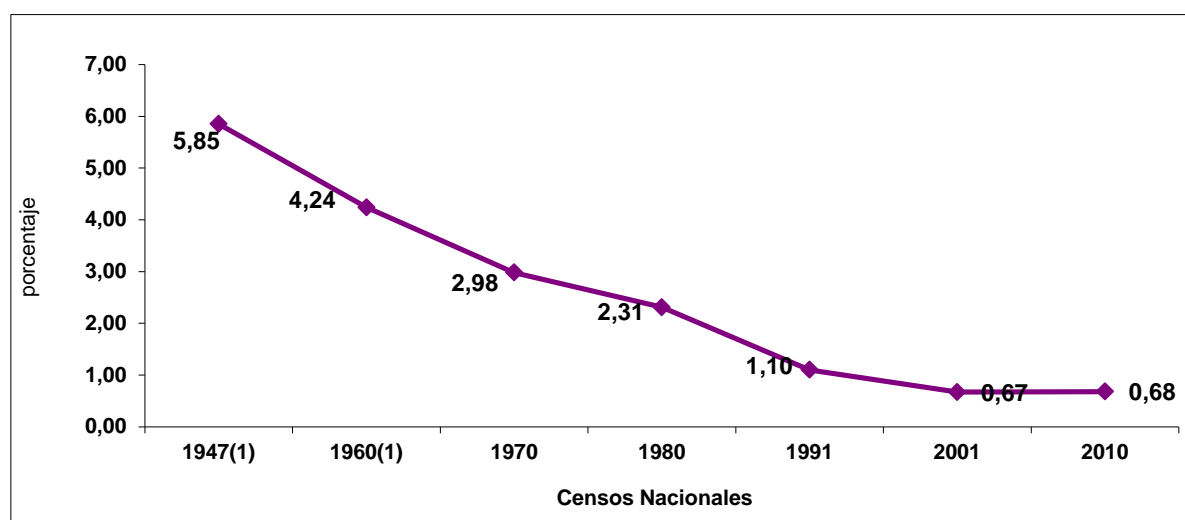
Cuadro 1.1: Población de 10 años y más por condición de alfabetismo y sexo, según Censos Nacionales. Años 1947 – 2010.

Censo	Población de 10 años y más	Analfabetos				Alfabetos				Ignorado	
		Total	%	V	M	Total	%	V	M		
1947(1)	4.152	243	5,85	151	92	3.909	94,15	3.094	815	-	///
1960(1)	5.875	249	4,24	163	86	5.614	95,56	4.045	1.569	12	0,20
1970	10.764	321	2,98	194	127	10.443	97,02	7.021	3.422	-	///
1980	21.331	492	2,31	296	196	20.839	97,69	13.293	7.546	-	///
1991	51.065	562	1,10	265	297	50.503	98,87	27.035	23.451	17	///
2001	78.839	529	0,67	237	292	78.310	99,33	40.155	38.155	-	-
2010	104.126	705	0,68	347	358	103.421	99,32	52.991	50.430	-	-

(1) El total de población bajo análisis corresponde a las personas de 14 años y más.

Fuente: elaborado por la D.G.E. y C., en base a datos de los Censos Nacionales de Población de 1947 y 1960; del Censo Nacional de Población, Familia y Vivienda 1970; de los Censos Nacionales de Población y Vivienda 1980 y 1991 y del Censo Nacional de Población, Hogares y Vivienda 2001 y 2010.

Gráfico 1.1: Evolución de la tasa de analfabetismo sobre la población de 10 años y más, según censos nacionales.



(1) El total de población bajo análisis corresponde a las personas de 14 años y más.

Fuente: elaborado por la D.G.E. y C., en base a datos de los Censos Nacionales de Población de 1947 y 1960; del Censo Nacional de Población, Familia y Vivienda 1970; de los Censos Nacionales de Población y Vivienda 1980 y 1991 y del Censo Nacional de Población, Hogares y Vivienda 2001 y 2010.

[Volver](#)

Cuadro 1.2: Población de 10 años o más por condición de alfabetismo y sexo, según departamento. Año 2001.

Departamento	Población de 10 años o más	Condición de alfabetismo					
		Alfabetos			Analfabetos		
		Total	Varones	Mujeres	Total	Varones	Mujeres
Total	78.839	78.310	40.155	38.155	529	237	292
Antártica Argentina	158	158	146	12	-	-	-
Is. del Atlántico Sur ¹	-	-	-	-	-	-	-
Río grande	43.205	42.882	22.035	20.847	323	143	180
Ushuaia	35.476	35.270	17.974	17.296	206	94	112

¹ En razón del litigio existente, las Islas del Atlántico Sur no han sido censadas, motivo por el cual no se dispone de esta información.

Fuente: INDEC. Censo Nacional de Población, Hogares y Vivienda 2001.

[Volver](#)

Cuadro 1.3: Población de 10 años o más por condición de alfabetismo y sexo, según departamento. Año 2010.

Departamento	Población de 10 años o más	Condición de alfabetismo					
		Alfabetos			Analfabetos		
		Total	Varones	Mujeres	Total	Varones	Mujeres
Total	104.126	103.421	52.991	50.430	705	347	358
Antártica Argentina	181	181	155	26	-	-	-
Is. del Atlántico Sur	17	17	17	-	-	-	-
Río grande	56.987	56.559	28.950	27.609	428	222	206
Ushuaia	46.941	46.664	23.869	22.795	277	125	152

Nota: se incluye a las personas viviendo en situación de calle.

Las Islas Malvinas, Georgias del Sur, Sandwich del Sur y los espacios marítimos circundantes forman parte integrante del territorio nacional argentino. Debido a que dichos territorios se encuentran sometidos a la ocupación ilegal del REINO UNIDO DE GRAN BRETAÑA e IRLANDA DEL NORTE, la REPÚBLICA ARGENTINA se vio impedida de llevar a cabo el Censo 2010 en esa área.

Estas islas pertenecen al departamento "Islas del Atlántico Sur". De este departamento, fue censada sólo la base que se encuentra en la Isla Laurie, que pertenece a las Islas Orcadas del Sur. La Base Antártica Orcadas situada en dicha isla es la más antigua de las bases antárticas en funcionamiento que pertenecen a la República Argentina.

Fuente: INDEC. Censo Nacional de Población, Hogares y Vivienda 2010.

[Volver](#)

Cuadro 1.4: Población de 3 años o más por condición de asistencia escolar y sector de gestión según sexo y edad. Año 2001.

Sexo y edad	Población de 3 años o más	Condición de asistencia escolar					
		Asiste			No asiste		
		Total	Sector de gestión		Total	Asistió	Nunca asistió
Estatal	Privado						
Total	94.979	38.223	31.380	6.843	56.756	53.472	3.284
3	2.155	831	578	253	1.324	30	1.294
4	2.219	1.633	1.336	297	586	22	564
5	2.283	2.203	1.845	358	80	10	70
6	2.397	2.390	2.026	364	7	4	3
7	2.382	2.377	2.010	367	5	3	2
8	2.354	2.350	2.026	324	4	3	1
9	2.350	2.345	2.023	322	5	3	2
10	2.447	2.440	2.112	328	7	6	1
11	2.614	2.607	2.250	357	7	6	1
12	2.454	2.444	1.947	497	10	6	4
13	2.268	2.249	1.694	555	19	17	2
14	2.152	2.118	1.603	515	34	31	3
15	2.064	1.995	1.515	480	69	65	4
16	1.842	1.719	1.331	388	123	122	1
17	1.753	1.564	1.227	337	189	189	-
18	1.524	1.126	960	166	398	393	5
19	1.454	814	753	61	640	637	3
20	1.397	582	516	66	815	807	8
21	1.459	435	373	62	1.024	1.011	13
22	1.443	332	274	58	1.111	1.107	4
23	1.609	318	262	56	1.291	1.281	10
24	1.598	287	241	46	1.311	1.302	9
25-29	7.779	888	737	151	6.891	6.814	77
30-39	17.230	1.275	1.020	255	15.955	15.688	267
40-49	14.286	691	536	155	13.595	13.296	299
50-59	6.708	166	146	20	6.542	6.260	282
60-69	3.028	26	24	2	3.002	2.801	201
70-79	1.383	15	12	3	1.368	1.259	109
80 y más	347	3	3	-	344	299	45

Fuente: INDEC. Censo Nacional de Población, Hogares y Vivienda 2001.

[Volver](#)

Cuadro 1.4: Varones: Población de 3 años o más por condición de asistencia escolar y sector de gestión según sexo y edad. Año 2001.

Sexo y edad	Población de 3 años o más	Condición de asistencia escolar					
		Asiste			No asiste		
		Total	Sector de gestión		Total	Asistió	Nunca asistió
Estatal	Privado						
Total	48.570	19.063	15.832	3.231	29.507	27.830	1.677
3	1.106	422	294	128	684	14	670
4	1.133	829	657	172	304	14	290
5	1.170	1.122	940	182	48	5	43
6	1.196	1.194	995	199	2	1	1
7	1.215	1.213	1.047	166	2	2	-
8	1.162	1.160	1.005	155	2	1	1
9	1.196	1.192	1.049	143	4	2	2
10	1.231	1.226	1.071	155	5	5	-
11	1.315	1.312	1.148	164	3	2	1
12	1.266	1.260	1.032	228	6	5	1
13	1.160	1.149	890	259	11	11	-
14	1.104	1.083	836	247	21	19	2
15	1.084	1.047	819	228	37	35	2
16	936	854	692	162	82	81	1
17	900	796	633	163	104	104	-
18	805	595	528	67	210	208	2
19	753	412	387	25	341	341	-
20	722	284	254	30	438	433	5
21	724	204	180	24	520	515	5
22	745	155	134	21	590	589	1
23	800	126	111	15	674	668	6
24	810	142	118	24	668	663	5
25-29	3.797	389	329	60	3.408	3.376	32
30-39	8.652	519	404	115	8.133	7.993	140
40-49	7.680	293	209	84	7.387	7.215	172
50-59	3.642	67	55	12	3.575	3.423	152
60-69	1.508	11	11	-	1.497	1.402	95
70-79	620	6	3	3	614	581	33
80 y más	138	1	1	-	137	122	15

Fuente: INDEC. Censo Nacional de Población, Hogares y Vivienda 2001.

[Volver](#)

Cuadro 1.4: Mujeres: Población de 3 años o más por condición de asistencia escolar y sector de gestión según sexo y edad. Año 2001.

Sexo y edad	Población de 3 años o más	Condición de asistencia escolar					
		Asiste			No asiste		
		Total	Sector de gestión		Total	Asistió	Nunca asistió
Estatal	Privado						
Total	46.409	19.160	15.548	3.612	27.249	25.642	1.607
3	1.049	409	284	125	640	16	624
4	1.086	804	679	125	282	8	274
5	1.113	1.081	905	176	32	5	27
6	1.201	1.196	1.031	165	5	3	2
7	1.167	1.164	963	201	3	1	2
8	1.192	1.190	1.021	169	2	2	-
9	1.154	1.153	974	179	1	1	-
10	1.216	1.214	1.041	173	2	1	1
11	1.299	1.295	1.102	193	4	4	-
12	1.188	1.184	915	269	4	1	3
13	1.108	1.100	804	296	8	6	2
14	1.048	1.035	767	268	13	12	1
15	980	948	696	252	32	30	2
16	906	865	639	226	41	41	-
17	853	768	594	174	85	85	-
18	719	531	432	99	188	185	3
19	701	402	366	36	299	296	3
20	675	298	262	36	377	374	3
21	735	231	193	38	504	496	8
22	698	177	140	37	521	518	3
23	809	192	151	41	617	613	4
24	788	145	123	22	643	639	4
25-29	3.982	499	408	91	3.483	3.438	45
30-39	8.578	756	616	140	7.822	7.695	127
40-49	6.606	398	327	71	6.208	6.081	127
50-59	3.066	99	91	8	2.967	2.837	130
60-69	1.520	15	13	2	1.505	1.399	106
70-79	763	9	9	-	754	678	76
80 y más	209	2	2	-	207	177	30

Fuente: INDEC. Censo Nacional de Población, Hogares y Vivienda 2001.

[Volver](#)

Cuadro 1.5: Población de 3 años o más por condición de asistencia escolar, según sexo y grupo de edad. Año 2010.

Sexo y grupo de edad	Población de 3 años y más	Condición de asistencia escolar		
		Asiste	Asistió	Nunca asistió
Total	120.305	42.959	75.099	2.247
3 – 4	4.580	2.972	73	1.535
5	2.348	2.284	22	42
6 – 11	13.884	13.834	34	16
12 – 14	7.132	7.067	59	6
15 – 17	7.360	6.976	382	2
18 – 24	14.896	5.262	9.603	31
25 – 29	11.276	1.363	9.876	37
30 y más	58.829	3.201	55.050	578
Varones	61.675	21.273	39.261	1.141
3 – 4	2.346	1.514	47	785
5	1.174	1.137	11	26
6 – 11	7.189	7.163	17	9
12 – 14	3.658	3.628	27	3
15 – 17	3.719	.520	198	1
18 – 24	7.816	2.449	5.350	17
25 – 29	5.755	554	5.177	24
30 y más	30.018	1.308	28.434	276
Mujeres	58.630	21.686	35.838	1.106
3 – 4	2.234	1.458	26	750
5	1.174	1.147	11	16
6 – 11	6.695	6.671	17	7
12 – 14	3.474	3.439	32	3
15 – 17	3.641	3.456	184	1
18 – 24	7.080	2.813	4.253	14
25 – 29	5.521	809	4.699	13
30 y más	28.811	1.893	26.616	302

Nota: se incluye a las personas viviendo en situación de calle.

Fuente: INDEC. Censo Nacional de Población, Hogares y Vivienda 2010

[Volver](#)

Cuadro 1.6: Población de 5 años o más y población que no asiste pero asistió a un establecimiento educacional de nivel primario por último grado aprobado, según sexo y grupos de edad. Año 2001.

Sexo y grupos de edad	Población de 5 años o más	No asiste pero asistió a un establecimiento educacional de nivel primario								
		Total	Completó el nivel	No completó el nivel						
				Total	Último grado aprobado					
					1	2	3	4	5	6
Total	90.605	17.065	13.111	3.954	156	415	957	896	781	749
5-9	11.766	10	-	10	4	3	3	-	-	-
10-14	11.935	54	23	31	1	2	1	9	1	17
15-19	8.637	339	279	60	4	4	5	10	9	28
20-24	7.506	993	884	109	4	9	4	24	28	40
25-29	7.779	1.319	1.142	177	7	7	23	35	39	66
30-34	7.945	1.632	1.56	276	7	16	43	51	59	100
35-39	9.285	2.342	1.965	377	14	23	68	81	88	103
40-44	8.420	2.321	1.887	434	15	29	105	87	101	97
45-49	5.866	2.029	1.573	456	15	40	109	111	110	71
50-59	6.708	3.132	2.220	912	31	117	221	239	184	120
60-69	3.028	1.777	1.117	660	31	86	195	166	115	67
70-79	1.383	883	531	352	21	59	136	65	35	36
80 y más	347	234	134	100	2	20	44	18	12	4

Fuente: INDEC. Censo Nacional de Población, Hogares y Vivienda 2001.

[Volver](#)

Cuadro 1.6 Varones: Población de 5 años o más y población que no asiste pero asistió a un establecimiento educacional de nivel primario por último grado aprobado según sexo y grupos de edad. Año 2001.

Sexo y grupos de edad	Población de 5 años o más	No asiste pero asistió a un establecimiento educacional de nivel primario								
		Total	Completó el nivel	No completó el nivel						
				Total	Último grado aprobado					
					1	2	3	4	5	6
Total	46.331	9.212	7.163	2.049	89	201	481	464	392	422
5-9	5.939	5	-	5	2	2	1	-	-	-
10-14	6.076	35	14	21	-	1	1	7	1	11
15-19	4.478	202	161	41	3	4	1	5	6	22
20-24	3.801	619	554	65	2	2	3	14	17	27
25-29	3.797	738	640	98	6	3	11	19	21	38
30-34	3.919	865	730	135	3	11	22	23	27	49
35-39	4.733	1.239	1.069	170	6	9	30	39	36	50
40-44	4.566	1.351	1.114	237	12	15	60	47	46	57
45-49	3.114	1.154	893	261	7	21	64	71	59	39
50-59	3.642	1.669	1.173	496	17	54	120	132	100	73
60-69	1.508	847	529	318	19	41	87	77	53	41
70-79	620	397	232	165	12	28	68	24	19	14
80 y más	138	91	54	37	-	10	13	6	7	1

Fuente: INDEC. Censo Nacional de Población, Hogares y Vivienda 2001.

[Volver](#)

Cuadro 1.6 Mujeres: Población de 5 años o más y población que no asiste pero asistió a un establecimiento educacional de nivel primario por último grado aprobado según sexo y grupos de edad. Año 2001.

Sexo y grupos de edad	Población de 5 años o más	No asiste pero asistió a un establecimiento educacional de nivel primario								
		Total	Completó el nivel	No completó el nivel						
				Total	Último grado aprobado					
					1	2	3	4	5	6
Total	44.274	7.853	5.943	1.905	67	214	476	432	389	327
5-9	5.827	5	-	5	2	1	2	-	-	-
10-14	5.859	19	9	10	1	1	-	2	-	6
15-19	4.159	137	118	19	1	-	4	5	3	6
20-24	3.705	374	330	44	2	7	1	10	11	13
25-29	3.982	581	502	79	1	4	12	16	18	28
30-34	4.026	767	626	141	4	5	21	28	32	51
35-39	4.552	1.103	896	207	8	14	38	42	52	53
40-44	3.854	970	773	197	3	14	45	40	55	40
45-49	2.752	875	680	195	8	19	45	40	51	32
50-59	3.066	1.463	1.047	416	14	63	101	107	84	47
60-69	1.520	930	588	342	12	45	108	89	62	26
70-79	763	486	299	187	9	31	68	41	16	22
80 y más	209	143	80	63	2	10	31	12	5	3

Fuente: INDEC. Censo Nacional de Población, Hogares y Vivienda 2001.

[Volver](#)

Cuadro 1.7: Población de 5 años o más y población que no asiste pero asistió a un establecimiento educacional por máximo nivel de instrucción alcanzado, según sexo y grupos de edad. Año 2001.

Sexo y grupos de edad	Población de 5 años o más	Asistió a algún establecimiento educacional									
		Total	No aprobó ningún grado	Máximo nivel de instrucción alcanzado							
				Primario		Secundario		Superior no universitario		Superior universitario	
				Incompleto	Completo	Incompleto	Completo	Incompleto	Completo	Incompleto	Completo
Total	90.605	53.420	59	3.954	13.111	12.931	12.783	1.542	3.804	2.347	2.889
5-9	11.766	23	13	10	-	-	-	-	-	-	-
10-14	11.935	66	1	31	23	11	-	-	-	-	-
15-19	8.637	1.406	-	60	279	671	351	20	4	21	-
20-24	7.506	5.508	4	109	884	1.864	1.970	189	174	269	45
25-29	7.779	6.814	5	177	1.142	1.929	1.939	290	608	426	298
30-39	17.230	15.688	6	653	3.321	3.889	3.886	567	1.554	797	1.015
40-49	14.286	13.296	10	890	3.460	2.966	2.956	354	1.025	577	1.058
50-59	6.708	6.260	8	912	2.220	1.099	1.088	87	290	198	358
60-69	3.028	2.801	6	660	1.117	346	405	29	104	47	87
70-79	1.383	1.259	5	352	531	144	156	5	35	11	20
80 y más	347	299	1	100	134	12	32	1	10	1	8

Nota: la población que declaró haber asistido a niveles educativos y/o años pertenecientes a la estructura educativa correspondiente a la Ley Federal de Educación (N° 24.195), ha sido asignada al nivel y/o año equivalente de la vieja estructura educativa. En ese sentido cabe aclarar que el nivel primario equivale a los años 1° a 7° de la Educación General Básica y el nivel secundario equivale al 8° y 9° años de la Educación General Básica y a todos los años del nivel polimodal.

Fuente: INDEC. Censo Nacional de Población, Hogares y Vivienda 2001.

[Volver](#)

Cuadro 1.7 Varones: Población de 5 años o más y población que no asiste pero asistió a un establecimiento educacional por máximo nivel de instrucción alcanzado, según sexo y grupos de edad. Año 2001.

Sexo y grupos de edad	Población de 5 años o más	Asistió a algún establecimiento educacional									
		Total	No aprobó ningún grado	Máximo nivel de instrucción alcanzado							
				Primario		Secundario		Superior no universitario		Superior universitario	
				Incompleto	Completo	Incompleto	Completo	Incompleto	Completo	Incompleto	Completo
Total	46.331	27.802	31	2.049	7.163	7.333	6.537	657	1.198	1.326	1.508
5-9	5.939	11	6	5	-	-	-	-	-	-	-
10-14	6.076	42	1	21	14	6	-	-	-	-	-
15-19	4.478	769	-	41	161	388	161	5	1	12	-
20-24	3.801	2.868	1	65	554	1.036	978	54	57	113	10
25-29	3.797	3.376	1	98	640	1.073	940	107	180	207	130
30-39	8.652	7.993	2	305	1.799	2.206	2.011	254	451	478	487
40-49	7.680	7.215	5	498	2.007	1.711	1.569	164	332	354	575
50-59	3.642	3.423	6	496	1.173	634	580	54	117	126	237
60-69	1.508	1.402	4	318	529	201	214	15	42	30	49
70-79	620	581	4	165	232	71	71	3	14	6	15
80 y más	138	122	1	37	54	7	13	1	4	-	5

Nota: la población que declaró haber asistido a niveles educativos y/o años pertenecientes a la estructura educativa correspondiente a la Ley Federal de Educación (N° 24.195), ha sido asignada al nivel y/o año equivalente de la vieja estructura educativa. En ese sentido cabe aclarar que el nivel primario equivale a los años 1° a 7° de la Educación General Básica y el nivel secundario equivale al 8° y 9° años de la Educación General Básica y a todos los años del nivel polimodal.

Fuente: INDEC. Censo Nacional de Población, Hogares y Vivienda 2001.

[Volver](#)

Cuadro 1.7 Mujeres: Población de 5 años o más y población que no asiste pero asistió a un establecimiento educacional por máximo nivel de instrucción alcanzado, según sexo y grupos de edad. Año 2001.

Sexo y grupos de edad	Población de 5 años o más	Asistió a algún establecimiento educacional									
		Total	No aprobó ningún grado	Máximo nivel de instrucción alcanzado							
				Primario		Secundario		Superior no universitario		Superior universitario	
				Incompleto	Completo	Incompleto	Completo	Incompleto	Completo	Incompleto	Completo
Total	44.274	25.618	28	1.905	5.948	5.598	6.246	885	2.606	1.021	1.381
5-9	5.827	12	7	5	-	-	-	-	-	-	-
10-14	5.859	24	-	10	9	5	-	-	-	-	-
15-19	4.159	637	-	19	118	283	190	15	3	9	-
20-24	3.705	2.640	3	44	330	828	992	135	117	156	35
25-29	3.982	3.438	4	79	502	856	999	183	428	219	168
30-39	8.578	7.695	4	348	1.522	1.683	1.875	313	1.103	319	528
40-49	6.606	6.081	5	392	1.453	1.255	1.387	190	693	223	483
50-59	3.066	2.837	2	416	1.047	465	508	33	173	72	121
60-69	1.520	1.399	2	342	588	145	191	14	62	17	38
70-79	763	678	1	187	299	73	85	2	21	5	5
80 y más	209	177	-	63	80	5	19	-	6	1	3

Nota: la población que declaró haber asistido a niveles educativos y/o años pertenecientes a la estructura educativa correspondiente a la Ley Federal de Educación (N° 24.195), ha sido asignada al nivel y/o año equivalente de la vieja estructura educativa. En ese sentido cabe aclarar que el nivel primario equivale a los años 1° a 7° de la Educación General Básica y el nivel secundario equivale al 8° y 9° años de la Educación General Básica y a todos los años del nivel polimodal.

Fuente: INDEC. Censo Nacional de Población, Hogares y Vivienda 2001.

[Volver](#)

Cuadro 1.8: Población de 5 años y más que asistió a un establecimiento educativo por nivel de educación alcanzado y completud del nivel, según sexo y grupo de edad. Año 2010.

Sexo y grupo de edad	Población de 5 años y más	Población de 5 años y más que asistió a un establecimiento educativo ¹	Inicial	Nivel de educación alcanzado y completud del nivel									
				Primario		Secundario		Superior no Universitario		Universitario		Post universitario	
				Incompleto	Completo	Incompleto	Completo	Incompleto	Completo	Incompleto	Completo	Incompleto	Completo
Total	115.269	74.905	56	4.099	13.339	15.275	24.256	2.251	5.834	3.527	5.705	86	477
5-9	11.543	44	34	10	-	-	-	-	-	-	-	-	-
10-14	11.661	70	-	24	16	30	-	-	-	-	-	-	-
15-19	11.512	1.956	-	104	183	978	618	24	4	45	-	-	-
20-24	10.583	7.980	1	196	536	2.687	3.550	251	267	344	144	2	2
25-29	11.242	9.865	-	208	843	2.176	4.033	503	759	622	681	15	25
30-39	21.167	19.465	5	555	2.541	3.743	6.749	736	1.876	1.170	1.927	37	126
40-49	17.252	16.271	3	754	3.260	2.774	4.849	436	1.747	718	1.526	18	186
50-59	12.184	11.620	7	842	3.081	1.978	2.980	223	880	463	1.050	12	104
60-69	5.247	4.954	1	742	1.786	660	1.059	62	205	119	296	2	22
70-79	2.110	1.967	2	447	781	204	336	13	67	45	64	-	8
80 y más	768	713	3	217	312	45	82	3	29	1	17	-	4

¹ Se excluye a la población que asistió a educación especial.

Nota: se incluye a las personas viviendo en situación de calle.

En este cuadro, las personas que asistieron al EGB y Polimodal, fueron reasignadas en los niveles de educación primario y secundario, la población que declaró que asistió a la Educación General Básica ha sido reasignada de acuerdo al último grado o año aprobado: los que aprobaron hasta 7° grado o año, en primario; los que aprobaron 8° o 9°, en secundario. Los que aprobaron algún grado del nivel Polimodal, fueron reagrupados en el nivel secundario.

Fuente: INDEC. Censo Nacional de Población, Hogares y Viviendas 2010.

[Volver](#)

Cuadro 1.9 Varones: Población de 5 años y más que asistió a un establecimiento educativo por nivel de educación alcanzado y completud del nivel, según sexo y grupo de edad. Año 2010.

Sexo y grupo de edad	Población de 5 años y más	Población de 5 años y más que asistió a un establecimiento educativo ¹	Inicial	Nivel de educación alcanzado y completud del nivel									
				Primario		Secundario		Superior no Universitario		Universitario		Post universitario	
				Incompleto	Completo	Incompleto	Completo	Incompleto	Completo	Incompleto	Completo	Incompleto	Completo
Total	59.078	39.148	28	2.144	7.457	9.088	12.530	955	2.116	1.903	2.639	43	245
5-9	5.962	21	17	4	-	-	-	-	-	-	-	-	-
10-14	5.964	33	-	11	8	14	-	-	-	-	-	-	-
15-19	5.909	1.102	-	66	120	590	291	8	3	24	-	-	-
20-24	5.542	4.420	1	115	347	1.744	1.809	86	102	151	63	1	1
25-29	5.736	5.170	-	108	510	1.338	2.157	176	275	305	283	8	10
30-39	10.811	10.127	3	334	1.550	2.198	3.504	314	689	609	854	19	53
40-49	8.777	8.378	2	407	1.852	1.606	2.516	206	589	421	675	6	98
50-59	6.475	6.205	4	459	1.754	1.134	1.501	120	331	278	558	7	59
60-69	2.684	2.545	-	373	887	334	550	40	95	83	165	2	16
70-79	965	904	-	196	331	108	169	5	27	31	30	-	7
80 y más	253	243	1	71	98	22	33	-	5	1	11	-	1

¹ Se excluye a la población que asistió a educación especial.

Nota: se incluye a las personas viviendo en situación de calle.

En este cuadro, las personas que asistieron al EGB y Polimodal, fueron reasignadas en los niveles de educación primario y secundario, la población que declaró que asistió a la Educación General Básica ha sido reasignada de acuerdo al último grado o año aprobado: los que aprobaron hasta 7º grado o año, en primario; los que aprobaron 8º o 9º, en secundario. Los que aprobaron algún grado del nivel Polimodal, fueron reagrupados en el nivel secundario.

Fuente: INDEC. Censo Nacional de Población, Hogares y Viviendas 2010.

[Volver](#)

Cuadro 1.9 Mujeres: Población de 5 años y más que asistió a un establecimiento educativo por nivel de educación alcanzado y completud del nivel, según sexo y grupo de edad. Año 2010.

Sexo y grupo de edad	Población de 5 años y más	Población de 5 años y más que asistió a un establecimiento educativo ¹	Inicial	Nivel de educación alcanzado y completud del nivel									
				Primario		Secundario		Superior no Universitario		Universitario		Post universitario	
				Incompleto	Completo	Incompleto	Completo	Incompleto	Completo	Incompleto	Completo	Incompleto	Completo
Total	56.191	35.757	28	1.955	5.882	6.187	11.726	1.296	3.718	1.624	3.066	43	232
5-9	5.581	23	17	6	-	-	-	-	-	-	-	-	-
10-14	5.697	37	-	13	8	16	-	-	-	-	-	-	-
15-19	5.603	854	-	38	63	388	327	16	1	21	-	-	-
20-24	5.041	3.560	-	81	189	943	1.741	165	165	193	81	1	1
25-29	5.506	4.695	-	100	333	838	1.876	327	484	317	398	7	15
30-39	10.356	9.338	2	221	991	1.545	3.245	422	1.187	561	1.073	18	73
40-49	8.475	7.893	1	347	1.408	1.168	2.333	230	1.158	297	851	12	88
50-59	5.709	5.415	3	383	1.327	844	1.479	103	549	185	492	5	45
60-69	2.563	2.409	1	369	899	326	509	22	110	36	131	-	6
70-79	1.145	1.063	2	251	450	96	167	8	40	14	34	-	1
80 y más	515	470	2	146	214	23	49	3	24	-	6	-	3

¹ Se excluye a la población que asistió a educación especial.

Nota: se incluye a las personas viviendo en situación de calle.

En este cuadro, las personas que asistieron al EGB y Polimodal, fueron reasignadas en los niveles de educación primario y secundario, la población que declaró que asistió a la Educación General Básica ha sido reasignada de acuerdo al último grado o año aprobado: los que aprobaron hasta 7° grado o año, en primario; los que aprobaron 8° o 9°, en secundario. Los que aprobaron algún grado del nivel Polimodal, fueron reagrupados en el nivel secundario.

Fuente: INDEC. Censo Nacional de Población, Hogares y Viviendas 2010.

[Volver](#)

Cuadro 1.10: Población de 15 años o más por máximo nivel de instrucción alcanzado, según sexo y grupos de edad. Año 2001.

Sexo y grupos de edad	Población de 5 años o más	Máximo nivel de instrucción alcanzado								
		Sin instrucción	Primario		Secundario		Superior no universitario		Superior universitario	
			Incompleto	Completo	Incompleto	Completo	Incompleto	Completo	Incompleto	Completo
Total	66.904	1.447	4.492	14.108	20.424	14.014	2.322	3.804	3.404	2.889
15-19	8.637	28	301	897	6.697	618	53	4	39	-
20-24	7.506	60	157	1.018	2.567	2.379	481	174	625	45
25-29	7.779	87	208	1.214	2.162	2.121	443	608	638	298
30-39	17.230	284	733	3.442	4.222	4.120	768	1.554	1.092	1.015
40-49	14.286	319	993	3.516	3.140	3.068	438	1.025	729	1.058
50-59	6.708	296	964	2.237	1.128	1.111	103	290	221	358
60-69	3.028	211	672	1.119	350	407	30	104	48	87
70-79	1.383	115	363	531	146	157	5	35	11	20
80 y más	347	47	101	134	12	33	1	10	1	8

Nota: la población que declaró haber asistido a niveles educativos y/o años pertenecientes a la estructura educativa correspondiente a la Ley Federal de Educación (N° 24.195), ha sido asignada al nivel y/o año equivalente de la vieja estructura educativa. En ese sentido cabe aclarar que el nivel primario equivale a los años 1° a 7° de la Educación General Básica y el nivel secundario equivale al 8° y 9° años de la Educación General Básica y a todos los años del nivel polimodal.

Fuente: INDEC. Censo Nacional de Población, Hogares y Vivienda 2001.

[Volver](#)

Cuadro 1.10. Varones: Población de 15 años o más por máximo nivel de instrucción alcanzado, según sexo y grupos de edad. Año 2001.

Sexo y grupos de edad	Población de 5 años o más	Máximo nivel de instrucción alcanzado								
		Sin instrucción	Primario		Secundario		Superior no universitario		Superior universitario	
			Incompleto	Completo	Incompleto	Completo	Incompleto	Completo	Incompleto	Completo
Total	34.316	710	2.312	7.708	11.095	7.066	908	1.198	1.811	1.508
15-19	4.478	11	208	548	3.417	263	14	1	16	-
20-24	3.801	29	86	623	1.409	1.176	141	57	270	10
25-29	3.797	36	113	670	1.180	1.017	154	180	317	130
30-39	8.652	144	328	1.842	2.365	2.102	321	451	612	487
40-49	7.680	178	533	2.031	1.798	1.617	196	332	420	575
50-59	3.642	159	514	1.179	643	591	63	117	139	237
60-69	1.508	100	323	529	204	215	15	42	31	49
70-79	620	37	170	232	72	71	3	14	6	15
80 y más	138	16	37	54	7	14	1	4	-	5

Nota: la población que declaró haber asistido a niveles educativos y/o años pertenecientes a la estructura educativa correspondiente a la Ley Federal de Educación (N° 24.195), ha sido asignada al nivel y/o año equivalente de la vieja estructura educativa. En ese sentido cabe aclarar que el nivel primario equivale a los años 1° a 7° de la Educación General Básica y el nivel secundario equivale al 8° y 9° años de la Educación General Básica y a todos los años del nivel polimodal.

Fuente: INDEC. Censo Nacional de Población y Vivienda 2001.

[Volver](#)

Cuadro 1.10: Mujeres: Población de 15 años o más por máximo nivel de instrucción alcanzado, según sexo y grupos de edad. Año 2001.

Sexo y grupos de edad	Población de 5 años o más	Máximo nivel de instrucción alcanzado								
		Sin instrucción	Primario		Secundario		Superior no universitario		Superior universitario	
			Incompleto	Completo	Incompleto	Completo	Incompleto	Completo	Incompleto	Completo
Total	32.588	737	2.180	6.400	9.329	6.948	1.414	2.606	1.593	1.381
15-19	4.159	17	93	349	3.280	355	39	3	23	-
20-24	3.705	31	71	395	1.158	1.203	340	117	355	35
25-29	3.982	51	95	544	982	1.104	289	428	321	168
30-39	8.578	140	405	1.600	1.857	2.018	447	1.103	480	528
40-49	6.606	141	460	1.485	1.342	1.451	242	693	309	483
50-59	3.066	137	450	1.058	485	520	40	173	82	121
60-69	1.520	111	349	590	146	192	15	62	17	38
70-79	763	78	193	299	74	86	2	21	5	5
80 y más	209	31	64	80	5	19	-	6	1	3

Nota: la población que declaró haber asistido a niveles educativos y/o años pertenecientes a la estructura educativa correspondiente a la Ley Federal de Educación (N° 24.195), ha sido asignada al nivel y/o año equivalente de la vieja estructura educativa. En ese sentido cabe aclarar que el nivel primario equivale a los años 1° a 7° de la Educación General Básica y el nivel secundario equivale al 8° y 9° años de la Educación General Básica y a todos los años del nivel polimodal.

Fuente: INDEC. Censo Nacional de Población y Viviendas 2001.

[Volver](#)

Cuadro 1.11: Población de 3 años o más por edad y condición de asistencia escolar, según área urbana y rural. Año 2001.

Área urbana y rural	Edad y condición de asistencia escolar							
	Población de 3 años o más		3 – 4 años		5 años		6 – 11 años	
	Total	Asiste	Total	Asiste	Total	Asiste	Total	Asiste
Total	94.979	38.223	4.374	2.464	2.283	2.203	14.544	14.509
Población urbana ¹	92.179	37.588	4.265	2.404	2.228	2.152	14.288	14.253
Población rural ²	2.800	635	109	60	55	51	256	256
agrupada	1.160	405	81	51	33	32	162	162
dispersa	1.640	230	28	9	22	19	94	94

(Continúa)

(conclusión)

Área urbana y rural	Edad y condición de asistencia escolar									
	12 – 14 años		15 – 17 años		18 – 24 años		25 – 29 años		30 años y más	
	Total	Asiste	Total	Asiste	Total	Asiste	Total	Asiste	Total	Asiste
Total	6.874	6.811	5.659	5.278	10.484	3.894	7.779	888	42.982	2.176
Población urbana ¹	6.771	6.709	5.586	5.212	10.186	3.847	7.491	877	41.364	2.134
Población rural ²	103	102	73	66	298	47	288	11	1.618	42
agrupada	65	64	50	46	152	26	120	7	497	17
dispersa	38	38	23	20	146	21	168	4	1.121	25

¹ Se considera población urbana a la que habita en localidades de 2.000 habitantes y más.² Se clasifica como población rural a la que se encuentra agrupada en localidades de menos de 2.000 habitantes y a la que se encuentra dispersa en campo abierto.

Fuente: INDEC. Censo Nacional de Población, Hogares y Vivienda 2001.

[Volver](#)

Cuadro 1.12: Población de 15 años o más por máximo nivel de instrucción alcanzado, según área urbana y rural. Año 2001.

Área urbana y rural	Población de 15 años o más	Máximo nivel de instrucción alcanzado			
		Sin instrucción/ Primario incompleto	Primario Completo/ Secundario incompleto	Secundario Completo/ Terciario o universitario	Terciario o Universitario completo
Total	66.904	5.939	34.532	19.740	6.693
Población urbana ¹	64.627	5.558	33.392	19.195	6.482
Población rural ²	2.277	381	1.140	545	211
agrupada	819	128	467	159	65
dispersa	1.458	253	673	386	146

¹ Se considera población urbana a la que habita en localidades de 2.000 habitantes y más.

² Se clasifica como población rural a la que se encuentra agrupada en localidades de menos de 2.000 habitantes y a la que se encuentra dispersa en campo abierto.

Nota: la población que declaró haber asistido a niveles educativos y/o años pertenecientes a la estructura educativa correspondiente a la Ley Federal de Educación (N° 24.195), ha sido asignada al nivel y/o año equivalente de la vieja estructura educativa. En ese sentido cabe aclarar que el nivel primario equivale a los años 1° a 7° de la Educación General Básica y el nivel secundario equivale al 8° y 9° años de la Educación General Básica y a todos los años del nivel polimodal.

Fuente: Censo Nacional de Población, Hogares y Vivienda 2001.

[Volver](#)

Cuadro 1.13: Unidades educativas, cargos docentes y alumnos matriculados por sector, según año. Años 2006 - 2014.

Año	Unidades educativas			Cargos docentes			Alumnos matriculados		
	Total	Estatal	Privado	Total	Estatal	Privado	Total	Estatal	Privado
2006	139	101	38	3.070	2.570	500	42.844	35.344	7.500
2007	140	102	38	3.130	2.635	495	43.594	35.767	7.827
2008	140	102	38	3.494	2.968	526	45.452	37.155	8.297
2009	140	104	36	3.653	3.134	519	45.329	37.119	8.210
2010	147	109	38	3.683	3.150	533	45.238	36.340	8.898
2011	152	111	41	4.023	3.391	632	45.860	36.245	9.613
2012	156	115	41	4.179	3.490	689	47.034	36.899	10.135
2013	157	116	41	4.378	3.677	701	47.646	37.292	10.354
2014	206	164	42	4.587	3.848	739	53.819	43.092	10.727

¹ Se define al establecimiento como la unidad organizacional básica con dirección propia y planta orgánica funcional aprobada, que tiene por finalidad la prestación del servicio educativo. El establecimiento organiza el servicio de una o más unidades educativas.

² proyecto educativo organizado en un establecimiento para impartir educación en torno a una misma estructura curricular (común o especial) y nivel de enseñanza. En un establecimiento existen tantas unidades educativas como niveles de enseñanza.

³ Son aquellos puestos de trabajo asignados en la planta orgánica para funciones de carácter docente.

Nota: La información corresponde a los totales por tipo de educación e incluye los niveles: Inicial, EGB 1y 2, EGB / Polimodal y Superior no universitario (de Educación Común y Artística); EGB 1 y 2 / Primario y Secundario (de Educación Adultos); Especial y Educación Universitaria. Incluye además, sector estatal municipal.

Fuente: D.G.E. y C., en base a datos del Departamento Programación y Estadística Educativa del Ministerio de Educación y Cultura Provincial.

[Volver](#)

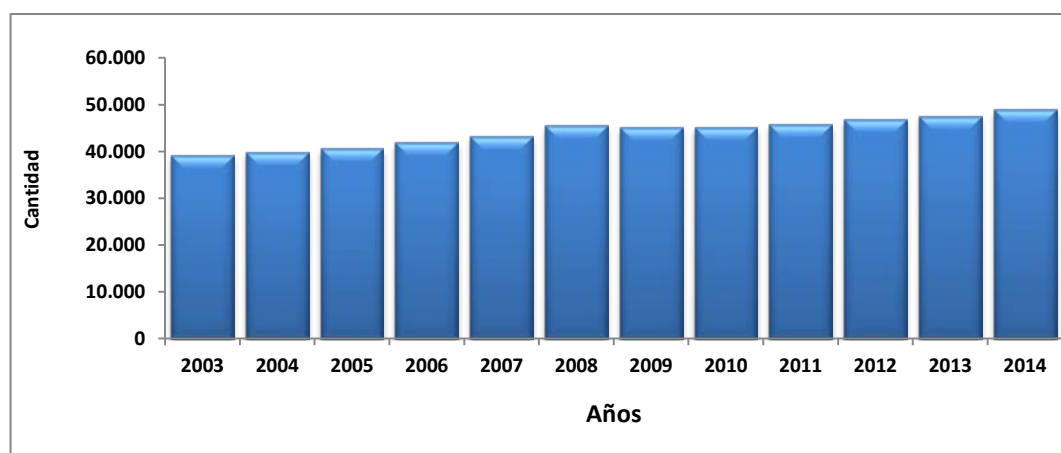
Cuadro 1.14: Evolución de la matrícula de educación formal por tipo de educación y nivel. Años 2003 - 2014.

Año	Total	Común y Artística				Adultos		Especial ¹
		Inicial	EGB 1 y 2	EGB 3/Sec./ polimodal	Sup. No universitario	Alfabetización/ primario	Secundario	
2003	39.140	5.083	15.028	13.276	2.247	488	2.778	240
2004	39.831	5.293	14.866	13.553	2.622	515	2.621	361
2005	40.617	5.438	14.912	13.980	2.682	496	2.791	318
2006	41.983	5.624	15.135	14.281	3.566	374	2.798	205
2007	43.155	5.832	15.333	14.383	3.332	379	3.685	211
2008	45.615	6.151	15.499	14.762	4.134	432	4.358	279
2009	45.215	6.028	15.571	14.996	3.233	486	4.631	270
2010	45.182	6.546	15.788	14.918	3.426	439	3.755	310
2011	45.782	6.634	16.024	14.935	3.581	507	3.809	292
2012	46.809	6.469	16.611	15.265	4.039	430	3.706	289
2013	47.615	6.832	17.002	15.701	4.127	320	3.367	266
2014	49.016	6.980	17.276	16.089	4.803	311	3.304	253

¹ No integrados a Educación Común.

Fuente: D.G.E. y C., en base a datos del Departamento Programación y Estadística Educativa del Ministerio de Educación y Cultura Provincial.

Gráfico 1.14: Total evolución de la matrícula de educación formal, por año. Años 2003 - 2014.



Fuente: D.G.E. y C., en base a datos del Departamento Programación y Estadística Educativa del Ministerio de Educación y Cultura Provincial.

[Volver](#)

Cuadro 1.15: Unidades educativas por año, según niveles de educación y departamento. Tipo de Educación Común y Artística. Años 2010 – 2014.

Nivel	2010	2011	2012	2013	2014
Inicial					
Total TDF	44	44	46	46	46
Dpto. Ant.Arg.	1	1	1	1	1
Dpto. Río Grande	21	21	22	22	22
Dpto. Ushuaia	22	22	23	23	23
EGB 1 y 2					
Total TDF	51	54	56	56	56
Dpto. Ant.Arg.	1	1	1	1	1
Dpto. Río Grande	27	28	29	29	29
Dpto. Ushuaia	23	25	26	26	26
EGB 3/Secundario/ Polimodal					
Total TDF	37	39	39	39	39
Dpto. Ant.Arg.	-	-	-	-	-
Dpto. Río Grande	20	21	21	21	21
Dpto. Ushuaia	17	18	18	18	18
Superior no Universitario					
Total TDF	15	15	15	16	16
Dpto. Ant.Arg.	-	-	-	-	-
Dpto. Río Grande	10	10	10	11	11
Dpto. Ushuaia	5	5	5	5	5
Total Educación Común y Artística					
Total TDF	147	152	156	157	157
Dpto. Ant.Arg.	2	2	2	2	2
Dpto. Río Grande	78	80	82	83	83
Dpto. Ushuaia	67	70	72	72	72

Fuente: D.G.E. y C., en base a datos del Departamento Programación y Estadística Educativa del Ministerio de Educación y Cultura Provincial.

[Volver](#)

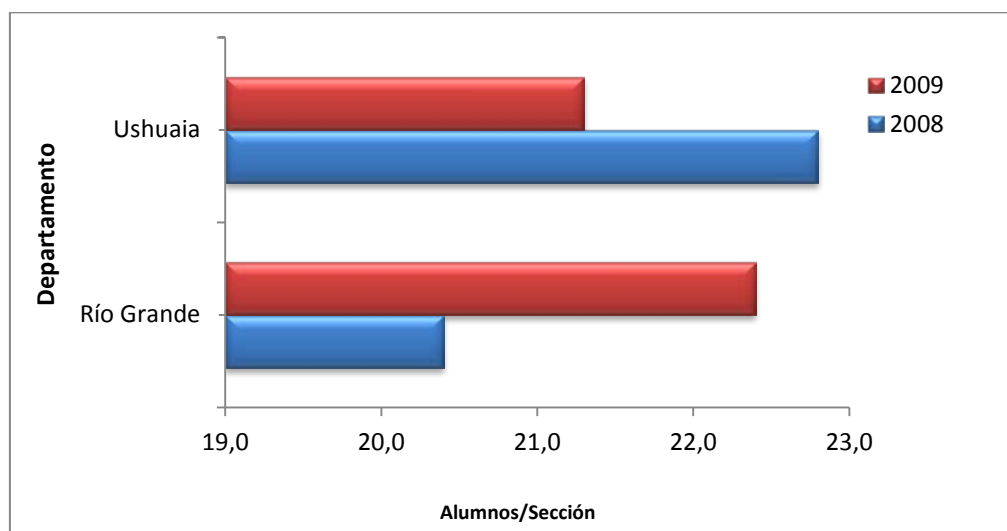
Cuadro 1.16: Indicadores seleccionados del nivel primario común¹, según departamento. Años 2008 – 2009.

Departamento	Indicadores seleccionados		
	Alumnos por cargo docente	Alumnos por secciones	Cargos docentes por unidad educativa
Total Provincial, Año 2008	11,9	22,6	26,0
Antártida Argentina	5,0	0,0	1,0
Río Grande	11,3	20,4	26,2
Ushuaia	12,4	22,8	26,8
Total Provincial, Año 2009	11,5	21,8	27,6
Antártida Argentina	5,0	0,0	1,0
Río Grande	11,7	22,4	28,7
Ushuaia	11,4	21,3	27,5

¹ El régimen de educación común es aquel que atiende a la población que reúne las condiciones de edad y promoción necesarios para recorrer la organización curricular básica que abarca cuatro niveles de enseñanza (educación inicial, educación general básica, educación polimodal y educación superior universitario y no universitario).

Fuente: D.G.E. y C., en base a datos del Departamento Programación y Estadística Educativa del Ministerio de Educación y Cultura Provincial.

Gráfico 1.16: Alumnos por sección del nivel primario común, según departamento. Años 2008 – 2009



Fuente: D.G.E. y C., en base a datos del Departamento Programación y Estadística Educativa del Ministerio de Educación y Cultura Provincial.

[Volver](#)

Cuadro 1.17: Matrícula, repitentes y porcentaje de repitentes del nivel primario común por año, según departamento. Años 2005 – 2014.

Departamento	Nivel primario					
	2005			2006		
	Matrícula	Cantidad de repitentes		Matrícula	Cantidad de repitentes	
Absolutos		%	Absolutos		%	
Total	14.912	502	3,4	15.135	548	3,6
Antártida Argentina	5	-	-	3	-	-
Ushuaia	6.849	249	3,6	6.934	210	3,0
Río Grande	8.058	253	3,1	8.198	338	4,1

Departamento	Nivel primario					
	2007			2008		
	Matrícula	Cantidad de repitentes		Matrícula	Cantidad de repitentes	
Absolutos		%	Absolutos		%	
Total	15.333	639	4,2	15.499	428	2,8
Antártida Argentina	10	-	-	5	-	-
Ushuaia	6.911	224	3,2	6.840	164	2,4
Río Grande	8.412	415	4,9	8.654	264	3,1

Departamento	Nivel primario					
	2009			2010		
	Matrícula	Cantidad de repitentes		Matrícula	Cantidad de repitentes	
Absolutos		%	Absolutos		%	
Total	15.571	559	3,6	15.788	601	3,8
Antártida Argentina	5	-	-	8	-	-
Ushuaia	6.869	201	2,9	6.812	208	3,1
Río Grande	8.697	358	4,1	8.968	393	4,4

Departamento	Nivel primario					
	2011			2012		
	Matrícula	Cantidad de repitentes		Matrícula	Cantidad de repitentes	
Absolutos		%	Absolutos		%	
Total	16.024	516	3,2	16.611	480	2,9
Antártida Argentina	5	-	-	9	-	-
Ushuaia	6.891	150	2,2	6.934	153	2,2
Río Grande	9.128	366	4,0	9.668	327	3,4

(Continúa)

Fuente: D.G.E. y C., en base a datos del Departamento Programación y Estadística Educativa del Ministerio de Educación y Cultura Provincial.

[Volver](#)

Cuadro 1.17: (conclusión).

Departamento	Nivel primario					
	2013			2014		
	Matrícula	Cantidad de repitentes		Matrícula	Cantidad de repitentes	
	Absolutos	%		Absolutos	%	
Total	17.002	239	1,4	17.276	171	1,0
Antártida Argentina	8	-	-	3	-	-
Ushuaia	7.020	122	1,7	7.075	67	0,9
Río Grande	9.974	117	1,2	10.198	104	1,0

Fuente: D.G.E. y C., en base a datos del Departamento Programación y Estadística Educativa del Ministerio de Educación y Cultura Provincial.

[Volver](#)

Cuadro 1.18: Matrícula, repitentes y porcentaje de repitentes del nivel medio por año, según departamento. Años 2005 – 2014.

Departamento	Nivel medio					
	2005			2006		
	Matrícula	Cantidad de repitentes		Matrícula	Cantidad de repitentes	
Absolutos		%	Absolutos		%	
Total	13.980	1.858	13,3	14.281	2.199	15,4
Ushuaia	6.58	863	14,0	6.261	901	14,4
Río Grande	7.822	995	12,7	8.020	1.298	16,2

Departamento	Nivel medio					
	2007			2008		
	Matrícula	Cantidad de repitentes		Matrícula	Cantidad de repitentes	
Absolutos		%	Absolutos		%	
Total	14.383	2.081	14,5	14.762	2.055	13,9
Ushuaia	6.420	777	12,1	6.688	820	12,3
Río Grande	7.963	1.304	16,4	8.074	1.235	15,3

Departamento	Nivel medio					
	2009			2010		
	Matrícula	Cantidad de repitentes		Matrícula	Cantidad de repitentes	
Absolutos		%	Absolutos		%	
Total	14.996	2.156	14,4	14.918	2.007	13,5
Ushuaia	6.920	951	13,7	6.879	817	11,9
Río Grande	8.076	1.205	14,9	8.039	1.190	14,8

Departamento	Nivel medio					
	2011			2012		
	Matrícula	Cantidad de repitentes		Matrícula	Cantidad de repitentes	
Absolutos		%	Absolutos		%	
Total	14.935	2.053	13,7	15.265	2.140	14,0
Ushuaia	6.862	1.062	15,5	6.937	955	13,8
Río Grande	8.073	991	12,3	8.328	1185	14,2

(Continúa)

Fuente: D.G.E. y C., en base a datos del Departamento Programación y Estadística Educativa del Ministerio de Educación y Cultura Provincial.

[Volver](#)

Cuadro 1.18: (conclusión).

Departamento	Nivel medio					
	Matrícula	2013		Matrícula	2014	
		Cantidad de repitentes			Cantidad de repitentes	
		Absolutos	%		Absolutos	%
Total	15.701	1.527	9,7	16.089	1.641	10,2
Ushuaia	7.011	704	10,0	7.046	700	9,9
Río Grande	8.690	823	9,5	9.043	941	10,4

Fuente: D.G.E. y C., en base a datos del Departamento Programación y Estadística Educativa del Ministerio de Educación y Cultura Provincial.

[Volver](#)

Cuadro 1.19: Alumnos nuevos inscriptos y reinscritos y docentes dedicación exclusiva, semiexclusiva y simple, según Universidad y Facultad. Año 2009.

Universidad	Alumnos			Docentes			
	Total	Nuevos inscriptos	Reinscritos	Total	Dedicación exclusiva	Dedicación semiexclusiva	Dedicación simple
Total	1.285	574	711	216	7	9	200
Universidad Nacional de la Patagonia San Juan Bosco – Sede Ushuaia	834	374	460	92	7	9	76
Facultad de Ingeniería	129	42	87	38	2	4	32
Facultad de Ciencias Económicas	287	152	135
Facultad de Humanidades y Cs. Sociales	418	180	238	54	5	5	44
Universidad Tecnológica Nacional – Facultad Regional Río Grande	451	200	251	124	-	-	124
Ingeniería Electrónica	16	-	16	5	-	-	5
Ingeniería Industrial	162	80	82	49	-	-	49
Ingeniería Química	36	34	2	5	-	-	5
Ingeniería Pesquera	64	29	35	24,5	-	-	24,5
Licenciatura en organización industrial	-	-	-	-	-	-	-
Licenciatura en organización rural	7	-	7	4	-	-	4
Tecnicatura superior en procesos industriales	-	-	-	-	-	-	-
Tecnicatura superior en administración	89	6	83	24,5	-	-	24,5
Tecnicatura superior en periodismo	-	-	-	-	-	-	-
Tecnicatura superior en higiene y seguridad en el trabajo	77	51	26	12	-	-	12

Fuente: Universidad Nacional de la Patagonia San Juan Bosco – Sede Ushuaia y Universidad Tecnológica Nacional (UTN), Facultad Regional Río Grande.

[Volver](#)

Cuadro 1.20: Alumnos nuevos inscriptos y reinscriptos y docentes dedicación exclusiva, semiexclusiva y simple, según Universidad y Facultad. Año 2010.

Universidad	Alumnos			Docentes			
	Total	Nuevos inscriptos	Reinscriptos	Total	Dedicación exclusiva	Dedicación semiexclusiva	Dedicación simple
Total	1.091	569	522	200	8	10	182
Universidad Nacional de la Patagonia San Juan Bosco – Sede Ushuaia	808	346	462	102	8	10	84
Facultad de Ingeniería	90	26	64	28	4	2	22
Facultad de Ciencias Económicas	297	130	167
Facultad de Humanidades y Cs. Sociales	421	190	231	74	4	8	62
Universidad Tecnológica Nacional – Facultad Regional Río Grande	283	223	60	98	-	-	98
Ingeniería Electrónica	-	-	-	-	-	-	-
Ingeniería Industrial	115	94	21	4	-	-	1
Ingeniería Química	40	29	11	50	-	-	49
Ingeniería Pesquera	25	23	2	-	-	-	19
Licenciatura en organización industrial	-	-	-	22	-	-	9
Licenciatura en organización rural	-	-	-	-	-	-	-
Tecnicatura superior en procesos industriales	-	-	-	-	-	-	-
Tecnicatura superior en higiene y seguridad en el trabajo	77	51	26	12	-	-	10
Tecnicatura universitaria pesquera	26	26	-	10	-	-	10

Fuente: Universidad Nacional de la Patagonia San Juan Bosco – Sede Ushuaia y Universidad Tecnológica Nacional (UTN), Facultad Regional Río Grande.

[Volver](#)

Cuadro 1.21: Alumnos nuevos inscriptos y reinscriptos y docentes dedicación exclusiva, semiexclusiva y simple, según Universidad y Facultad. Año 2011.

Universidad	Alumnos			Docentes			
	Total	Nuevos inscriptos	Reinscriptos	Total	Dedicación exclusiva	Dedicación semiexclusiva	Dedicación simple
Total	1.177	522	655	158	-	-	158
Universidad Nacional de la Patagonia San Juan Bosco – Sede Ushuaia	585	247	338	-
Facultad de Ingeniería	-	-
Facultad de Ciencias Económicas	197	96	101	-
Facultad de Humanidades y Cs. Sociales	388	151	237	-
Universidad Tecnológica Nacional – Facultad Regional Río Grande	592	275	317	158	158
Ingeniería Electrónica		1	1
Ingeniería Industrial	244	126	118	49	49
Ingeniería Química	87	45	42	22	22
Ingeniería Pesquera	15	...	15	7	7
Licenciatura en Higiene y Seguridad en el Trabajo	23	...	23	-
Tecnicatura superior en programación	89	64	25	12	12
Tecnicatura superior en administración	55	...	55	7	7
Tecnicatura Universitaria Pesquera	79	40	39	60	60

Fuente: Universidad Nacional de la Patagonia San Juan Bosco – Sede Ushuaia y Universidad Tecnológica Nacional (UTN), Facultad Regional Río Grande.

[Volver](#)

Cuadro 1.22: Alumnos nuevos inscriptos y reinscritos y docentes dedicación exclusiva, semiexclusiva y simple, según Universidad y Facultad. Año 2012

Universidad	Alumnos			Docentes			
	Total	Nuevos inscriptos	Reinscritos	Total	Dedicación exclusiva	Dedicación semiexclusiva	Dedicación simple
Total	1.282	621	661	152	2	2	148
Universidad Nacional de la Patagonia San Juan Bosco – Sede Ushuaia	699	322	377	-
Facultad de Ingeniería	-	-
Facultad de Ciencias Económicas	224	113	111	-
Facultad de Humanidades y Cs. Sociales	475	209	266	-
Universidad Tecnológica Nacional – Facultad Regional Río Grande	583	299	284	152	2	2	148
Ingeniería Electrónica	-	2	2
Ingeniería Industrial	247	127	120	46	1	...	45
Ingeniería Química	90	45	45	25	1	2	22
Ingeniería Pesquera	85	43	42	11	11
Licenciatura en Ciencias Aplicadas	13	...	13	-
Licenciatura en Técnicas Educativas	18	18	...	-
Tecnicatura Superior en Programación	91	66	25	12	12
Tecnicatura superior en Higiene y Seguridad Del Trabajo	11	...	11	-
Tecnicatura superior en Administración	18	...	28	6	6
Tecnicatura Universitaria Pesquera	-	50	50

Fuente: Universidad Nacional de la Patagonia San Juan Bosco – Sede Ushuaia y Universidad Tecnológica Nacional (UTN), Facultad Regional Río Grande.

[Volver](#)

Cuadro 1.23: Alumnos nuevos inscriptos y reinscritos y docentes dedicación exclusiva, semiexclusiva y simple, según Universidad y Facultad. Año 2013.

Universidad	Total	Alumnos		Total	Docentes		
		Nuevos inscriptos	Reinscritos		Dedicación exclusiva	Dedicación semiexclusiva	Dedicación simple
Total	926	250	676	156	2	3	151
Universidad Nacional de la Patagonia San Juan Bosco – Sede Ushuaia	371	-	371	-	-	-	-
Facultad de Ingeniería	-	-
Facultad de Ciencias Económicas	204	...	204	-
Facultad de Humanidades y Cs. Sociales	167	...	167	-
Universidad Tecnológica Nacional – Facultad Regional Río Grande	555	250	305	156	2	3	151
Ingeniería Electrónica	1	...	1	2	2
Ingeniería Industrial	240	103	137	42	1	1	40
Ingeniería Química	82	40	42	30	1	1	28
Ingeniería Pesquera	87	37	50	60	60
Licenciatura en Organización Industrial				1	...	1	...
Licenciatura en ciencias Aplicadas	7	...	7	2	2
Licenciatura en Seguridad e higiene en el trabajo	10	...	10	1		...	1
Licenciatura en Técnicas Educativas	15	...	15	2	2
Tecnicatura superior en Programación	86	70	16	12	12
Tecnicatura superior en administración	27	...	27	4	4

Fuente: Universidad Nacional de la Patagonia San Juan Bosco – Sede Ushuaia y Universidad Tecnológica Nacional (UTN), Facultad Regional Río Grande.

[Volver](#)