



Instituto Fuego de Turismo



Dirección General de Estadística y Censos



Secretaría de Turismo de Ushuaia

ENCUESTA DE OCUPACION HOTELERA (EOH)

Ushuaia

Agosto 2014

La Encuesta de Ocupación Hotelera es un operativo realizado por el Ministerio de Turismo y el Instituto Nacional de Estadística y Censos (INDEC) en forma conjunta, para medir el impacto del turismo internacional y del turismo interno sobre el sector hotelero y para-hotelero. La EOH brinda información de la actividad hotelera tanto desde la perspectiva de la oferta (registro y evolución de la cantidad de establecimientos, habitaciones y plazas disponibles) como desde el punto de vista de la demanda (número de pernотaciones de los turistas residentes y no residentes hospedados según procedencia, viajeros hospedados y estadía).

En el caso de Ushuaia, se implementa a partir del presente año importantes avances en aspectos técnicos y operativos. Por un lado y con objeto de afianzar y fortalecer las estadísticas disponibles sobre actividades del turismo, se ha incrementado el número de establecimientos presentes en la muestra lo que permite una mayor cobertura y nivel de desagregación de los datos que se obtienen. Por otro, ello es posible por la articulación entre la Dirección General de Estadística y Censos (DGEyC) -responsable de la coordinación del operativo- y la cooperación del Instituto Fuego de Turismo (INFUETUR) y la Secretaría de Turismo de la Municipalidad de Ushuaia.

Se presentan a continuación los datos de la Ciudad de Ushuaia, Agosto 2014.

Anticipo mensual de Agosto 2014

1. Indicadores de la Oferta Hotelera y Para Hotelera

El mes de Agosto de 2014 la ciudad de Ushuaia contó con una oferta de 94 establecimientos turísticos, de los cuales 36 fueron hoteleros (aquellos categorizados como hoteles 1 a 5 estrellas y apart-hoteles) y 58 para-hoteleros (hosterías y cabañas en todas sus categorías, albergues turísticos, hospedajes y bed & breakfast). Se registraron 6 establecimientos menos respecto a Agosto de 2013, de los cuales 2 establecimientos eran Hoteleros y los 4 establecimientos restantes pertenecían a la categoría Para-Hoteleros.

Las habitaciones y unidades disponibles sumaron un total de 47.616 durante el mes de Agosto, una caída del -5,1% con respecto del mismo mes del año anterior. Por otro lado, las plazas disponibles sumaron 139.066, disminuyendo un -1,6% en el mismo período.

El siguiente cuadro presenta el uso del servicio de habitaciones y plazas hoteleras expresadas en párrafo anterior. Las habitaciones ocupadas durante el mes de Agosto sumaron 31.515. La tasa de ocupación (TOH) resultó ser de 66,19%, un incremento de 4,57 puntos porcentuales (en adelante p.p) en comparación con igual período del año anterior.

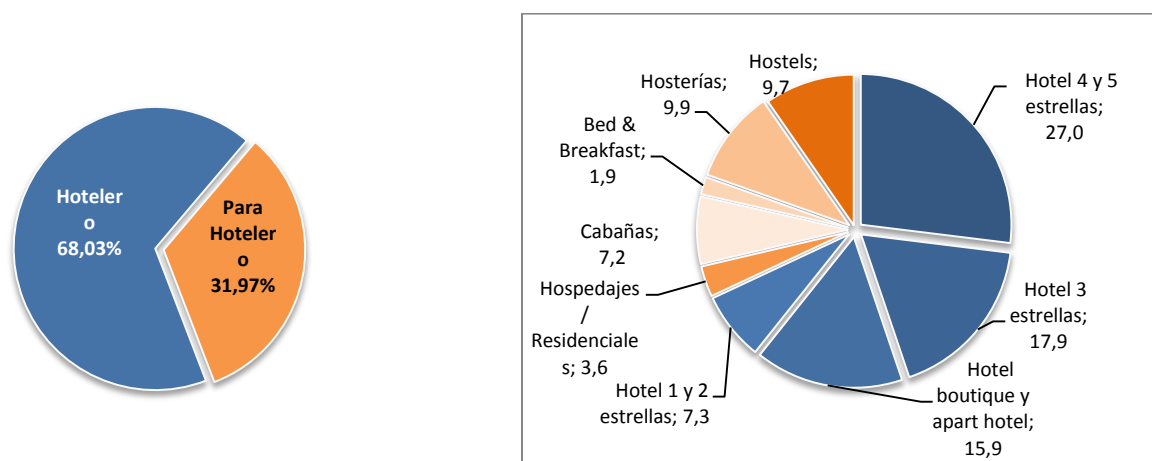
Las plazas ocupadas totalizaron 73.533 camas, dando como resultado una tasa de ocupación de plazas (TOP) del 52,88%, una suba de 3,59 p.p respecto a Agosto del 2013.

Cuadro 1. Cantidad de habitaciones y/o unidades y plazas disponibles, ocupadas y tasa de ocupación por categoría del establecimiento. Agosto 2014.

Categoría	Habitaciones			Plazas		
	Disponibles	Ocupadas	Tasa de ocupación	Disponibles	Ocupadas	Tasa de ocupación
TOTAL	47.616	31.515	66,19	139.066	73.533	52,88
Hoteleros	36.952	25.264	68,37	94.612	52.762	55,77
Hotel 4 y 5 estrellas	15.810	10.552	66,74	37.479	19.818	52,88
Hotel 3 estrellas	11.036	6.692	60,64	24.831	14.193	57,16
Hotel 1 y 2 estrellas	4.898	4.037	82,42	10.168	7.378	72,56
Apart Hotel	5.208	3.983	76,48	22.134	11.373	51,38
Para-hoteleros	10.664	6.251	58,62	44.454	20.771	46,72
Hosterías	5.797	3.627	45,84	13.795	7.130	51,69
Cabañas	1.953	1.351	69,18	10.044	5.338	53,15
Hospedajes	1.922	881	39,52	4.588	1.458	31,78
B&B	992	392	62,57	2.604	925	35,52
Albergues turísticos	-	-	-	13.423	5.920	44,1

El siguiente Gráfico representa las distintas categorías de Establecimientos Hoteleros y Para-hoteleros que conforman cada grupo, siendo que el primero aportó en el mes de referencia el 67,03% de las plazas disponibles en el mercado local.

Gráfico 1. Oferta hotelera disponible en plazas, participación porcentual según tipo de establecimiento. Ushuaia, Agosto 2014.



2. Indicadores de la Demanda Hotelera y para Hotelera. Agosto 2014

Las pernoctaciones de turistas residentes y no residentes en establecimientos hoteleros y para-hoteleros de la ciudad durante el mes de Agosto de 2014 totalizaron 73.533 noches. El 62% de las pernoctaciones fue realizado por turistas residentes, sumando 45.515 noches, mientras que el 38% restante fue realizado por turistas no residentes, 28.018 noches.

El número de pernoctaciones en establecimientos hoteleros y para-hoteleros en Agosto de 2014 aumentó un 5,5% con respecto a igual período del año anterior, siendo para los turistas residentes del 0,8% y para los turistas no residentes del 14,3%.

En el Cuadro a continuación se observa que la mayor cantidad de plazas ocupadas por viajeros tanto residentes como No residentes fue en la categoría de hotel 4 y 5 estrellas. En el caso de los Para Hoteleros se registraron mayor cantidad de pernoctes de viajeros residentes en la categoría Cabañas mientras que para los no residentes, hubo preponderancia en la categoría Hosterías.

Cuadro 2. Pernoctaciones, viajeros y estadía media por condición de residencia y categoría de establecimiento. Ushuaia, Agosto 2014.

Categoría	Pernoctaciones *		Viajeros		Estadía media	
	Residentes	No residentes	Residentes	No residentes	Residentes	No residentes
Total	45.515	28.018	15.229	7.941	2,99	3,53
Hoteleros	31.877	20.885	11.763	6.013	2,71	3,47
Hotel 4 y 5 estrellas	11.188	8.630	3.824	2559	2,93	3,37
Hotel 3 estrellas	8.388	5.805	3204	1509	2,62	3,85
Hotel 1 y 2 estrellas	4.657	2721	1.898	1167	2,45	2,33
Apart Hotel	7.644	3.729	2837	778	2,69	4,79
Para-hoteleros	13.638	7.133	3.466	1.928	3,93	3,70
Hosterías	4.105	3.025	1.197	798	3,43	3,79
Cabañas	4.573	765	989	136	4,62	5,63
Hospedajes	659	799	284	184	2,32	4,34
B&B	515	410	138	100	3,73	4,10
Albergues Turísticos	3.786	2.134	858	710	4,41	3,01

**El número de pernoctaciones es equivalente al número de plazas ocupadas*

En cuanto a la cantidad de viajeros hospedados, se registró un total de 23.170 personas, siendo en su mayoría turistas residentes (66%). Se observó un incremento del 7,0% en el total de llegadas de viajeros con respecto a Agosto del año anterior, correspondiendo una suba del 4,1% a los viajeros residentes y del 13,1% para los viajeros no residentes.

La estadía media para el mes de Agosto de 2014 fue de 3,17 noches, siendo de 3,09 noches para los viajeros residentes y 3,49 noches para los viajeros no residentes. Los establecimientos para-hoteleros registraron los más altos promedios de la estadía media (3,9 noches).

El Cuadro 3 muestra para este mes una matriz de doble entrada que permite visualizar la distribución regional de las pernoctaciones, la cantidad de viajeros hospedados y estadía media según condición de residencia.

La mayor cantidad de pernoctaciones en nuestra ciudad capital las realizaron los viajeros provenientes de la Ciudad Autónoma de Buenos Aires (34,0% sobre el total), seguido por aquellos provenientes de la Provincia de Buenos Aires y el turismo interior de nuestra Provincia con una cuota de participación del 13,54% y 6,51% respectivamente.

Por su parte, Brasil volvió a liderar la cuota de viajeros internacionales (no residentes) con una participación del 27,56% en las plazas ocupadas, mientras que Resto de América y Resto de Europa lo secundaron con el 2,82% y 1,73% respectivamente.

Cuadro 3. Distribución regional de las pernoctaciones, cantidad de viajeros hospedados y estadía media según condición de residencia. Ushuaia, Agosto 2014.

	Pernoctaciones	Cuota de participación	Viajeros	Cuota de participación	Estadía media
Total	73.533	<i>100,00%</i>	23.170	<i>100,00%</i>	3,17
Total Residentes	45.515	<i>61,90</i>	15.229	<i>65,73</i>	2,99
Tierra del Fuego	4.787	<i>6,51</i>	3.010	<i>12,99</i>	1,59
CABA	24.999	<i>34,00</i>	7.628	<i>32,92</i>	3,28
Buenos Aires Provincia *	9.959	<i>13,54</i>	2.840	<i>12,26</i>	3,51
Centro	1.180	<i>1,60</i>	442	<i>1,91</i>	2,67
Cuyo	273	<i>0,37</i>	93	<i>0,40</i>	2,94
Litoral	1.808	<i>2,46</i>	519	<i>2,24</i>	3,48
Norte	181	<i>0,25</i>	42	<i>0,18</i>	4,31
Resto Patagonia	1.007	<i>1,37</i>	289	<i>1,25</i>	3,48
Sin declarar	0	<i>0,00</i>	0	<i>0,00</i>	-
Total No Residentes	28.018	<i>38,10</i>	7.941	<i>34,27</i>	3,53
Brasil	20.264	<i>27,56</i>	5.522	<i>23,83</i>	3,67
EE.UU	300	<i>0,41</i>	114	<i>0,49</i>	2,63
Francia	867	<i>1,18</i>	216	<i>0,93</i>	4,01
España	816	<i>1,11</i>	278	<i>1,20</i>	2,94
Alemania	540	<i>0,73</i>	122	<i>0,53</i>	4,43
Italia	438	<i>0,60</i>	152	<i>0,66</i>	2,88
Resto de América	2.075	<i>2,82</i>	726	<i>3,13</i>	2,86
Resto de Europa	1.272	<i>1,73</i>	411	<i>1,77</i>	3,09
Resto del Mundo	400	<i>0,54</i>	141	<i>0,61</i>	2,84
Asia	1.046	<i>1,42</i>	259	<i>1,12</i>	4,04
Sin declarar	0	<i>0,00</i>	0	<i>0,00</i>	-

Los gráficos 2 y 3 muestran las regiones donde los viajeros residen habitualmente.

Gráfico 2. Distribución de las pernoctaciones de los viajeros residentes por origen (en %). Agosto 2014

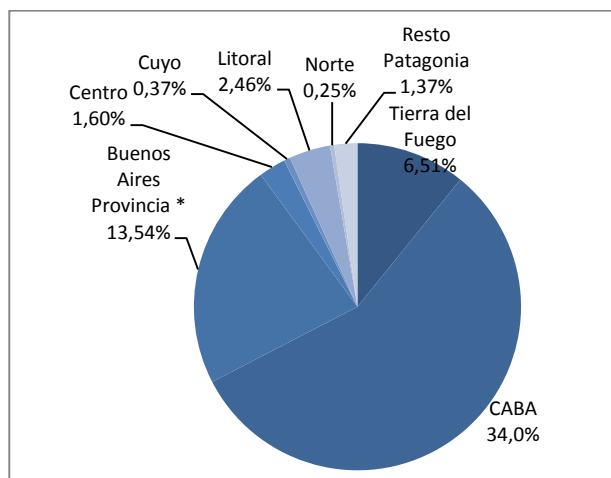


Gráfico 3. Distribución de las pernoctaciones de los viajeros no residentes por origen (en %). Agosto 2014

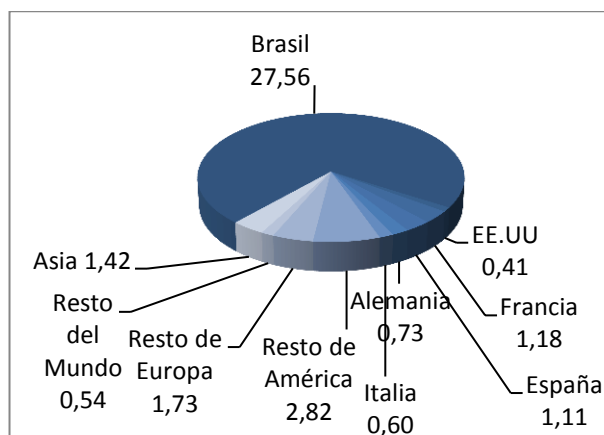
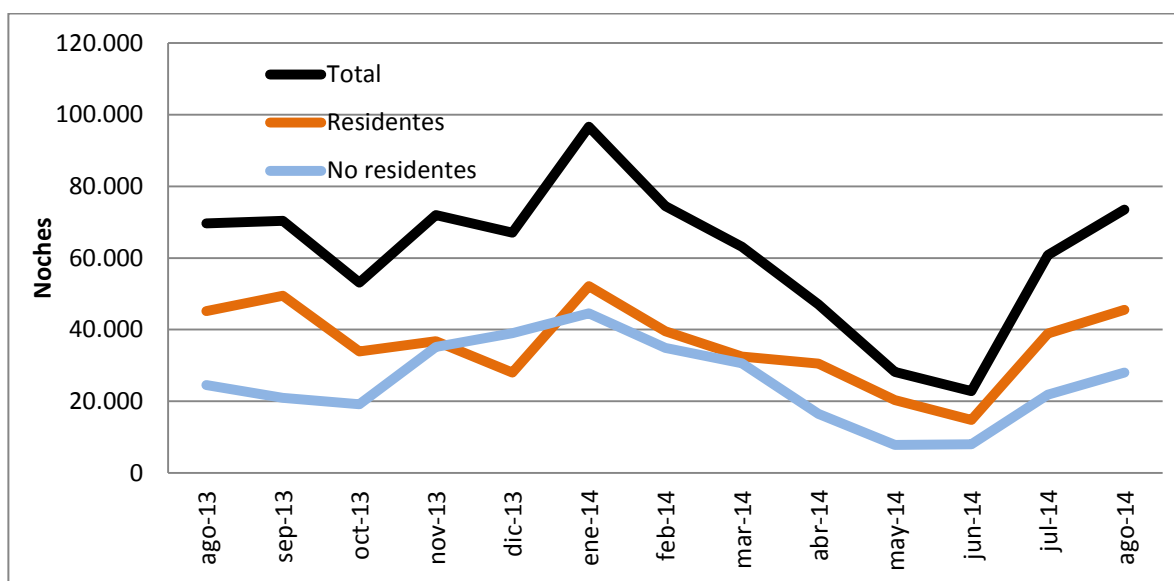


Gráfico 4. Distribución de las pernoctaciones por condición de residencia. Variación interanual 2013-2014



Como síntesis del mes se observó, al igual que meses anteriores, una disminución en la oferta de plazas y habitaciones y/o unidades disponibles en el mercado de nuestra ciudad.

No obstante la disminución en la oferta local, el mes de Agosto del 2014 registró aumentos en los niveles de ocupación respecto a igual mes del año anterior. En este sentido, los pernoctes totales del mes indican un incremento del 5,5%, representando para los turistas residentes una suba del 0,8% y del 14,3% para los turistas no residentes. La Tasa de Ocupación de Habitaciones (TOH) en Agosto se situó en 66,19%, un incremento de 4,57 p.p en relación a igual mes del 2013.

De igual forma, se registró un incremento en las llegadas de viajeros del 7%, siendo para los viajeros no residentes una suba del 13,1% respecto a igual mes de año anterior; en tanto que los viajeros residentes registraron un incremento del 4,1%.

La estadía media, para Agosto 2014 fue de 3,17 noches, resultando levemente inferior a Agosto del año pasado (3,22 noches).

ANEXO: Principales Indicadores de Oferta y Demanda en establecimientos hoteleros y para-hoteleros de la ciudad de Ushuaia, año de 2014. Variación anual porcentual mes Agosto 13/14.

Oferta y demanda hotelera. Indicadores por mes y tipo de establecimiento, Ushuaia. Año 2014 y variación anual porcentual.

Indicadores	2014			2013	Var.% Anual
	Junio	Julio	Agosto	Agosto	Agosto 13-14
Establecimientos (1)					
Total	81	90	94	100	-6,0
Hoteleros	34	36	36	38	-5,3
Hotel 4 y 5 estrellas	8	8	8	.	.
Hotel 3 estrellas	8	10	10	.	.
Apart hotel y H. Boutique	12	12	12	.	.
Hotel 1 y 2 estrellas	6	6	6	.	.
Para-hoteleros	47	54	58	62	-6,5
Hospedajes	6	7	7	.	.
Cabañas	13	15	15	.	.
Bed & Breakfast	8	10	10	.	.
Hosterías	10	12	16	.	.
Albergues turísticos	10	10	10	.	.
Habitaciones o unidades disponibles (2)					
Total	40.600	46.502	47.616	50.189	-5,1
Hoteleros	33.370	36.498	36.952	37.913	-2,5
Hotel 4 y 5 estrellas	15.300	15.810	15.810	.	.
Hotel 3 estrellas	8.850	10.892	11.036	.	.
Apart hotel y H. Boutique	4.840	5.177	5.208	.	.
Hotel 1 y 2 estrellas	4.380	4.619	4.898	.	.
Para-hoteleros	7.230	10.004	10.664	12.276	-13,1
Hospedajes	1.380	1.953	1.922	.	.
Cabañas	1.530	1.922	1.953	.	.
Bed & Breakfast	750	952	992	.	.
Hosterías	3.570	5.177	5.797	.	.
Habitaciones o unidades ocupadas (3)					
Total	10.355	25.866	31.515	30.928	1,9
Hoteleros	9.075	21.115	25.264	24.401	3,5
Hotel 4 y 5 estrellas	3.781	8.821	10.552	.	.
Hotel 3 estrellas	2.005	6.014	6.692	.	.
Apart hotel y H. Boutique	1.747	3.575	3.983	.	.
Hotel 1 y 2 estrellas	1.542	2.705	4.037	.	.
Para-hoteleros	1.280	4.751	6.251	6.527	-4,2
Hospedajes	71	535	881	.	.
Cabañas	505	1.218	1.351	.	.
Bed & Breakfast	105	408	392	.	.
Hosterías	599	2.590	3.627	.	.

Continúa

Plazas disponibles (4)

Total	119.551	136.851	139.066	141.360	-1,6
Hoteleros	85.642	94.191	94.612	93.651	1,0
Hotel 4 y 5 estrellas	36.090	37.479	37.479	.	.
Hotel 3 estrellas	19.710	24.720	24.831	.	.
Apart hotel y H. Boutique I	20.380	22.010	22.134	.	.
Hotel 1 y 2 estrellas	9.462	9.982	10.168	.	.
Para-hoteleros	33.909	42.660	44.454	47.709	-6,8
Hospedajes	3.450	4.650	4.588	.	.
Cabañas	8.400	9.920	10.044	.	.
Bed & Breakfast	1.800	2.484	2.604	.	.
Hosterías	8.520	12.183	13.795	.	.
Albergues turísticos	11.739	13.423	13.423	.	.

Plazas ocupadas (5)

Total	23.636	62.324	73.533	69.677	5,5
Hoteleros	18.242	46.098	52.762	50.138	5,2
Hotel 4 y 5 estrellas	7.044	16.887	19.818	.	.
Hotel 3 estrellas	4.120	13.085	14.193	.	.
Apart hotel y H. Boutique	4.343	10.948	11.373	.	.
Hotel 1 y 2 estrellas	2.735	5.178	7.378	.	.
Para-hoteleros	5.394	16.226	20.771	19.539	6,3
Hospedajes	141	1.075	1.458	.	.
Cabañas	1.636	4.589	5.338	.	.
Bed & Breakfast	120	879	925	.	.
Hosterías	1.200	5.312	7.130	.	.
Albergues turísticos	2.297	4.371	5.920	.	.

Porcentaje de ocupación de las habitaciones o unidades (6)

Total	25,5	55,62	66,19	61,62	4,57 p.p
Hoteleros	27,2	57,85	68,37	64,36	4,03 p.p
Hotel 4 y 5 estrellas	24,71	55,79	66,74	.	.
Hotel 3 estrellas	22,66	55,21	60,64	.	.
Apart hotel y H. Boutique	36,1	69,06	76,48	.	.
Hotel 1 y 2 estrellas	35,21	58,56	82,42	.	.
Para-hoteleros	17,7	47,49	58,62	53,17	5,45 p.p
Hospedajes	5,14	27,39	45,84	.	.
Cabañas	33,01	63,37	69,18	.	.
Bed & Breakfast	14	42,86	39,52	.	.
Hosterías	16,78	50,03	62,57	.	.

Porcentaje de ocupación de plazas (7)

Total	19,77	45,54	52,88	49,29	3,59 p.p
Hoteleros	21,3	48,94	55,77	53,54	2,23 p.p
Hotel 4 y 5 estrellas	19,52	45,06	52,88	.	.
Hotel 3 estrellas	20,9	52,93	57,16	.	.
Apart hotel y H. Boutique	21,31	49,74	51,38	.	.
Hotel 1 y 2 estrellas	28,91	51,87	72,56	.	.
Para-hoteleros	15,91	38,04	46,72	40,95	5,77 p.p
Hospedajes	4,09	23,12	31,78	.	.
Cabañas	19,48	46,26	53,15	.	.
Bed & Breakfast	6,67	35,39	35,52	.	.
Hosterías	14,08	43,6	51,69	.	.
Albergues turísticos	19,57	32,56	44,1	.	.

Continúa

Viajeros (8)					
Total	8.370	19.119	23.170	21.650	7,0
Hoteleros	6.847	15.225	17.776	16.640	6,8
Hotel 4 y 5 estrellas	2.531	6.046	6.383	.	.
Hotel 3 estrellas	1.643	4.262	4.713	.	.
Apart hotel y H. Boutique	1.280	2.821	3.615	.	.
Hotel 1 y 2 estrellas	1.393	2.096	3.065	.	.
Para-hoteleros	1.523	3.894	5.394	5.010	7,7
Hospedajes	94	418	468	.	.
Cabañas	419	948	1.125	.	.
Bed & Breakfast	16	177	238	.	.
Hosterías	382	1.252	1.995	.	.
Albergues turísticos	612	1.099	1.568	.	.
Duración de estadía media de los turistas (9)					
Total	2,82	3,26	3,17	3,22	-0,05 p.p
Hoteleros	2,66	3,03	2,97	3,01	-0,04 p.p
Hotel 4 y 5 estrellas	2,78	2,79	3,10	.	.
Hotel 3 estrellas	2,51	3,07	3,01	.	.
Apart hotel y H. Boutique	3,39	3,88	3,15	.	.
Hotel 1 y 2 estrellas	1,96	2,47	2,41	.	.
Para-hoteleros	3,54	4,17	3,85	3,9	-0,05 p.p
Hospedajes	1,50	2,57	3,12	.	.
Cabañas	3,90	4,84	4,74	.	.
Bed & Breakfast	7,50	4,97	3,89	.	.
Hosterías	3,14	4,24	3,57	.	.
Albergues turísticos	3,75	3,98	3,78	.	.
Pernoctaciones (10)					
	23.636	62.324	73.533	69.677	5,5
Residentes	15.701	39.362	45.515	45.175	0,8
No residentes	7.935	22.962	28.018	24.502	14,3
Viajeros	8.370	19.119	23.170	21.650	7,0
Residentes	5.788	12.484	15.229	14.629	4,1
No residentes	2.582	6.636	7.941	7.021	13,1
Duración de estadía promedio de los turistas (en días)					
	2,82	3,26	3,17	3,22	-0,05 p.p
Residentes	2,71	3,15	2,99	3,09	-0,10 p.p
No residentes	3,07	3,46	3,47	3,49	-0,02 p.p

Fuente: INDEC, Encuesta de Ocupación Hotelera 2014.

**Cuadro 4. Pernoctaciones mensuales, cantidad de viajeros y estadía promedio por condición de residencia.
Variación porcentual anual. Años 2013-2014**

	Pernoctaciones			Viajeros			Estadía media		
	Total	Residentes	No residentes	Total	Residentes	No residentes	Total	Residentes	No residentes
ago-13	69.677	45.175	24.502	21.650	14.629	7.021	3,22	3,09	3,49
sep-13	70.404	49.492	20.912	21.756	15.535	6.221	3,24	3,19	3,36
oct-13	53.094	33.939	19.155	22.016	13.875	8.141	2,41	2,45	2,35
nov-13	71.968	36.817	35.151	31.119	15.512	15.607	2,31	2,37	2,25
dic-13	67.058	28.038	39.020	27.851	11.111	16.740	2,41	2,52	2,33
ene-14	96.650	52.141	44.509	39.203	19.800	19.403	2,47	2,63	2,29
feb-14	74.475	39.562	34.913	31.734	15.926	15.808	2,35	2,48	2,21
mar-14	63.161	32.524	30.637	26.333	13.396	12.937	2,4	2,43	2,37
abr-14	47.014	30.503	16.511	18.721	11.816	6.905	2,51	2,58	2,39
may-14	28.212	20.362	7.850	10.772	7.870	2.902	2,62	2,59	2,71
jun-14	22.806	14.791	8.015	7.929	5.395	2.534	2,88	2,74	3,16
jul-14	60.824	38.946	21.878	18.666	12.357	6.309	3,26	3,15	3,47
ago-14	73.533	45.515	28.018	23.170	15.229	7.941	3,17	2,99	3,53
Var. i.a de Agosto	5,5	0,8	14,3	7,0	4,1	13,1	- 0,05^{P.P}	- 0,10^{P.P}	0,04^{P.P}

(1) Los *establecimientos hoteleros* son aquellos categorizados como hoteles 1, 2,3, 4 y 5 estrellas y apart-hoteles. Los *establecimientos para-hoteleros* incluyen: hoteles sindicales, albergues, cabañas, bungalows, hospedajes, bed & breakfast, hosterías, residenciales, etc.

(2) Se considera habitación a todo cuarto o espacio amoblado ofrecido por un hotel, hostería, hospedaje o residencial, por un cierto precio por noche. Se consideran unidades los departamentos, cabañas o bungalows equipados que un establecimiento ofrece, otorgándole además algunos de los servicios de la hotelería. Las habitaciones y unidades disponibles están multiplicadas por la cantidad de días que se encuentra abierto cada establecimiento.

(3) Se refiere al total de habitaciones y/o unidades que hayan sido alquiladas/vendidas en el mes de referencia. Resulta de multiplicar el total de habitaciones ocupadas por la cantidad de noches en que fueron ocupadas las mismas.

(4) Las *plazas disponibles* son el número total de camas fijas y supletorias. Una cama matrimonial se contabiliza como 2 plazas. Están multiplicadas por la cantidad de días que se encuentra abierto cada establecimiento.

(5) Se refiere al total de noches que cada viajero permaneció en una habitación. Se obtiene de multiplicar la cantidad de viajeros por la cantidad de noches que cada uno se haya alojado en el establecimiento.

(6) (Habitaciones o unidades ocupadas / Habitaciones o unidades disponibles) * 100

(7) (Plazas ocupadas / Plazas disponibles) * 100

(8) Se considera viajero a toda persona que se ha trasladado de su lugar de residencia habitual por razones de diversa índole, tales como el ocio, los negocios, la visita a familiares o amigos, etc.; que realiza una o más pernoctaciones seguidas en el mismo establecimiento hotelero o para-hotelero y que abona por tal servicio. Un bebé que se aloja sin cargo no se considera viajero porque no ocupa una plaza.

(9) Estadía promedio: plazas ocupadas / viajeros.

(10) El número de pernoctaciones es equivalente al número de plazas ocupadas.

Fuente: INDEC, Encuesta de Ocupación Hotelera 2014.

Informes http://www.indec.gov.ar/principal.asp?id_tema=6671

Metodología <http://www.indec.gov.ar/nuevaweb/cuadros/9/EOHmetodologia.pdf>