



# **BOLETÍN ESTADÍSTICO MENSUAL**

Año VIII – Nº 94 – Tierra del Fuego – Abril 2012

AUTORIDADES.....	2
PRESENTACIÓN .....	3
ÍNDICE DE PRECIOS AL CONSUMIDOR .....	4
CANASTA BÁSICA ALIMENTARIA .....	6
MERCADO LABORAL.....	8
RECAUDACIÓN IMPOSITIVA .....	9
FAENA DE GANADO.....	10
PRODUCCIÓN DE HIDROCARBUROS .....	12
PRODUCCIÓN INDUSTRIAL.....	13
CONSTRUCCIÓN.....	13
ENERGÍA ELÉCTRICA .....	16
TURISMO .....	18
COMERCIO EXTERIOR.....	20
DEMOGRAFÍA DE EMPRESAS .....	21
DEMOGRAFÍA DE EMPRESAS .....	22



**Dirección General de Estadística y Censos**

Avda. San Martín 788 – 1º Piso – Ushuaia Shopping - (9410) Ushuaia – Tel.: 02901-432270, e-mail: [dgeyc@tierradelfuego.gov.ar](mailto:dgeyc@tierradelfuego.gov.ar)  
Vicente López Nº 111 – 1º Piso Bº Mutual (9420) Río Grande Tel.: 02964-424038, e-mail: [estadisticarg@tierradelfuego.gov.ar](mailto:estadisticarg@tierradelfuego.gov.ar)

## Autoridades

**PROVINCIA DE TIERRA DEL FUEGO**  
Secretaría de Hacienda  
Subsecretaría de Comercio Interior y Estadística  
Dirección General de Estadística y Censos



**Gobernadora**  
Sra. María Fabiana RIOS

**Ministro de Economía**  
C.P. Christian Javier RUIZ

**Subsecretario de Comercio Interior y Estadística**  
Lic. Sebastián OYARZUN

**Director General de Estadística y Censos**  
Lic. Daniel Eduardo D'ERAMO

**B.E.M. Informa n° 94**



**Dirección General de Estadística y Censos**

Avda. San Martín 788 – 1º Piso – Ushuaia Shopping – (9410) Ushuaia – Tel.: 02901-432270, e-mail: [dgevc@tierradelfuego.gov.ar](mailto:dgevc@tierradelfuego.gov.ar)  
Vicente López N° 111 – 1º Piso Bº Mutual (9420) Río Grande Tel.: 02964-424038, e-mail: [estadisticarg@tierradelfuego.gov.ar](mailto:estadisticarg@tierradelfuego.gov.ar)

[Volver](#)

## Presentación



Dirección General de Estadística y Censos

Tal como lo venimos realizando mes a mes, desde la Dirección General de Estadística y Censos, dependiente de la Subsecretaría de Comercio Interior y Estadística, nos contactamos con Ud. una vez más para presentar el Boletín Estadístico Mensual – Año VIII – N° 94 de la Provincia de Tierra del Fuego (Abril 2012) en su nueva versión y formato.-

El objetivo principal de este Boletín es impulsar la difusión de la información estadística que elaboramos en esta Dirección referida a nuestra Provincia, donde damos a conocer una serie de indicadores referidos a diferentes temáticas económicas y laborales de creciente demanda por parte de diferentes sectores, tanto del ámbito público como privado.-

Se agradece la colaboración prestada por los distintos organismos y entidades públicas y privadas, sin cuyo valioso aporte no hubiera sido posible la realización de este Boletín.-

El diseño, confección y elaboración del presente Boletín está a cargo de Sandra Dalmazzo y Claudia Galván, dependientes del Departamento Producción y Difusión de esta Dirección.

Con el objeto de perfeccionar esta publicación, lo invitamos a participar con su invaluable opinión, ya que apreciamos el valioso aporte de los lectores, destinatarios finales de nuestra labor y esfuerzo.-

Y si desea mayor información sobre todo el material elaborado y/o publicado en esta Dirección le solicitamos escribirnos al E-mail: [dgeyc@tierradelfuego.gov.ar/estadisticas.tdf@gmail.com](mailto:dgeyc@tierradelfuego.gov.ar/estadisticas.tdf@gmail.com) o visitar el Sitio Web: <http://www.tierradelfuego.gov.ar/dgeyc>

**LA DIRECCIÓN**

[Volver](#)

# Índice de Precios al Consumidor



Dirección General de Estadística y Censos

Ushuaia

**Índice de Precios al Consumidor por capítulos - Ciudad de Ushuaia  
y variación porcentual entre cada período y el inmediato anterior  
Base Enero 1991=100**

Período	Nivel General	Alimentación y Bebidas	Indumentaria	Atención Médica y gastos de salud	Esparcimiento y educación	Vivienda, Combustible y Electricidad	Bienes y servicios varios
<b>2011</b>							
Abril	849,2	1.025,7	662,0	682,0	760,5	781,1	573,7
Mayo	875,5	1.052,2	707,9	719,3	792,2	803,7	573,3
Junio	903,8	1.104,6	720,1	717,5	817,3	793,9	593,9
Julio	924,3	1.137,7	718,7	689,5	841,1	811,6	600,3
Agosto	940,5	1.165,7	716,4	703,5	821,9	821,2	625,7
Septiembre	968,0	1.224,6	680,9	704,3	804,7	852,0	637,1
Octubre	968,4	1.221,2	739,6	697,6	816,1	814,4	628,5
Noviembre	974,2	1.222,7	775,7	711,1	816,7	805,4	635,9
Diciembre	1.002,4	1.255,2	811,6	685,0	854,6	829,0	642,7
<b>2012</b>							
Enero	1.006,3	1.274,1	765,5	712,0	843,0	828,5	669,5
Febrero	1.037,2	1.298,6	819,7	704,1	861,6	871,6	684,8
Marzo	1.038,1	1.285,0	825,4	714,1	888,7	884,8	701,8
Abril	1.058,7	1.315,0	881,8	728,2	917,1	874,0	681,8

**Variación Porcentual**

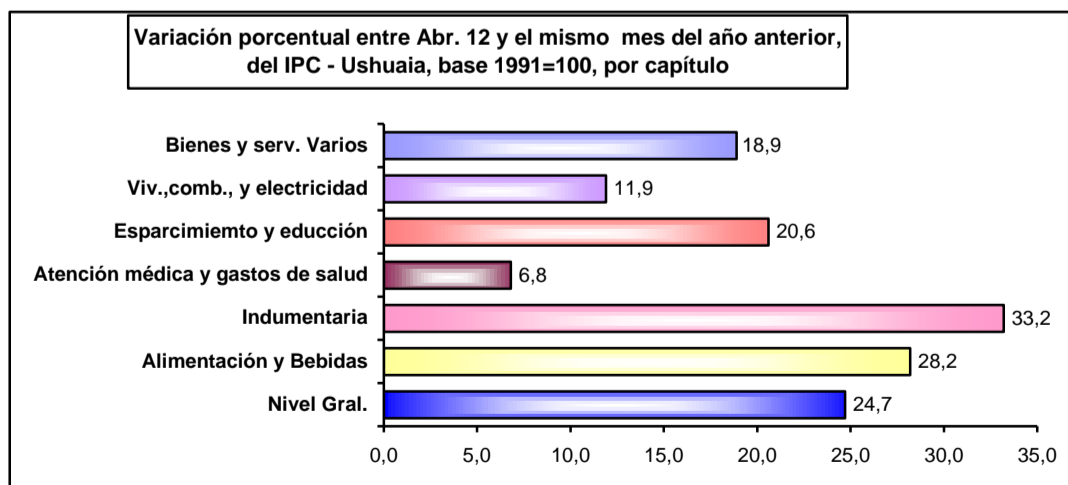
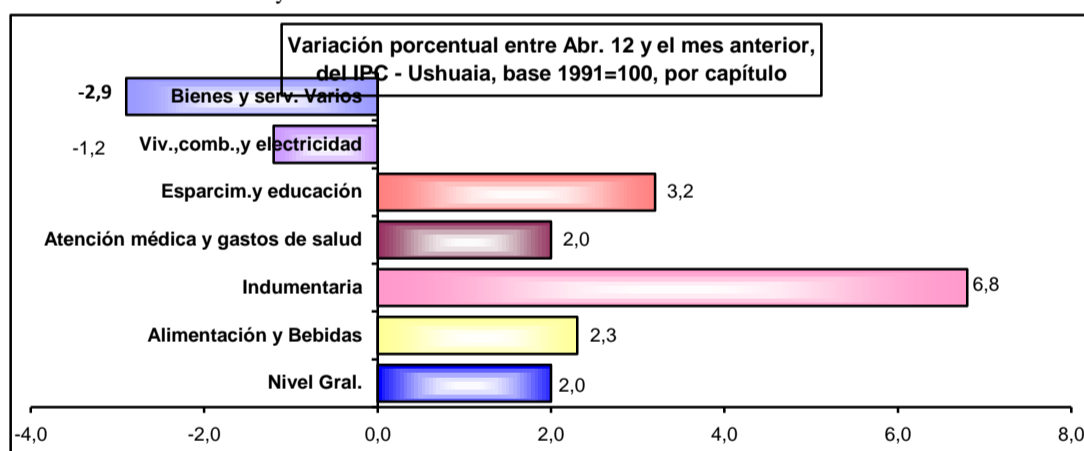
respecto al mes anterior

Abr.12-Mar.12	2,0	2,3	6,8	2,0	3,2	-1,2	-2,9
---------------	-----	-----	-----	-----	-----	------	------

igual mes año anterior

Abr.12-Abr.11	24,7	28,2	33,2	6,8	20,6	11,9	18,9
---------------	------	------	------	-----	------	------	------

Fuente: Dirección General de Estadística y Censos.



Fuente: Dirección General de Estadística y Censos.

[Volver](#)



**Índice de Precios al Consumidor por capítulos - Ciudad de Río Grande**  
**y variación porcentual entre cada período y el inmediato anterior**  
**Base Enero 1991=100**

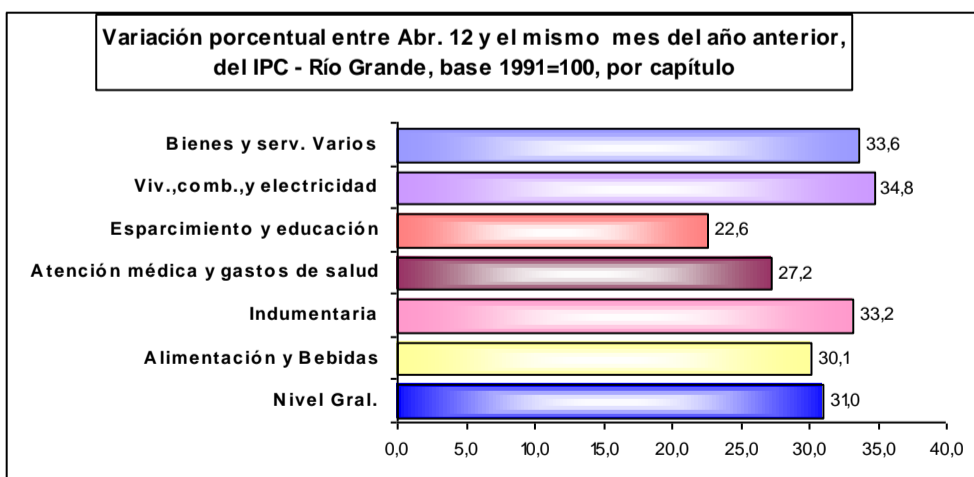
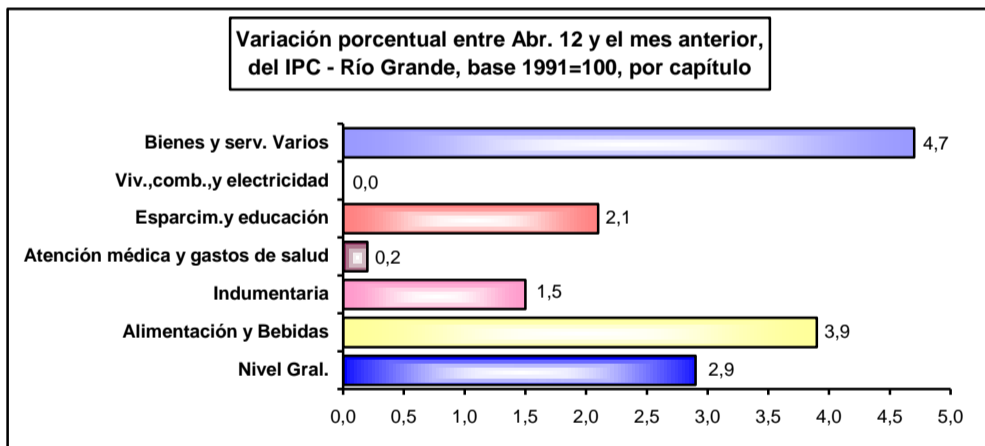
Período	Nivel Gral.	Alimentación y Bebidas	Indumentaria	Atención Médica y gastos de salud	Esparcimiento y educación	Vivienda, Combustible y Electricidad	Bienes y servicios varios
<b>2011</b>							
Abril	876,8	1.156,2	664,1	734,7	629,0	661,2	630,1
Mayo	905,4	1.180,7	676,7	741,7	631,0	755,6	634,6
Junio	926,4	1.188,2	668,5	777,2	625,9	824,0	649,2
Julio	944,7	1.213,1	682,4	847,1	635,6	838,3	654,9
Agosto	964,7	1.239,3	721,7	840,1	642,7	841,0	663,0
Septiembre	998,0	1.294,6	740,4	868,0	661,3	837,8	708,7
Octubre	1.023,7	1.342,9	760,6	883,8	659,4	837,8	716,5
Noviembre	1.043,8	1.367,5	788,7	901,7	658,9	838,4	759,7
Diciembre	1.063,8	1.399,0	787,5	904,7	721,9	838,5	770,8
<b>2012</b>							
Enero	1.060,3	1.391,6	780,0	905,3	729,3	837,8	776,6
Febrero	1.087,5	1.414,6	805,7	927,3	738,3	891,3	787,2
Marzo	1.116,2	1.447,5	871,5	932,2	755,6	891,3	804,4
Abril	1.148,5	1.504,0	884,6	934,5	771,1	891,3	841,9

**Variación Porcentual**

**respecto al mes anterior**

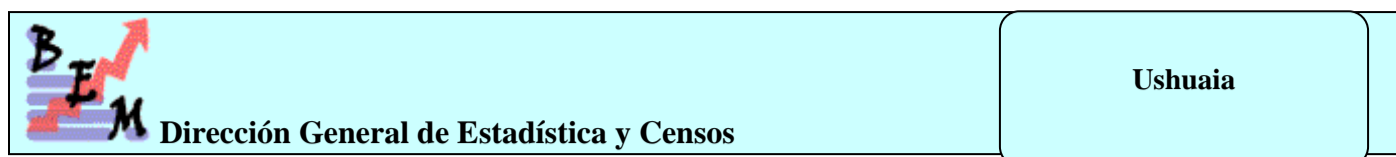
Abr.12-Mar.12	2,9	3,9	1,5	0,2	2,1	0,0	4,7
<b>igual mes año anterior</b>							
Abr.12-Abr.11	31,0	30,1	33,2	27,2	22,6	34,8	33,6

Fuente: Dirección General de Estadística y Censos.



Fuente: Dirección General de Estadística y Censos.

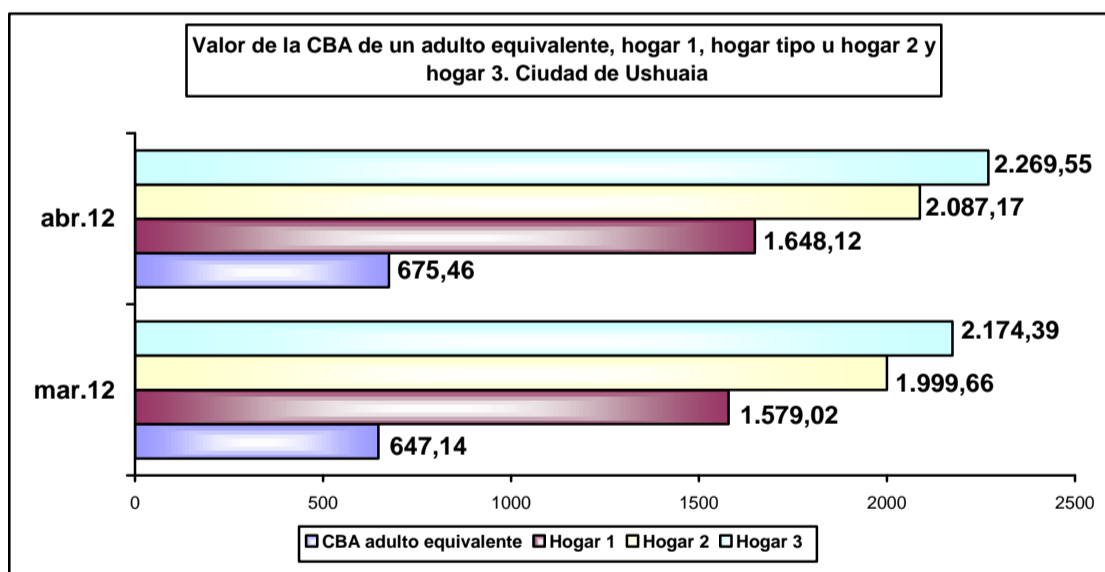
## Canasta Básica Alimentaria



### Valorización mensual de la Canasta Básica Alimentaria (CBA) Ciudad de Ushuaia, Abril de 2011 – Abril de 2012

Mes Ciudad	Valor CBA adulto equivalente	Valor CBA hogar 1	Valor CBA hogar tipo u hogar 2	Valor CBA hogar 3	Var. Mensual CBA hogar tipo
Ushuaia	\$	\$	\$	\$	%
Abril-11	509,84	1.244,01	1.575,41	1.713,06	3,4
Mayo-11	523,14	1.276,46	1.616,50	1.757,75	2,6
Junio-11	551,47	1.345,59	1.704,04	1.852,94	5,4
Julio-11	569,06	1.388,51	1.758,40	1.912,04	3,2
Agosto-11	580,50	1.416,42	1.793,75	1.950,48	2,0
Septiembre-11	610,78	1.490,30	1.887,31	2.052,22	5,2
Octubre-11	610,43	1.489,45	1.886,23	2.051,04	-0,1
Noviembre-11	612,73	1.495,06	1.893,34	2.058,77	0,4
Diciembre-11	628,80	1.534,27	1.942,99	2.112,77	2,6
Enero-12	622,13	1.518,00	1.922,38	2.090,36	-1,1
Febrero-12	642,99	1.568,90	1.986,84	2.160,45	3,4
Marzo-12	647,14	1.579,02	1.999,66	2.174,39	0,6
Abril-12	675,46	1.648,12	2.087,17	2.269,55	4,4

Fuente: Dirección General de Estadística y Censos.



**Nota:** La Dirección General de Estadística y Censos ha comenzado, a partir de Enero de 2006, a confeccionado una serie que contempla la evolución en valores de la canasta básica alimentaria (CBA).

La misma se determina en función de los hábitos de consumo de la población teniendo en cuenta los requerimientos kilocalóricos y proteicos indispensables para que un adulto equivalente (hombre entre 30 y 59 años), cubra esa necesidad por un mes. La canasta es evaluada a partir de los precios promedios recavado por el Índice de Precios al Consumidor (IPC) para ambas ciudades. **Hogar 1:** (3 miembros), compuesto por una jefa de 35 años, su hijo de 18 y su madre de 61. **Hogar tipo u hogar 2:** (4 miembros), compuesto por un jefe varón de 35 años, su mujer de 31, un hijo de 5 y una hija de 8 años. **Hogar 3:** (5 miembros), compuesto por un matrimonio (ambos de 30 años) y tres hijos de 5, 3 y 1 año cumplido.

Para obtener la CBA de cada tipo de hogar deberá multiplicarse el valor de la CBA unitaria por las unidades consumidoras o adulto equivalente de cada hogar.

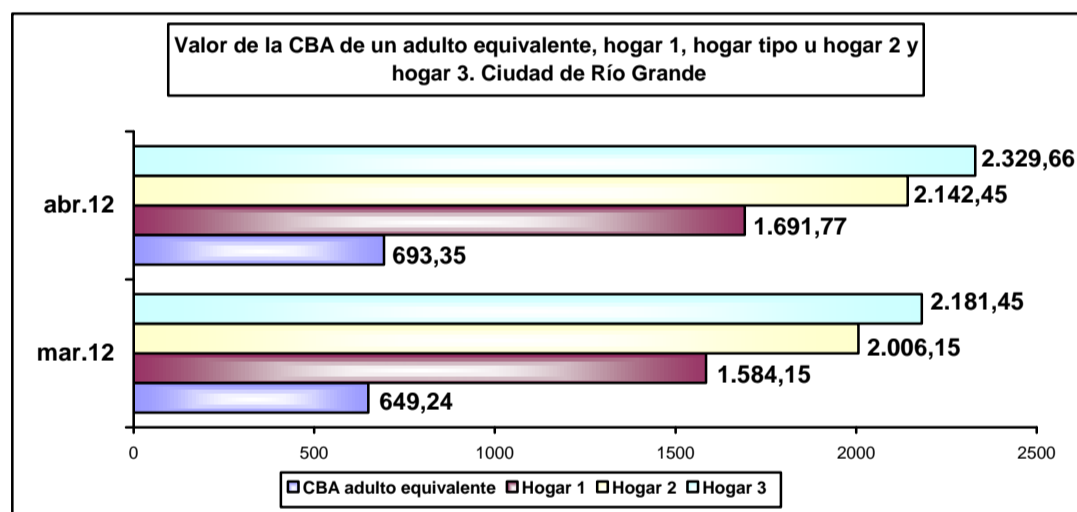
Fuente: Dirección General de Estadística y Censos.

[Volver](#)

**Valorización mensual de la Canasta Básica Alimentaria (CBA)**  
Ciudad de Río Grande, Abril de 2011 – Abril de 2012

Mes Ciudad	Valor CBA adulto equivalente	Valor CBA hogar 1	Valor CBA hogar tipo u hogar 2	Valor CBA hogar 3	Var. Mensual CBA hogar tipo
<b>Río Grande</b>	\$	\$	\$	\$	%
Abril-11	532,52	1.299,35	1.645,49	1.789,27	3,6
Mayo-11	544,81	1.329,34	1.683,46	1.830,56	2,3
Junio-11	548,31	1.337,88	1.694,28	1.842,32	0,6
Julio-11	558,65	1.363,11	1.726,23	1.877,06	1,9
Agosto-11	570,16	1.391,19	1.761,79	1.915,74	2,1
Septiembre-11	598,76	1.460,97	1.850,17	2.011,83	5,0
Octubre-11	619,88	1.512,51	1.915,43	2.082,80	3,5
Noviembre-11	633,28	1.545,20	1.956,84	2.127,82	2,2
Diciembre-11	637,35	1.555,13	1.969,41	2.141,50	0,6
Enero-12	641,31	1.564,80	1.981,65	2.154,80	0,6
Febrero-12	652,48	1.592,05	2.016,16	2.192,33	1,7
Marzo-12	649,24	1.584,15	2.006,15	2.181,45	-0,5
Abril-12	693,35	1.691,77	2.142,45	2.329,66	6,8

Fuente: Dirección General de Estadística y Censos.



**Nota:** La Dirección General de Estadística y Censos ha comenzado, a partir de Enero de 2006, a confeccionado una serie que contempla la evolución en valores de la canasta básica alimentaria (CBA).

La misma se determina en función de los hábitos de consumo de la población teniendo en cuenta los requerimientos kilocalóricos y proteicos indispensables para que un adulto equivalente (hombre entre 30 y 59 años), cubra esa necesidad por un mes. La canasta es evaluada a partir de los precios promedios recavado por el Índice de Precios al Consumidor (IPC) para ambas ciudades. **Hogar 1:** (3 miembros), compuesto por una jefa de 35 años, su hijo de 18 y su madre de 61. **Hogar tipo u hogar 2:** (4 miembros), compuesto por un jefe varón de 35 años, su mujer de 31, un hijo de 5 y una hija de 8 años. **Hogar 3:** (5 miembros), compuesto por un matrimonio (ambos de 30 años) y tres hijos de 5, 3 y 1 año cumplido.

Para obtener la CBA de cada tipo de hogar deberá multiplicarse el valor de la CBA unitaria por las unidades consumidoras o adulto equivalente de cada hogar.

Fuente: Dirección General de Estadística y Censos.

[Volver](#)

## Mercado Laboral



Dirección General de Estadística y Censos

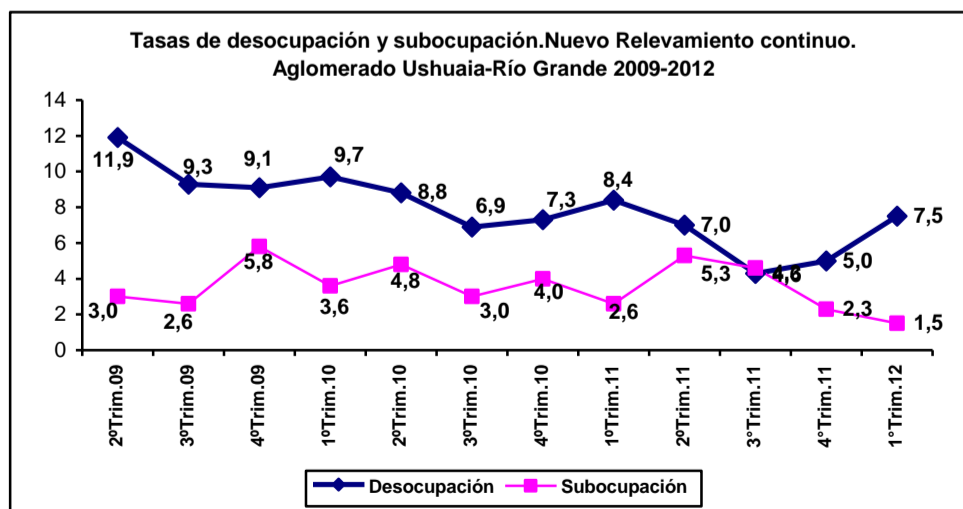
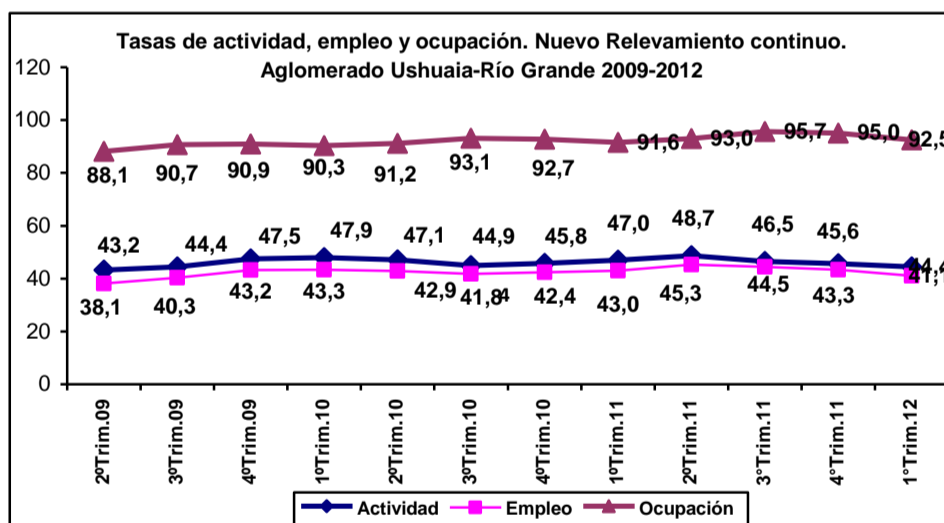
**Aglomerado Ushuaia Río Grande**

**Tasas de actividad, empleo, ocupación, desocupación, subocupación demandante y no demandante por trimestres. Nuevo relevamiento continuo**  
**Aglomerado Ushuaia – Río Grande. Años 2008/2012**

Tasas de	2008				2009				2010				2011			2012
	Trimestral				Trimestral				Trimestral				Trimestre			Trimestre
	2º	3º	4º	1º	2º	3º	4º	1º	2º	3º	4º	1º	2º	3º	4º	1º
<b>Actividad</b>	45,5	46,6	45,1	43,1	43,2	44,4	47,5	47,9	47,1	44,9	45,8	47,0	48,7	46,5	45,6	44,4
<b>Empleo</b>	42,6	43,6	43,2	39,3	38,1	40,3	43,2	43,3	42,9	41,8	42,4	43,0	45,3	44,5	43,3	41,1
<b>Ocupación</b>	93,8	93,5	95,7	91,3	88,1	90,7	90,9	90,3	91,2	93,1	92,7	91,6	93,0	95,7	95,0	92,5
<b>Desocupación</b>	6,2	6,5	4,3	8,7	11,9	9,3	9,1	9,7	8,8	6,9	7,3	8,4	7,0	4,3	5,0	7,5
<b>Subocupación</b>	4,5	3,3	3,7	4,3	3,0	2,6	5,8	3,6	4,8	3,0	4,0	2,6	5,3	4,6	2,3	1,5
<b>Subocupación (demandante)</b>	2,4	1,8	3,2	2,5	1,8	2,2	3,8	3,0	3,0	2,2	2,8	1,4	4,0	3,5	1,5	0,9
<b>Subocupación (no demandante)</b>	2,0	1,5	0,5	1,8	1,2	0,4	2,0	0,6	1,8	0,8	1,3	1,2	1,3	1,1	0,9	0,7

**Nota:** En el 3º trimestre de 2006 se amplió la muestra de hogares de la EPH en los aglomerados de menos de 500 mil habitantes, permitiendo dar para ellos resultados trimestrales iguales que los que se venían dando para aglomerados de mayor tamaño. Por lo tanto, a partir de ese trimestre se agrega la serie de valores trimestrales, advirtiéndose que no son continuación de la serie semestral que se viene publicando. Con esta ampliación todos los aglomerados de la EPH cuentan con información trimestral y semestral, pasando a ser 31 aglomerados urbanos.

**Fuente:** Dirección General de Estadística y Censos, en base a datos de la E.P.H.



**Fuente:** Dirección General de Estadística y Censos, en base a datos de la E.P.H.

[Volver](#)



## Recaudación Impositiva



Dirección General de Estadística y Censos

### Recaudación de Ingresos Tributarios Provinciales, por principales impuestos. Abril de 2011 / Abril de 2012

Período	Total General	Ingresos Brutos	Convenio Multilateral	Sellos	Inmobiliario rural	Otros ingresos <sup>1</sup>
Pesos						
<b>2011</b>						
Abril	59.847.124,61	12.020.266,42	24.149.046,39	1.667.224,17	2.993,71	22.007.593,92
Mayo	73.755.374,28	12.904.631,53	31.534.773,55	1.928.327,61	2.437,28	27.385.204,31
Junio	73.331.694,43	12.565.146,16	31.913.863,14	1.479.371,48	1.014,61	27.372.299,04
Julio	79.575.389,73	13.600.999,87	32.040.770,76	1.918.157,80	-	32.015.461,30
Agosto	85.879.525,88	15.029.661,57	34.985.913,60	1.666.979,08	330,75	34.196.640,88
Septiembre	93.337.214,41	14.575.499,73	37.254.658,24	1.786.821,25	-	39.720.235,19
Octubre	99.907.751,78	14.477.207,31	38.830.048,01	1.973.724,09	14.977,21	44.611.795,16
Noviembre	99.381.973,46	15.160.699,41	39.193.527,00	2.586.931,61	4.095,97	42.436.719,47
Diciembre	98.361.684,12	17.064.257,73	36.137.612,02	2.523.995,83	12.471,62	42.623.346,92
<b>2012</b>						
Enero	87.833.507,33	17.255.206,30	37.536.010,92	2.632.000,37	3.255,96	30.407.033,78
Febrero	68.297.353,14	13.243.343,52	33.305.733,35	2.623.359,59	18.025,32	19.106.891,36
Marzo	83.789.661,48	15.701.314,58	43.515.734,20	3.324.265,34	1.929,50	21.246.417,86
Abril	85.213.963,97	14.419.302,77	36.409.450,16	2.722.633,90	1.571,60	31.661.005,54

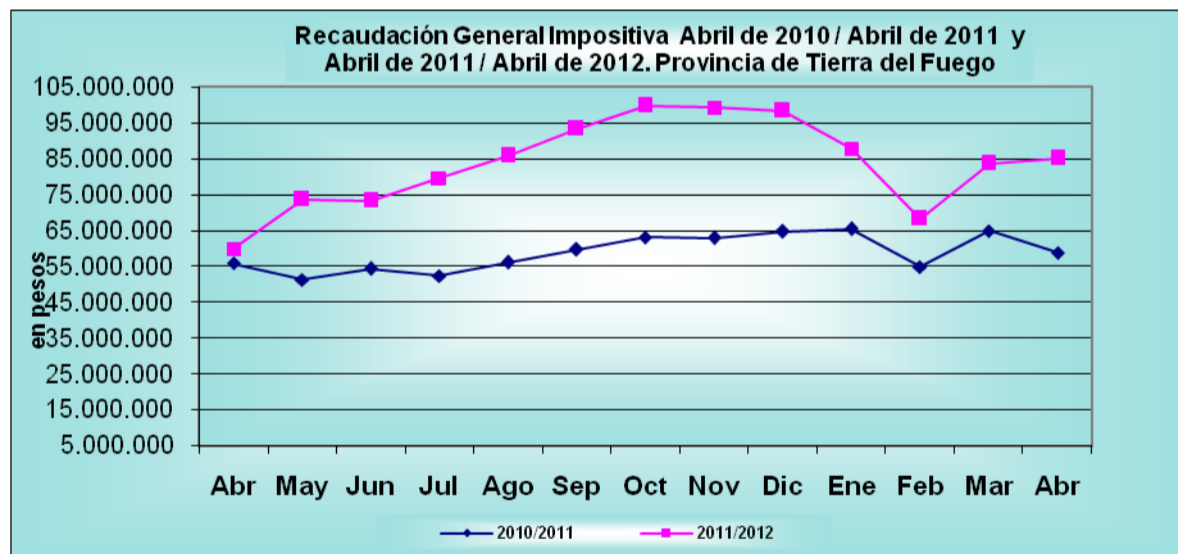
#### Variación porcentual

Abr.12-Mar.12	1,7	-8,2	-16,3	-18,1	-18,5	49,0
igual mes año anterior						
Abr.12-Abr.11	42,4	20,0	50,8	63,3	-47,5	43,9

<sup>1</sup> **Otros ingresos incluye:** recaudación a pesqueras y otras industrias, multas entre otros conceptos y Fondo Financiamiento Pto. Caleta La Misión, Fondo Social para la Reactivación Productiva (Ley 616/695), Fondo de Solvencia Social (Ley Provincial 756).

**Nota:** La provincia recauda solamente sobre el impuesto inmobiliario rural, el urbano es recaudado por las Municipalidades.-

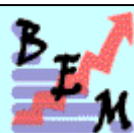
**Fuente:** Dirección General de Estadística y Censos, en base a datos de la Dirección General de Rentas de la Provincia.



**Fuente:** Dirección General de Estadística y Censos, en base a datos de la Dirección General de Rentas de la Provincia.

[Volver](#)

## Faena de Ganado



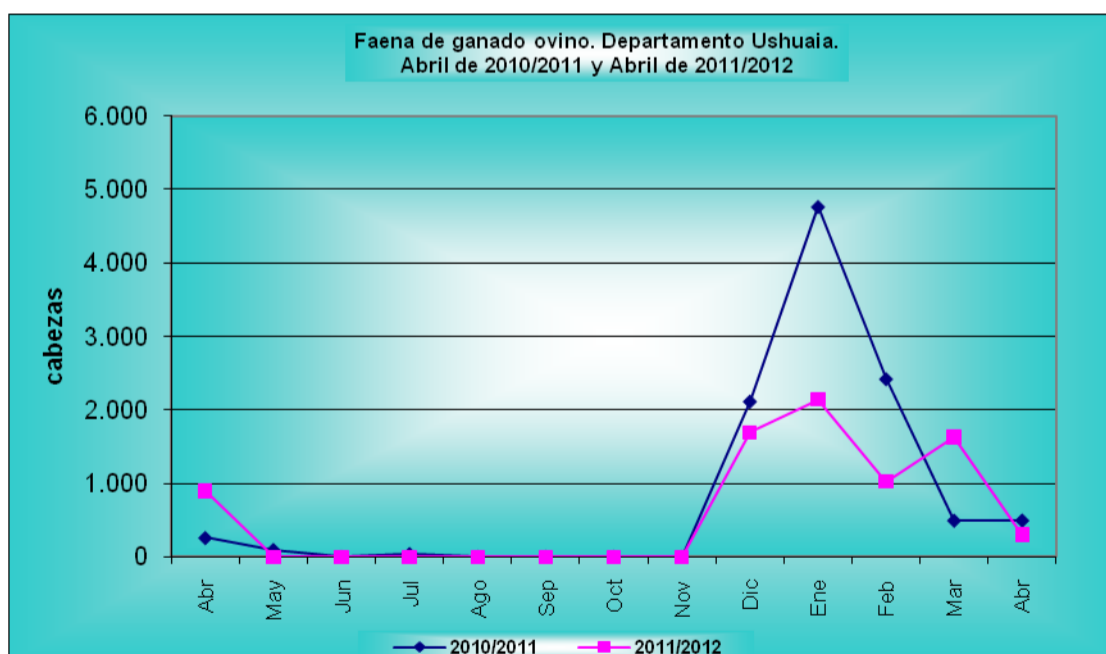
Dirección General de Estadística y Censos

Ushuaia

**Cantidad de ganado faenado por especie.  
Departamento Ushuaia.  
Período Abril de 2011 / Abril de 2012**

Período	Especie		
	Bovina	Ovina	Porcina
Cabezas			
<b>2011</b>			
Abril	526	895	-
Mayo	94	-	-
Junio	-	-	-
Julio	37	-	-
Agosto	-	-	-
Septiembre	-	-	-
Octubre	-	-	-
Noviembre	-	-	-
Diciembre	14	1.692	-
<b>2012</b>			
Enero	-	2.138	-
Febrero	84	1.022	-
Marzo	215	1.630	-
Abril	149	300	-
<b>Variación porcentual respecto al mes anterior</b>			
Abr.12 – Mar.12	-30,7	-81,6	-
<b>igual mes año anterior</b>			
Abr.12 – Abr.11	-71,7	-66,5	-

**Fuente:** Dirección General de Estadística y Censos, en base a datos de la Municipalidad de Ushuaia.



**Fuente:** Dirección General de Estadística y Censos, en base a datos de la Municipalidad de Ushuaia.

[Volver](#)



**Cantidad de ganado faenado por especie.  
Departamento Río Grande.  
Período Abril de 2011 / Abril de 2012**

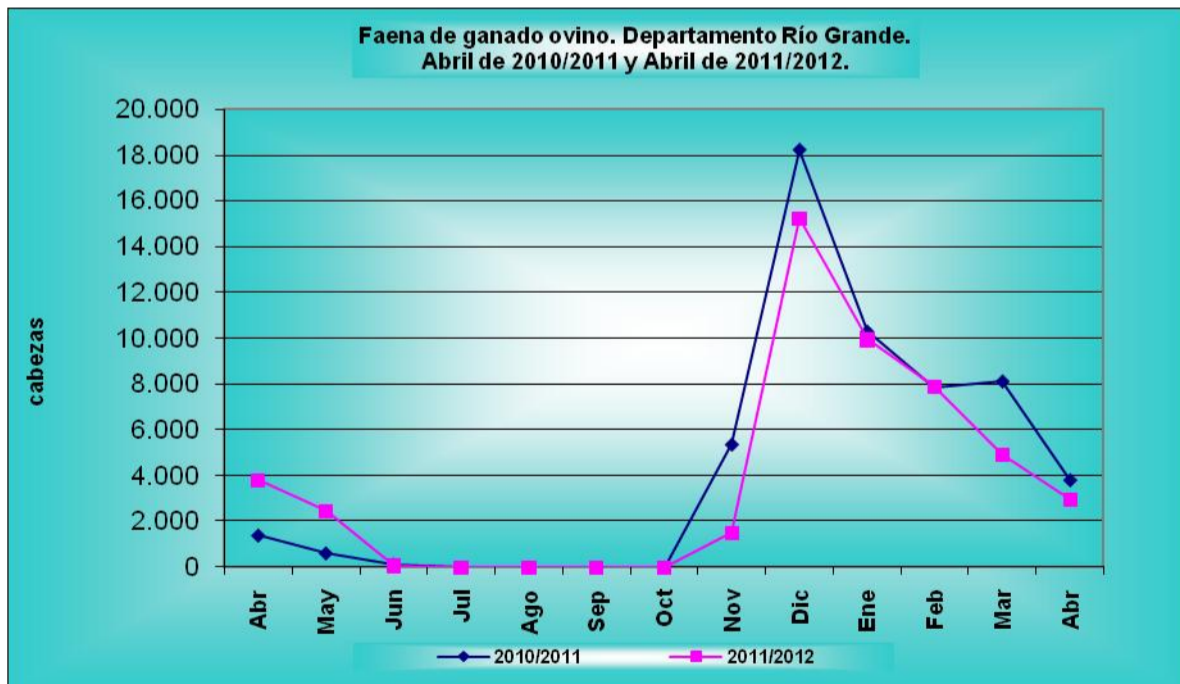
Período	Especie		
	Bovina	Ovina	Porcina
Cabezas			
<b>2011</b>			
Abril	315	3.808	36
Mayo	256	2.450	55
Junio	117	67	118
Julio	-	-	35
Agosto	-	-	44
Septiembre	-	-	33
Octubre	-	-	42
Noviembre	-	1.497	105
Diciembre	-	15.224	231
<b>2012</b>			
Enero	54	9.936	-
Febrero	15	7.899	17
Marzo	249	4.918	75
Abril	398	2.948	71

**Variación porcentual  
respecto al mes anterior**

Abr.12 - Mar.12	59,8	-40,1	-5,3
<b>igual mes año anterior</b>			
Abr.12 - Abr.11	26,3	-22,6	97,2

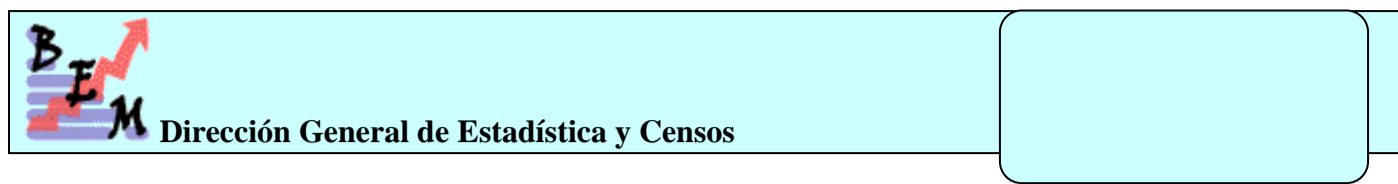
**Nota:** Sin faena para ambas especies, por refacciones en la planta y vacaciones del personal.

**Fuente:** Dirección General de Estadística y Censos, en base a datos de SENASA Río Grande.



**Fuente:** Dirección General de Estadística y Censos, en base a datos de SENASA Río Grande.

## Producción de Hidrocarburos



**Producción de Petróleo y Gas.  
Provincia de Tierra del Fuego  
Febrero de 2011 / Febrero de 2012**

Período	Petróleo (m <sup>3</sup> )	Gas (miles de m <sup>3</sup> )
<b>2011</b>		
Febrero	60.833,92	256.271,46
Marzo	60.179,50	248.985,98
Abril	66.271,13	278.461,43
Mayo	68.470,71	301.049,73
Junio	67.350,94	298.555,91
Julio	66.681,87	311.121,27
Agosto	64.991,73	296.622,05
Septiembre	63.895,97	289.293,26
Octubre	67.496,38	285.837,46
Noviembre	62.561,88	255.921,71
Diciembre	60.060,42	264.348,23
<b>2012</b>		
Enero	88.005,93	229.022,67
Febrero	86.807,56	240.300,95

### Variación porcentual

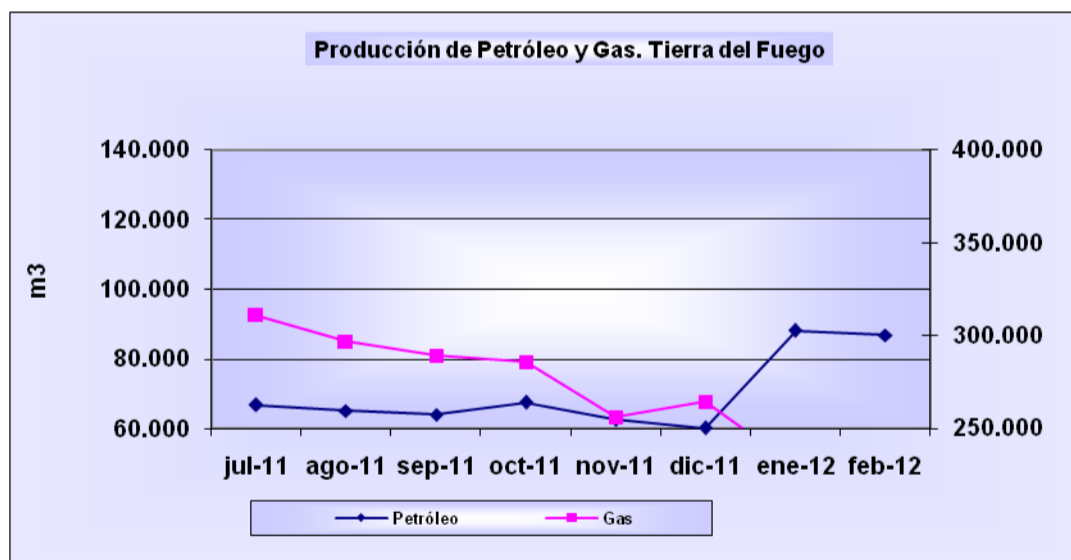
respecto al mes anterior

Feb.12- Ene.12 -1,4 4,9

igual mes del año anterior

Feb.12- Feb.11 42,7 -6,2

**Fuente:** Dirección General de Estadística y Censos, en base a datos del Ministerio de Hidrocarburos, Energía y Minería.



**Fuente:** Dirección General de Estadística y Censos, en base a datos del Ministerio de Hidrocarburos, Energía y Minería.

[Volver](#)

## Producción Industrial



Dirección General de Estadística y Censos

**Producción de los principales productos electrónicos.  
Provincia de Tierra del Fuego.  
Abril de 2011 / Abril de 2012**

Período	Tv Color	Reprod. DVD	Auto-rradio	Horno microondas	Teléfonos celulares	CD	Acond. Aire p/ auto
Unidades Físicas							
<b>2011</b>							
<b>Abr.</b>	200.225	19.340	44.415	39.131	790.859	2.348.813	43.738
<b>May.</b>	242.653	20.364	37.020	34.756	745.552	1.327.784	42.264
<b>Jun.</b>	259.832	18.212	36.505	55.505	1.116.522	870.400	44.764
<b>Jul.</b>	240.660	16.509	39.200	48.624	1.088.205	2.614.356	42.314
<b>Ago.</b>	273.853	16.977	37.050	66.519	1.327.597	2.869.600	47.021
<b>Sep.</b>	262.106	22.871	43.088	65.669	1.416.764	650.800	48.733
<b>Oct.</b>	255.033	20.959	37.475	39.883	1.073.042	-	45.666
<b>Nov.</b>	309.272	29.928	38.990	40.188	1.046.441	137.582	45.343
<b>Dic.</b>	182.214	40.327	27.670	26.386	808.515	2.131.994	31.412
<b>2012</b>							
<b>Ene.</b>	29.670	28.862	26.245	18.085	510.258	2.191.095	32.980
<b>Feb.</b>	43.316	19.159	25.195	23.936	737.803	1.897.600	23.476
<b>Mar.</b>	54.512	81.700	38.687	53.699	1.303.658	3.124.000	39.616
<b>Abr.</b>	39.558	70.451	33.516	43.585	1.303.658	2.107.500	34.356

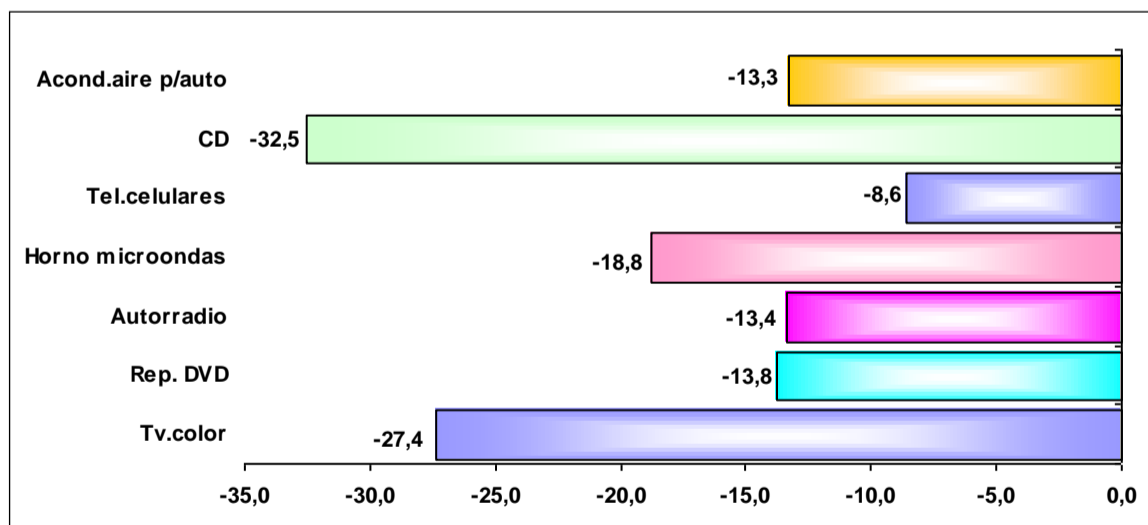
### Variación porcentual

Abr.12 – Mar.12	-27,4	-13,8	-13,4	-18,8	-8,6	-32,5	-13,3
<b>igual mes año anterior</b>							
Abr.12 – Abr.11	-80,2	264,3	-24,5	11,4	50,6	-10,3	-21,5

**Nota:** Los datos que aquí se presentan tienen carácter de provisorios, dado que la información se actualiza permanentemente, pudiendo ser modificados de acuerdo con nueva información suministrada de la fuente correspondiente.

**Fuente:** Dirección General de Estadística y Censos, en base a datos de la Dirección de Industria y Comercio.

### Variación porcentual de principales productos electrónicos. Abril de 2012, respecto al mes anterior



**Fuente:** Dirección General de Estadística y Censos, en base a datos de la Dirección de Industria y Comercio.

[Volver](#)

## Construcción



Dirección General de Estadística y Censos

Ushuaia

**Permisos y superficie cubierta autorizada para construcciones nuevas y ampliaciones. Municipalidad de Ushuaia.**

**Abril de 2011 / Abril de 2012**

Período	Total		Construcciones Nuevas		Ampliaciones	
	Permisos	Sup.(m <sup>2</sup> )	Permisos	Sup.(m <sup>2</sup> )	Permisos	Sup.(m <sup>2</sup> )
<b>2011</b>						
Abril	34	3.967	18	3.079	16	888
Mayo	52	6.359	30	4.157	22	2.202
Junio	26	3.308	19	2.892	7	416
Julio	25	3.047	15	2.199	10	848
Agosto	41	5.220	24	4.117	17	1.103
Septiembre	54	5.658	33	4.165	21	1.493
Octubre	36	4.685	24	3.339	12	1.346
Noviembre	16	4.086	12	3.480	4	606
Diciembre	29	4.018	18	2.821	11	1.197
<b>2012</b>						
Enero	32	3.831	20	3.039	12	792
Febrero	25	3.285	10	1.199	15	2.086
Marzo	34	6.231	22	3.468	12	2.763
Abril	25	2.622	15	2.023	10	599

### Variación porcentual

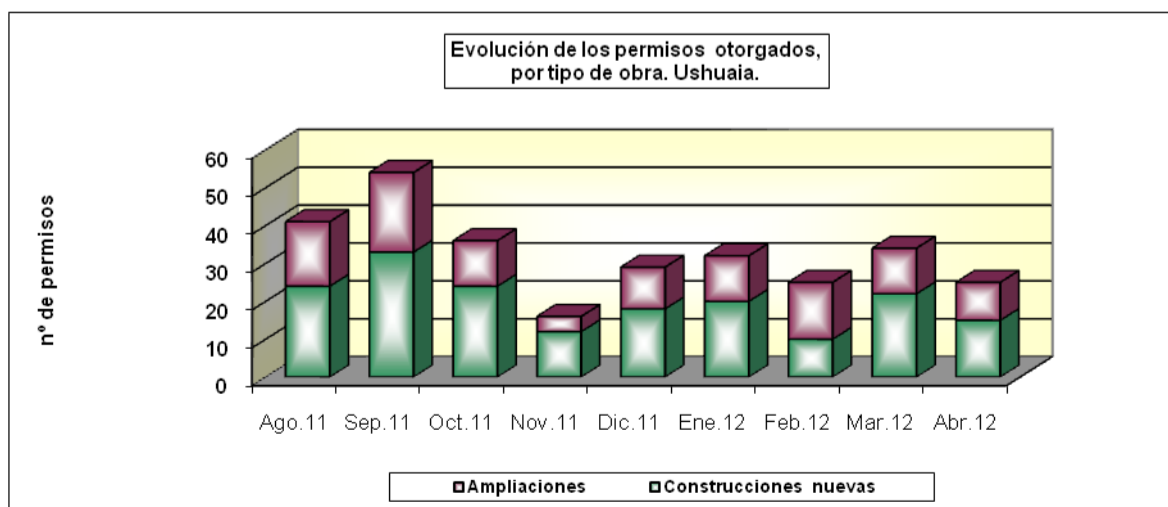
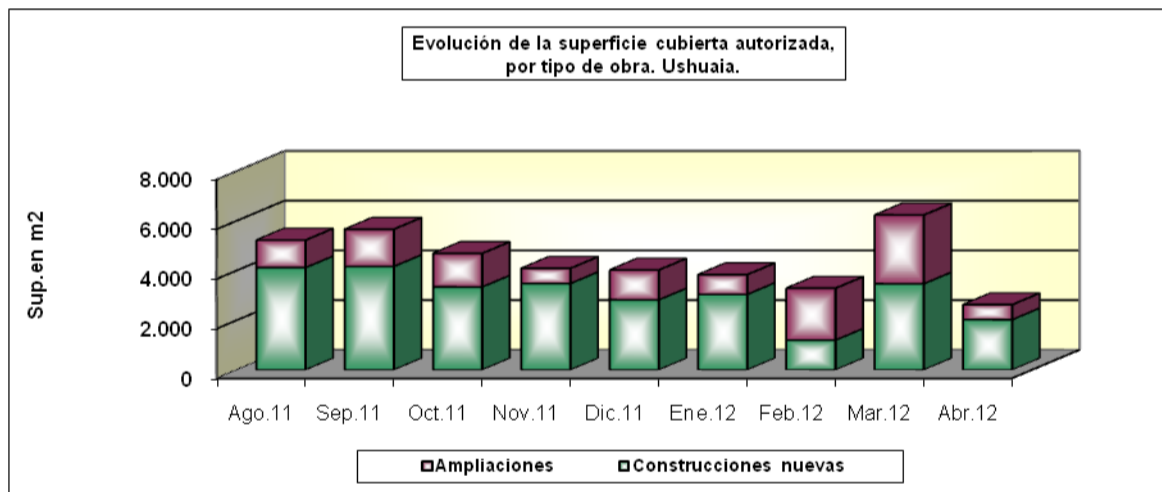
respecto al mes anterior

Abr.12 - Mar.12      -26,5      -57,9      -31,8      -41,7      -16,7      -78,3

igual mes año anterior

Abr.12 - Abr.11      -26,5      -33,9      -16,7      -34,3      -37,5      -32,5

**Fuente:** Dirección General de Estadística y Censos, en base a datos de la Municipalidad de Ushuaia.



**Fuente:** Dirección General de Estadística y Censos, en base a datos de la Municipalidad de Ushuaia.

[Volver](#)



**Permisos y superficie cubierta autorizada para construcciones nuevas y ampliaciones. Municipalidad de Río Grande. Abril de 2011 / Abril de 2012**

Período	Total		Construcciones Nuevas		Ampliaciones	
	Permisos	Sup.(m <sup>2</sup> )	Permisos	Sup.(m <sup>2</sup> )	Permisos	Sup.(m <sup>2</sup> )
<b>2011</b>						
Abril	11	2.435	11	2.435	-	-
Mayo	54	8.681	52	8.645	2	36
Junio	44	8.717	42	8.660	2	57
Julio	57	15.059	52	14.867	5	192
Agosto	84	25.868	83	25.851	1	17
Septiembre	53	14.512	52	14.476	1	36
Octubre	71	13.383	69	13.354	2	29
Noviembre	64	16.772	62	16.736	2	36
Diciembre	42	50.034	42	50.034	-	-
<b>2012</b>						
Enero	45	7.881	43	7.816	2	65
Febrero	51	17.271	51	17.271	-	-
Marzo	42	27.598	41	27.580	1	18
Abril	29	30.594	28	30.574	1	20

**Variación porcentual**

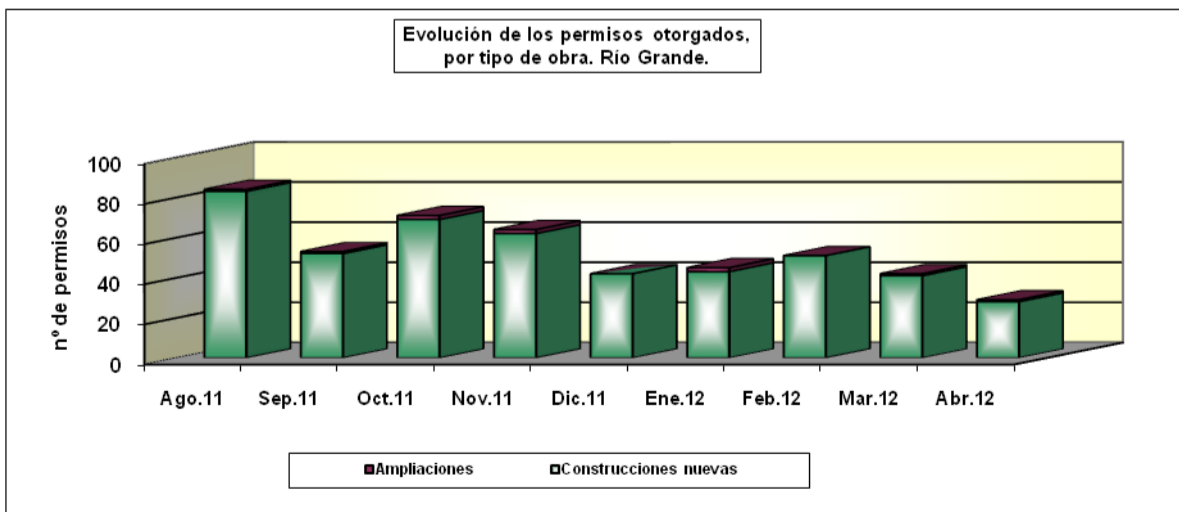
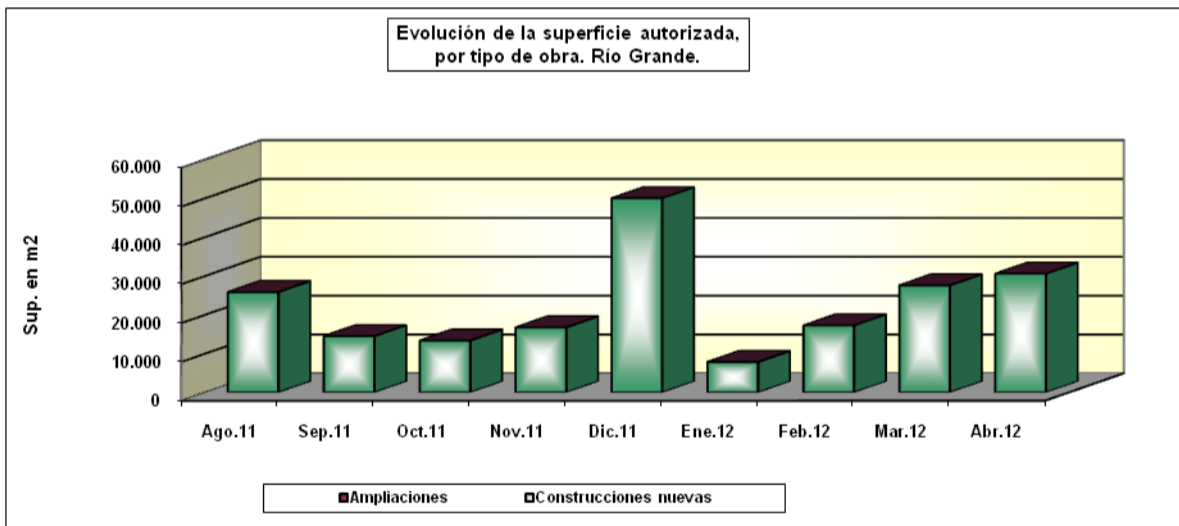
**respecto al mes anterior**

Abr.12 - Mar.12      -31,0      10,9      -31,7      10,9      -      11,1

**igual mes año anterior**

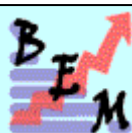
Abr.12 -Abr.11      163,6      1.156,4      154,5      1.155,6      -      -

**Fuente:** Dirección General de Estadística y Censos, en base a datos de la Municipalidad de Río Grande.



**Fuente:** Dirección General de Estadística y Censos, en base a datos de la Municipalidad de Río Grande.

## Energía Eléctrica



Dirección General de Estadística y Censos

Ushuaia

**Energía eléctrica facturada, por categoría. Ciudad de Ushuaia**  
 Período Abril de 2011 – Abril de 2012

Período	Total	Grandes demandas	Medianas demandas	Uso residencial	Uso general	Alumbrado público
(en Kwh)						
<b>2011</b>						
Abril	14.836.508	6.585.593	859.732	4.694.475	2.696.708	781.874
Mayo	13.495.990	6.855.208	726.003	4.691.003	1.223.776	964.449
Junio	15.635.651	6.949.083	1.018.669	4.776.497	2.891.402	968.484
Julio	14.653.831	7.745.990	668.424	4.946.155	1.293.262	1.003.552
Agosto	15.674.114	7.548.260	972.856	4.611.228	2.541.770	860.587
Septiembre	14.029.610	7.313.993	708.731	4.701.377	1.305.509	732.355
Octubre	16.129.375	7.622.671	841.862	4.954.890	2.709.952	571.202
Noviembre	13.717.068	7.409.041	764.654	4.284.911	1.258.462	467.521
Diciembre	14.801.946	7.207.571	794.366	4.348.070	2.451.939	399.709
<b>2012</b>						
Enero	13.241.084	7.622.339	625.060	3.931.631	1.062.054	463.247
Febrero	14.051.282	7.459.976	712.760	3.626.417	2.252.129	486.223
Marzo	13.599.485	7.777.819	708.018	3.978.013	1.135.635	691.553
Abril	14.830.944	7.276.822	850.604	4.254.915	2.448.603	776.695

### Variación porcentual

respecto al mes anterior

Abr.12-Mar.12 9,1 -6,4 20,1 7,0 115,6 12,3

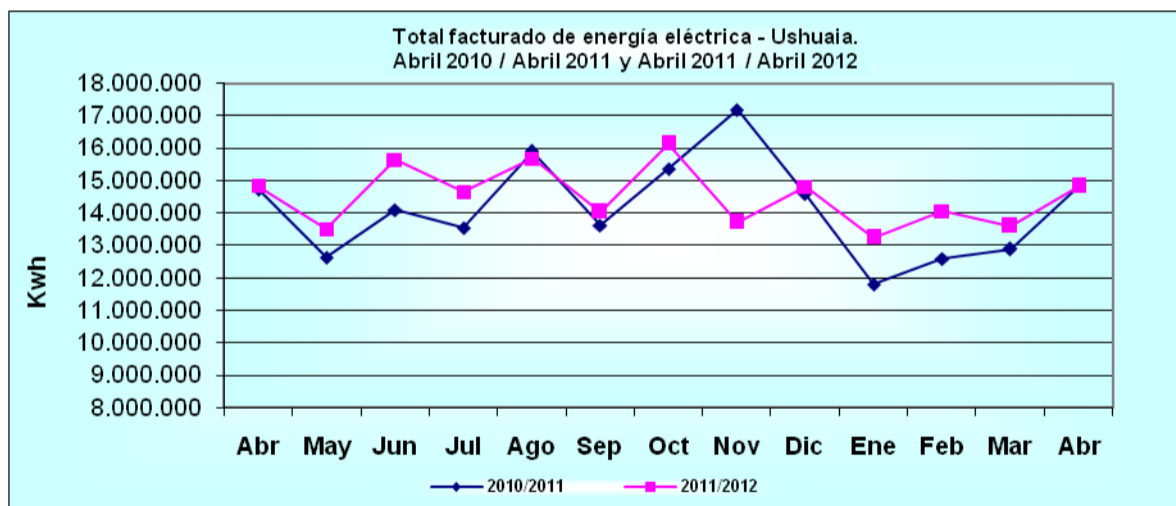
igual mes del año anterior

Abr.12-Abr.11 - 10,5 -1,1 -9,4 -9,2 -0,7

**Nota 1:** Mediante Decreto Provincial N° 819/08 quedó establecido el nuevo Cuadro Tarifario, en consecuencia rigen estas nuevas categorías para la ciudad de Ushuaia.

**Nota 2:** Alumbrado público: *No se mide*, se calcula en función de lámparas instaladas y horas de funcionamiento, por este motivo no se refleja en el total.

**Fuente:** Dirección General de Estadística y Censos, en base a datos de la Dirección Provincial de Energía.



**Nota 1:** Mediante Decreto Provincial N° 819/08 quedó establecido el nuevo Cuadro Tarifario, en consecuencia rigen estas nuevas categorías para la ciudad de Ushuaia.

**Nota 2:** Alumbrado público: *No se mide*, se calcula en función de lámparas instaladas y horas de funcionamiento, por este motivo no se refleja en el total.


**Fuente:** Dirección General de Estadística y Censos, en base a datos de la Dirección Provincial de Energía.

[Volver](#)





## Turismo



**Dirección General de Estadística y Censos**

**Ushuaia**

**Movimiento Turístico, ciudad de Ushuaia.  
Período Marzo de 2011 – Marzo de 2012**

Período	Cantidad estimada de visitantes
<b>2011</b>	
Marzo	25.065
Abril	13.605
Mayo	7.428
Junio	3.118
Julio	10.492
Agosto	10.385
Septiembre	16.575
Octubre	19.726
Noviembre	29.037
Diciembre	32.068
<b>2012</b>	
Enero	54.847
Febrero	41.718
Marzo	28.055

**Variación porcentual**

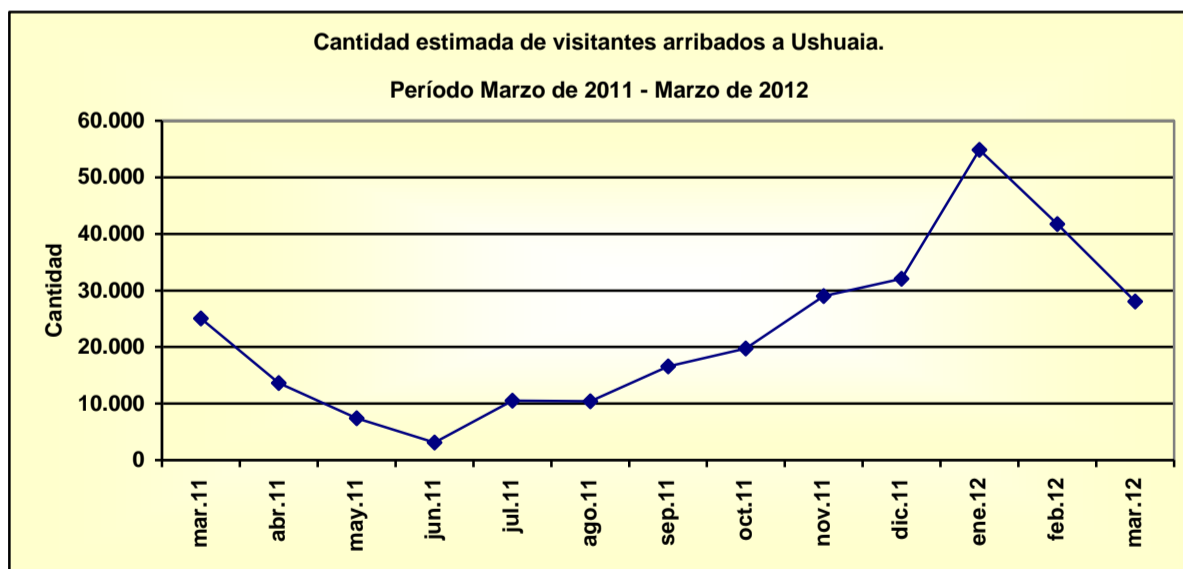
**respecto al mes anterior**

Mar.12 - Feb.12 -32,8

**igual mes año anterior**

Mar.12 - Mar.11 11,9

**Fuente:** Secretaría de Turismo. Municipalidad de Ushuaia.



**Fuente:** Secretaría de Turismo. Municipalidad de Ushuaia.

[Volver](#)



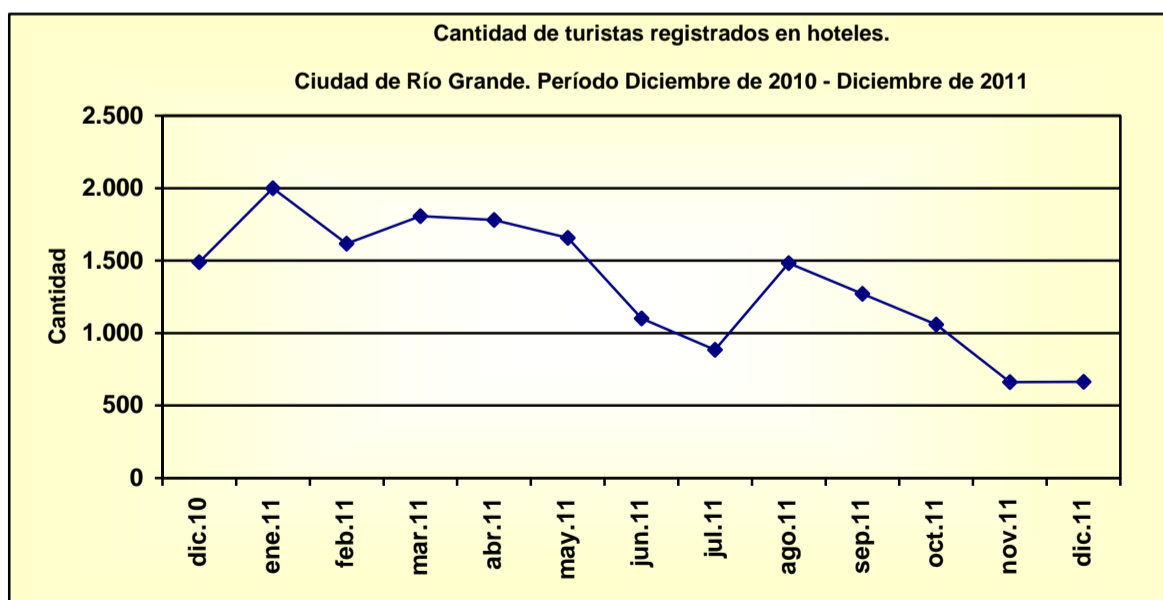
**Cantidad de Turistas registrados en hoteles, ciudad de Río Grande.  
Período Diciembre de 2010 – Diciembre de 2011**

Período	Cantidad de turistas registrados
<b>2010</b>	
Diciembre	1.490
<b>2011</b>	
Enero	1.999
Febrero	1.617
Marzo	1.807
Abril	1.780
Mayo	1.657
Junio	1.100
Julio	885
Agosto	1.482
Septiembre	1.271
Octubre	1.059
Noviembre	662
Diciembre	665

Variación porcentual	
<b>respecto al mes anterior</b>	
Dic.11 - Nov.11	0,5
<b>Igual mes año anterior</b>	
Dic.11 - Dic.10	-55,4

Fuente: Registros Hoteleros de Río Grande.



Fuente: Registros Hoteleros de Río Grande.

## Comercio Exterior



Dirección General de Estadística y Censos

**Valor total de las Importaciones y Exportaciones. Total provincial.  
Período Febrero de 2011 – Febrero de 2012.**

Período	Importaciones	Exportaciones
U\$S		
<b>2011</b>		
Febrero	225.336.125	40.579.568
Marzo	236.512.738	33.887.081
Abril	268.500.009	33.230.657
Mayo	290.018.865	35.031.390
Junio	260.575.465	35.308.542
Julio	338.234.436	23.286.084
Agosto	452.312.461	68.438.952
Septiembre	409.231.052	37.579.368
Octubre	433.320.998	34.815.966
Noviembre	392.877.820	31.083.324
Diciembre	290.426.967	58.075.149
<b>2012</b>		
Enero	267.408.376	34.356.858
Febrero	271.168.645	23.858.248

### Variación porcentual

#### respecto al mes anterior

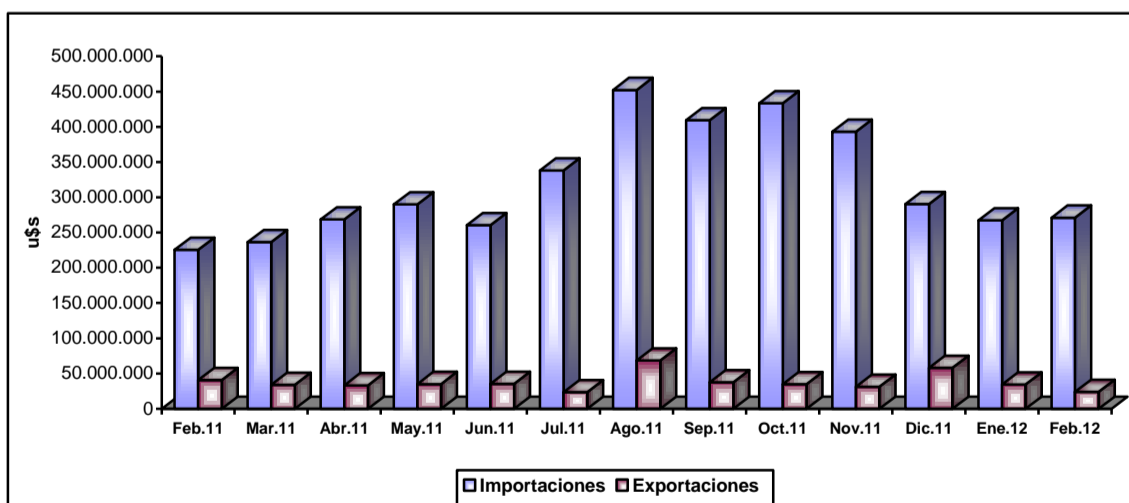
Feb.12 - Ene.12 1,4 -30,6

#### igual mes año anterior

Feb.12 – Feb.11 20,3 -41,2

**Fuente:** Dirección General de Estadística y Censos, en base a datos del INDEC.

### Valor total de las Importaciones y Exportaciones. Tierra del Fuego



**Fuente:** Dirección General de Estadística y Censos, en base a datos del INDEC.

[Volver](#)

## Demografía de Empresas



Dirección General de Estadística y Censos

Demografía de empresas por movimientos registrados, según mes  
Total de la Provincia. Período Marzo de 2011 – Marzo de 2012.

Período	Total general	Creaciones <sup>1</sup>		Modificaciones <sup>2</sup>	Cambios de estado <sup>3</sup>		Bajas <sup>4</sup>		
		Puras	Otras		Concursos	Otras	Quiebra	Otras	
<b>2011</b>									
Marzo	7	7	-	-	-	-	-	-	-
Abril	4	2	1	1	-	-	-	-	-
Mayo	7	4	-	1	1	-	-	-	1
Junio	19	14	-	-	4	-	-	-	1
Julio	5	4	-	1	-	-	-	-	-
Agosto	8	7	-	-	-	-	-	-	1
Septiembre	10	9	-	1	-	-	-	-	-
Octubre	12	11	-	1	-	-	-	-	-
Noviembre	11	10	-	1	-	-	-	-	-
Diciembre	9	7	-	2	-	-	-	-	-
<b>2012</b>									
Enero	4	3	-	-	-	-	-	-	1
Febrero	4	3	-	1	-	-	-	-	-
Marzo	7	7	-	-	-	-	-	-	-

<sup>1</sup> **Creaciones**, comprende: creaciones puras, por fusión, por escisión y por cambio de denominación.

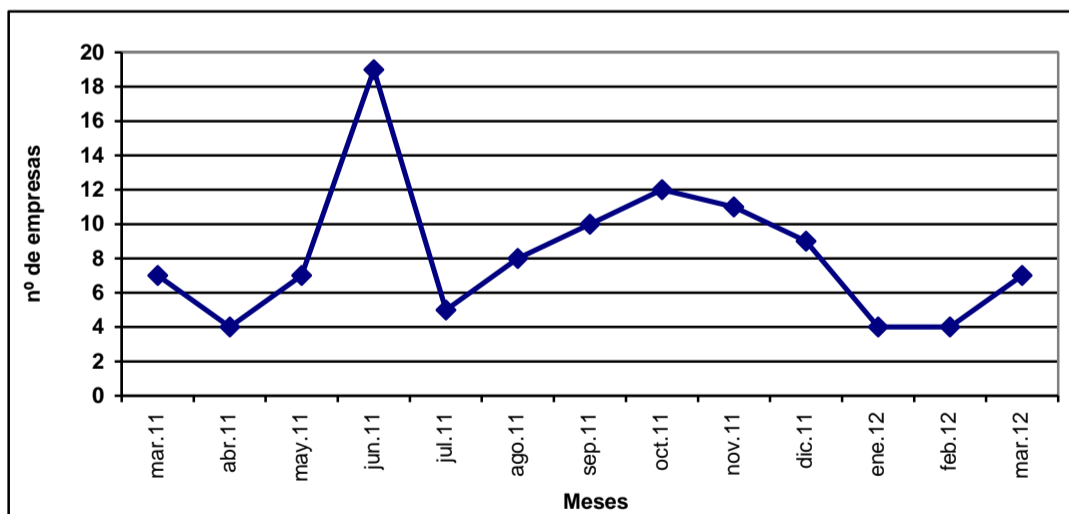
<sup>2</sup> **Modificaciones**, comprende: modificaciones por fusión, por escisión, por corrección, por absorción y por cambio de domicilio y/o cierre de balance.

<sup>3</sup> **Cambios de Estado**, comprende: apertura de concurso de acreedores, levantamiento de concurso de acreedores, levantamiento de quiebra transformación en concurso preventivo y levantamiento de quiebra.

<sup>4</sup> **Bajas**, comprende: bajas por fusión, por escisión, por cambio de denominación, por absorción y por disolución con y sin liquidación.

**Fuente:** Dirección General de Estadística y Censos, en base a datos del Boletín Oficial de la Provincia.

**Evolución del número de creaciones de empresas. Total Provincial.  
Período Marzo 2011 – Marzo 2012**



**Fuente:** Dirección General de Estadística y Censos, en base a datos del Boletín Oficial de la Provincia.

[Volver](#)

## Demografía de Empresas



Dirección General de Estadística y Censos

**Demografía de empresas por movimientos registrados, según años**  
**Total de la Provincia. Años 2001 - 2011.**

Período	Total general	Creaciones <sup>1</sup>		Modificaciones <sup>2</sup>	Cambios de estado <sup>3</sup>		Bajas <sup>4</sup>	
		Puras	Otras		Concursos	Otras	Quiebra	Otras
Total	1.421	1.105	20	142	43	2	38	71
2001	139	86	2	14	16	-	12	9
2002	127	97	1	12	6	-	2	9
2003	154	124	2	13	5	-	2	8
2004	206	172	4	18	1	-	1	10
2005	170	148	2	15	-	-	2	3
2006	199	154	8	18	3	1	3	12
2007	175	145	-	22	2	-	3	3
2008	112	85	1	18	1	1	3	3
2009	88	69	3	9	-	-	2	5
2010	100	92	1	5	-	-	2	-
2011	98	79	1	9	-	-	1	3

<sup>1</sup> **Creaciones**, comprende: creaciones puras, por fusión, por escisión y por cambio de denominación.

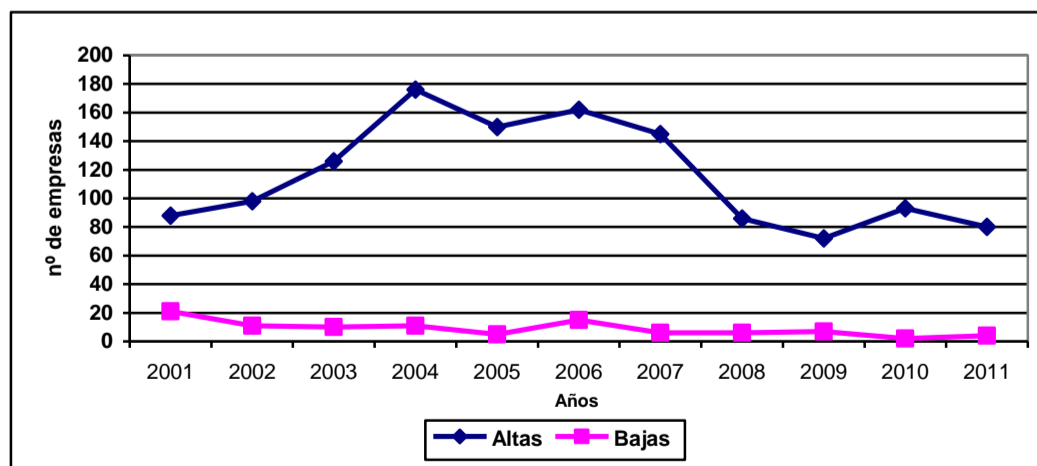
<sup>2</sup> **Modificaciones**, comprende: modificaciones por fusión, por escisión, por corrección, por absorción y por cambio de domicilio y/o cierre de balance.

<sup>3</sup> **Cambios de Estado**, comprende: apertura de concurso de acreedores, levantamiento de concurso de acreedores, levantamiento de quiebra transformación en concurso preventivo y levantamiento de quiebra.

<sup>4</sup> **Bajas**, comprende: bajas por fusión, por escisión, por cambio de denominación, por absorción y por disolución con y sin liquidación.

**Fuente:** Dirección General de Estadística y Censos, en base a datos del Boletín Oficial de la Provincia.

**Altas y bajas de empresas, según años.**  
**Total de la Provincia. Años 2001-2011**



**Fuente:** Dirección General de Estadística y Censos, en base a datos del Boletín Oficial de la Provincia.

[Volver](#)