



BOLETÍN ESTADÍSTICO MENSUAL

Año V – N° 58 – Tierra del Fuego – Abril 2009

AUTORIDADES.....	2
PRESENTACIÓN	3
ÍNDICE DE PRECIOS AL CONSUMIDOR	4
CANASTA BÁSICA ALIMENTARIA	6
MERCADO LABORAL.....	8
RECAUDACIÓN IMPOSITIVA	9
FAENA DE GANADO.....	10
PRODUCCIÓN DE HIDROCARBUROS	12
PRODUCCIÓN INDUSTRIAL.....	13
CONSTRUCCIÓN.....	13
ENERGÍA ELÉCTRICA	16
TURISMO	18
COMERCIO EXTERIOR.....	20
DEMOGRAFÍA DE EMPRESAS	21
DEMOGRAFÍA DE EMPRESAS	22



Dirección General de Estadística y Censos

Avda. San Martín 953 – Planta Alta - (9410) Ushuaia – Tel.: 02901-432270, e-mail: estadisticaush@tierradelfuego.gov.ar
Vicente López N° 111 – 1° Piso B° Mutual (9420) Río Grande Tel.: 02964-424038, e-mail: estadisticarg@tierradelfuego.gov.ar

Autoridades

PROVINCIA DE TIERRA DEL FUEGO

Ministerio de Economía
Secretaría de Promoción Económica y Fiscal
Dirección General de Estadística y Censos



Gobernadora
Sra. María Fabiana RIOS

Ministro de Economía
Sr. Roberto CROCCIANELLI

Secretario de Promoción Económica y Fiscal
C.P.N. Fabio Alejandro DELAMATA

Director General de Estadística y Censos
Lic. Daniel Eduardo D'ERAMO

B.E.M. Informa n° 58

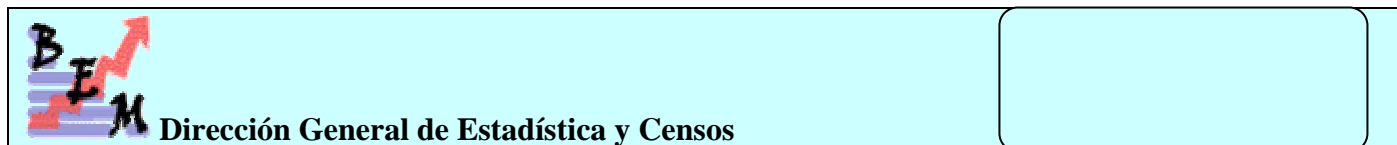


Dirección General de Estadística y Censos

Avda. San Martín 953 – Planta Alta - (9410) Ushuaia – Tel.: 02901-432270, e-mail: estadisticaush@tierradelfuego.gov.ar
Vicente López N° 111 – 1° Piso B° Mutual (9420) Río Grande Tel.: 02964-424038, e-mail: estadisticarg@tierradelfuego.gov.ar

[Volver](#)

Presentación



Tal como lo venimos realizando mes a mes, desde la Dirección General de Estadística y Censos, dependiente de la Secretaría de Promoción Económica y Fiscal, nos contactamos con Ud. una vez más para presentar el Boletín Estadístico Mensual – Año V – N° 58 de la Provincia de Tierra del Fuego (Abril 2009) en su nueva versión y formato.-

El objetivo principal de este Boletín es impulsar la difusión de la información estadística que elaboramos en esta Dirección referida a nuestra Provincia, donde damos a conocer una serie de indicadores referidos a diferentes temáticas económicas y laborales de creciente demanda por parte de diferentes sectores, tanto del ámbito público como privado.-

Se agradece la colaboración prestada por los distintos organismos y entidades públicas y privadas, sin cuyo valioso aporte no hubiera sido posible la realización de este Boletín.-

El diseño, confección y elaboración del presente Boletín está a cargo de Sandra Dalmazzo y Claudia Galván, dependientes del Departamento Producción y Difusión de esta Dirección.

Con el objeto de perfeccionar esta publicación, lo invitamos a participar con su invaluable opinión, ya que apreciamos el valioso aporte de los lectores, destinatarios finales de nuestra labor y esfuerzo.-

Y si desea mayor información sobre todo el material elaborado y/o publicado en esta Dirección le solicitamos escribirnos al E-mail: estadisticaush@tierradelfuego.gov.ar/estadisticas.tdf@gmail.com

LA DIRECCIÓN

[Volver](#)

Índice de Precios al Consumidor



Dirección General de Estadística y Censos

Ushuaia

**Índice de Precios al Consumidor por capítulos - Ciudad de Ushuaia
y variación porcentual entre cada período y el inmediato anterior
Base Enero 1991=100**

Período	Nivel General	Alimentación y Bebidas	Indumentaria	Vivienda, Combustible y Electricidad	Atención Médica y gastos de salud	Esparcimiento y educación	Bienes y servicios varios
2008							
Abril	499,5	583,6	428,6	486,1	442,1	432,4	323,7
Mayo	503,2	580,7	436,2	504,5	449,5	438,3	323,8
Junio	512,9	587,2	437,8	532,2	452,9	451,4	326,7
Julio	518,8	592,9	444,6	537,6	458,9	453,4	334,8
Agosto	524,9	598,6	444,9	544,5	465,1	462,7	347,5
Septiembre	538,7	614,4	465,4	553,7	466,4	483,1	349,2
Octubre	548,7	633,3	478,0	542,6	452,5	470,0	369,5
Noviembre	553,2	640,2	477,5	545,8	478,1	474,2	371,3
Diciembre	555,8	646,0	471,7	546,9	487,3	479,9	373,0
2009							
Enero	563,0	654,6	484,2	549,0	480,5	481,0	379,7
Febrero	562,4	657,1	472,2	549,0	485,5	486,0	377,7
Marzo	565,5	662,9	473,0	549,0	488,3	490,3	377,6
Abril	564,1	657,1	478,6	549,0	486,7	492,6	379,7

Variación Porcentual

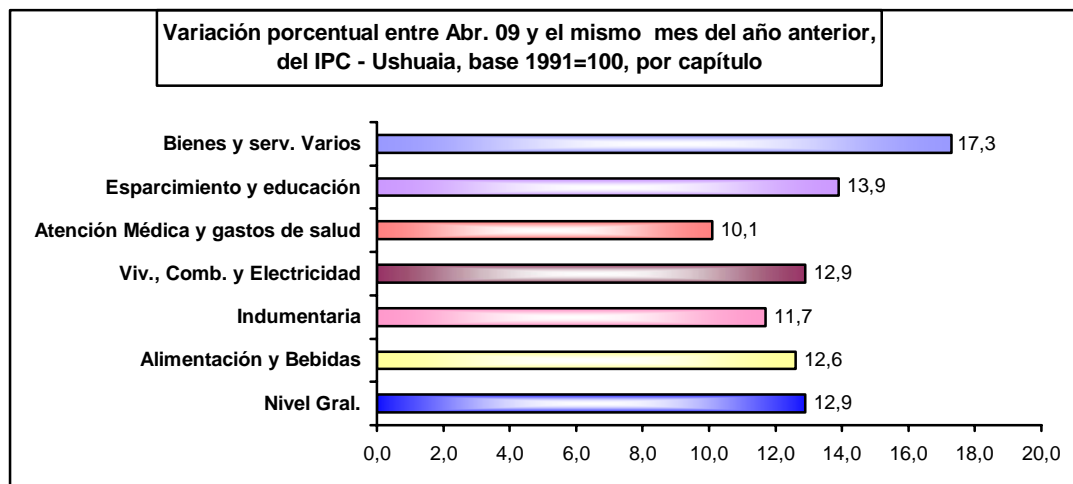
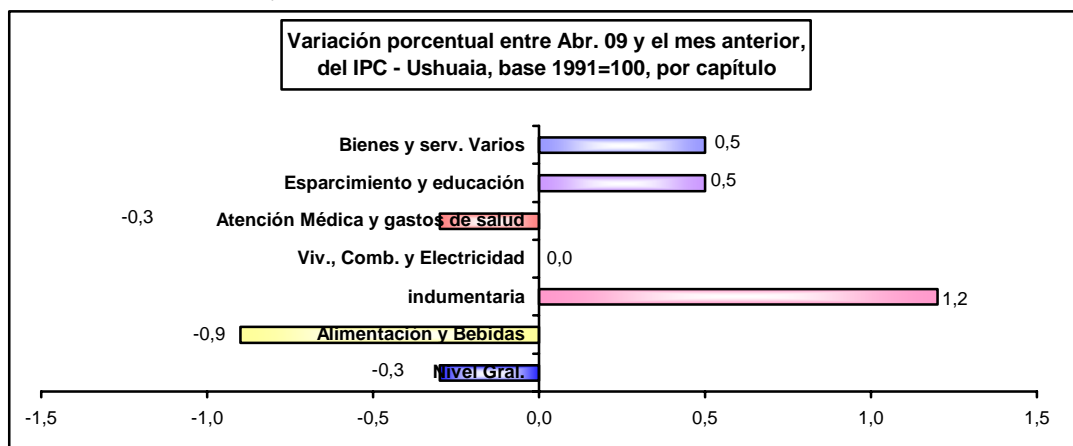
respecto al mes anterior

Abr.09-Mar.09 -0,3 -0,9 1,2 0,0 -0,3 0,5 0,5

igual mes año anterior

Abr.09-Abr.08 12,9 12,6 11,7 12,9 10,1 13,9 17,3

Fuente: Dirección General de Estadística y Censos.



Fuente: Dirección General de Estadística y Censos.

[Volver](#)



**Índice de Precios al Consumidor por capítulos - Ciudad de Río Grande
y variación porcentual entre cada período y el inmediato anterior
Base Enero 1991=100**

Período	Nivel Gral.	Alimentación y Bebidas	Indumentaria	Vivienda, Combustible y Electricidad	Atención Médica y gastos de salud	Esparcimiento y educación	Bienes y servicios varios
2008							
Abril	499,9	630,5	369,8	408,2	489,6	397,5	402,3
Mayo	510,4	641,9	379,5	419,1	495,3	405,0	413,2
Junio	518,8	644,1	391,5	438,8	504,7	417,8	416,6
Julio	527,1	654,7	396,0	451,0	504,6	422,6	415,9
Agosto	538,8	672,6	403,3	459,4	508,5	423,7	423,3
Septiembre	551,7	692,7	410,6	464,2	511,8	429,5	436,2
Octubre	553,6	696,7	408,8	465,0	499,9	424,3	449,4
Noviembre	562,4	714,3	410,9	454,2	502,2	432,4	466,1
Diciembre	564,6	717,2	414,1	454,2	507,9	439,9	463,4
2009							
Enero	558,2	698,8	417,4	445,0	508,7	452,3	464,9
Febrero	561,7	704,5	421,3	455,0	509,6	457,9	463,2
Marzo	573,7	725,2	432,1	455,0	517,4	459,9	470,5
Abril	580,0	729,2	458,4	455,0	545,1	454,6	472,9

Variación Porcentual

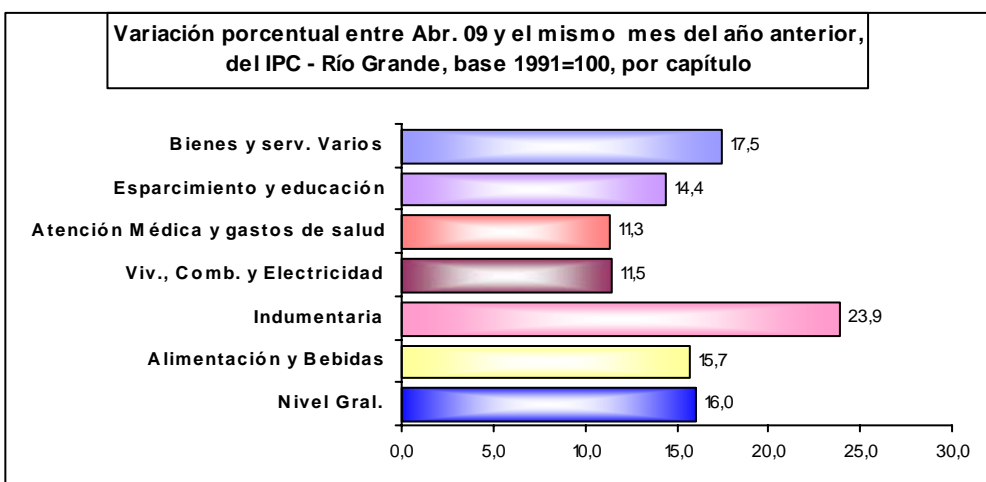
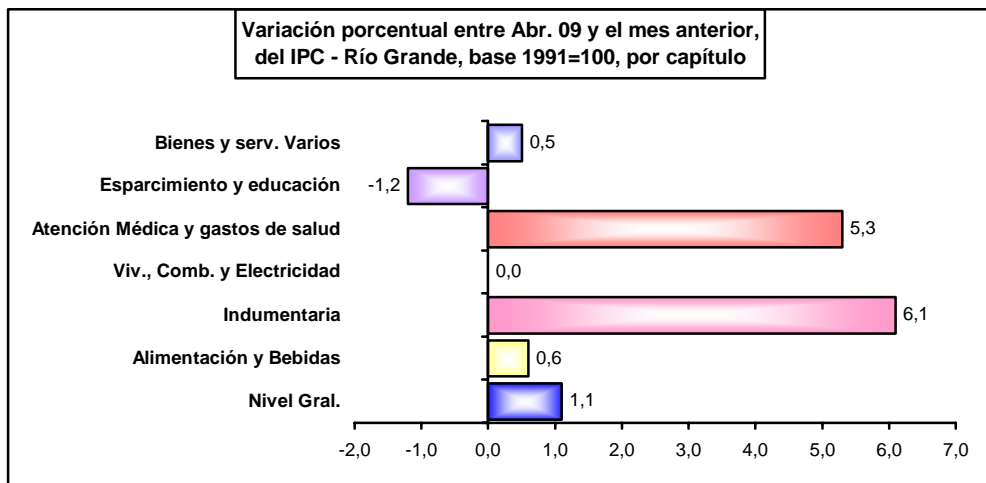
respecto al mes anterior

Abr.09-Mar.09 1,1 0,6 6,1 0,0 5,3 -1,2 0,5

igual mes año anterior

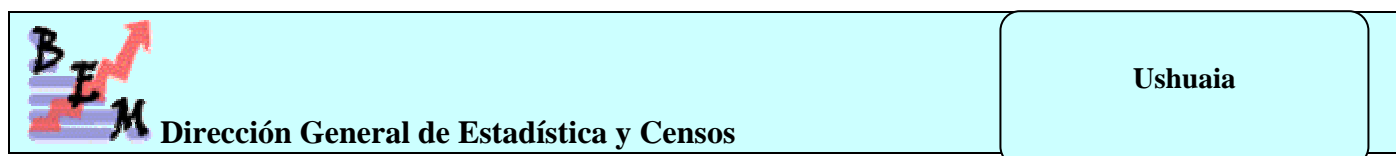
Abr.09-Abr.08 16,0 15,7 23,9 11,5 11,3 14,4 17,5

Fuente: Dirección General de Estadística y Censos.



Fuente: Dirección General de Estadística y Censos.

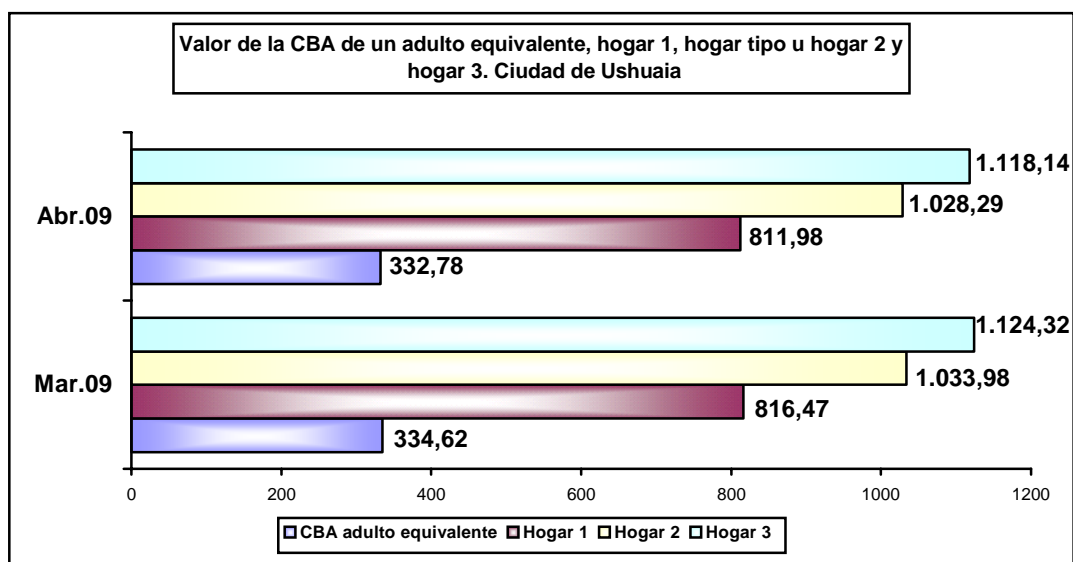
Canasta Básica Alimentaria



Valorización mensual de la Canasta Básica Alimentaria (CBA) Ciudad de Ushuaia, Abril 2008 – Abril 2009

Mes Ciudad	Valor CBA adulto equivalente	Valor CBA hogar 1	Valor CBA hogar tipo u hogar 2	Valor CBA hogar 3	Var. Mensual CBA hogar tipo
Ushuaia	\$	\$	\$	\$	%
Abril-08	291,37	710,94	900,33	979,00	3,5
Mayo-08	290,82	709,60	898,63	977,16	-0,2
Junio-08	293,89	717,09	908,12	987,47	1,1
Julio-08	299,14	729,90	924,34	1.005,11	1,8
Agosto-08	305,03	744,27	942,54	1.024,90	2,0
Septiembre-08	313,09	763,94	967,45	1.051,98	2,6
Octubre-08	322,03	785,75	995,07	1.082,02	2,9
Noviembre-08	326,43	796,49	1.008,67	1.096,80	1,4
Diciembre-08	326,06	795,59	1.007,53	1.095,56	-0,1
Enero-09	328,95	802,64	1.016,46	1.105,27	0,9
Febrero-09	328,56	801,69	1.015,25	1.103,96	-0,1
Marzo-09	334,62	816,47	1.033,98	1.124,32	1,8
Abril-09	332,78	811,98	1.028,29	1.118,14	-0,5

Fuente: Dirección General de Estadística y Censos.



Nota: La Dirección General de Estadística y Censos ha comenzado, a partir de Enero de 2006, a confeccionado una serie que contempla la evolución en valores de la canasta básica alimentaria (CBA).

La misma se determina en función de los hábitos de consumo de la población teniendo en cuenta los requerimientos kilocalóricos y proteicos indispensables para que un adulto equivalente (hombre entre 30 y 59 años), cubra esa necesidad por un mes. La canasta es evaluada a partir de los precios promedios recavado por el Índice de Precios al Consumidor (IPC) para ambas ciudades. **Hogar 1:** (3 miembros), compuesto por una jefa de 35 años, su hijo de 18 y su madre de 61. **Hogar tipo u hogar 2:** (4 miembros), compuesto por un jefe varón de 35 años, su mujer de 31, un hijo de 5 y una hija de 8 años. **Hogar 3:** (5 miembros), compuesto por un matrimonio (ambos de 30 años) y tres hijos de 5, 3 y 1 año cumplido.

Para obtener la CBA de cada tipo de hogar deberá multiplicarse el valor de la CBA unitaria por las unidades consumidoras o adulto equivalente de cada hogar.

Fuente: Dirección General de Estadística y Censos.

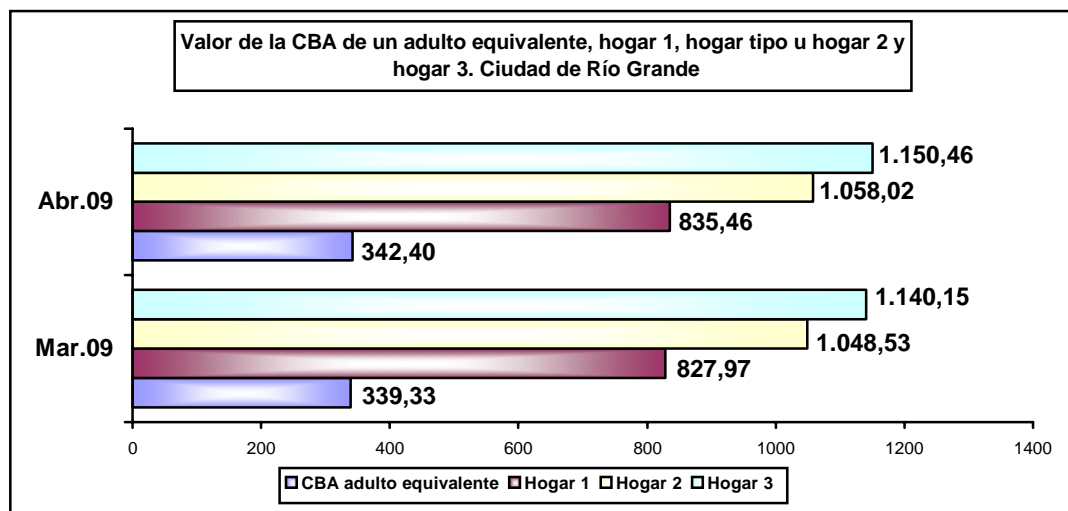
[Volver](#)



Valorización mensual de la Canasta Básica Alimentaria (CBA)
Ciudad de Río Grande, Abril 2008 – Abril 2009

Mes Ciudad	Valor CBA adulto equivalente	Valor CBA hogar 1	Valor CBA hogar tipo u hogar 2	Valor CBA hogar 3	Var. Mensual CBA hogar tipo
Río Grande	\$	\$	\$	\$	%
Abril-08	296,30	722,97	915,57	995,57	2,1
Mayo-08	296,38	723,17	915,81	995,84	0,0
Junio-08	297,56	726,05	919,46	999,80	0,4
Julio-08	303,26	739,95	937,07	1.018,95	1,9
Agosto-08	313,33	764,53	968,19	1.052,79	3,3
Septiembre-08	316,05	771,16	976,59	1.061,93	0,9
Octubre-08	323,75	789,95	1.000,39	1.087,80	2,4
Noviembre-08	329,42	803,78	1.017,91	1.106,85	1,8
Diciembre-08	329,74	804,57	1.018,90	1.107,93	0,1
Enero-09	323,19	788,58	998,66	1.085,92	-2,0
Febrero-09	328,68	801,98	1.015,62	1.104,36	1,7
Marzo-09	339,33	827,97	1.048,53	1.140,15	3,2
Abril-09	342,40	835,46	1.058,02	1.150,46	0,9

Fuente: Dirección General de Estadística y Censos.



Nota: La Dirección General de Estadística y Censos ha comenzado, a partir de Enero de 2006, a confeccionado una serie que contempla la evolución en valores de la canasta básica alimentaria (CBA).

La misma se determina en función de los hábitos de consumo de la población teniendo en cuenta los requerimientos kilocalóricos y proteicos indispensables para que un adulto equivalente (hombre entre 30 y 59 años), cubra esa necesidad por un mes. La canasta es evaluada a partir de los precios promedios recavado por el Índice de Precios al Consumidor (IPC) para ambas ciudades. **Hogar 1:** (3 miembros), compuesto por una jefa de 35 años, su hijo de 18 y su madre de 61. **Hogar tipo u hogar 2:** (4 miembros), compuesto por un jefe varón de 35 años, su mujer de 31, un hijo de 5 y una hija de 8 años. **Hogar 3:** (5 miembros), compuesto por un matrimonio (ambos de 30 años) y tres hijos de 5, 3 y 1 año cumplido.

Para obtener la CBA de cada tipo de hogar deberá multiplicarse el valor de la CBA unitaria por las unidades consumidoras o adulto equivalente de cada hogar.

Fuente: Dirección General de Estadística y Censos.

[Volver](#)

Mercado Laboral



Dirección General de Estadística y Censos

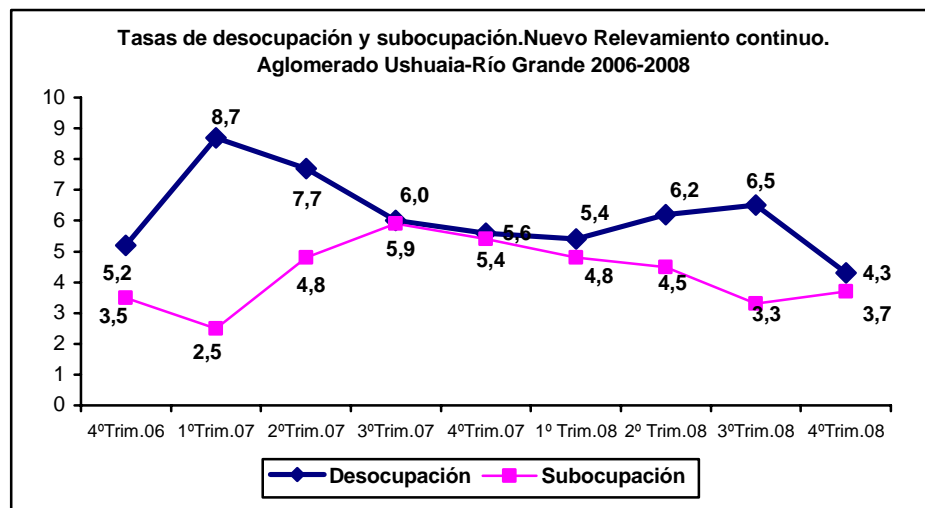
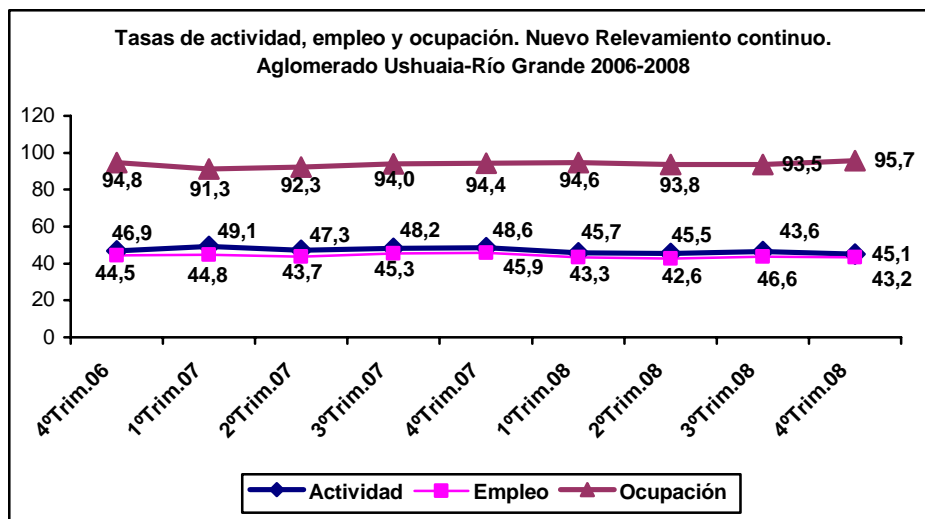
Aglomerado Ushuaia Río Grande

Tasas de actividad, empleo, ocupación, desocupación, subocupación demandante y no demandante por semestres y trimestres. Nuevo relevamiento continuo Aglomerado Ushuaia – Río Grande. Años 2006/2008

Tasas de	1º Sem. 2006	2º Sem. 2006	1º Sem. 2007	2006 Trimestral		2007 Trimestral				2008 Trimestral			
				3º	4º	1º	2º	3º	4º	1º	2º	3º	4º
Actividad	47,7	48,3	48,2	49,6	46,9	49,1	47,3	48,2	48,6	45,7	45,5	46,6	45,1
Empleo	43,2	44,9	44,2	45,4	44,5	44,8	43,7	45,3	45,9	43,3	42,6	43,6	43,2
Ocupación	90,5	93,1	91,8	91,5	94,8	91,3	92,3	94,0	94,4	94,6	93,8	93,5	95,7
Desocupación	9,5	6,9	8,2	8,5	5,2	8,7	7,7	6,0	5,6	5,4	6,2	6,5	4,3
Subocupación	5,4	4,2	3,7	4,7	3,5	2,5	4,8	5,9	5,4	4,8	4,5	3,3	3,7
Subocupación (demandante)	3,8	2,5	2,7	2,7	2,3	2,0	3,5	3,3	2,7	2,8	2,4	1,8	3,2
Subocupación (no demandante)	1,6	1,6	0,9	2,0	1,3	0,6	1,3	2,6	2,7	2,0	2,0	1,5	0,5

Nota: En el 3º trimestre de 2006 se amplió la muestra de hogares de la EPH en los aglomerados de menos de 500 mil habitantes, permitiendo dar para ellos resultados trimestrales iguales que los que se venían dando para aglomerados de mayor tamaño. Por lo tanto, a partir de ese trimestre se agrega la serie de valores trimestrales, advirtiéndose que no son continuación de la serie semestral que se viene publicando. Con esta ampliación todos los aglomerados de la EPH cuentan con información trimestral y semestral, pasando a ser 31 aglomerados.

Fuente: Dirección General de Estadística y Censos, en base a datos de la E.P.H.



Fuente: Dirección General de Estadística y Censos, en base a datos de la E.P.H.

[Volver](#)

Recaudación Impositiva



Dirección General de Estadística y Censos

Recaudación de Ingresos Tributarios Provinciales, por principales impuestos. Abril de 2008 / Abril de 2009

Período	Total General	Ingresos Brutos	Convenio Multilateral	Sellos	Inmobiliario rural	Otros ingresos ¹
Pesos						
2008						
Abril	35.040.985,94	7.682.479,03	15.205.970,63	1.139.142,86	3.358,28	11.010.035,14
Mayo	36.100.401,49	7.570.704,60	15.563.768,34	881.588,76	0,00	11.084.339,79
Junio	38.510.605,59	7.508.597,13	16.269.273,27	861.398,29	2.271,88	13.869.065,02
Julio	35.022.104,26	7.384.205,85	15.748.192,96	950.188,49	550,76	10.938.966,20
Agosto	36.358.018,33	7.520.443,93	14.062.208,14	649.818,98	2.144,27	14.123.403,51
Septiembre	38.700.899,03	8.425.270,75	16.475.465,19	692.228,04	614,13	13.107.320,92
Octubre	37.972.759,68	7.828.589,73	16.270.667,10	1.036.853,06	286,88	12.836.362,91
Noviembre	36.810.098,55	8.095.158,96	14.429.217,22	1.199.596,81	0,00	13.086.128,56
Diciembre	37.594.670,20	7.985.449,29	16.172.937,27	1.224.103,63	39.063,59	12.173.116,42
2009						
Enero	38.569.921,86	7.975.752,50	17.391.620,37	1.355.080,71	17.721,26	11.829.747,02
Febrero	29.398.660,11	6.745.454,48	15.410.539,60	1.021.015,62	10.430,36	6.111.220,05
Marzo	32.155.721,38	7.431.292,09	13.907.794,80	1.053.043,80	518,00	9.763.072,69
Abril	32.221.367,55	7.743.166,54	15.208.607,77	855.643,12	2.853,18	8.411.096,94

Variación porcentual

respecto al mes anterior

Abr.09-Mar.09 0,2 4,2 9,4 -18,7 450,8 -13,8

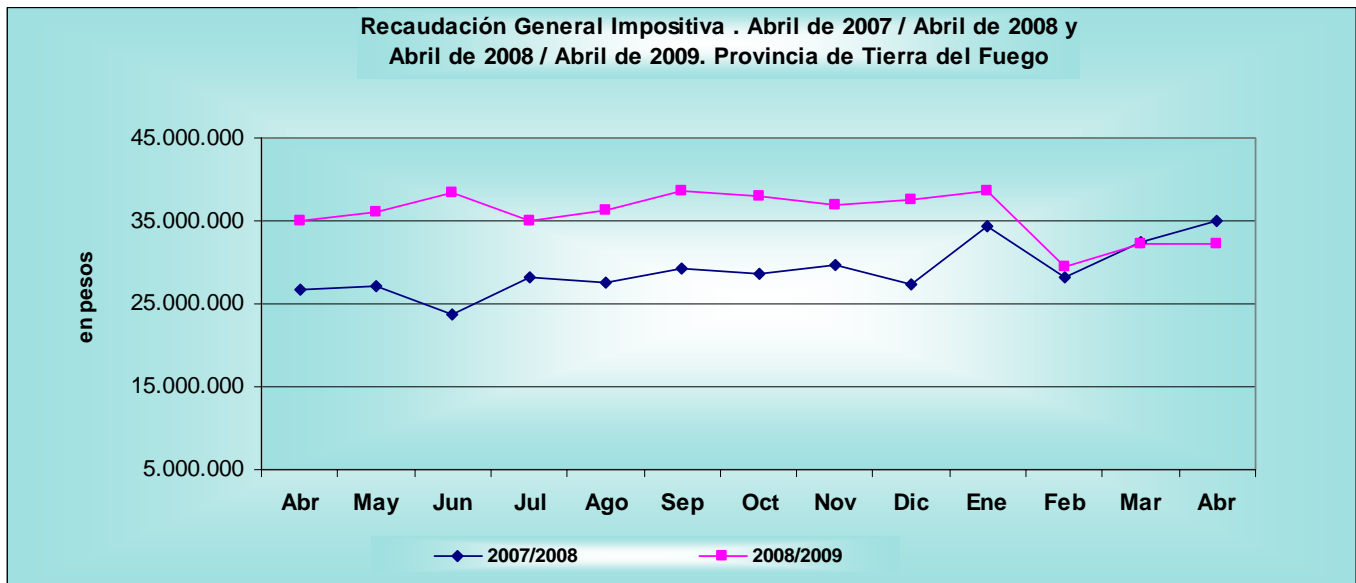
igual mes año anterior

Abr.09-Abr.08 -8,0 0,8 - -24,9 -15,0 -23,6

¹ **Otros ingresos incluye:** recaudación a pesqueras y otras industrias, multas entre otros conceptos y Fondo Financiamiento Pto. Caleta La Misión, Fondo Social para la Reactivación Productiva (Ley 616/695), Fondo de Solvencia Social (Ley Provincial 756).

Nota: La provincia recauda solamente sobre el impuesto inmobiliario rural, el urbano es recaudado por las Municipalidades.-

Fuente: Dirección General de Estadística y Censos, en base a datos de la Dirección General de Rentas de la Provincia.



Fuente: Dirección General de Estadística y Censos, en base a datos de la Dirección General de Rentas de la Provincia.

[Volver](#)

Faena de Ganado



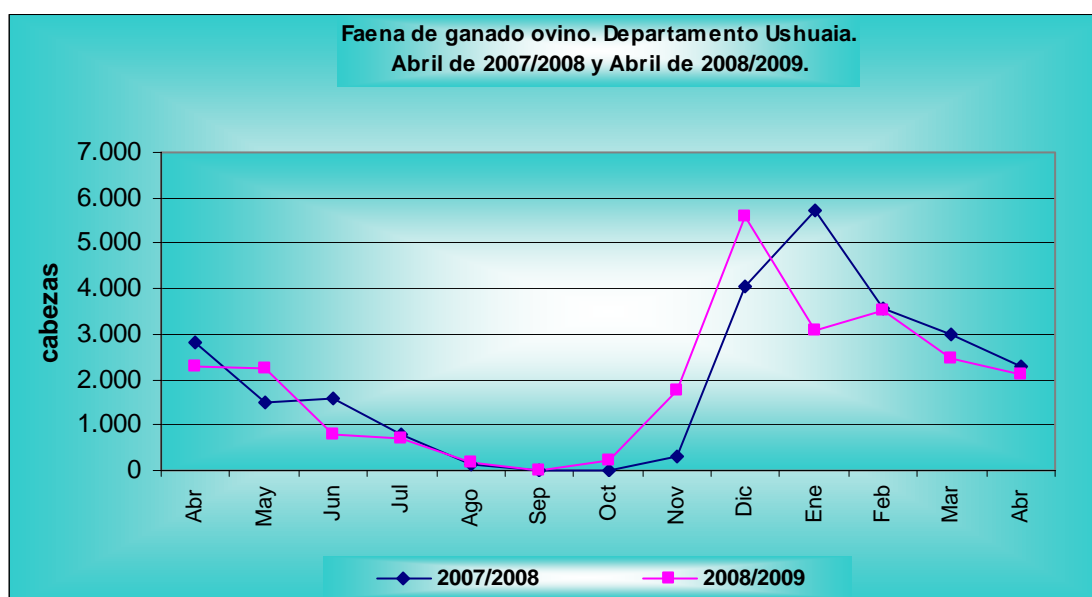
Dirección General de Estadística y Censos

Ushuaia

**Cantidad de ganado faenado por especie.
Departamento Ushuaia.
Período Abril de 2008 / Abril de 2009**

Período	Especie		
	Bovina	Ovina Cabezas	Porcina
2008			
Abril	812	2.275	-
Mayo	664	2.250	81
Junio	663	779	-
Julio	438	721	-
Agosto	183	183	39
Septiembre	53	-	33
Octubre	33	220	70
Noviembre	20	1.777	-
Diciembre	8	5.597	-
2009			
Enero	-	3.097	-
Febrero	92	3.509	-
Marzo	348	2.471	-
Abril	376	2.117	-
Variación porcentual respecto al mes anterior			
Abr.09 – Mar.09	8,0	-14,3	-
igual mes año anterior			
Abr.09 - Abr.08	-53,7	-6,9	-

Fuente: Dirección General de Estadística y Censos, en base a datos de la Municipalidad de Ushuaia.



Fuente: Dirección General de Estadística y Censos, en base a datos de la Municipalidad de Ushuaia.

[Volver](#)

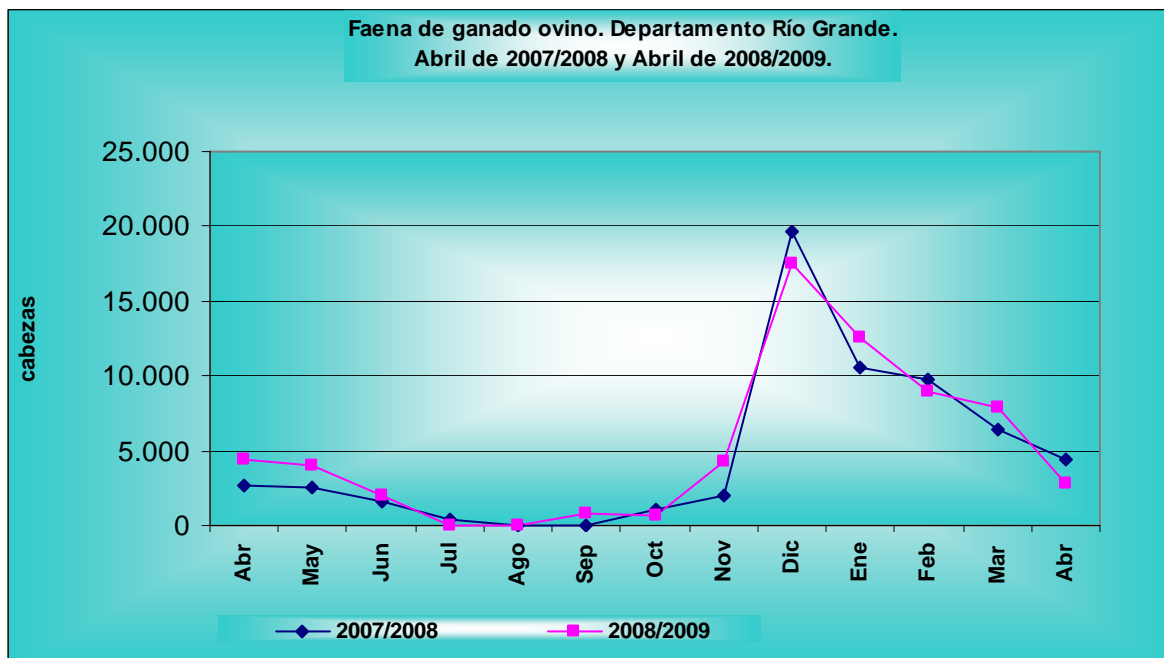


**Cantidad de ganado faenado por especie.
Departamento Río Grande.
Período Abril de 2008 / Abril de 2009**

Período	Especie		
	Bovina	Ovina	Porcina
2008			
Abril	1.040	4.478	63
Mayo	855	3.998	63
Junio	813	1.966	77
Julio	223	-	42
Agosto	-	-	28
Septiembre	26	798	25
Octubre	45	612	38
Noviembre	47	4.338	55
Diciembre	51	17.562	139
2009			
Enero	140	12.569	44
Febrero	268	8.893	26
Marzo	270	7.929	68
Abril	555	2.853	31
Variación porcentual respecto al mes anterior			
Abr.09 – Mar.09	105,6	-64,0	-54,4
-igual mes año anterior			
Abr.09 - Abr.08	-46,6	-36,3	-50,8

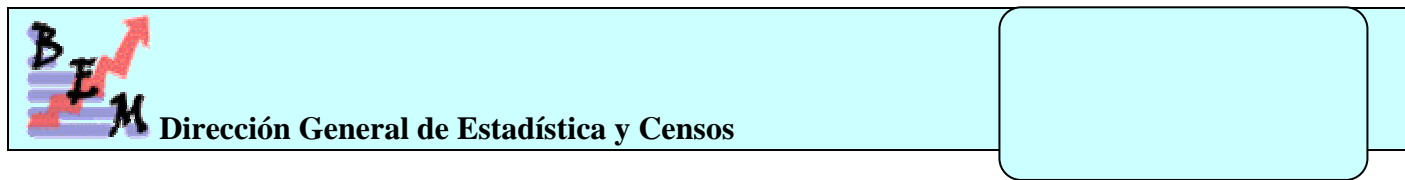
Nota: en el mes de julio no hubo faena de ovinos, y en agosto, sin faena de ambas especies.

Fuente: Dirección General de Estadística y Censos, en base a datos de SENASA Río Grande.



Fuente: Dirección General de Estadística y Censos, en base a datos de SENASA Río Grande.

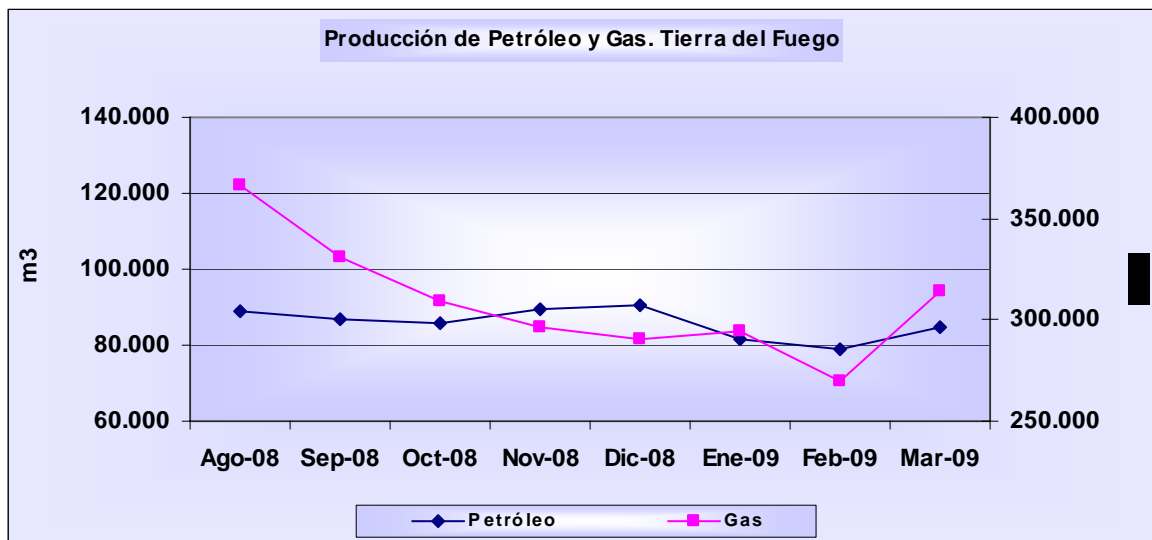
Producción de Hidrocarburos



**Producción de Petróleo y Gas.
Provincia de Tierra del Fuego
Marzo de 2008 / Marzo de 2009**

Período	Petróleo (m ³)	Gas (miles de m ³)
2008		
Marzo	83.900,88	296.965,52
Abril	79.193,38	304.197,04
Mayo	83.748,84	366.830,55
Junio	84.650,99	362.406,25
Julio	86.939,52	370.240,45
Agosto	89.859,12	366.719,48
Septiembre	86.764,58	330.558,36
Octubre	85.793,12	309.684,54
Noviembre	89.399,25	296.602,79
Diciembre	90.529,42	290.041,71
2009		
Enero	81.780,42	294.586,50
Febrero	78.934,02	269.439,71
Marzo	84.574,45	313.899,21
Variación porcentual		
respecto al mes anterior		
Mar.09-Feb.09	7,1	16,5
igual mes del año anterior		
Mar.09-Mar.08	0,8	5,7

Fuente: Dirección General de Estadística y Censos, en base a datos del Ministerio de Hidrocarburos, Energía y Minería.



Fuente: Dirección General de Estadística y Censos, en base a datos del Ministerio de Hidrocarburos, Energía y Minería.

[Volver](#)

Producción Industrial



Dirección General de Estadística y Censos

**Producción de los principales productos electrónicos.
Provincia de Tierra del Fuego.
Abril de 2008 / Abril de 2009**

Período	Tv Color	Video- cámara	Auto- rradio	Horno microondas	Teléfonos celulares	CD	Acond. Aire p/ auto
Unidades Físicas							
2008							
Abr.	174.731	2.402	39.998	40.836	-	2.932.948	30.622
May.	175.750	3.399	56.235	38.354	-	3.021.301	40.017
Jun.	189.349	4.459	60.044	41.042	21.000	3.796.400	39.161
Jul.	166.634	4.925	70.165	58.840	13.370	4.555.747	41.864
Ago.	150.867	2.020	59.795	67.651	16.290	4.554.812	35.377
Sep.	158.583	4	51.047	76.335	39.051	5.155.639	41.587
Oct.	165.239	13	66.785	41.705	53.860	5.118.749	45.055
Nov.	172.729	2.268	34.660	18.296	16.284	3.628.250	26.150
Dic.	91.015	5.333	26.000	5.596	22.860	1.656.350	10.575
2009							
Ene.	39.310	926	26.380	1.970	-	2.209.030	6.424
Feb.	94.712	990	27.925	8.121	270	2.669.664	12.708
Mar.	104.993	-	28.725	18.697	10.047	2.414.879	16.158
Abr.	67.490	-	37.885	17.815	3.250	3.353.160	21.747

Variación porcentual

respecto al mes anterior

Abr.09 – Mar.09	-35,7	-	31,9	-4,7	-67,7	38,9	34,6
-----------------	-------	---	------	------	-------	------	------

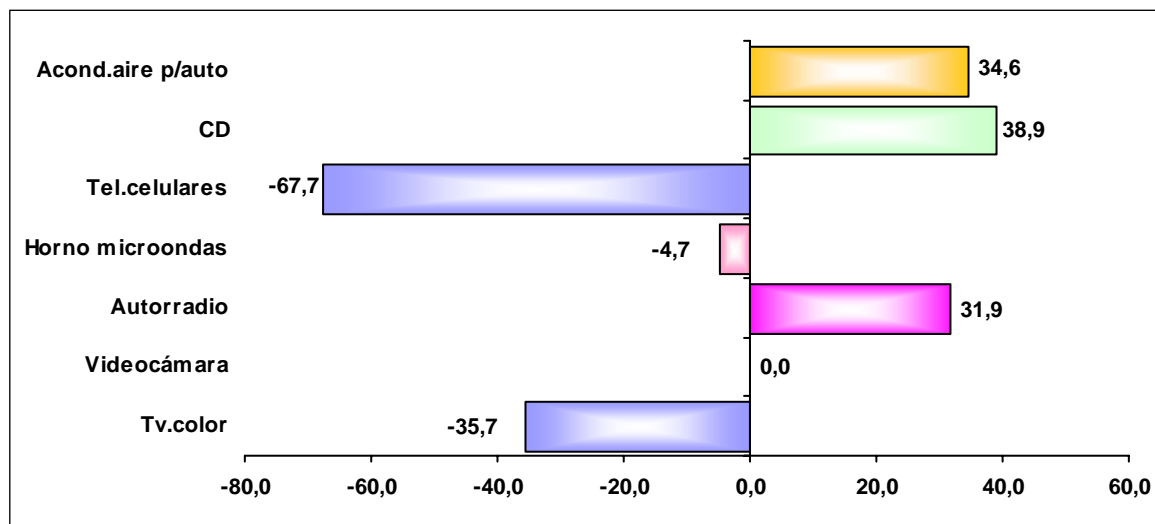
igual mes año anterior

Abr.09 - Abr.08	-61,4	-100,0	-5,3	-56,4	-	14,3	-29,0
-----------------	-------	--------	------	-------	---	------	-------

Nota: Los datos que aquí se presentan tienen carácter de provisorios, dado que la información se actualiza permanentemente, pudiendo ser modificados de acuerdo con nueva información suministrada de la fuente correspondiente.

Fuente: Dirección General de Estadística y Censos, en base a datos de la Dirección de Industria y Comercio.

Variación porcentual de principales productos electrónicos. Abril de 2009, respecto al mes anterior



Fuente: Dirección General de Estadística y Censos, en base a datos de la Dirección de Industria y Comercio.

[Volver](#)

Construcción



Dirección General de Estadística y Censos

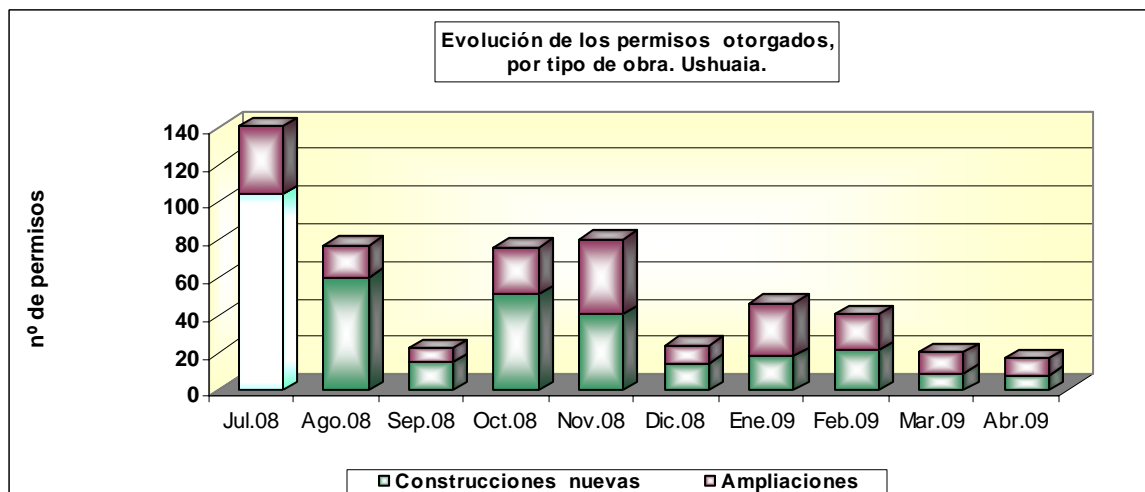
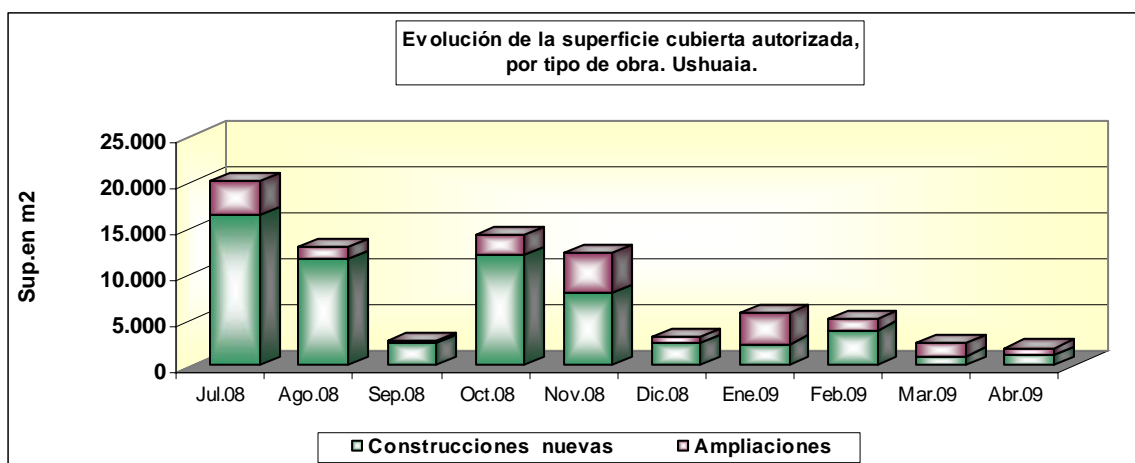
Ushuaia

Permisos y superficie cubierta autorizada para construcciones nuevas y ampliaciones. Municipalidad de Ushuaia.

Abril de 2008 / Abril de 2009

Período	Total		Construcciones Nuevas		Ampliaciones	
	Permisos	Sup.(m ²)	Permisos	Sup.(m ²)	Permisos	Sup.(m ²)
2008						
Abril	107	14.593	71	11.882	36	2.711
Mayo	5	716	4	586	1	130
Junio	59	11.852	38	8.139	21	3.713
Julio	140	20.135	104	16.395	36	3.740
Agosto	77	12.904	60	11.588	17	1.316
Septiembre	22	2.772	15	2.475	7	297
Octubre	76	14.220	51	12.044	25	2.176
Noviembre	80	12.366	40	7.831	40	4.535
Diciembre	24	3.195	14	2.481	10	714
2009						
Enero	46	5.798	18	2.355	28	3.443
Febrero	40	5.095	21	3.889	19	1.206
Marzo	20	2.485	9	1.067	11	1.418
Abril	17	1.940	8	1.150	9	790
Variación porcentual						
respecto al mes anterior						
Abr.09 – Mar.09	-15,0	-21,9	-11,1	7,8	-18,2	-44,3
igual mes año anterior						
Abr.09 - Abr.08	-84,1	-86,7	-88,7	-90,3	-75,0	-70,9

Fuente: Dirección General de Estadística y Censos, en base a datos de la Municipalidad de Ushuaia.



Fuente: Dirección General de Estadística y Censos, en base a datos de la Municipalidad de Ushuaia.

[Volver](#)



Permisos y superficie cubierta autorizada para construcciones nuevas y ampliaciones. Municipalidad de Río Grande. Abril de 2008 / Abril de 2009

Período	Total		Construcciones Nuevas		Ampliaciones	
	Permisos	Sup.(m ²)	Permisos	Sup.(m ²)	Permisos	Sup.(m ²)
2008						
Abril	50	14.377	48	14.336	2	41
Mayo	40	6.357	39	6.336	1	21
Junio	17	33.216	16	33.196	1	20
Julio	44	8.705	39	8.532	5	173
Agosto	19	5.370	17	5.298	2	72
Septiembre	49	13.017	46	12.718	3	299
Octubre	37	6.876	34	6.775	3	101
Noviembre	43	23.474	39	23.266	4	208
Diciembre	33	5.215	29	4.982	4	233
2009						
Enero	43	7.714	38	7.233	5	481
Febrero	14	1.272	11	1.039	3	233
Marzo	31	5.071	24	4.765	7	306
Abril	29	3.022	26	2.927	3	95

Variación porcentual

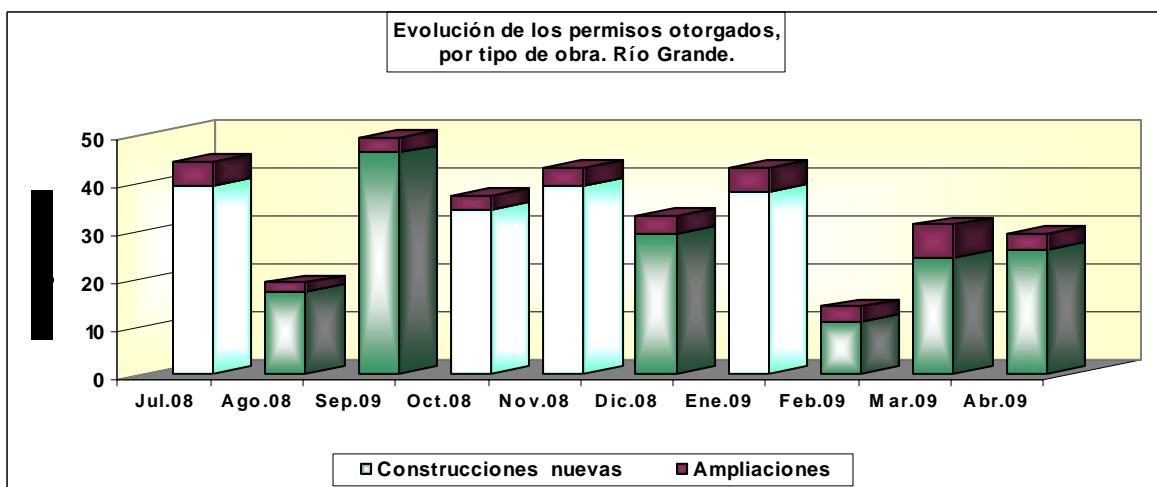
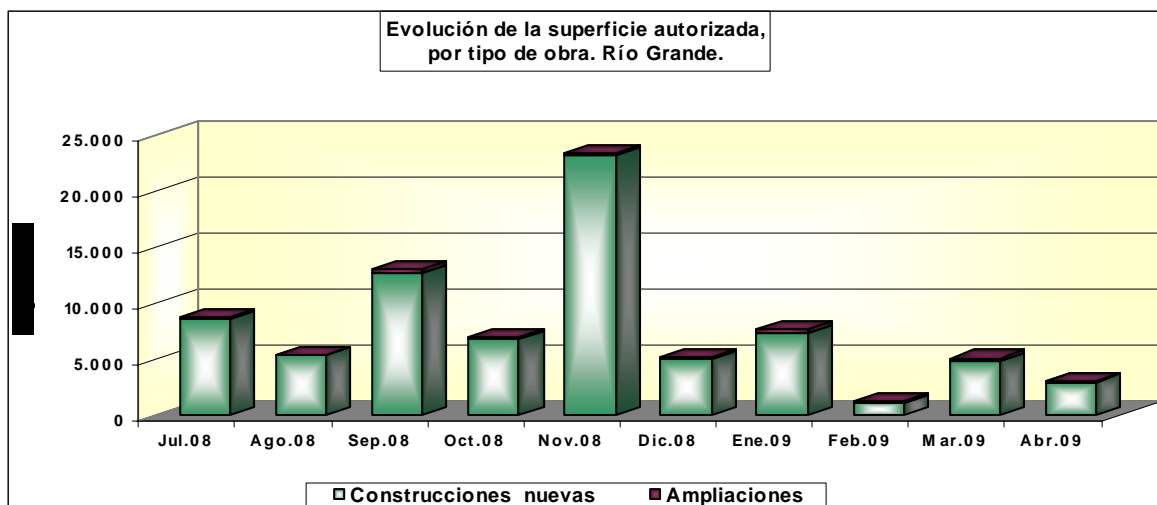
respecto al mes anterior

Abr.09-Mar.09 -6,5 -40,4 8,3 -38,6 -57,1 -69,0

igual mes año anterior

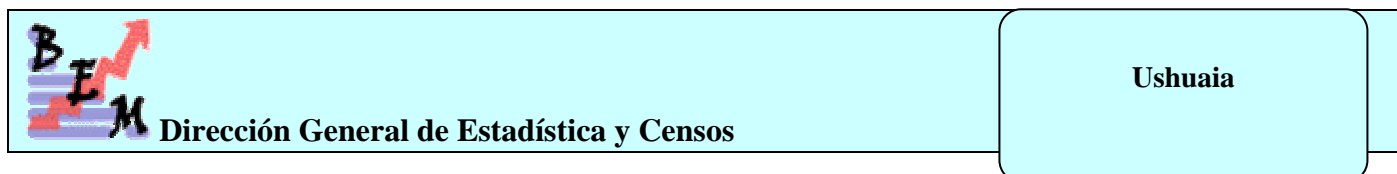
Abr.09-Abr.08 -50,8 -79,0 -54,4 -79,6 50,0 131,7

Fuente: Dirección General de Estadística y Censos, en base a datos de la Municipalidad de Río Grande.



Fuente: Dirección General de Estadística y Censos, en base a datos de la Municipalidad de Río Grande.

Energía Eléctrica



Energía eléctrica facturada, por categoría. Ciudad de Ushuaia
Período Abril de 2008 – Abril de 2009

Período	Total	Industrial	Comercial	Oficial	Residencial	A. Público
				(en KW/h)		
2008						
Abril	14.000.040	5.564.247	3.216.846	1.006.757	4.212.190	766.517
	Total	Grandes demandas	Medianas demandas	Uso residencial	Uso general	Alumbrado público
Mayo	12.512.526	6.200.534	692.107	4.355.958	1.263.297	954.377
Junio	13.793.655	6.042.091	1.078.577	4.387.318	2.285.669	971.789
Julio	12.369.586	6.053.956	654.534	4.484.873	1.176.223	1.004.064
Agosto	16.086.532	7.226.106	1.249.213	4.841.583	2.769.630	874.314
Septiembre	12.092.688	6.250.797	652.427	4.108.900	1.080.564	727.370
Octubre	15.707.079	7.291.670	1.235.923	4.505.468	2.674.018	581.027
Noviembre	11.829.950	5.993.285	649.905	4.041.429	1.145.331	476.676
Diciembre	12.584.123	5.798.106	990.207	3.749.352	2.046.458	402.571
2009						
Enero	10.494.102	5.606.429	545.526	3.371.673	970.474	463.392
Febrero	10.369.693	6.249.449	1.007.503	2.142.548	970.193	495.956
Marzo	11.781.715	6.217.739	647.619	3.815.012	1.101.345	696.813
Abril	13.824.254	5.836.507	1.200.108	4.238.274	2.549.365	792.972

Variación porcentual

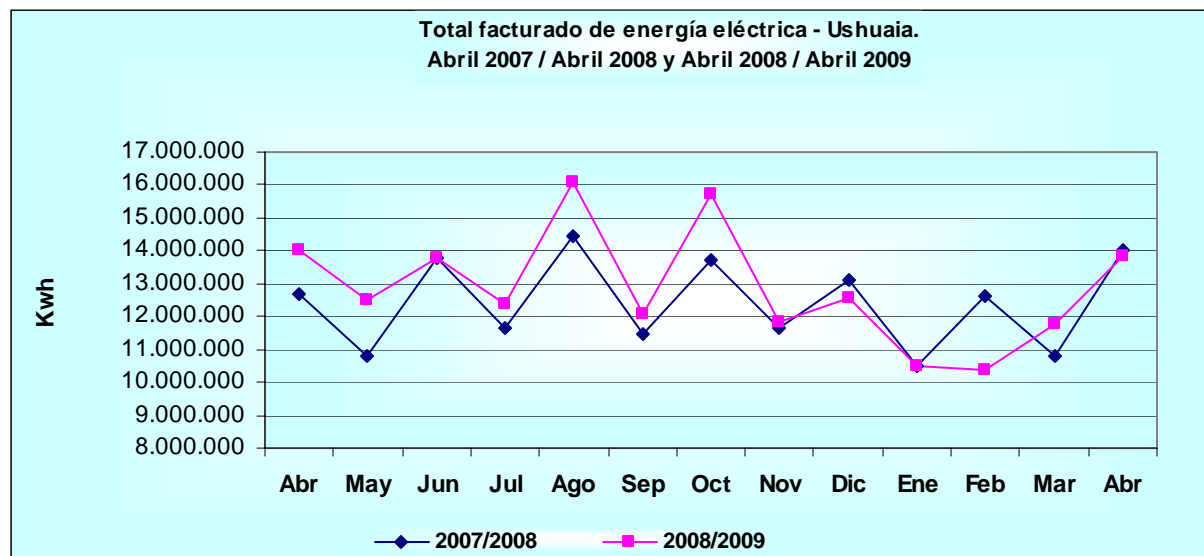
respecto al mes anterior

Abr.09 - Mar.09	17,3	-6,1	85,3	11,1	131,5	13,8
-----------------	------	------	------	------	-------	------

Nota 1: Mediante Decreto Provincial N° 819/08 quedó establecido el nuevo Cuadro Tarifario, en consecuencia rigen estas nuevas categorías para la ciudad de Ushuaia.

Nota 2: Alumbrado público: *No se mide*, se calcula en función de lámparas instaladas y horas de funcionamiento, por este motivo no se refleja en el total.

Fuente: Dirección General de Estadística y Censos, en base a datos de la Dirección Provincial de Energía.



Nota 1: Mediante Decreto Provincial N° 819/08 quedó establecido el nuevo Cuadro Tarifario, en consecuencia rigen estas nuevas categorías para la ciudad de Ushuaia.

Nota 2: Alumbrado público: *No se mide*, se calcula en función de lámparas instaladas y horas de funcionamiento, por este motivo no se refleja en el total.

Fuente: Dirección General de Estadística y Censos, en base a datos de la Dirección Provincial de Energía.



Energía eléctrica facturada, por categoría. Ciudad de Río Grande
Período Abril de 2008 – Abril de 2009.

Período	Total	Industrial	Comercial	Oficial	Residencial	A. Público
		(en KW/h)				
2008						
Abril	17.174.630	7.886.702	2.803.589	1.091.819	4.695.551	696.969
Mayo	18.714.822	8.682.675	2.971.541	1.267.682	4.898.536	894.388
	Total	Grandes demandas	Medianas demandas	Servicio residencial	Uso general	Alumbrado público
Junio	18.947.707	8.811.589	1.085.442	5.337.586	2.702.164	1.010.926
Julio	19.689.423	9.178.470	1.596.988	5.422.486	2.465.728	1.025.751
Agosto	19.354.208	9.233.274	1.682.646	5.285.931	2.257.238	895.119
Septiembre	19.186.979	9.279.308	1.654.744	5.246.563	2.278.954	727.410
Octubre	18.486.272	9.553.604	1.494.333	4.698.558	2.112.547	627.230
Noviembre	17.546.383	9.027.756	1.408.155	4.621.682	2.009.411	479.379
Diciembre	14.485.069	6.478.307	1.241.995	4.338.734	1.995.588	430.445
2009						
Enero	14.685.010	6.989.809	1.081.925	4.369.738	1.810.850	432.688
Febrero	15.038.217	7.507.420	1.175.507	4.090.782	1.770.435	494.073
Marzo	16.054.607	7.985.191	1.363.142	4.275.343	1.807.043	623.888
Abril	17.222.203	7.915.782	1.417.686	5.000.658	2.125.665	762.412

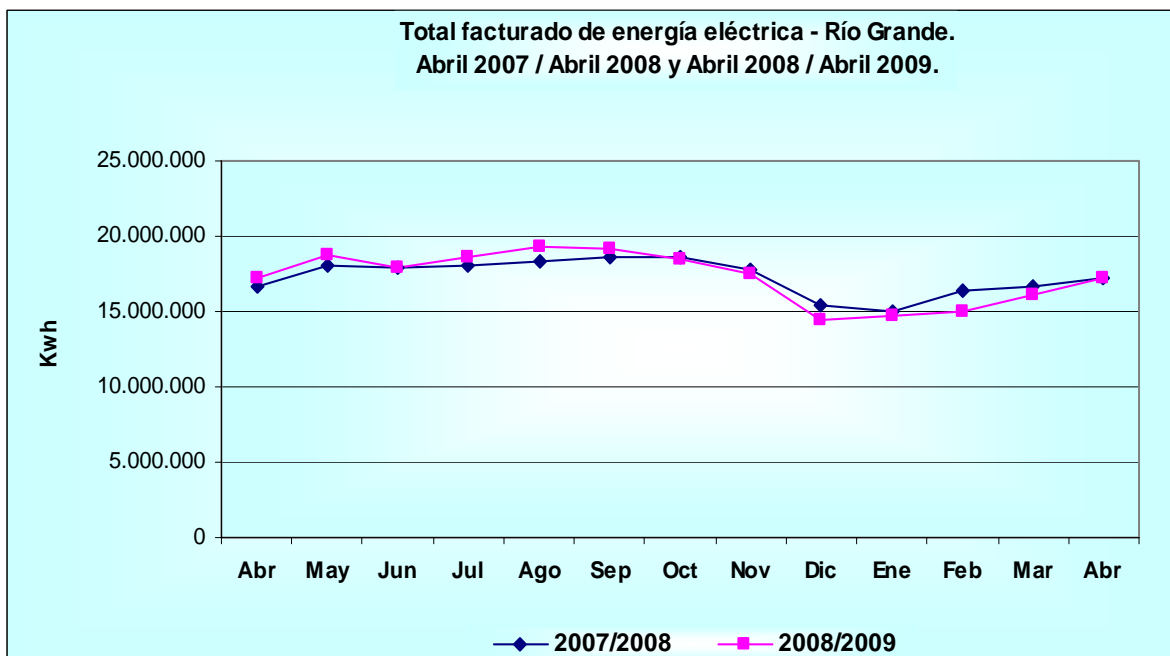
Variación porcentual

respecto al mes anterior

Abr.09-Mar.09	7,3	-0,9	4,0	17,0	17,6	22,2
---------------	-----	------	-----	------	------	------

Nota: Mediante Decreto Provincial N° 947/08, del 1° de Junio 2008 quedó establecido el nuevo Cuadro Tarifario, en consecuencia rigen estas nuevas categorías para la ciudad de Río Grande.

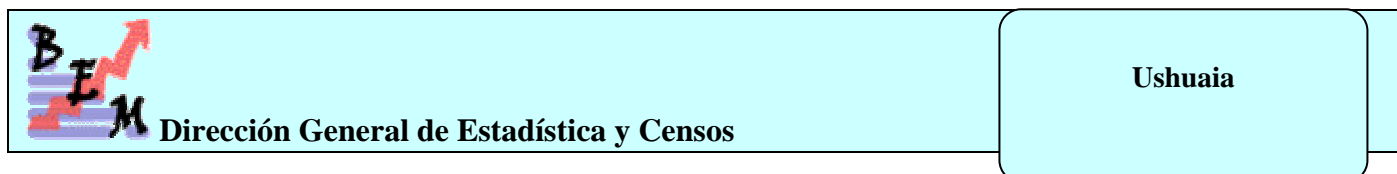
Fuente: Dirección General de Estadística y Censos, en base a datos de la Cooperativa Eléctrica Río Grande.



Nota: Mediante Decreto Provincial N° 947/08 del 1° de Junio de 2008 quedó establecido el nuevo Cuadro Tarifario, en consecuencia rigen estas nuevas categorías para la ciudad de Río Grande.

Fuente: Dirección General de Estadística y Censos, en base a datos de la Cooperativa Eléctrica Río Grande.

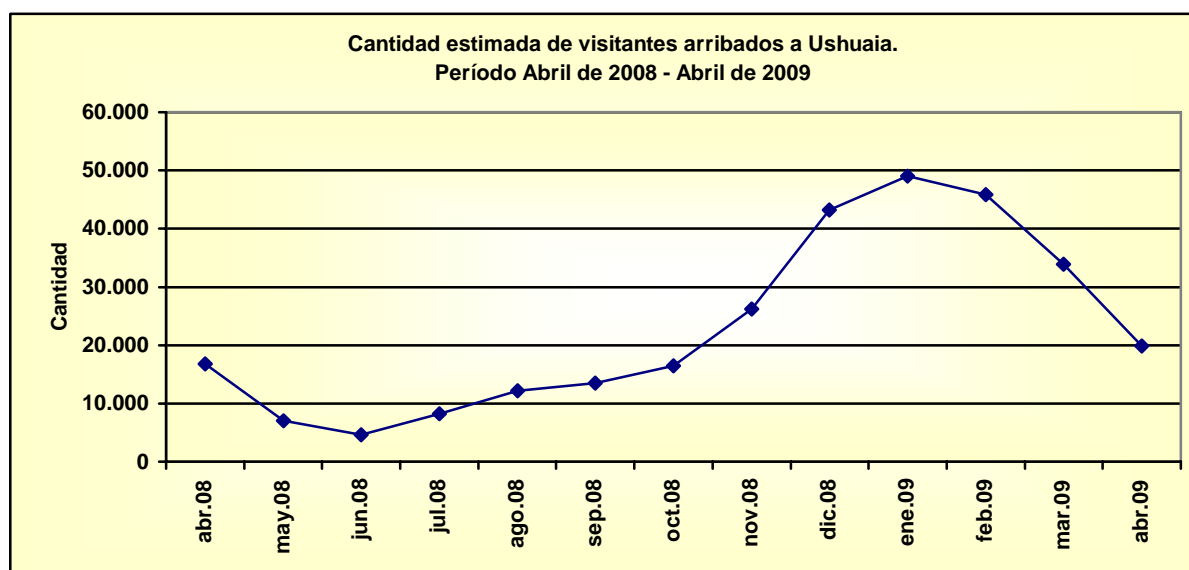
Turismo



Movimiento Turístico, ciudad de Ushuaia.
Período Abril 2008 – Abril 2009

Período	Cantidad estimada de visitantes
2008	
Abril	16.758
Mayo	7.007
Junio	4.611
Julio	8.236
Agosto	12.143
Septiembre	13.466
Octubre	16.504
Noviembre	26.261
Diciembre	43.166
2009	
Enero	49.060
Febrero	45.900
Marzo	33.936
Abril	19.903
Variación porcentual	
respecto al mes anterior	
Abr.09 – Mar.09	-41,4
igual mes año anterior	
Abr.09 - Abr.08	18,8

Fuente: Secretaría de Turismo. Municipalidad de Ushuaia.



Fuente: Secretaría de Turismo. Municipalidad de Ushuaia.

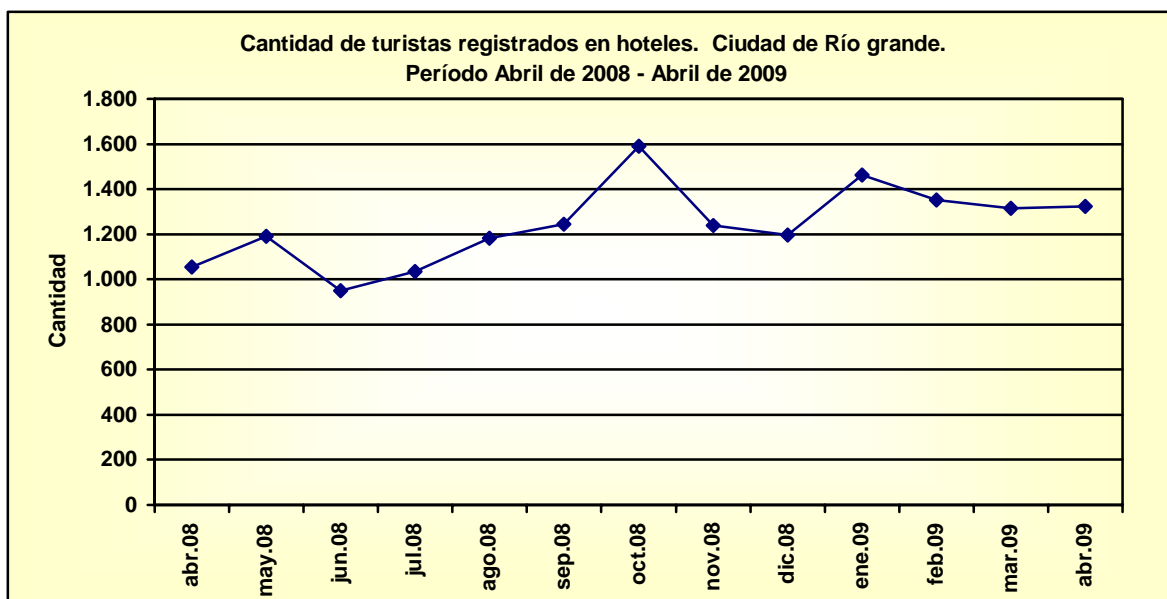
[Volver](#)



**Cantidad de Turistas registrados en hoteles, ciudad de Río Grande.
Período Abril 2008 – Abril 2009**

Período	Cantidad de turistas registrados
2008	
Abril	1.054
Mayo	1.191
Junio	949
Julio	1.036
Agosto	1.181
Septiembre	1.243
Octubre	1.591
Noviembre	1.238
Diciembre	1.196
2009	
Enero	1.462
Febrero	1.351
Marzo	1.316
Abril	1.323
Variación porcentual	
respecto al mes anterior	
Abr.09 – Mar.09	0,5
Igual mes año anterior	
Abr.09 – Abr.08	25,2

Fuente: Registros Hoteleros de Río Grande.



Fuente: Registros Hoteleros de Río Grande.

Comercio Exterior



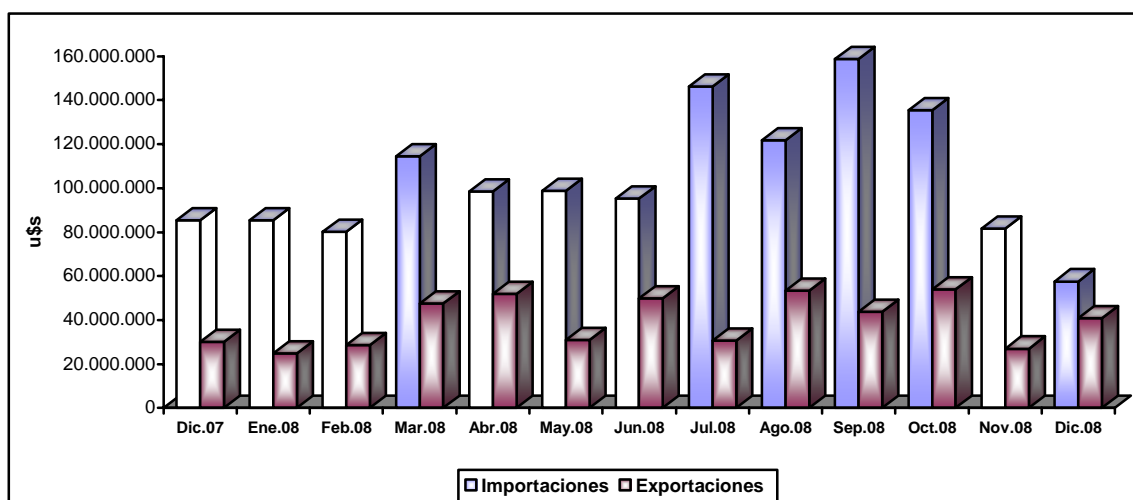
Dirección General de Estadística y Censos

**Valor total de las Importaciones y Exportaciones. Total provincial.
Período Diciembre de 2007 – Diciembre de 2008.**

Período	Importaciones	Exportaciones
U\$S		
2007		
Diciembre	85.317.694	30.052.628
2008		
Enero	85.368.278	24.873.848
Febrero	80.047.124	28.597.169
Marzo	114.423.457	47.518.723
Abril	98.494.380	51.785.514
Mayo	98.746.513	30.994.129
Junio	95.150.662	49.792.635
Julio	146.128.072	30.668.741
Agosto	121.668.779	53.282.118
Septiembre	158.759.571	43.664.031
Octubre	135.321.375	53.958.283
Noviembre	81.732.080	27.038.806
Diciembre	57.598.748	40.866.601
Variación porcentual		
respecto al mes anterior		
Dic.08 – Nov.08	-29,5	51,1
igual mes año anterior		
Dic.08 - Dic.07	-32,5	36,0

Fuente: Dirección General de Estadística y Censos, en base a datos del INDEC.

Valor total de las Importaciones y Exportaciones. Tierra del Fuego



Fuente: Dirección General de Estadística y Censos, en base a datos del INDEC.

[Volver](#)

Demografía de Empresas



Dirección General de Estadística y Censos

Demografía de empresas por movimientos registrados, según mes
Total de la Provincia. Período Abril de 2008 – Abril de 2009.

Período	Total general	Creaciones ¹		Modificaciones ²	Cambios de estado ³		Bajas ⁴		
		Puras	Otras		Concursos	Otras	Quiebra	Otras	
2008									
Abril	12	9	-	1	-	-	1	1	
Mayo	12	9	-	3	-	-	-	-	
Junio	12	9	-	2	-	-	-	1	
Julio	10	8	-	1	1	-	-	-	
Agosto	5	3	-	1	-	-	1	-	
Septiembre	9	7	-	2	-	-	-	-	
Octubre	13	12	-	1	-	-	-	-	
Noviembre	9	7	-	1	-	-	1	-	
Diciembre	9	5	-	3	-	1	-	-	
2009									
Enero	2	2	-	-	-	-	-	-	
Febrero	7	5	-	-	-	-	1	1	
Marzo	6	6	-	-	-	-	-	-	
Abril	9	7	-	2	-	-	-	-	

¹ **Creaciones**, comprende: creaciones puras, por fusión, por escisión y por cambio de denominación.

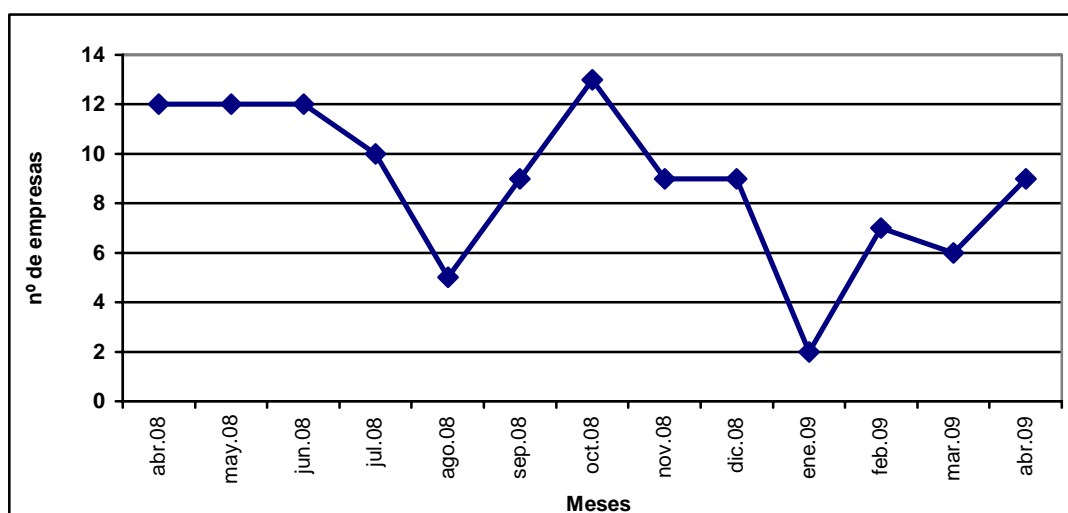
² **Modificaciones**, comprende: modificaciones por fusión, por escisión, por corrección, por absorción y por cambio de domicilio y/o cierre de balance.

³ **Cambios de Estado**, comprende: apertura de concurso de acreedores, levantamiento de concurso de acreedores, levantamiento de quiebra transformación en concurso preventivo y levantamiento de quiebra.

⁴ **Bajas**, comprende: bajas por fusión, por escisión, por cambio de denominación, por absorción y por disolución con y sin liquidación.

Fuente: Dirección General de Estadística y Censos, en base a datos del Boletín Oficial de la Provincia.

**Evolución del número de creaciones de empresas. Total Provincial.
Período Abril 2008 – Abril 2009**



Fuente: Dirección General de Estadística y Censos, en base a datos del Boletín Oficial de la Provincia.

[Volver](#)

Demografía de Empresas



Dirección General de Estadística y Censos

Demografía de empresas por movimientos registrados, según años
Total de la Provincia. Años 2000 - 2008.

Período	Total general	Creaciones ¹		Modificaciones ²	Cambios de estado ³		Bajas ⁴	
		Puras	Otras		Concursos	Otras	Quiebra	Otras
Total	1.421	1.105	20	142	43	2	38	71
2000	139	94	-	12	9	-	10	14
2001	139	86	2	14	16	-	12	9
2002	127	97	1	12	6	-	2	9
2003	154	124	2	13	5	-	2	8
2004	206	172	4	18	1	-	1	10
2005	170	148	2	15	-	-	2	3
2006	199	154	8	18	3	1	3	12
2007	175	145	-	22	2	-	3	3
2008	112	85	1	18	1	1	3	3

¹ **Creaciones**, comprende: creaciones puras, por fusión, por escisión y por cambio de denominación.

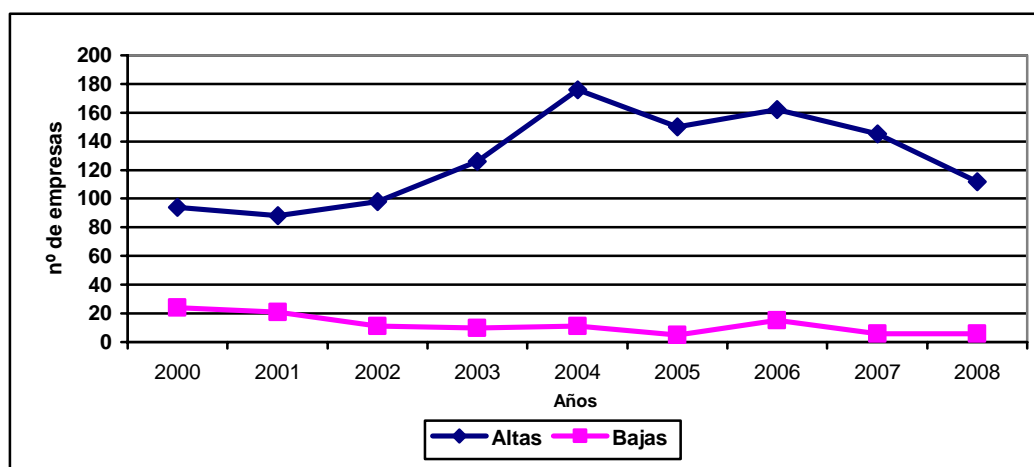
² **Modificaciones**, comprende: modificaciones por fusión, por escisión, por corrección, por absorción y por cambio de domicilio y/o cierre de balance.

³ **Cambios de Estado**, comprende: apertura de concurso de acreedores, levantamiento de concurso de acreedores, levantamiento de quiebra transformación en concurso preventivo y levantamiento de quiebra.

⁴ **Bajas**, comprende: bajas por fusión, por escisión, por cambio de denominación, por absorción y por disolución con y sin liquidación.

Fuente: Dirección General de Estadística y Censos, en base a datos del Boletín Oficial de la Provincia.

Altas y bajas de empresas, según años.
Total de la Provincia. Años 2000-2008



Fuente: Dirección General de Estadística y Censos, en base a datos del Boletín Oficial de la Provincia.

[Volver](#)