



BOLETÍN ESTADÍSTICO MENSUAL

Año IX – N° 102 – Tierra del Fuego – Diciembre 2012

AUTORIDADES.....	2
PRESENTACIÓN	3
ÍNDICE DE PRECIOS AL CONSUMIDOR	4
CANASTA BÁSICA ALIMENTARIA	6
MERCADO LABORAL.....	8
RECAUDACIÓN IMPOSITIVA	9
FAENA DE GANADO.....	10
PRODUCCIÓN DE HIDROCARBUROS	12
PRODUCCIÓN INDUSTRIAL.....	13
CONSTRUCCIÓN.....	13
ENERGÍA ELÉCTRICA	16
TURISMO	18
COMERCIO EXTERIOR.....	20
DEMOGRAFÍA DE EMPRESAS	21
DEMOGRAFÍA DE EMPRESAS	22



Dirección General de Estadística y Censos

Avda. San Martín 788 – 1º Piso – Ushuaia Shopping - (9410) Ushuaia – Tel.: 02901-432270, e-mail: dgeyc@tierradelfuego.gov.ar
Vicente López N° 111 – 1º Piso Bº Mutual (9420) Río Grande Tel.: 02964-424038, e-mail: estadisticarg@tierradelfuego.gov.ar

Autoridades

PROVINCIA DE TIERRA DEL FUEGO
Ministerio de Economía
Dirección General de Estadística y Censos



Gobernadora
Sra. María Fabiana RIOS

Ministro de Economía
C.P. Christian Javier RUIZ

Director General de Estadística y Censos
Lic. Alejandro Lucas GALLO

B.E.M. Informa n° 102



Dirección General de Estadística y Censos

Avda. San Martín 788 – 1º Piso – Ushuaia Shopping - (9410) Ushuaia – Tel.: 02901-432270, e-mail: dgeyc@tierradelfuego.gov.ar
Vicente López N° 111 – 1º Piso Bº Mutual (9420) Río Grande Tel.: 02964-424038, e-mail: estadisticarg@tierradelfuego.gov.ar

[Volver](#)

Presentación



Dirección General de Estadística y Censos

Tal como lo venimos realizando mes a mes, desde la Dirección General de Estadística y Censos, dependiente del Ministerio de Economía, nos contactamos con Ud. una vez más para presentar el Boletín Estadístico Mensual – Año IX – Nº 102 de la Provincia de Tierra del Fuego (Diciembre 2012) en su nueva versión y formato.-

El objetivo principal de este Boletín es impulsar la difusión de la información estadística que elaboramos en esta Dirección referida a nuestra Provincia, donde damos a conocer una serie de indicadores referidos a diferentes temáticas económicas y laborales de creciente demanda por parte de diferentes sectores, tanto del ámbito público como privado.-

Se agradece la colaboración prestada por los distintos organismos y entidades públicas y privadas, sin cuyo valioso aporte no hubiera sido posible la realización de este Boletín.-

El diseño, confección y elaboración del presente Boletín está a cargo de Sandra Dalmazzo y Claudia Galván, dependientes del Departamento Producción y Difusión de esta Dirección.

Con el objeto de perfeccionar esta publicación, lo invitamos a participar con su invaluable opinión, ya que apreciamos el valioso aporte de los lectores, destinatarios finales de nuestra labor y esfuerzo.-

Y si desea mayor información sobre todo el material elaborado y/o publicado en esta Dirección le solicitamos escribirnos al E-mail: dgeyc@tierradelfuego.gov.ar/estadisticas.tdf@gmail.com o visitar el Sitio Web: <http://www.tierradelfuego.gov.ar/dgeyc>

LA DIRECCIÓN

[Volver](#)

Índice de Precios al Consumidor



Dirección General de Estadística y Censos

Ushuaia

Índice de Precios al Consumidor por capítulos - Ciudad de Ushuaia
y variación porcentual entre cada período y el inmediato anterior
Base Enero 1991=100

Período	Nivel General	Alimentación y Bebidas	Indumentaria	Atención Médica y gastos de salud	Esparcimiento y educación	Vivienda, Combustible y Electricidad	Bienes y servicios varios
2011							
Diciembre	1.002,4	1.255,2	811,6	685,0	854,6	829,0	642,7
2012							
Enero	1.006,3	1.274,1	765,5	712,0	843,0	828,5	669,5
Febrero	1.037,2	1.298,6	819,7	704,1	861,6	871,6	684,8
Marzo	1.038,1	1.285,0	825,4	714,1	888,7	884,8	701,8
Abril	1.058,7	1.315,0	881,8	728,2	917,1	874,0	681,8
Mayo	1.072,7	1.330,5	883,5	729,5	937,4	882,3	713,0
Junio	1.076,9	1.329,5	904,5	729,5	941,3	882,8	721,9
Julio	1.096,8	1.370,0	904,5	723,9	949,6	883,9	725,7
Agosto	1.127,8	1.427,1	920,5	723,9	972,7	888,3	723,0
Septiembre	1.153,4	1.473,2	915,6	746,4	997,2	899,0	733,8
Octubre	1.166,4	1.495,2	918,2	771,6	1.012,4	902,1	737,9
Noviembre	1.193,9	1.522,2	969,7	771,6	1.052,7	906,4	766,9
Diciembre	1.215,4	1.545,3	988,4	798,7	1.090,6	911,1	803,6

Variación Porcentual

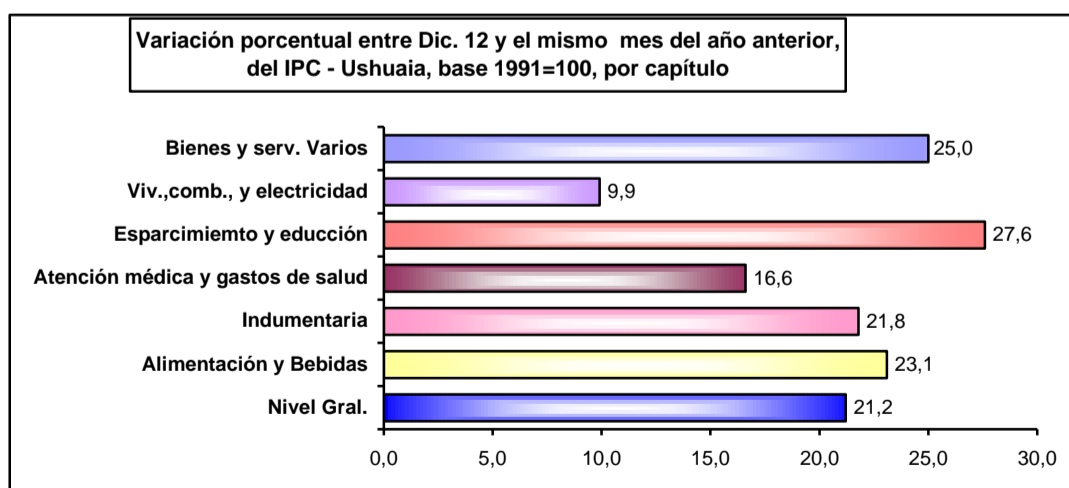
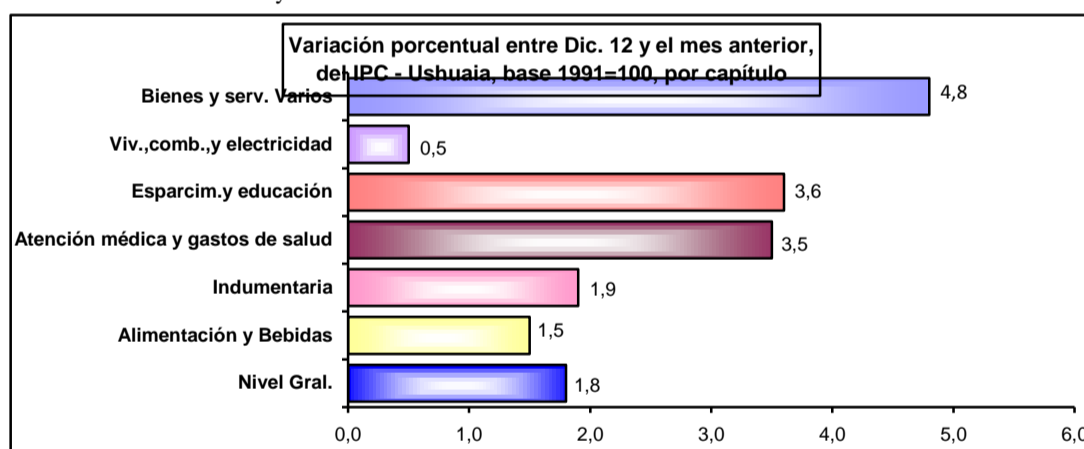
respecto al mes anterior

Dic.12-Nov.12 1,8 1,5 1,9 3,5 3,6 0,5 4,8

igual mes año anterior

Dic.12-Dic.11 21,2 23,1 21,8 16,6 27,6 9,9 25,0

Fuente: Dirección General de Estadística y Censos.



Fuente: Dirección General de Estadística y Censos.

[Volver](#)

Índice de Precios al Consumidor por capítulos - Ciudad de Río Grande
y variación porcentual entre cada período y el inmediato anterior
Base Enero 1991=100

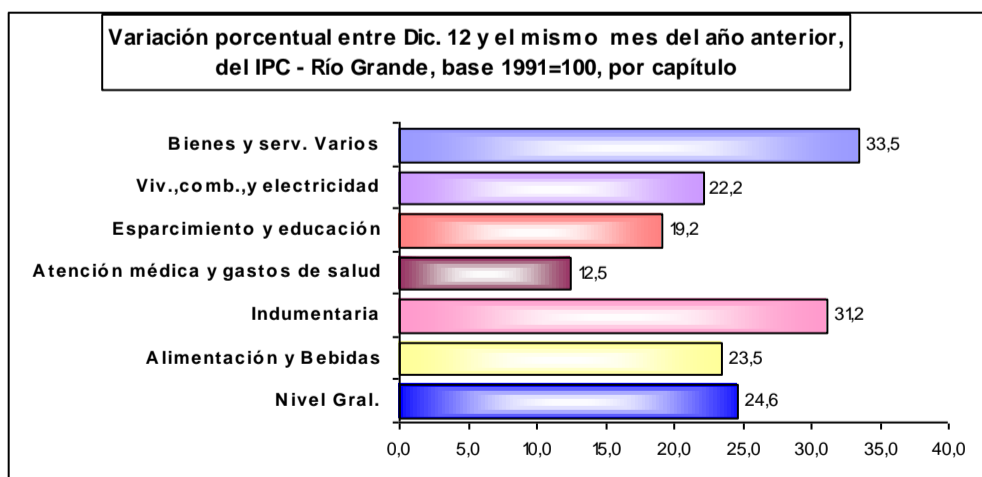
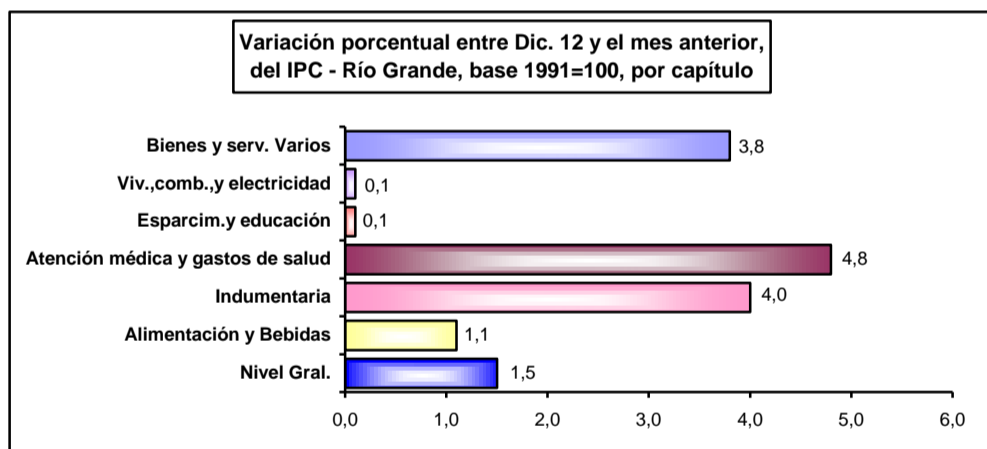
Período	Nivel Gral.	Alimentación y Bebidas	Indumentaria	Atención Médica y gastos de salud	Esparcimiento y educación	Vivienda, Combustible y Electricidad	Bienes y servicios varios
2011							
Diciembre	1.063,8	1.399,0	787,5	904,7	721,9	838,5	770,8
2012							
Enero	1.060,3	1.391,6	780,0	905,3	729,3	837,8	776,6
Febrero	1.087,5	1.414,6	805,7	927,3	738,3	891,3	787,2
Marzo	1.116,2	1.447,5	871,5	932,2	755,6	891,3	804,4
Abril	1.148,5	1.504,0	884,6	934,5	771,1	891,3	841,9
Mayo	1.170,0	1.542,2	893,0	935,9	775,3	891,3	869,0
Junio	1.191,6	1.572,1	902,1	947,1	826,4	891,3	896,8
Julio	1.211,6	1.594,8	923,0	950,3	853,1	897,9	928,7
Agosto	1.239,6	1.627,8	945,5	948,0	854,4	933,7	952,5
Septiembre	1.266,6	1.666,7	983,8	952,0	856,8	944,0	963,2
Octubre	1.277,9	1.669,3	992,0	959,9	859,6	984,3	967,1
Noviembre	1.306,3	1.708,9	993,8	971,6	859,6	1.024,0	991,2
Diciembre	1.325,7	1.728,2	1.033,2	1.018,1	860,6	1.024,7	1.028,8

Variación Porcentual

respecto al mes anterior

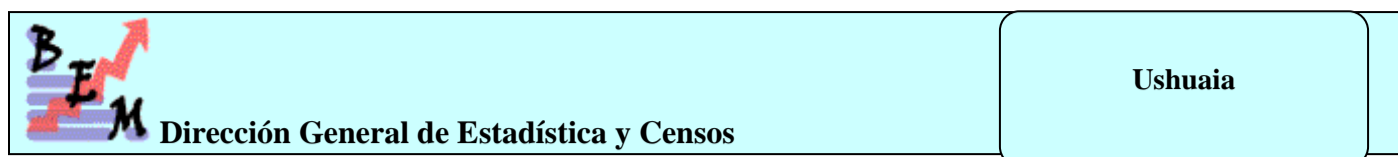
Dic.12-Nov.12	1,5	1,1	4,0	4,8	0,1	0,1	3,8
igual mes año anterior							
Dic.12-Dic.11	24,6	23,5	31,2	12,5	19,2	22,2	33,5

Fuente: Dirección General de Estadística y Censos.



Fuente: Dirección General de Estadística y Censos.

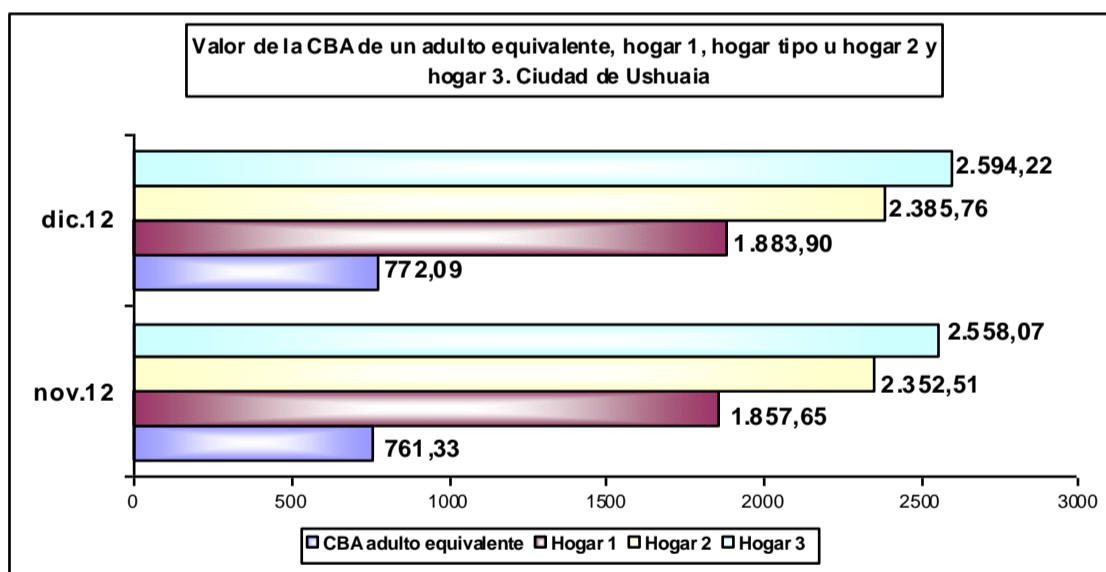
Canasta Básica Alimentaria



Valorización mensual de la Canasta Básica Alimentaria (CBA)
Ciudad de Ushuaia, Diciembre de 2011 – Diciembre de 2012

Mes Ciudad	Valor CBA adulto equivalente	Valor CBA hogar 1	Valor CBA hogar tipo u hogar 2	Valor CBA hogar 3	Var. Mensual CBA hogar tipo
Ushuaia	\$	\$	\$	\$	%
Diciembre-11	628,80	1.534,27	1.942,99	2.112,77	2,6
Enero-12	622,13	1.518,00	1.922,38	2.090,36	-1,1
Febrero-12	642,99	1.568,90	1.986,84	2.160,45	3,4
Marzo-12	647,14	1.579,02	1.999,66	2.174,39	0,6
Abril-12	675,46	1.648,12	2.087,17	2.269,55	4,4
Mayo-12	680,30	1.659,93	2.102,13	2.285,81	0,7
Junio-12	683,13	1.666,84	2.110,87	2.295,32	0,4
Julio-12	673,44	1.643,19	2.080,93	2.262,76	-1,4
Agosto-12	705,19	1.720,66	2.179,04	2.369,44	4,7
Septiembre-12	734,37	1.791,86	2.269,20	2.467,48	4,1
Octubre-12	749,17	1.827,97	2.314,94	2.517,21	2,0
Noviembre-12	761,33	1.857,65	2.352,51	2.558,07	1,6
Diciembre-12	772,09	1.883,90	2.385,76	2.594,22	1,4

Fuente: Dirección General de Estadística y Censos.



Nota: La Dirección General de Estadística y Censos ha comenzado, a partir de Enero de 2006, a confeccionado una serie que contempla la evolución en valores de la canasta básica alimentaria (CBA).

La misma se determina en función de los hábitos de consumo de la población teniendo en cuenta los requerimientos kilocalóricos y proteicos indispensables para que un adulto equivalente (hombre entre 30 y 59 años), cubra esa necesidad por un mes. La canasta es evaluada a partir de los precios promedios recavado por el Índice de Precios al Consumidor (IPC) para ambas ciudades. **Hogar 1:** (3 miembros), compuesto por una jefa de 35 años, su hijo de 18 y su madre de 61. **Hogar tipo u hogar 2:** (4 miembros), compuesto por un jefe varón de 35 años, su mujer de 31, un hijo de 5 y una hija de 8 años. **Hogar 3:** (5 miembros), compuesto por un matrimonio (ambos de 30 años) y tres hijos de 5, 3 y 1 año cumplido.

Para obtener la CBA de cada tipo de hogar deberá multiplicarse el valor de la CBA unitaria por las unidades consumidoras o adulto equivalente de cada hogar.

Fuente: Dirección General de Estadística y Censos.

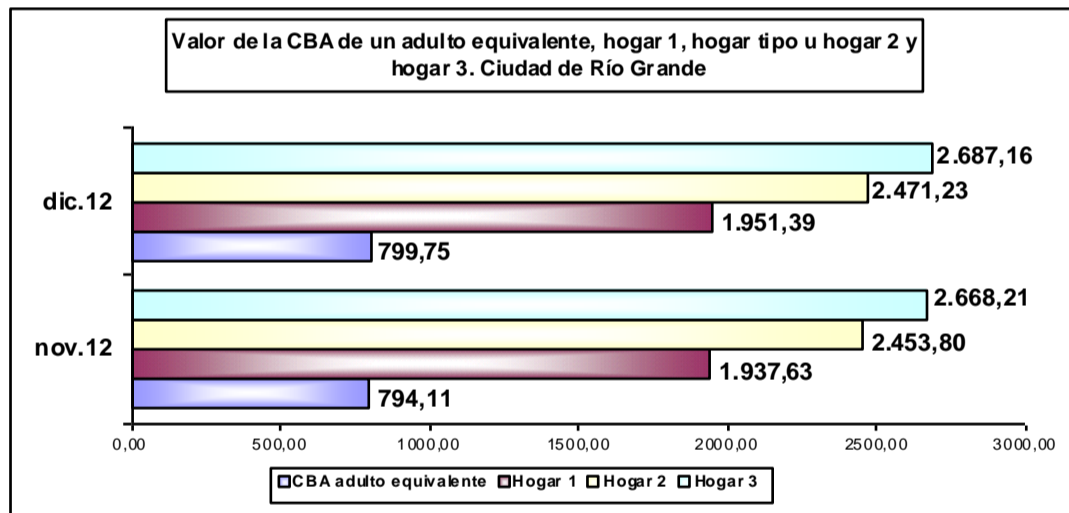
[Volver](#)



Valorización mensual de la Canasta Básica Alimentaria (CBA)
Ciudad de Río Grande, Diciembre de 2011 – Diciembre de 2012

Mes Ciudad	Valor CBA adulto equivalente	Valor CBA hogar 1	Valor CBA hogar tipo u hogar 2	Valor CBA hogar 3	Var. Mensual CBA hogar tipo
Río Grande	\$	\$	\$	\$	%
Diciembre-11	637,35	1.555,13	1.969,41	2.141,50	0,6
Enero-12	641,31	1.564,80	1.981,65	2.154,80	0,6
Febrero-12	652,48	1.592,05	2.016,16	2.192,33	1,7
Marzo-12	649,24	1.584,15	2.006,15	2.181,45	-0,5
Abril-12	693,35	1.691,77	2.142,45	2.329,66	6,8
Mayo-12	708,15	1.727,89	2.188,18	2.379,38	2,1
Junio-12	720,46	1.757,92	2.226,22	2.420,75	1,7
Julio-12	736,10	1.796,08	2.274,55	2.473,30	2,2
Agosto-12	744,49	1.816,56	2.300,47	2.501,49	1,1
Septiembre-12	764,72	1.865,92	2.362,98	2.569,46	2,7
Octubre-12	773,49	1.887,32	2.390,08	2.598,93	1,1
Noviembre-12	794,11	1.937,63	2.453,80	2.668,21	2,7
Diciembre-12	799,75	1.951,39	2.471,23	2.687,16	0,7

Fuente: Dirección General de Estadística y Censos.



Nota: La Dirección General de Estadística y Censos ha comenzado, a partir de Enero de 2006, a confeccionado una serie que contempla la evolución en valores de la canasta básica alimentaria (CBA).

La misma se determina en función de los hábitos de consumo de la población teniendo en cuenta los requerimientos kilocalóricos y proteicos indispensables para que un adulto equivalente (hombre entre 30 y 59 años), cubra esa necesidad por un mes. La canasta es evaluada a partir de los precios promedios recavado por el Índice de Precios al Consumidor (IPC) para ambas ciudades. **Hogar 1:** (3 miembros), compuesto por una jefa de 35 años, su hijo de 18 y su madre de 61. **Hogar tipo u hogar 2:** (4 miembros), compuesto por un jefe varón de 35 años, su mujer de 31, un hijo de 5 y una hija de 8 años. **Hogar 3:** (5 miembros), compuesto por un matrimonio (ambos de 30 años) y tres hijos de 5, 3 y 1 año cumplido.

Para obtener la CBA de cada tipo de hogar deberá multiplicarse el valor de la CBA unitaria por las unidades consumidoras o adulto equivalente de cada hogar.

Fuente: Dirección General de Estadística y Censos.

[Volver](#)

Mercado Laboral



Dirección General de Estadística y Censos

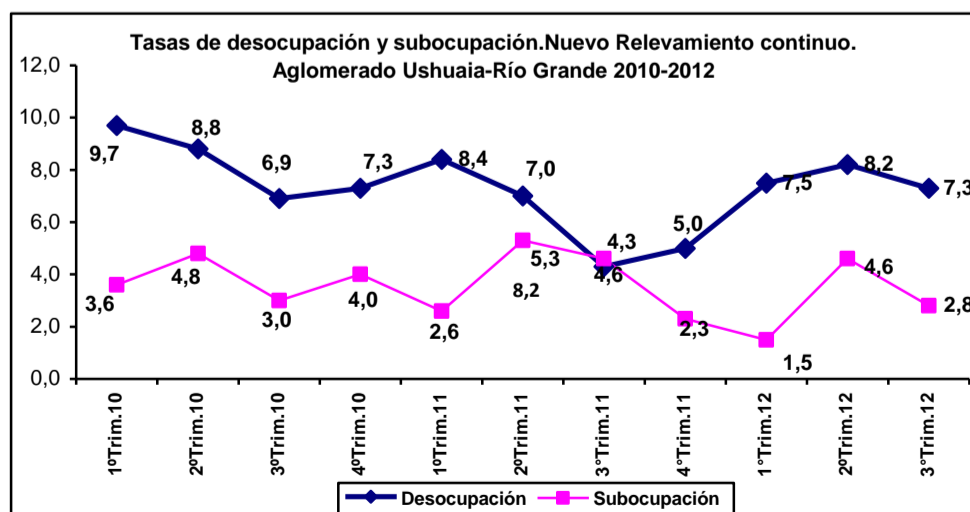
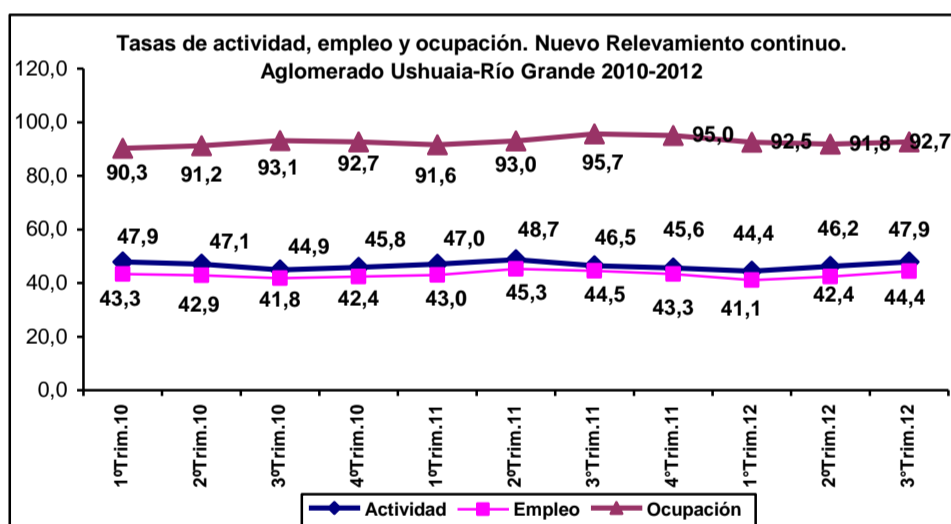
Aglomerado Ushuaia Río Grande

Tasas de actividad, empleo, ocupación, desocupación, subocupación demandante y no demandante por trimestres. Nuevo relevamiento continuo
Aglomerado Ushuaia – Río Grande. Años 2009/2012

Tasas de	2009 Trimestral				2010 Trimestral				2011 Trimestral				2012 Trimestre			
	1º	2º	3º	4º	1º	2º	3º	4º	1º	2º	3º	4º	1º	2º	3º	4º
Actividad	43,1	43,2	44,4	47,5	47,9	47,1	44,9	45,8	47,0	48,7	46,5	45,6	44,4	46,2	47,9	
Empleo	39,3	38,1	40,3	43,2	43,3	42,9	41,8	42,4	43,0	45,3	44,5	43,3	41,1	42,4	44,4	
Ocupación	91,3	88,1	90,7	90,9	90,3	91,2	93,1	92,7	91,6	93,0	95,7	95,0	92,5	91,8	92,7	
Desocupación	8,7	11,9	9,3	9,1	9,7	8,8	6,9	7,3	8,4	7,0	4,3	5,0	7,5	8,2	7,3	
Subocupación	4,3	3,0	2,6	5,8	3,6	4,8	3,0	4,0	2,6	5,3	4,6	2,3	1,5	4,6	2,8	
Subocupación (demandante)	2,5	1,8	2,2	3,8	3,0	3,0	2,2	2,8	1,4	4,0	3,5	1,5	0,9	4,0	2,2	
Subocupación (no demandante)	1,8	1,2	0,4	2,0	0,6	1,8	0,8	1,3	1,2	1,3	1,1	0,9	0,7	0,6	0,6	

Nota: En el 3º trimestre de 2006 se amplió la muestra de hogares de la EPH en los aglomerados de menos de 500 mil habitantes, permitiendo dar para ellos resultados trimestrales iguales que los que se venían dando para aglomerados de mayor tamaño. Por lo tanto, a partir de ese trimestre se agrega la serie de valores trimestrales, advirtiéndose que no son continuación de la serie semestral que se viene publicando. Con esta ampliación todos los aglomerados de la EPH cuentan con información trimestral y semestral, pasando a ser 31 aglomerados urbanos.

Fuente: Dirección General de Estadística y Censos, en base a datos de la E.P.H.



Fuente: Dirección General de Estadística y Censos, en base a datos de la E.P.H.

[Volver](#)

Recaudación Impositiva



Dirección General de Estadística y Censos

Recaudación de Ingresos Tributarios Provinciales, por principales impuestos. Diciembre de 2011 / Diciembre de 2012

Período	Total General	Ingresos Brutos	Convenio Multilateral	Sellos	Inmobiliario rural	Otros ingresos ¹
Pesos						
2011						
Diciembre	98.361.684,12	17.064.257,73	36.137.612,02	2.523.995,83	12.471,62	42.623.346,92
2012						
Enero	87.833.507,33	17.255.206,30	37.536.010,92	2.632.000,37	3.255,96	30.407.033,78
Febrero	68.297.353,14	13.243.343,52	33.305.733,35	2.623.359,59	18.025,32	19.106.891,36
Marzo	83.789.661,48	15.701.314,58	43.515.734,20	3.324.265,34	1.929,50	21.246.417,86
Abril	85.213.963,97	14.419.302,77	36.409.450,16	2.722.633,90	1.571,60	31.661.005,54
Mayo	93.172.851,48	17.627.027,13	43.552.935,13	2.029.185,30	7.230,86	29.956.473,06
Junio	95.856.334,24	15.623.882,23	43.626.647,16	1.956.481,51	7.421,20	34.641.902,14
Julio	95.764.964,86	16.597.563,85	43.761.563,75	1.733.305,48	1.457,27	33.671.074,51
Agosto	101.733.817,61	17.938.007,50	45.926.353,22	1.973.207,75	4.404,79	35.891.844,35
Septiembre	103.154.656,26	17.565.563,92	44.079.492,59	1.810.911,81	8.986,49	39.689.701,45
Octubre	106.820.513,98	20.428.019,39	47.030.286,61	3.384.687,35	2.663,58	35.974.857,05
Noviembre	112.414.657,26	19.822.696,46	48.134.407,16	2.588.233,90	427,59	41.868.892,15
Diciembre	105.363.053,41	18.446.670,80	41.671.713,14	3.419.968,70	-	41.824.700,77

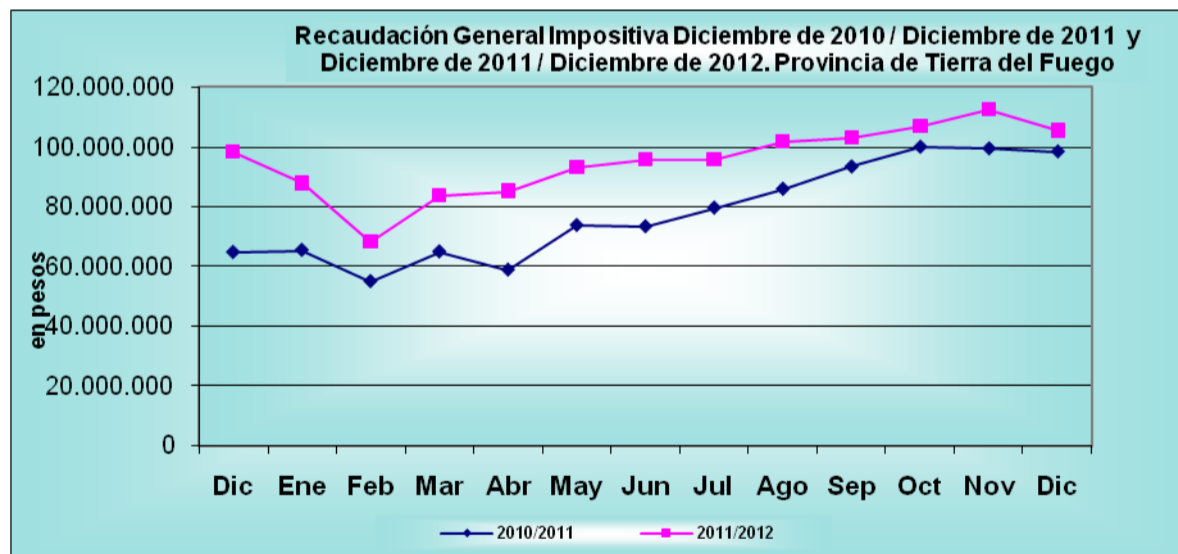
Variación porcentual

Dic.12-Nov.12	-6,3	-6,9	-13,4	32,1	-100,0	-0,1
igual mes año anterior						
Dic.12-Dic.11	7,1	8,1	15,3	35,5	-100,0	-1,9

¹ **Otros ingresos incluye:** recaudación a pesqueras y otras industrias, multas entre otros conceptos y Fondo Financiamiento Pto. Caleta La Misión, Fondo Social para la Reactivación Productiva (Ley 616/695), Fondo de Solvencia Social (Ley Provincial 756).

Nota: La provincia recauda solamente sobre el impuesto inmobiliario rural, el urbano es recaudado por las Municipalidades.-


Fuente: Dirección General de Estadística y Censos, en base a datos de la Dirección General de Rentas de la Provincia.



Fuente: Dirección General de Estadística y Censos, en base a datos de la Dirección General de Rentas de la Provincia.

[Volver](#)

Faena de Ganado



Dirección General de Estadística y Censos

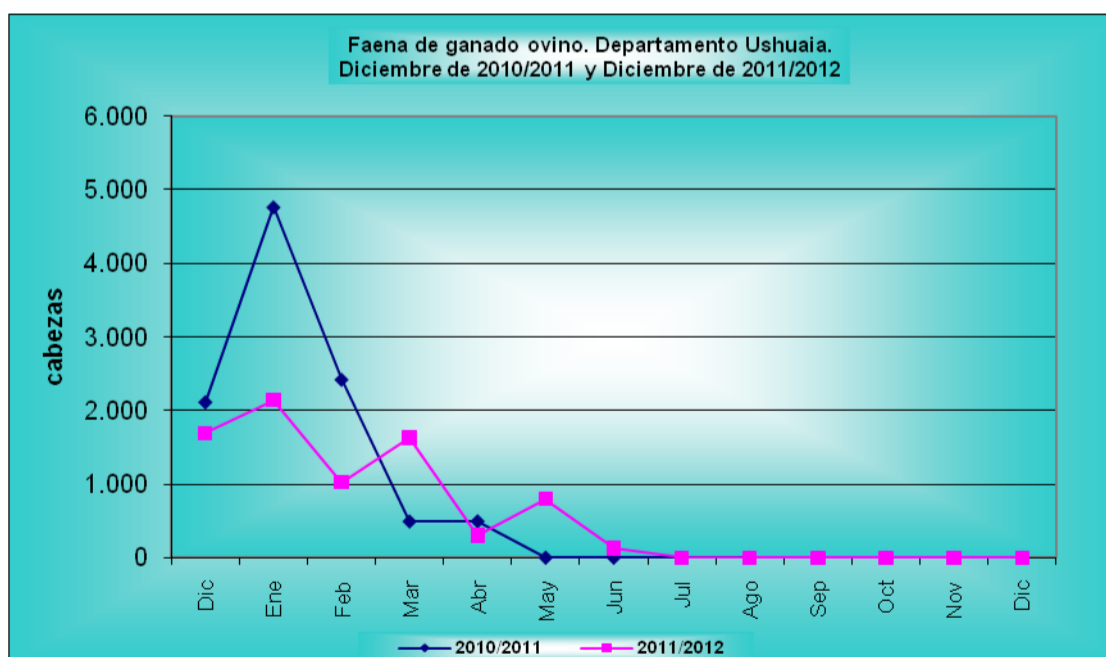
Ushuaia

**Cantidad de ganado faenado por especie.
Departamento Ushuaia.
Período Diciembre de 2011 / Diciembre de 2012**

Período	Especie		
	Bovina	Ovina Cabezas	Porcina
2011			
Diciembre	14	1.692	-
2012			
Enero	-	2.138	-
Febrero	84	1.022	-
Marzo	215	1.630	-
Abril	149	300	-
Mayo	249	797	-
Junio	96	125	-
Julio	-	-	-
Agosto	-	-	-
Septiembre	-	-	-
Octubre	-	-	-
Noviembre	-	-	-
Diciembre	-	-	-
Variación porcentual respecto al mes anterior			
Dic.12 – Nov.12			
	-	-	-
igual mes año anterior			
Dic.12 – Dic.11			
	-	-	-

Nota: Sin Faena por permanecer cerrado el Establecimiento.

Fuente: Dirección General de Estadística y Censos, en base a datos de la Municipalidad de Ushuaia.



Fuente: Dirección General de Estadística y Censos, en base a datos de la Municipalidad de Ushuaia.

[Volver](#)



Cantidad de ganado faenado por especie.
 Departamento Río Grande.
 Período Diciembre de 2011 / Diciembre de 2012

Período	Especie		
	Bovina	Ovina Cabezas	Porcina
2011			
Diciembre	-	15.224	231
2012			
Enero	54	9.936	-
Febrero	15	7.899	17
Marzo	249	4.918	75
Abril	398	2.948	71
Mayo	579	515	107
Junio	346	-	61
Julio	-	-	36
Agosto	-	-	26
Septiembre	-	-	29
Octubre	-	-	52
Noviembre	-	1.404	137
Diciembre	-	13.024	225

**Variación porcentual
 respecto al mes anterior**

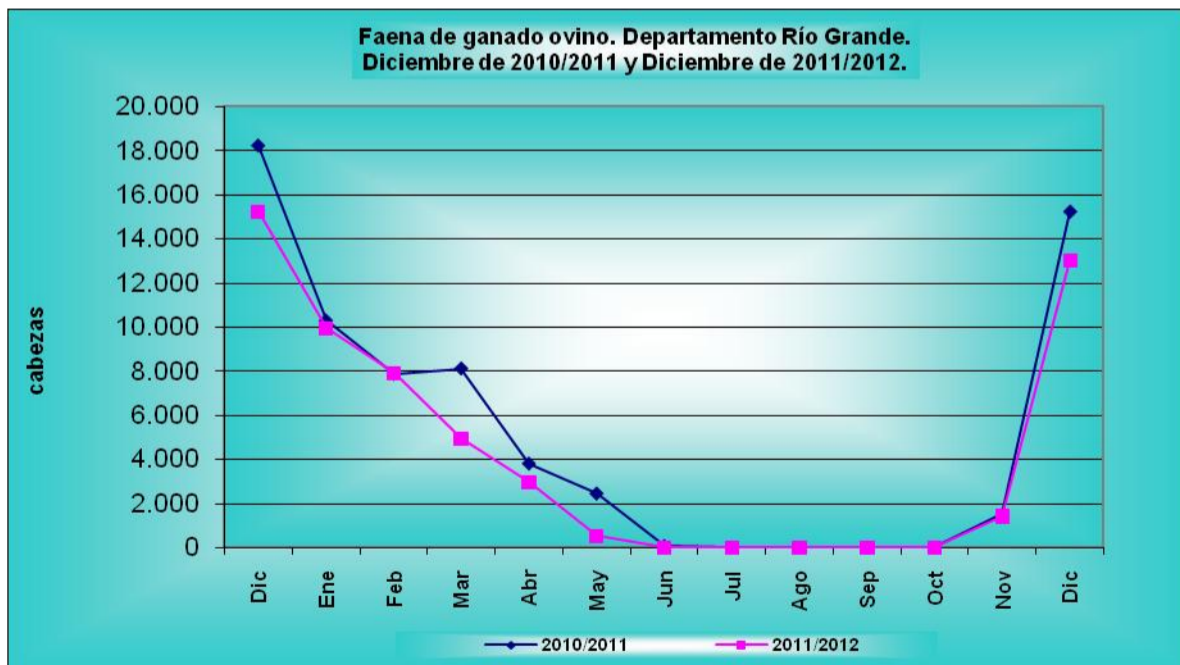
Dic.12 - Nov.12 - - 827,64 64,23

igual mes año anterior

Dic.12 - Dic.11 - - -14,45 -2,60

Nota: Sin faena ovina mes de junio, y bovinos/ovinos para julio, agosto y septiembre se mantuvo inactivo por receso invernal.

Fuente: Dirección General de Estadística y Censos, en base a datos de SENASA Río Grande.



Fuente: Dirección General de Estadística y Censos, en base a datos de SENASA Río Grande.

Producción de Hidrocarburos



Dirección General de Estadística y Censos

**Producción de Petróleo y Gas.
Provincia de Tierra del Fuego
Noviembre de 2011 / Noviembre de 2012**

Período	Petróleo (m ³)	Gas (miles de m ³)
2011		
Noviembre	62.561,88	255.921,71
Diciembre	60.060,42	264.348,23
2012		
Enero	61.836,21	239.019,57
Febrero	60.488,96	242.717,63
Marzo	67.391,24	283.614,09
Abril	63.656,83	275.927,11
Mayo	69.686,28	288.960,26
Junio	64.285,82	279.199,36
Julio	66.038,93	280.971,20
Agosto	63.481,76	259.353,40
Septiembre	60.217,73	254.870,70
Octubre	64.790,83	280.175,30
Noviembre	61.511,67	259.748,54

Variación porcentual

respecto al mes anterior

Nov.12- Oct.12

-1,1

-7,3

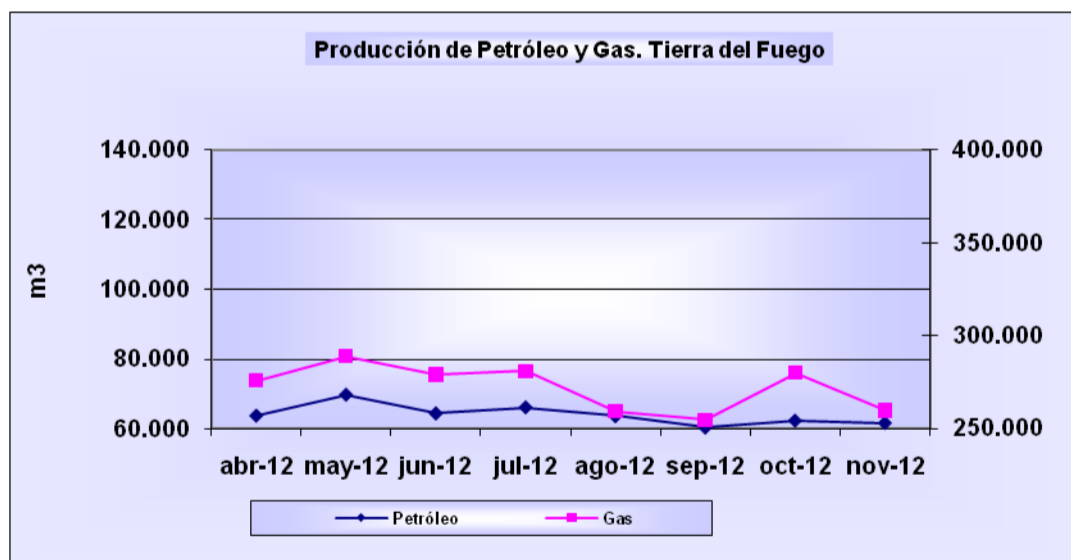
igual mes del año anterior

Nov.12- Nov.11

-1,7

1,5

Fuente: Dirección General de Estadística y Censos, en base a datos del Ministerio de Hidrocarburos, Energía y Minería.



Fuente: Dirección General de Estadística y Censos, en base a datos del Ministerio de Hidrocarburos, Energía y Minería.

[Volver](#)

Producción Industrial



Dirección General de Estadística y Censos

**Producción de los principales productos electrónicos.
Provincia de Tierra del Fuego.
Diciembre de 2011 / Diciembre de 2012**

Período	Tv Color	Reprod. de Video	Auto-rradio	Horno microondas	Teléfonos celulares	CD	Acond. Aire p/ auto
Unidades Físicas							
2011							
Dic.	274.369	40.327	27.670	35.584	865.135	2.131.994	31.412
2012							
Ene.	140.741	28.862	26.245	18.085	510.258	2.191.095	32.980
Feb.	198.809	19.159	25.195	23.936	737.803	1.897.600	23.476
Mar.	311.665	81.700	38.687	53.699	1.298.283	3.124.000	39.616
Abr.	241.779	70.451	33.516	43.585	1.191.032	2.107.500	34.356
May.	253.344	90.856	30.715	65.169	1.115.367	3.077.430	33.709
Jun.	238.286	83.655	31.650	62.408	1.679.487	2.104.150	32.561
Jul.	242.970	112.760	41.819	76.239	1.202.281	2.697.400	35.128
Ago.	255.986	48.730	29.455	78.109	1.455.448	3.316.500	36.930
Sep.	254.654	40.754	37.990	66.746	1.286.210	3.268.830	34.180
Oct.	322.999	62.150	39.470	57.769	1.446.249	3.297.700	41.198
Nov.	307.627	58.130	54.408	73.506	1.288.778	2.048.050	39.716
Dic.	188.356	49.566	19.975	45.598	694.897	2.923.050	23.962

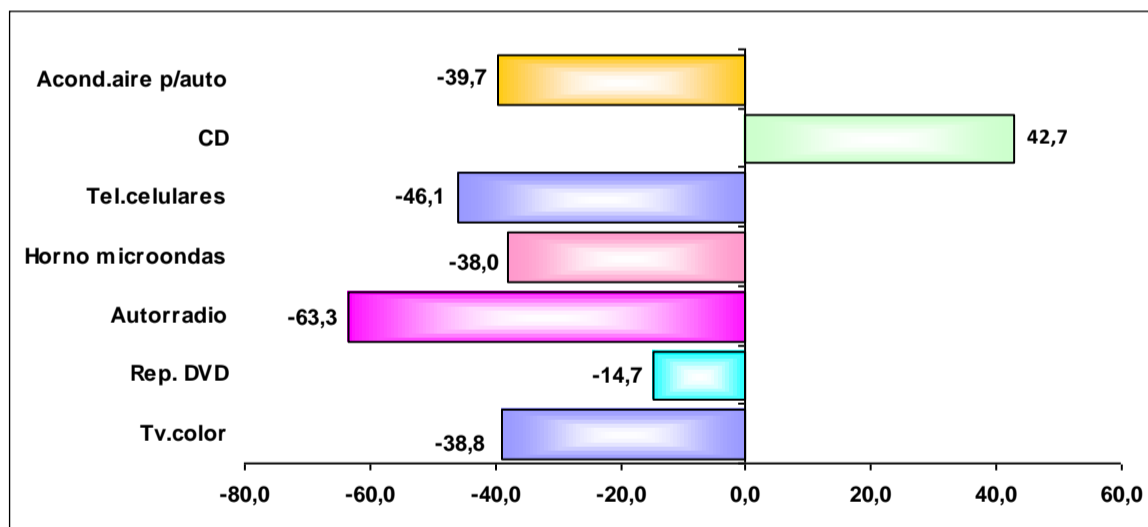
Variación porcentual

Dic.12 – Nov.12	-38,8	-14,7	-63,3	-38,0	-46,1	42,7	-39,7
igual mes año anterior							
Dic.12 – Dic.11	-31,3	22,9	-27,8	28,1	-19,7	37,1	-23,7

Nota: Los datos que aquí se presentan tienen carácter de provisorios, dado que la información se actualiza permanentemente, pudiendo ser modificados de acuerdo con nueva información suministrada de la fuente correspondiente, se sugiere corroborar los mismos de comienzo de año.

Fuente: Dirección General de Estadística y Censos, en base a datos de la Dirección de Industria y Comercio.

**Variación porcentual de principales productos electrónicos.
Diciembre de 2012, respecto al mes anterior**



Fuente: Dirección General de Estadística y Censos, en base a datos de la Dirección de Industria y Comercio.

[Volver](#)

Construcción



Dirección General de Estadística y Censos

Ushuaia

**Permisos y superficie cubierta autorizada para construcciones nuevas y ampliaciones. Municipalidad de Ushuaia.
Diciembre de 2011 / Diciembre de 2012**

Período	Total		Construcciones Nuevas		Ampliaciones	
	Permisos	Sup.(m ²)	Permisos	Sup.(m ²)	Permisos	Sup.(m ²)
2011						
Diciembre	29	4.018	18	2.821	11	1.197
2012						
Enero	32	3.831	20	3.039	12	792
Febrero	25	3.285	10	1.199	15	2.086
Marzo	34	6.231	22	3.468	12	2.763
Abril	25	2.622	15	2.023	10	599
Mayo	38	4.956	22	3.835	16	1.121
Junio	26	3.226	19	2.551	7	675
Julio	27	3.369	20	2.774	7	595
Agosto	38	13.701	25	11.393	13	2.308
Septiembre	49	5.107	29	3.920	20	1.187
Octubre	41	5.975	21	3.716	20	2.259
Noviembre	42	5.895	24	4.678	18	1.217
Diciembre	62	5.686	23	4.237	39	1.449

Variación porcentual

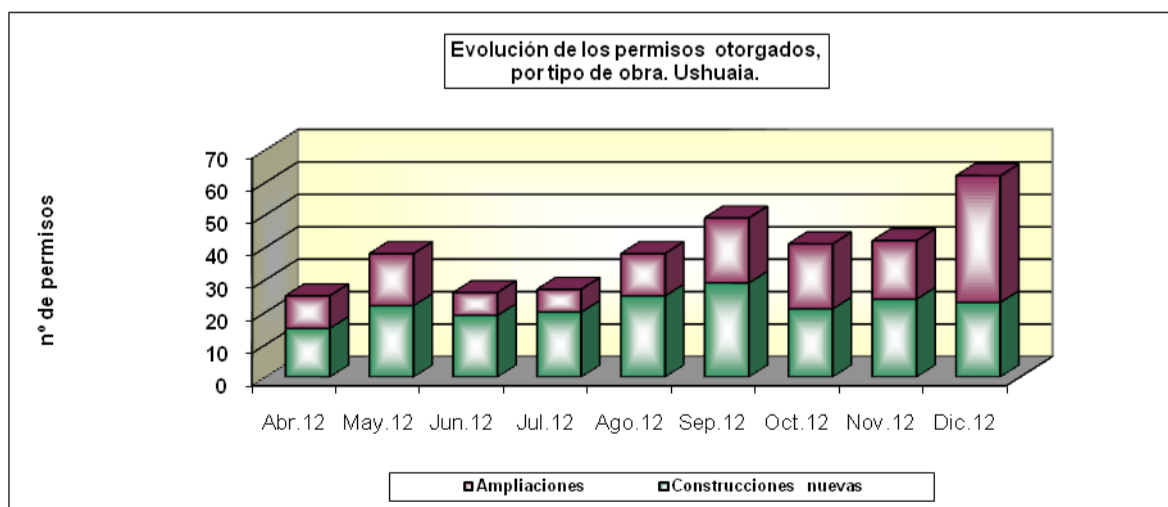
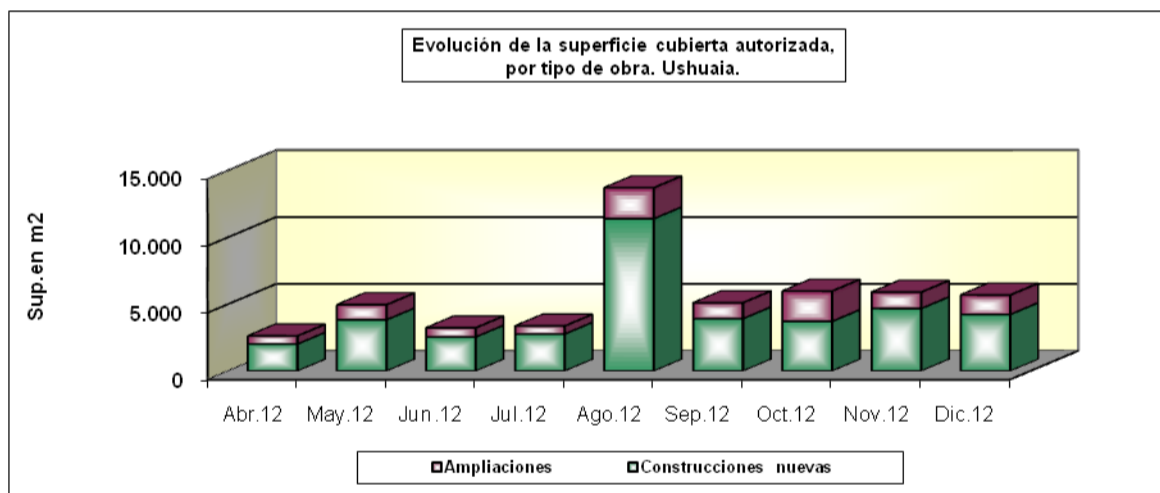
respecto al mes anterior

Dic.12 - Nov.12 47,6 -3,5 -4,2 -9,4 116,7 19,1

igual mes año anterior

Dic.12 - Dic.11 113,8 41,5 27,8 50,2 254,5 21,1

Fuente: Dirección General de Estadística y Censos, en base a datos de la Municipalidad de Ushuaia.



Fuente: Dirección General de Estadística y Censos, en base a datos de la Municipalidad de Ushuaia.

[Volver](#)



Permisos y superficie cubierta autorizada para construcciones nuevas y ampliaciones. Municipalidad de Río Grande.
Diciembre de 2011 / Diciembre de 2012

Período	Total		Construcciones Nuevas		Ampliaciones	
	Permisos	Sup.(m ²)	Permisos	Sup.(m ²)	Permisos	Sup.(m ²)
2011						
Diciembre	42	50.034	42	50.034	-	-
2012						
Enero	45	7.881	43	7.816	2	65
Febrero	51	17.271	51	17.271	-	-
Marzo	42	27.598	41	27.580	1	18
Abril	29	30.594	28	30.574	1	20
Mayo	50	10.811	50	10.811	-	-
Junio	41	6.316	40	6.292	1	24
Julio	44	20.432	43	20.406	1	26
Agosto	35	6.793	32	6.767	3	26
Septiembre	49	11.016	48	10.999	1	17
Octubre	98	21.310	98	21.310	-	-
Noviembre	26	6.837	26	6.837	-	-
Diciembre	41	8.736	40	8.731	1	5

Variación porcentual

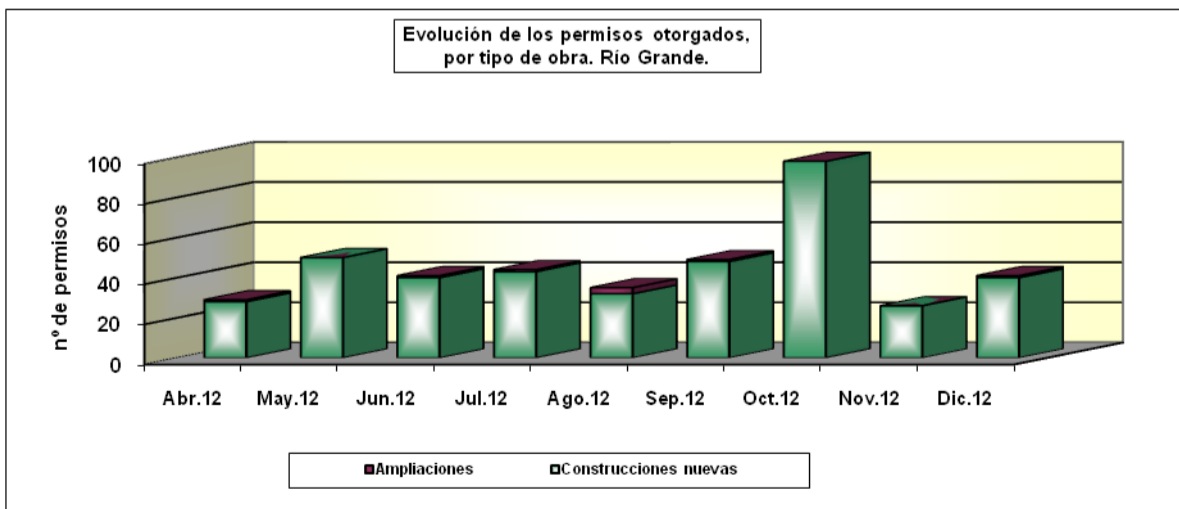
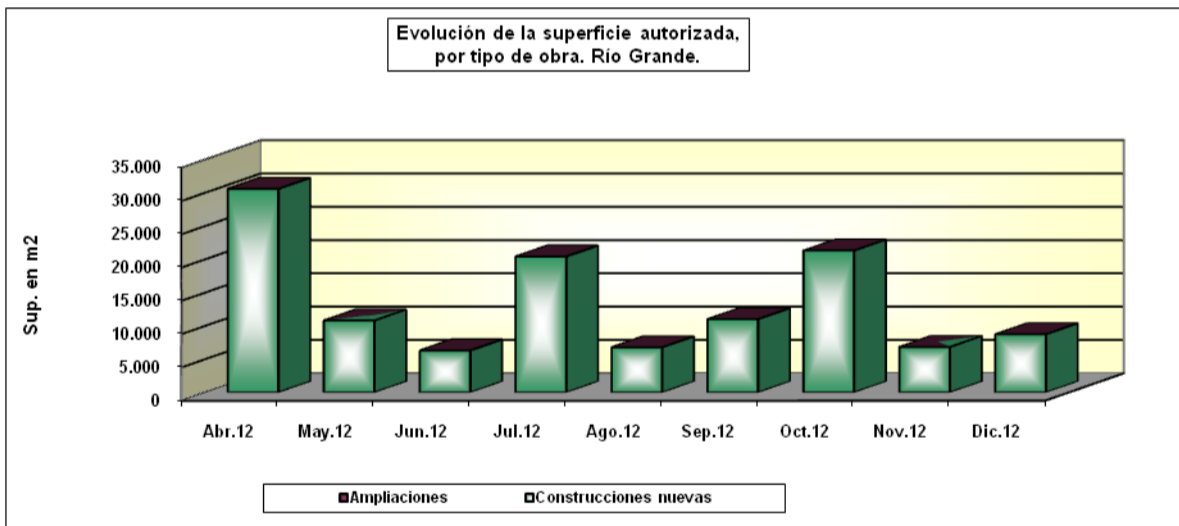
respecto al mes anterior

Dic.12 -Nov.12	57,7	27,8	53,8	27,7	-	-
----------------	------	------	------	------	---	---

igual mes año anterior

Dic.12 -Dic.11	-2,4	-82,5	-4,8	-82,5	-	-
----------------	------	-------	------	-------	---	---

Fuente: Dirección General de Estadística y Censos, en base a datos de la Municipalidad de Río Grande.



Fuente: Dirección General de Estadística y Censos, en base a datos de la Municipalidad de Río Grande.



Energía eléctrica facturada, por categoría. Ciudad de Río Grande
Período Octubre de 2011 – Octubre de 2012.

Período	Total	Grandes demandas	Medianas demandas	Servicio residencial	Uso general	Alumbrado público
(en KW/h)						
2011						
Octubre	19.771.414	9.988.983	1.855.781	5.171.489	2.043.314	711.847
Noviembre	19.381.657	9.999.747	1.816.095	5.050.757	1.973.005	542.053
Diciembre	17.453.050	8.769.202	1.613.401	4.760.681	1.821.155	488.611
2012						
Enero	16.387.655	7.872.974	1.454.892	4.713.908	1.879.920	465.961
Febrero	17.249.213	8.981.454	1.635.948	4.441.795	1.699.575	490.441
Marzo	19.231.230	10.080.295	1.900.675	4.776.751	1.758.746	714.763
Abril	19.690.946	9.519.011	1.867.127	5.422.897	2.040.967	840.944
Mayo	21.635.758	10.715.061	2.081.399	5.692.661	2.120.745	1.025.892
Junio	21.220.253	9.725.048	2.032.045	6.093.350	2.190.468	1.179.342
Julio	22.139.587	10.509.662	2.175.442	6.007.533	2.252.451	1.194.499
Agosto	23.102.033	11.007.082	2.242.163	6.463.726	2.350.565	1.038.497
Septiembre	21.631.381	10.367.501	2.070.009	6.077.093	2.261.962	854.816
Octubre	20.943.835	10.661.209	2.021.273	5.525.237	2.009.625	726.491

Variación porcentual

respecto al mes anterior

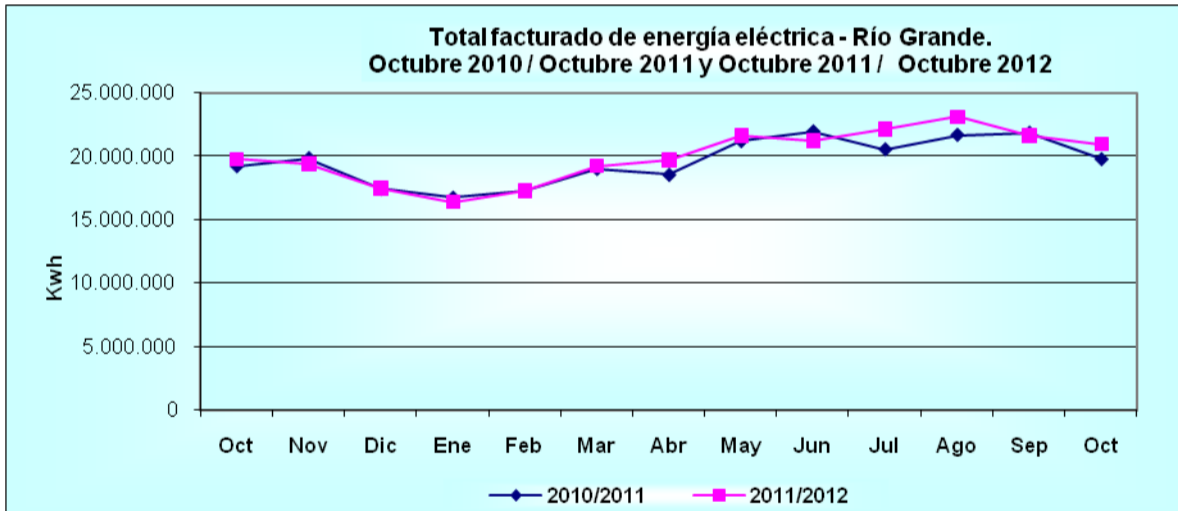
Oct.12-Sep.12 -3,2 2,8 -2,4 -9,1 -11,2 -15,0

igual mes año anterior

Oct.12-Oct.11 5,9 6,7 8,9 6,8 -1,6 2,1

Nota: Mediante Decreto Provincial N° 947/08, del 1° de Junio 2008 quedó establecido el nuevo Cuadro Tarifario, en consecuencia rigen estas nuevas categorías para la ciudad de Río Grande.

Fuente: Dirección General de Estadística y Censos, en base a datos de la Cooperativa Eléctrica Río Grande.

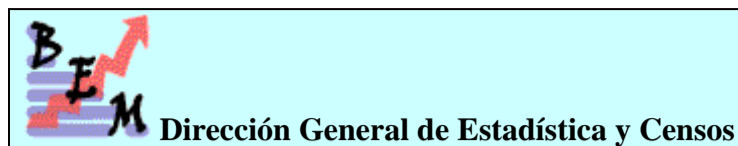


Nota: Mediante Decreto Provincial N° 947/08 del 1° de Junio de 2008 quedó establecido el nuevo Cuadro Tarifario, en consecuencia rigen estas nuevas categorías para la ciudad de Río Grande.

Fuente: Dirección General de Estadística y Censos, en base a datos de la Cooperativa Eléctrica Río Grande.

[Volver](#)

Turismo



Ushuaia

**Movimiento Turístico, ciudad de Ushuaia.
Período Diciembre de 2011 – Diciembre de 2012**

Período	Cantidad estimada de visitantes
2011	
Diciembre	32.068
2012	
Enero	54.847
Febrero	41.718
Marzo	28.055
Abril	15.920
Mayo	9.934
Junio	8.006
Julio	14.004
Agosto	15.038
Septiembre	14.985
Octubre	17.535
Noviembre	31.568
Diciembre*	30.621

Variación porcentual

respecto al mes anterior

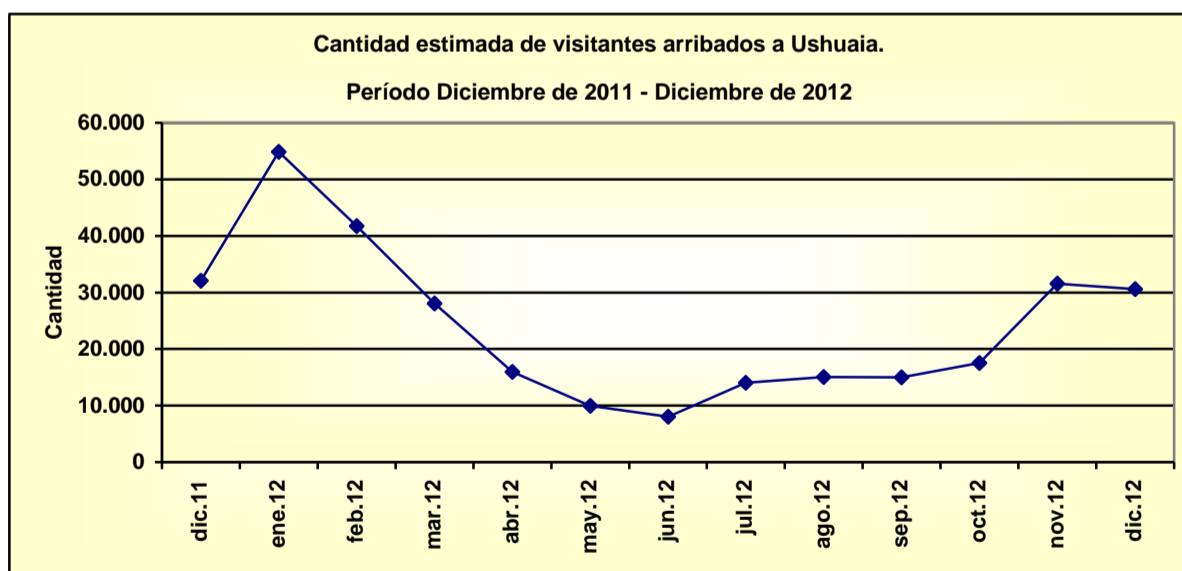
Dic.12 - Nov.12 -3,0

igual mes año anterior

Dic.12 - Dic.11 -4,5

*Dato Preliminar.

Fuente: Secretaría de Turismo. Municipalidad de Ushuaia.



Fuente: Secretaría de Turismo. Municipalidad de Ushuaia.

[Volver](#)

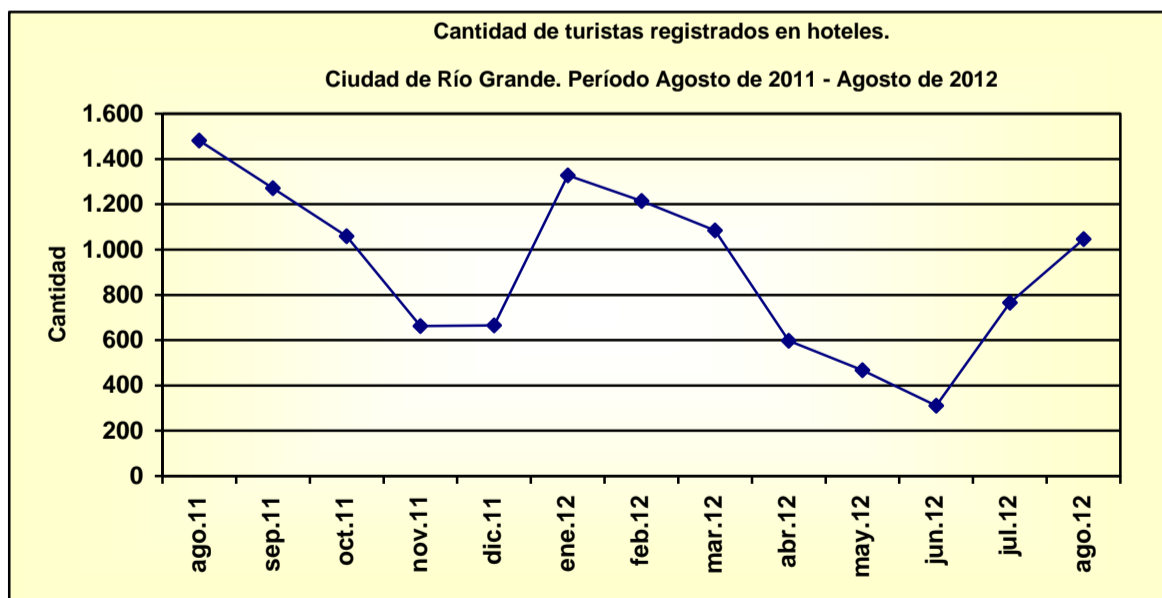


**Cantidad de Turistas registrados en hoteles, ciudad de Río Grande.
Período Agosto de 2011 – Agosto de 2012**

Período	Cantidad de turistas registrados
2011	
Agosto	1.482
Septiembre	1.271
Octubre	1.059
Noviembre	662
Diciembre	665
2012	
Enero	1.328
Febrero	1.214
Marzo	1.085
Abril	597
Mayo	467
Junio	311
Julio	766
Agosto	1.046

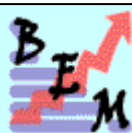
Variación porcentual	
respecto al mes anterior	
Ago.12 - Jul.12	36,6
Igual mes año anterior	
Ago.12 - Ago.11	-29,4

Fuente: Registros Hoteleros de Río Grande.



Fuente: Registros Hoteleros de Río Grande.

Comercio Exterior



Dirección General de Estadística y Censos

**Valor total de las Importaciones y Exportaciones. Total provincial.
Período Noviembre de 2011 – Noviembre de 2012.**

Período	Importaciones	Exportaciones
	U\$S	
2011		
Noviembre	392.877.820	31.083.324
Diciembre	290.426.967	58.075.149
2012		
Enero	267.408.376	34.356.858
Febrero	271.168.645	23.858.248
Marzo	422.943.459	27.644.118
Abril	300.442.254	60.867.949
Mayo	381.753.360	33.646.243
Junio	354.739.553	37.461.179
Julio	412.880.145	50.114.557
Agosto	460.200.348	13.227.959
Septiembre	424.643.601	33.853.974
Octubre	497.552.141	37.561.180
Noviembre	343.501.487	38.671.341

Variación porcentual

respecto al mes anterior

Nov.12 - Oct.12

-31,0

3,0

igual mes año anterior

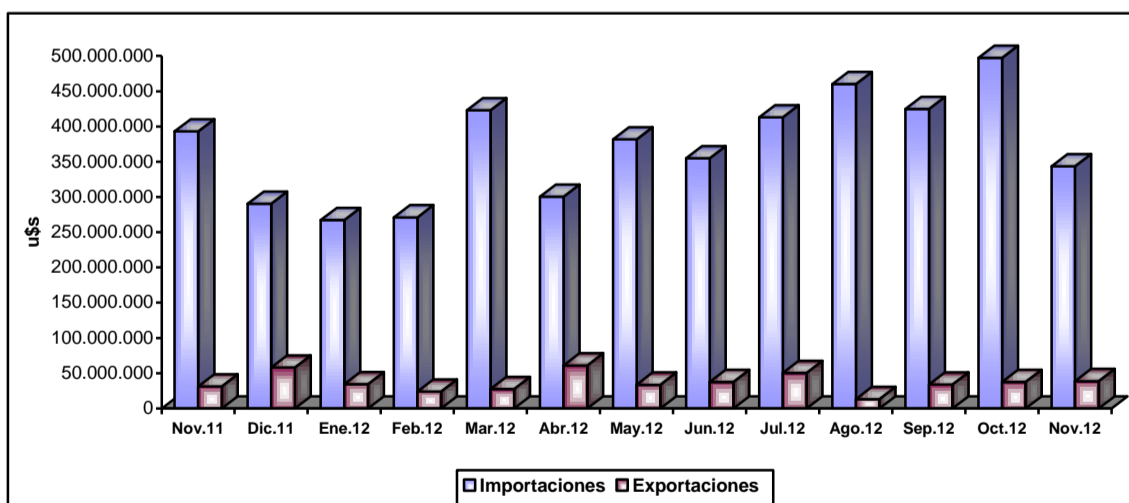
Nov.12 – Nov.11

-12,6

24,4

Fuente: Dirección General de Estadística y Censos, en base a datos del INDEC.

Valor total de las Importaciones y Exportaciones. Tierra del Fuego



Fuente: Dirección General de Estadística y Censos, en base a datos del INDEC.

[Volver](#)

Demografía de Empresas



Dirección General de Estadística y Censos

Demografía de empresas por movimientos registrados, según mes
Total de la Provincia. Período Diciembre de 2011 – Diciembre de 2012.

Período	Total general	Creaciones ¹		Modificaciones ²	Cambios de estado ³		Bajas ⁴	
		Puras	Otras		Concursos	Otras	Quiebra	Otras
2011								
Diciembre	9	7	-	2	-	-	-	-
2012								
Enero	4	3	-	-	-	-	-	1
Febrero	4	3	-	1	-	-	-	-
Marzo	7	7	-	-	-	-	-	-
Abril	4	3	-	-	1	-	-	-
Mayo	6	5	-	-	1	-	-	-
Junio	6	6	-	-	-	-	-	-
Julio	9	9	-	-	-	-	-	-
Agosto	4	3	-	1	-	-	-	-
Septiembre	15	13	-	2	-	-	-	-
Octubre	10	6	-	4	-	-	-	-
Noviembre	14	9	-	5	-	-	-	-
Diciembre	9	4	1	4	-	-	-	-

¹ **Creaciones**, comprende: creaciones puras, por fusión, por escisión y por cambio de denominación.

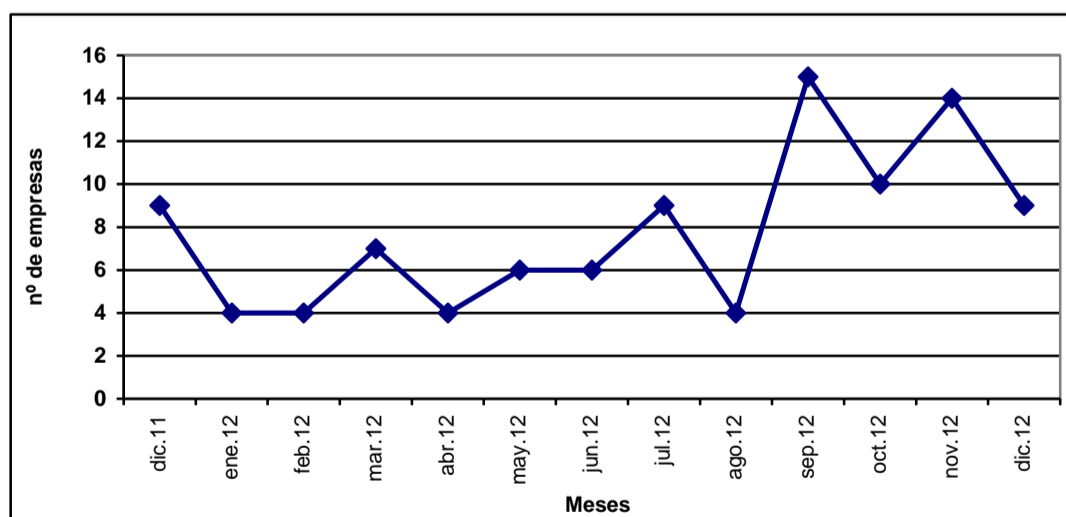
² **Modificaciones**, comprende: modificaciones por fusión, por escisión, por corrección, por absorción y por cambio de domicilio y/o cierre de balance.

³ **Cambios de Estado**, comprende: apertura de concurso de acreedores, levantamiento de concurso de acreedores, levantamiento de quiebra transformación en concurso preventivo y levantamiento de quiebra.

⁴ **Bajas**, comprende: bajas por fusión, por escisión, por cambio de denominación, por absorción y por disolución con y sin liquidación.

Fuente: Dirección General de Estadística y Censos, en base a datos del Boletín Oficial de la Provincia.

**Evolución del número de creaciones de empresas. Total Provincial.
Período Diciembre 2011 – Diciembre 2012**



Fuente: Dirección General de Estadística y Censos, en base a datos del Boletín Oficial de la Provincia.

[Volver](#)

Demografía de Empresas



Dirección General de Estadística y Censos

Demografía de empresas por movimientos registrados, según años
Total de la Provincia. Años 2001 - 2012.

Período	Total general	Creaciones ¹		Modificaciones ²	Cambios de estado ³		Bajas ⁴	
		Puras	Otras		Concursos	Otras	Quiebra	Otras
Total	1.421	1.105	20	142	43	2	38	71
2001	139	86	2	14	16	-	12	9
2002	127	97	1	12	6	-	2	9
2003	154	124	2	13	5	-	2	8
2004	206	172	4	18	1	-	1	10
2005	170	148	2	15	-	-	2	3
2006	199	154	8	18	3	1	3	12
2007	175	145	-	22	2	-	3	3
2008	112	85	1	18	1	1	3	3
2009	88	69	3	9	-	-	2	5
2010	100	92	1	5	-	-	2	-
2011	98	79	1	9	5	-	1	3
2012	92	71	1	17	2	-	-	1

¹ **Creaciones**, comprende: creaciones puras, por fusión, por escisión y por cambio de denominación.

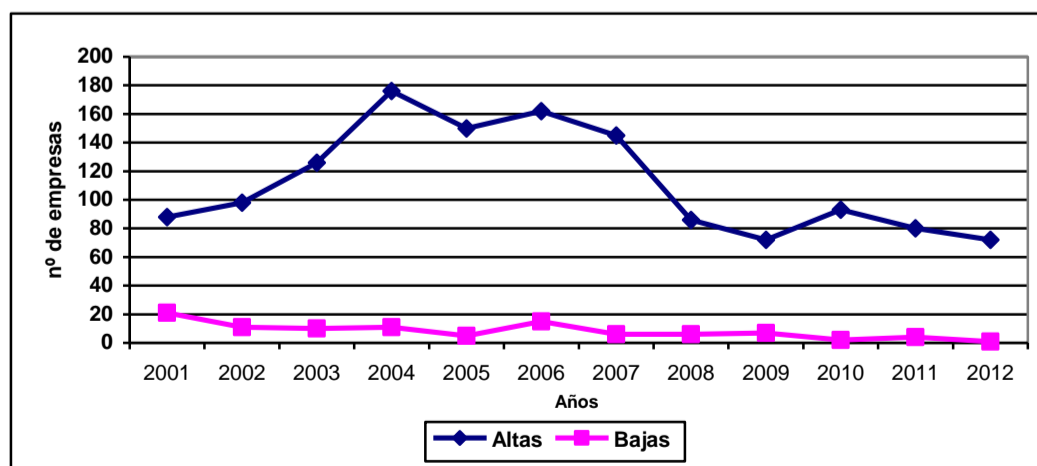
² **Modificaciones**, comprende: modificaciones por fusión, por escisión, por corrección, por absorción y por cambio de domicilio y/o cierre de balance.

³ **Cambios de Estado**, comprende: apertura de concurso de acreedores, levantamiento de concurso de acreedores, levantamiento de quiebra transformación en concurso preventivo y levantamiento de quiebra.

⁴ **Bajas**, comprende: bajas por fusión, por escisión, por cambio de denominación, por absorción y por disolución con y sin liquidación.

Fuente: Dirección General de Estadística y Censos, en base a datos del Boletín Oficial de la Provincia.

Altas y bajas de empresas, según años.
Total de la Provincia. Años 2001-2012



Fuente: Dirección General de Estadística y Censos, en base a datos del Boletín Oficial de la Provincia.

[Volver](#)